

Исследование сезонных водотоков – ручьев лесостепной и степной
зоны Омской области
Валитов Р.Г., БУ ДО «ОДЮЦТиК»



**«Охрана малых гидросетей – основа
обеспечения безопасности населения
Омской области и города Омска»**

План

- 1. Введение. Сезонные водотоки и малые наводнения в Омской области и в городе Омске
- 2. Путь решения - переход к бассейновой системе охраны средообразующих систем
- 2.1. Экспедиции по Омской области (Шербакульский, Одесский, Черлакский, Калачинский, Нововаршавский районы)
- 2.2. Мониторинговые рейды по городу Омску и Омскому району
- 3. Экологические каркасы Омской области и города Омска

Недостаточная изученность формирования и стока вод поверхностного стока по ложбинной сети ведёт к негативным экологическим явлениям:

1. К наводнениям на водосборах ручьёв и к затоплению территорий;
2. К развитию эрозионных процессов;
3. К смыву гумусного слоя почв;
4. К оползневым явлениям;
5. К техногенным катастрофам различного масштаба

В Омской области периодически происходят наводнения на территориях с нарушенными малыми гидросетями. Фото 1970 годов.



Затопление населённых пунктов и размыв дорог паводковыми водами в южных районах Омской области



Дома в посёлке Одесское после затопления в 2007 году



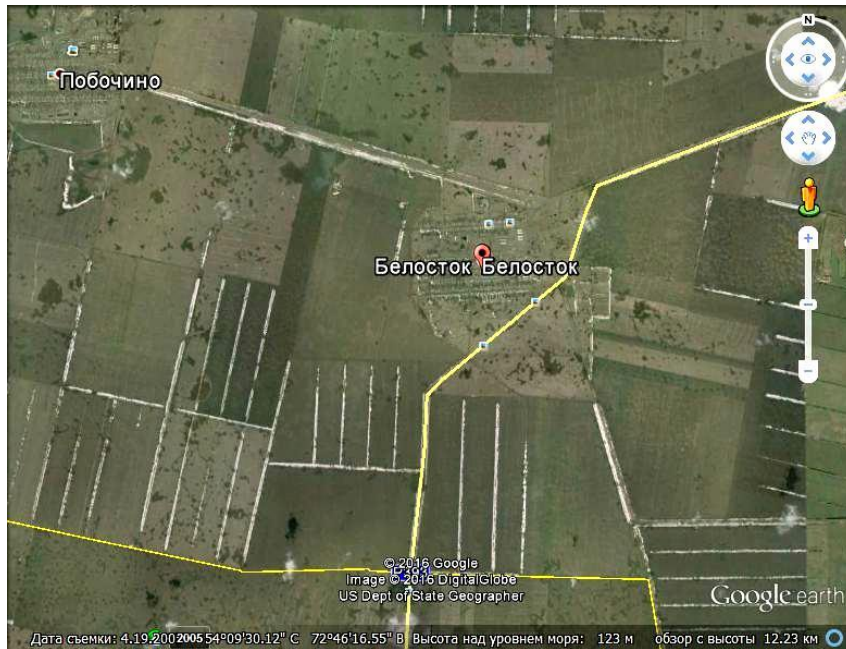
Наводнение в Одесском районе

Село Белосток

**С водораздела высотами
130 м вода по ложбинам
собралась вдоль дороги
на Казахстан**



У села Белосток проходит одна из дорог в республику Казахстан



Отсутствие охраны русел стока,
их застройка и распахивание
проводит к наводнениями даже в
степи. Блуждающие потоки.



Нововаршавский район. 2007 год. Размывы дорог на участках Нововаршавка – Рассохино - Заречное



Размывы дорог на участках Нововаршавка – Рассохино – Заречное. Весна 2007 год



**НАВОДНЕНИЯ – ЭТО ОДИН ИЗ
МОМЕНТОВ НАРУШЕНИЯ
ЧЕЛОВЕКОМ БАЛАНСА В ПРИРОДЕ
НАШЕЙ ПЛАНЕТЫ**

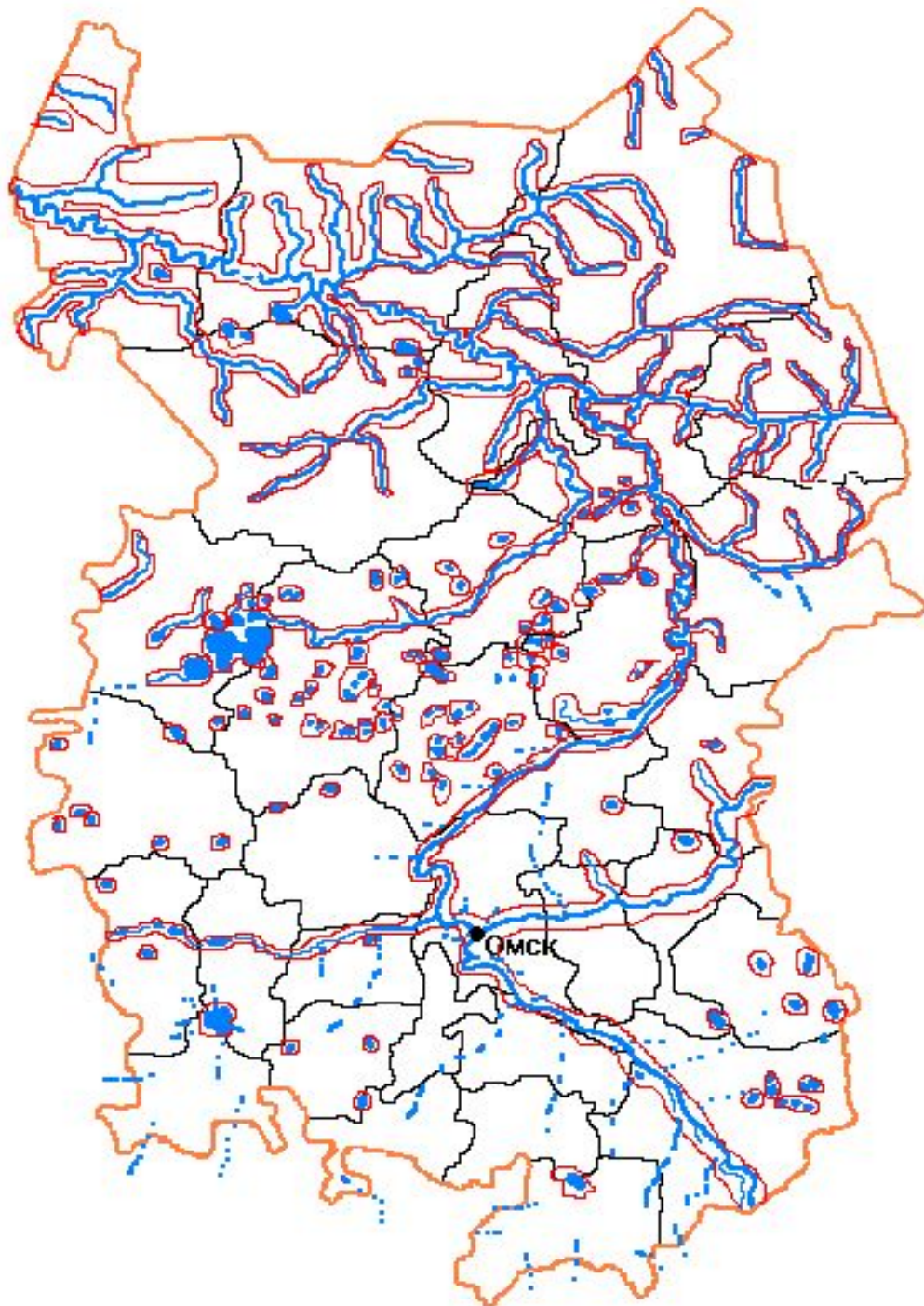
Причины возникновения наводнений Омской области и в городе Омске

- Природные комплексы имеют бассейновую пространственную организацию по всей поверхности суши независимо от природных зон. На них гидросети обеспечивают сток вод.

- Антропогенные системы создаются без учёта русел сезонных водотоков

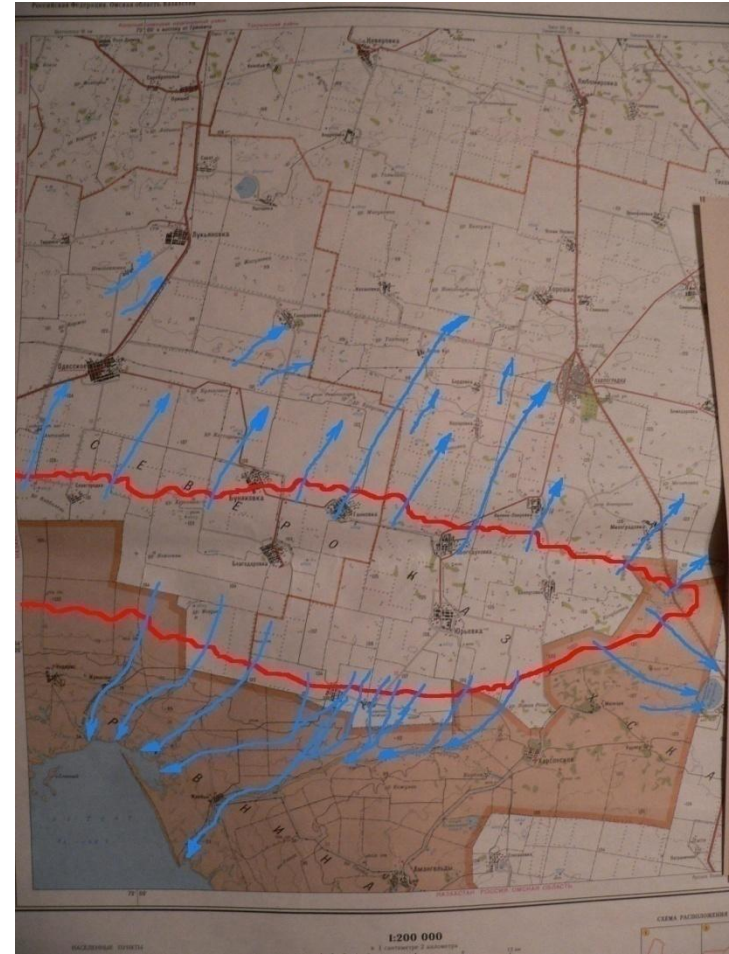
Гидросети Омской области на карте

Мелкомасштабные карты позволяют изображать только самые глубокие русла, по которым осуществляется сток поверхностных вод. Поэтому на картах представлена гидросеть только в северных районах Омской области

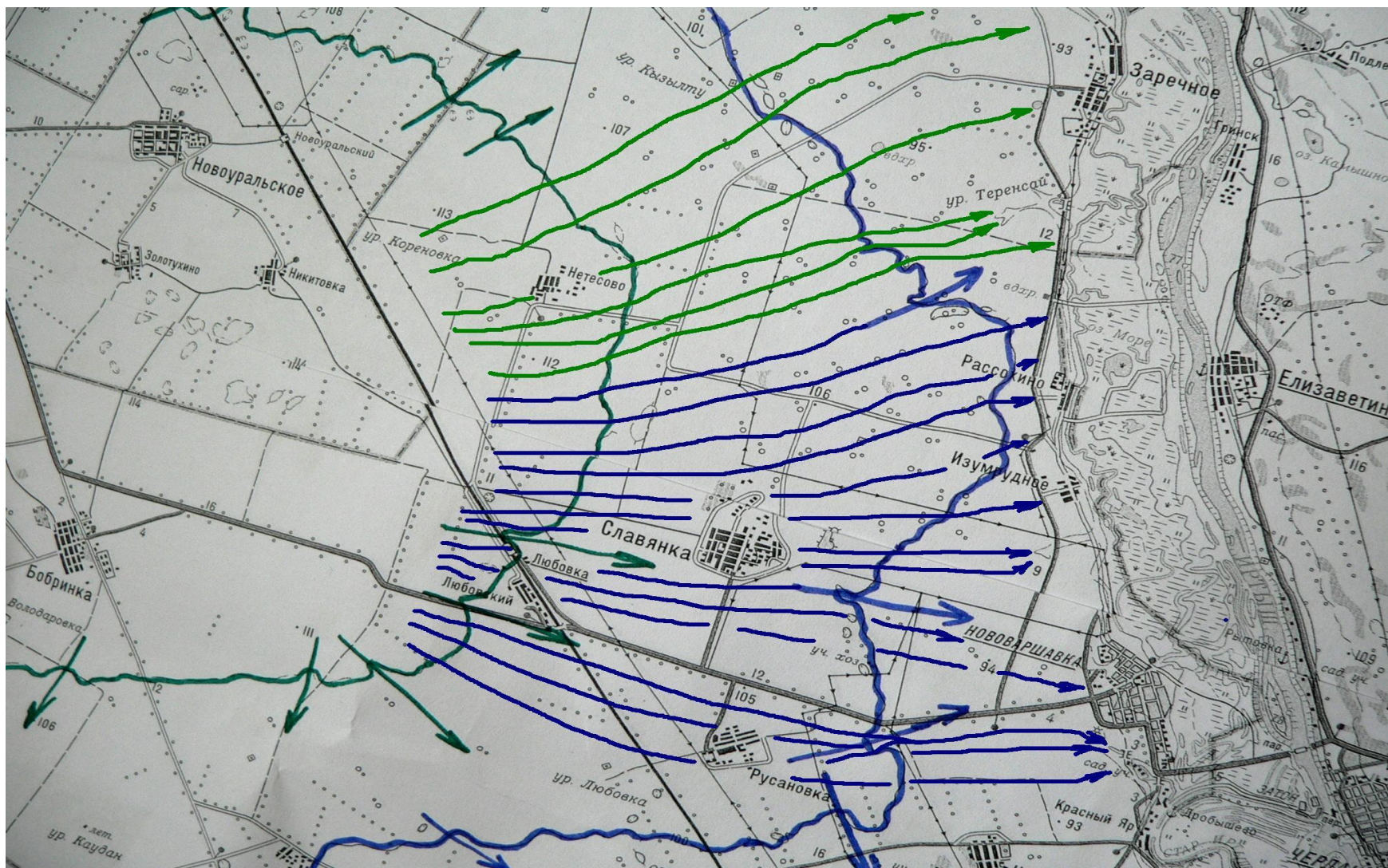


Исследование сетей ложбинного стока на территории южных районов Омской области по водосборам реки Иртыш, озера Эбейты и Казахстанских озёр Центром исследования средообразующих систем (Валитов Р.Г.)

Водораздел южного и северного направлений стока вод проходит России с Казахстаном по Полтавскому, Одесскому, Павлоградскому и Русско-Полянскому районам



Реконструкция сетей ложбин стока сезонных поверхностных вод с высот Новоуральское – Бобринка по опорным изолиниям карты



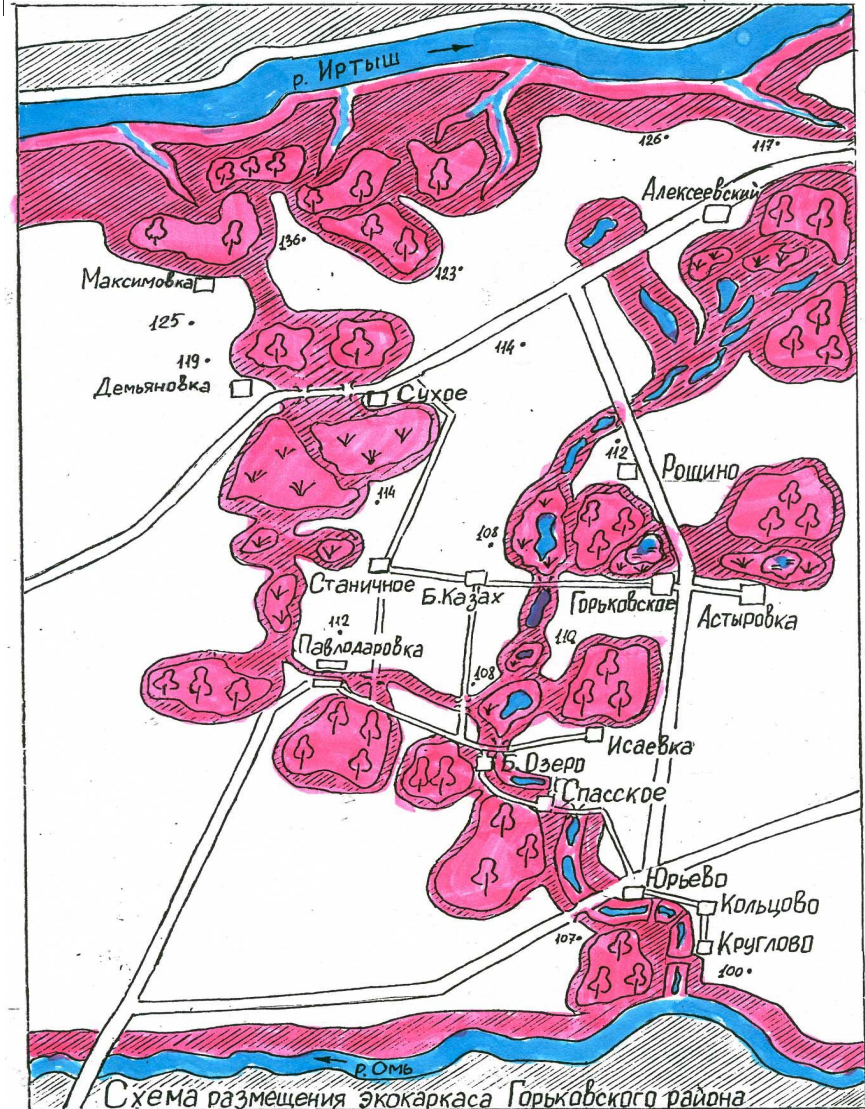
Лесостепная зона. Водосбор реки Омь. 20.04.09. Город
Калачинск. Снос плодородного слоя земли по ложбинам стока
ручьев



**Экспедиции по программе
«Экологические каркасы
водосборов Омской области»**

Охрана природных гидроэкологических каркасов территорий является основой сохранения гидрорельефных единиц суши и их экосистем

- Основные водосборы Горьковского района являются базой сети ООПТ для создания экологического каркаса территории муниципального района.
- Схема 2002 года



**Экспедиционные
исследования природных гидро-
экологических каркасов юга
Омской области
по грантам Международного
Общественного Экологического
Фонда «Global Green Grand Fund»**

- Экспедиции проводились при поддержке управлений образований районов Омской области (Шербакульского, Одесского, Калачинского, Нововаршавского, Черлакского районов и др.).
- Экспедиции проходили из базовых школ (Шербакульская СОШ №1, Одесский дом детского творчества, Калачинская СОШ №2, Ивановская СОШ Калачинского района и др.).

Шербакульская экспедиция



Долина Камышловского Лога в Марьяновском районе



Водохранилище на речке Камышловка у села Степное



Озера Максимовское и Полтавское



Речка Георгиевская (Ащикен) Полтавского района течёт в одно из Казахстанских озер – Улькен - Караой



В русле Георгиевской речки множество озёр



Одно из старичных озёр в селе Георгиевка



Ручей Красногорский один из 36 ручьёв, которые несут свои воды в озеро Эбейты

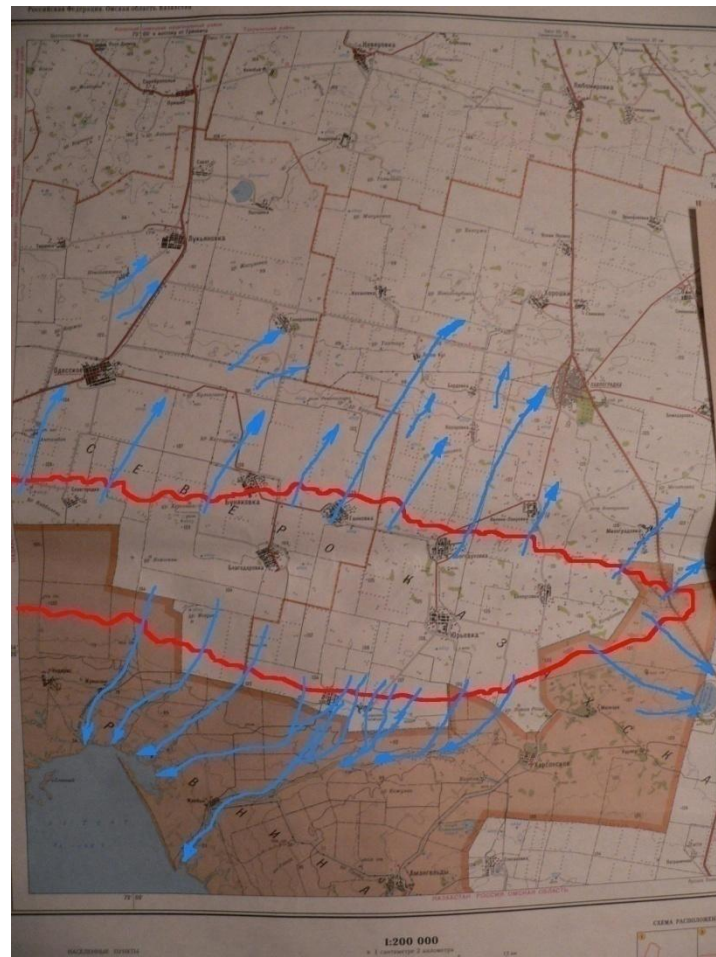


Водосборы Одесского района

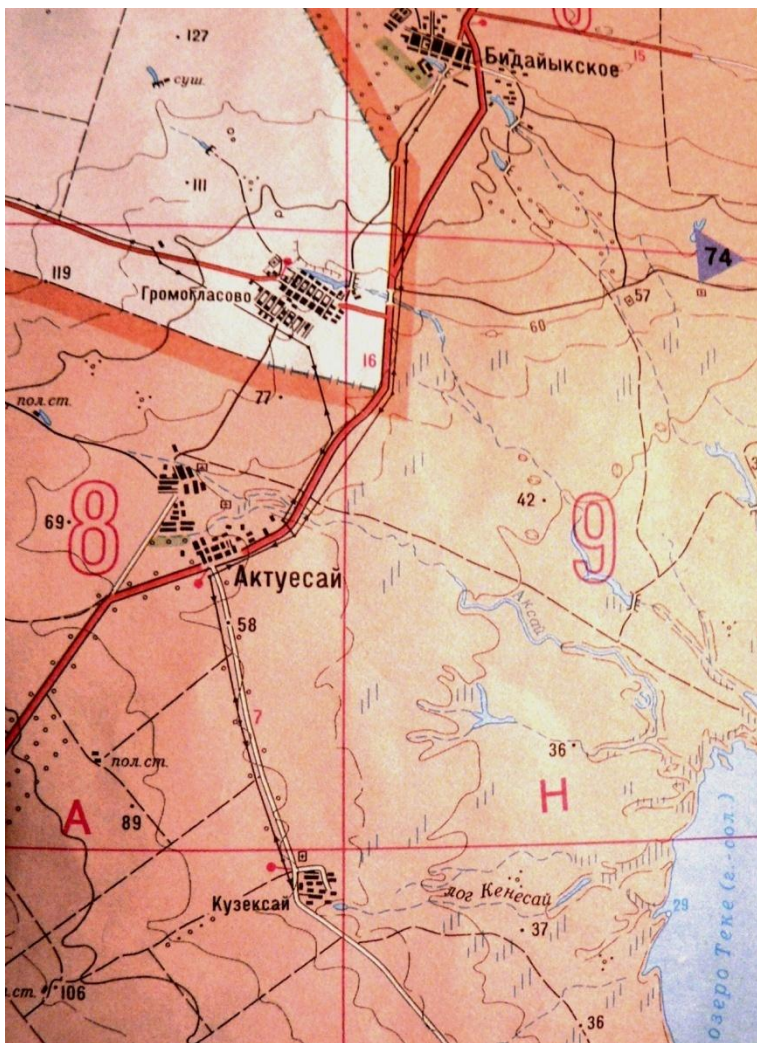
Экспедиционный отряд Одесского дома детского творчества



Водораздел южного и северного направлений стока проходит по южным районам Омской области – Полтавскому, Одесскому, Русско-Полянскому



Воды ручья Громогласовский и его притоков впадают в озеро Теке на территории Казахстана



Сток в казахстанские озера формирует южную ложбинную гидросеть в условиях степей



Столетние березы в долине ручья Громогласовский



Тимофеев Юрий Петрович – председатель кооператива «Кристина»
занимается рыборазведением в создаваемых водохранилищах на
ручье Громогласовский



Рыбохозяйственные водохранилища на сезонном ручье Громогласовский



Ложе водохранилища после спуска вод. На дне водохранилища остатки пней от берёз.



Перед селом Громогласово русло ручья приобретает каньонный вид



Еще в советский период для жителей села
Громогласово на ручье была создана эта
плотина
с водохранилищем

