

**Предметная
область и история
становления
социологии семьи**

Подходы к исследованию семьи

- **Этнографический** – рассматривает семейно-брачные отношения как одну из сфер быта народов, исследует семейный образ жизни и культуру народов прошлого.
- **Экономический** – исследует семейные бюджеты, семейное производство и потребление, распределение труда и хозяйственно-экономические отношения в семье.
- **Педагогический** – изучает влияние семьи на детей, характер воздействия каждого из родителей, взаимоотношения между семьей и другими воспитательными учреждениями.
- **Психологический** – анализирует чувства, настроения, привычки, проявляющиеся в семейно-брачных отношениях, а также их социальных и природные источники.

Подходы к исследованию семьи

- **Правовой** – изучает законодательство о браке и семье и его отношение к социальной жизни, обосновывает существующие или желательные для общества правовые нормы.
- **Медицинский** – концентрируется на физиологических предпосылках репродуктивного поведения и планирования семьи.
- **Демографический** – анализирует семейную структуру населения во взаимосвязи с половозрастной структурой.
- **Социологический** – рассматривает семью как одну из форм социальной общности людей, как форму социальных отношений и как элемент социальной структуры общества.

Социология семьи

- специальная социологическая теория, которая изучает возникновение, функционирование и развитие семьи и брака, выполняя как функции формирования теоретико-методологической базы, так и проведение эмпирических исследований в данной области.



Макросоциология семьи

Рассматривает семью как **социальный институт**.

Анализу подлежат:

- ее социальные функции
- взаимодействие с другими социальными институтами
- образ жизни семьи, его соответствие общественным потребностям
- образцы семейного поведения, устоявшиеся в семье роли
- особенности формальных и неформальных норм и санкций в сфере семейно-брачных отношений.

Микросоциология семьи

Рассматривает семью **как социальную группу**.

Исследуются:

- отношения между индивидами, составляющими семью
- вопросы социализации молодого поколения
- динамика супружеских отношений
- вопросы распределения обязанностей и ресурсов семье
- взаимодействия между семьей, другими группами и социальными структурами
- мотивы и причины браков и разводов и т.п.

Анализ семьи как социальной системы

Позволяет соединить институциональный и микрогрупповой подходы. Предполагает изучение системных свойств семьи: целостности; связей с другими системами; структуры; уровней организации (супружеская, родительская, детско-родительская, сиблинговая подсистемы).

Акцент делают на образцах семейного взаимодействия, связывая их с дисфункциями семейных отношений, описываемых через нарушения структуры семьи.

Анализируются гибкость семейных систем, сплоченность, иерархия и границы семьи, ролевая структура.

Историко-философские исследования семьи

До середины XIX в. семья рассматривалась как **исходный пункт развития общества** и его **миниатюрный прообраз**.

Философов и историков интересовало отношение семьи к общим социальным порядкам (прежде всего, государству).

Общество рассматривалось как **разросшаяся вширь семья**, социальные отношения выводились из семейных.

Пути утверждения исторического взгляда на брак и семью:

- 1. Исследование прошлого семьи (прежде всего, семейно-брачного уклада примитивных народов).**
- 2. Изучение семьи в различных социальных условиях**

Иоганн Бахофен

«Материнское право. Исследование гинекократии старого времени и ее религиозной и правовой природы» (1861)

Обосновал историческую изменчивость брака и семьи:

Моногамному браку предшествовали полигамные отношения между полами, а патриархальной семье – экономическое и нравственное главенство женщины.

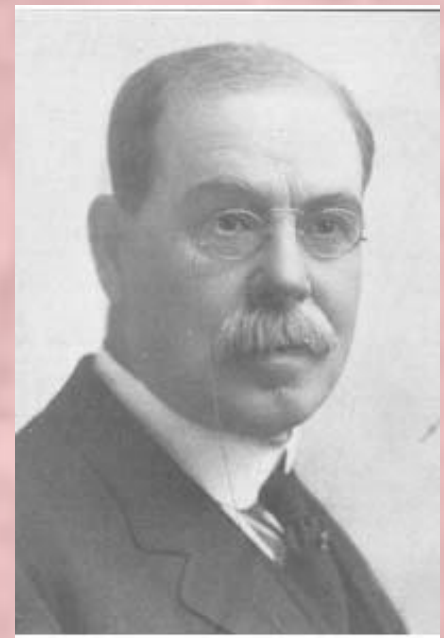
Матриархат – универсальный этап в развитии всего человечества.



К аналогичному открытию пришел **Джон Ф. Мак-Леннан** («Первобытный брак» - 1865 г., *счет родства по матери предшествовал счету по отцу; ввел термины эндогамия и экзогамия*).

Новое учение подверг резкой критике **Генри Мэн** в своих работах: «Древнее право, его связь с историей общества и его отношение к новейшим идеям» (1861 г.), «Древний закон и обычай» (1883 г.). *Семья – основная единица древнего общества, находящаяся под властью отца-патриарха.*

Матрилинейность игнорировал, считая нормой счет по отцу.



Возникла *многолетняя дискуссия* между сторонниками *двух точек зрения* – сформировались **2 подхода** к рассмотрению семьи:

- 1. Эволюционный** – его сторонники считают, что семья меняет свои формы в ходе истории. Изначально семья была матриархальной.
- 2. Биологизаторский** – его сторонники утверждают извечность и естественность патриархальной семьи.

**Сторонники
эволюционного
подхода**

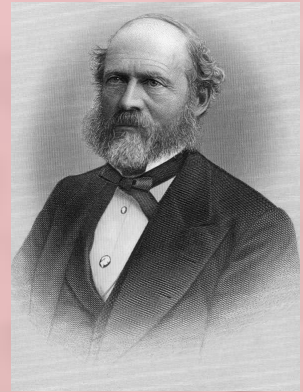
**Джон Леббок,
Иозеф Колер,
Максим Ковалевский,
Лев Штернберг,
Льюис Морган**

**Сторонники
биологизаторского
подхода**

**Эдуард Тэйлор,
Конрад Штарке,
Эдвард Вестермарк,
Эрнст Гроссе**

Льюис Морган

«Древнее общество» (1877 г.)

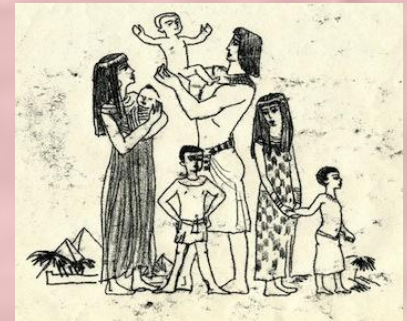


5 последовательных форм семьи:

- 1. Кровнородственная** (основана на групповом браке между всеми представителями одного поколения).
- 2. Пуналуальная** (брак нескольких братьев с женщинами - не родственницами или наоборот).
- 3. Синдиасмическая** (парная; но без исключительного сожителства, продолжительность зависит от воли сторон)
- 4. Патриархальная** (брак одного мужчины и нескольких женщин; понятие неактуально)
- 5. Моногамная** (пожизненное единобрачие).

На сегодняшний день установлено:

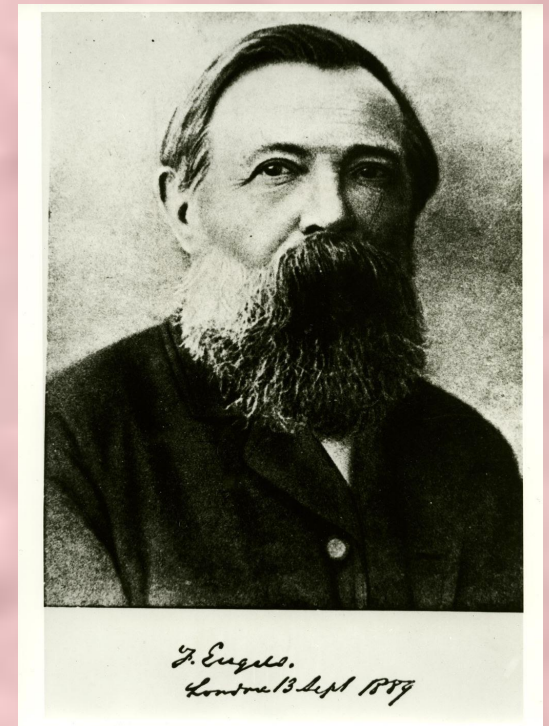
1. На первичной ступени развития общества господствовала широкая свобода брачных сношений (наряду с краткими моногамическими).
2. Эволюция брака состояла в постепенном ограничении свободы половой жизни, постепенном уменьшении числа лиц, имеющих право вступать в половые отношения с той или иной женщиной (мужчиной).
3. Почти у всех исследованных народов счет родства по матери предшествовал счету родства по отцу.



Ф. Энгельс «Происхождение семьи, частной собственности и государства» (1884 г.)

3 главным стадиям развития человечества соответствуют 3 основных типа брака:

- дикости – групповой
- варварству – парный
- цивилизации - моногамный



Трансформация семьи в первобытную эпоху происходит как **непрерывное снижение круга лиц, имеющих право на сексуальные связи.**

Последовательно исключаются сначала прямые, а затем более отдаленные родственники и свойственники, так на протяжении веков формируется **парный брак.**

Парному браку присуща легкая расторжимость по требованию любой стороны, за обеими сторонами сохраняется право вступления в повторный союз.

Как парный брак переходит в моногамный?

Благодаря **появлению частной собственности**, сконцентрированной в мужских руках. **В основе моногамии лежат не естественные, а экономические предпосылки.**

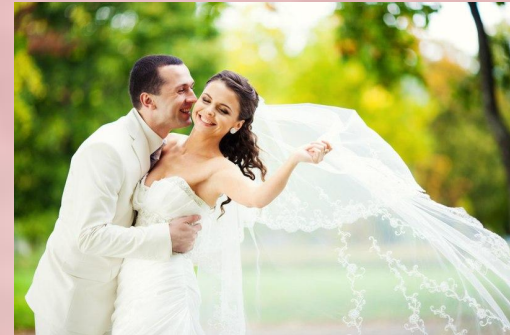
Дети при парном браке не могли наследовать отцу (происхождение велось по материнской линии). **Было введено определение происхождения по мужской линии.** Мужчина стал господствовать в доме, а женщина стала орудием деторождения.

Западная социология семьи

В XIX в. был сформирован ряд подходов к изучению семьи.

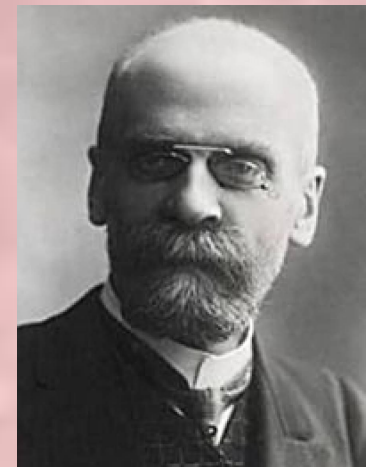
Функциональный подход

Направлен на изучение социокультурных функций семьи (по отношению к обществу, личности, самой себе), на взаимосвязях социокультурных ролей, связанных с браком, родством и родительством.



Э. Дюркгейм осуществлял поиск присущих семье **механизмов солидарности и сплоченности**, концентрируя внимание на роли каждого члена семьи в семейной жизни, на **роли мужчин и женщин в семейной аномии** (специфический вид нарушения семейного равновесия, свойственного, прежде всего, мужчинам).

Обращал внимание на то, что **семья теряет ряд своих важных функций под влиянием урбанизации**, становится менее прочной из-за добровольности брака.



В рамках функционализма анализируется **переход семейных функций к другим социальным институтам**. Первым эту идею сформулировал **Уильям Огборн**.

Позднее **Эрнст Берджесс** назвал этот процесс **переходом от «семьи-института»** (основана на социокультурных предписаниях) к **«семье-товариществу»** (основана на межличностных предпочтениях).

Карл Циммерман анализировал **изменение взаимосвязи между семьей и государством**: возникает отношение к семье как к объекту управления, а не как к автономной независимой данности.

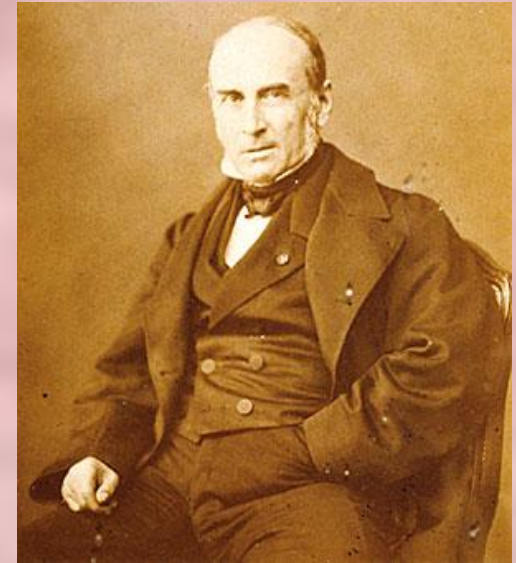
Изучение семьи как социальной группы

Возникло в конце XIX в.

Родоначальник – **Фредерик Ле Пле.**

Его формула – **чтобы понять общество, необходимо понять семью.** Эмпирический метод – **анализ семейного бюджета** – количественного выражения многообразия семейной деятельности.

Изучил более 300 семейств в разных европейских странах, принадлежащих к разным социальным классам



Сконструировал **3 базовых типа семей** (в основе - принцип передачи имущества по наследству молодому поколению):

1. **Патриархальный** – все дети остаются при отце, собственность не дробится, ею распоряжается патриарх, правопреемником становится один из сыновей, определенный по завещанию (башкиры, русские, южные славяне).
2. **Неустойчивый** – все женатые сыновья обосновываются вне родительского дома, каждый получает равную долю отцовского имущества (Западная Европа, особенно Франция).
3. **Коренной** – наследство переходит к одному из сыновей, продолжающему профессию отца (скандинавы, американцы, англичане).

Другая традиция – **изучение семьи как социально-психологической группы** – Ч.Кули, У.Томас, Ф.Знанецкий, З.Фрейд.

Взаимосвязь личности и общества рассматривается на уровне **первичных, межличностных отношений в семье.**

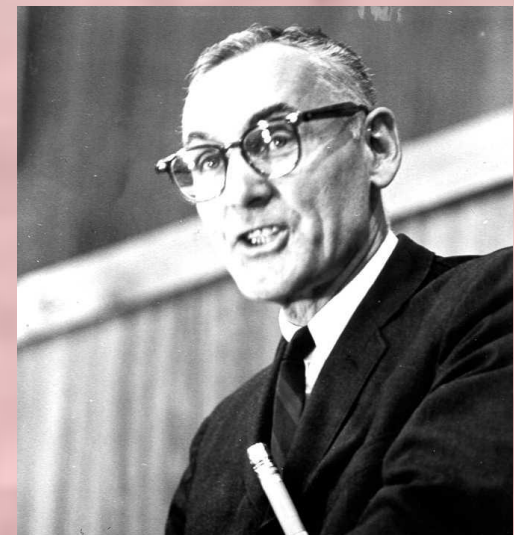
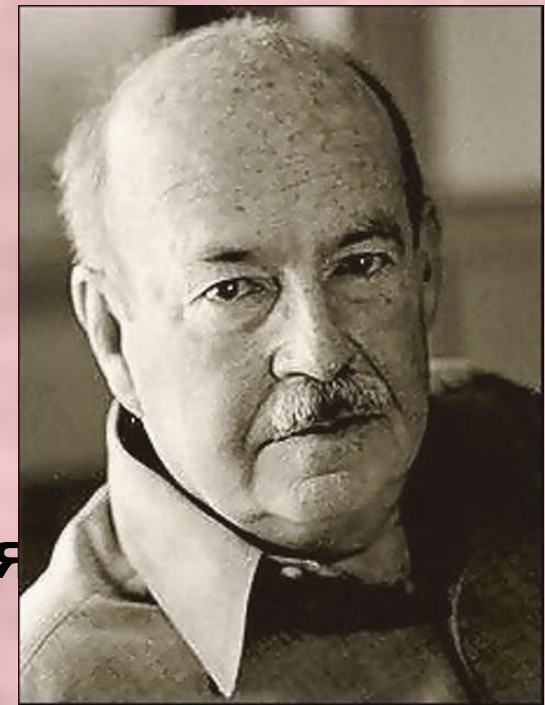
Направления исследований: **взаимодействия членов семьи в разных ситуациях, организация семейной жизни и факторы устойчивости семьи как группы.**



Нельзя противопоставлять изучение семьи как социального института и изучение семьи как социальной группы. Они складывались исторически параллельно.

Среди социологов, стремившихся соединить «макроанализ» и «микроанализ» семьи можно выделить **Т. Парсонса и **Кингсли Дэвиса**.**

Они подчеркивали, что стабильность семьи зависит одновременно и от внешних, социокультурных влияний, и от внутренних взаимодействий.



Т. Парсонс указывал, что семья – социальная подсистема, обеспечивающая стабильность социума в целом благодаря установлению «инструментальных» отношений с другими социальными подсистемами, а также «экспрессивных» отношений внутри самой семьи благодаря сохранению равновесия в межличностной динамике.



К. Дэвис отмечал, что переход от традиционных форм семьи к современным связан с отмиранием социокультурных норм высокой рождаемости и распространением социальных норм низкой рождаемости. Тем самым, истоки семейных изменений следует видеть в изменении системы ценностей и социальных норм брака и семьи.



Соединение институционального и группового подходов предполагает, таким образом, наличие средств, способных зафиксировать реализацию специфических функций семьи на макроуровне в зависимости от микровоздействий ее членов, устремленных на достижение индивидуальных потребностей и влечений.

Р. Хилл выделил подходы, которые позволяют одновременно описывать семью как институт и группу:

- **Эволюционизм**
- **Структурно-функциональный**
- **Символический интеракционизм**
- **Ситуационно-психологический**
- **Дивеломенталистский** (основан на изучении жизненного цикла семьи)

Остальные подходы не обладают терминологией, инвариантной для макро- и микроанализа.

В социологии семьи неустранимо существование 2 научных парадигм:

- «**Либерально-прогрессистская**» - утверждает **возникновение** на обломках старой, традиционной семьи новых, **альтернативных семейных структур**.
- «**Консервативно-кризисная**» - предупреждает о **возможности исчезновения семейного образа жизни** и необходимости укрепления в связи с этим **семейных основ бытия**.



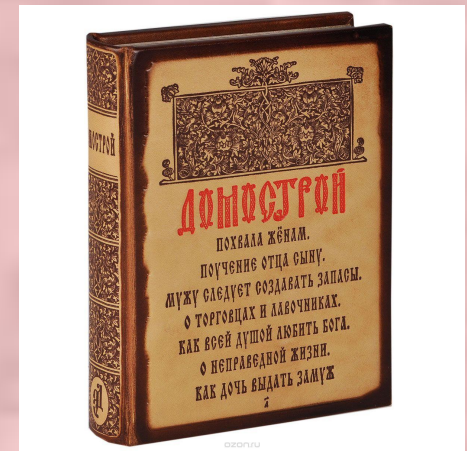
Социология семьи в России

В эволюции социологии семьи можно выделить 3 периода:

1. С середины XIX в. - до 1917 г.
2. С начала 20-х гг. – до середины 50-х гг.
3. С середины 50-х гг. – до настоящего времени.

Первоначально **в центре внимания находились вопросы происхождения семьи**, рассматриваемые философами, писателями, публицистами: В. Соловьев, А. Фет, А. Белый, В. Розанов, Л. Толстой, Н. Бердяев, С. Булгаков, В. Ходасевич.

Дмитрий Дубакин в работе *«Влияние христианства на семейный быт русского общества в период до времени появления «Домостроя»*, обобщив вклад этнографов и литераторов, рассмотрел **многообразие влияния христианства на семейные отношения.**



П.А. Сорокин вел полевые исследования форм брака и семейной жизни народа коми. Статья **«К вопросу об эволюции семьи и брака у зырян»** - подтвердил положения эволюционистов относительно первобытных форм брака и зарождения матриархата.



«Кризис современной семьи» - проанализировал кризисные явления традиционной семьи как социального института и социальной группы, излагая ряд причин ослабления союза супругов, союза родителей и детей, а также союза родственников.



Падение капитализма в 1917 г. приводит к дальнейшей **трансформации семьи, изъятию части семейных функций государством.** Советское государство *отменило элемент разрешительности при заключении брака, установило свободу развода, уничтожило понятие «внебрачного», «незаконнорожденного» ребенка, провозгласило семейное и политическое равенство женщин с мужчинами.*

Единственной **законной формой брака** признавался **гражданский брак,** зарегистрированный в отделе ЗАГС.

Новые законы вызвали шквал дискуссий о пролетарской «семейной ячейке». Широкой известностью пользовалась **Александра Коллонтай**.

Основные идеи:

Дети, муж, дом – пережитки прошлого, в будущем должны быть дома-коммуны, фабрики-кухни, детские комбинаты, ясли и сады – камеры хранения детей. Женщина должна быть раскрепощена, спасена от мужа, тиранов-родителей и от материнства.



Другие направления:

- **исследование условий жизни и быта рабочих семей** (Е.А. Кабо, В.А. Зайцев)
- **изучение социальных проблем города, народонаселения и миграции** (Б.Я. Смулевич)
- **анализ бюджетов времени рабочей семьи** (А. Лебедев, Д. Годин).

В 30-е гг. социология семьи была упразднена, исследования в сфере семьи и рождаемости были начаты вновь лишь в 60-х гг.

В начале 70-х гг. в Институте конкретных социологических исследований АН СССР был создан сектор социологии семьи (руководитель – д.филос.н, профессор **А.Г. Харчев**).



В ИС РАН функционировал сектор социологии семьи и гендерных отношений (руководитель – **Т.А. Гурко**).



В МГУ, на социологическом факультете действует кафедра социологии семьи и демографии (заведующий – **А.И. Антонов**).

