

# Степные зоны мира

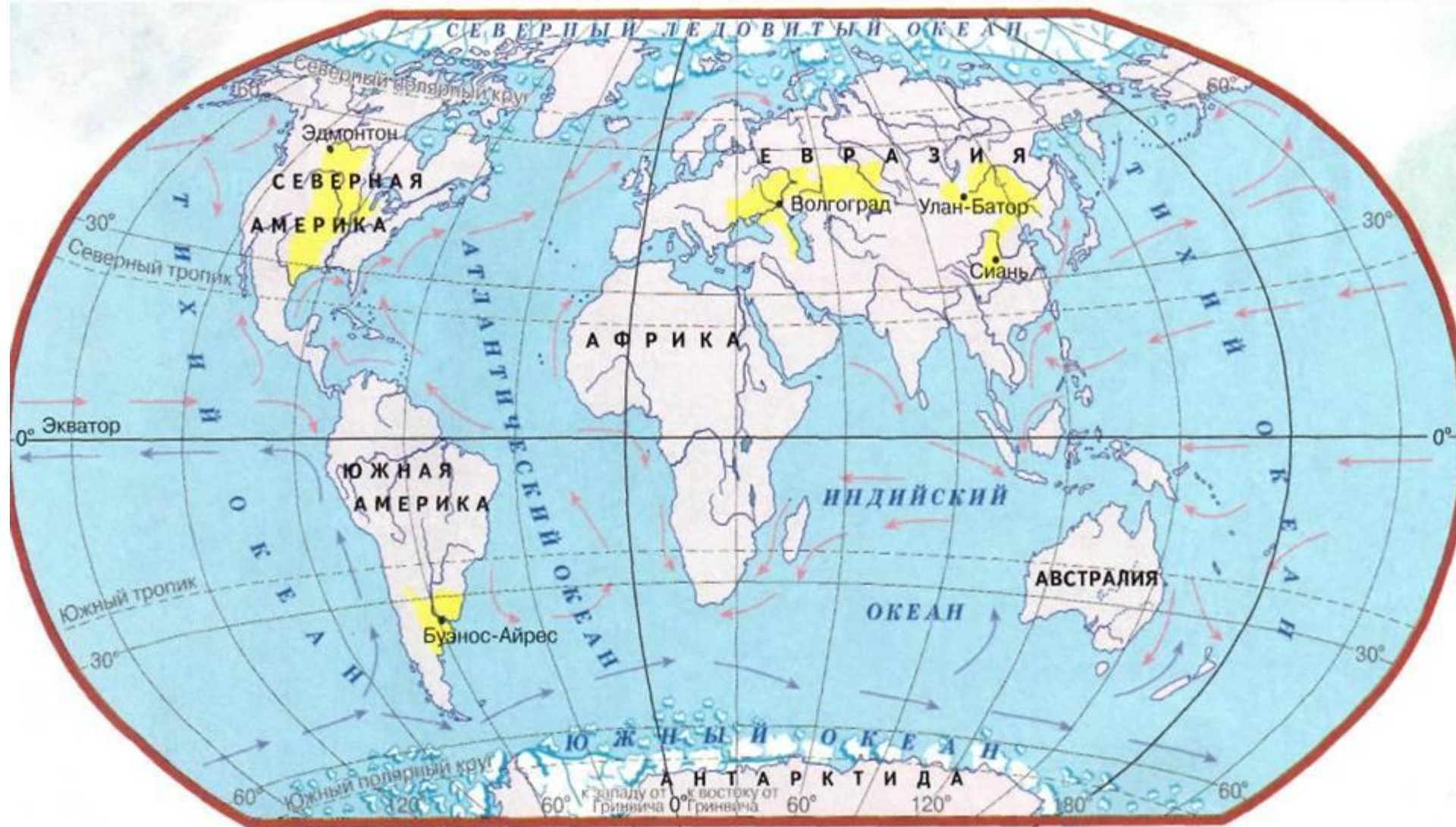


Выполнил: Кабдырахмет Рамазан

Степи – бескрайние равнины, покрытые травянистыми растениями. Для степной зоны характерно почти полное отсутствие деревьев, густой травяной покров и повышенная плодородность почвы.

Степи как ландшафтные зоны располагаются в субтропических и умеренных поясах Северного и Южного полушарий, характеризуются полным отсутствием деревьев, большим разнообразием произрастающих трав, находятся на территории Евразии и Америки

# Степи



Степи



Плавучие льды

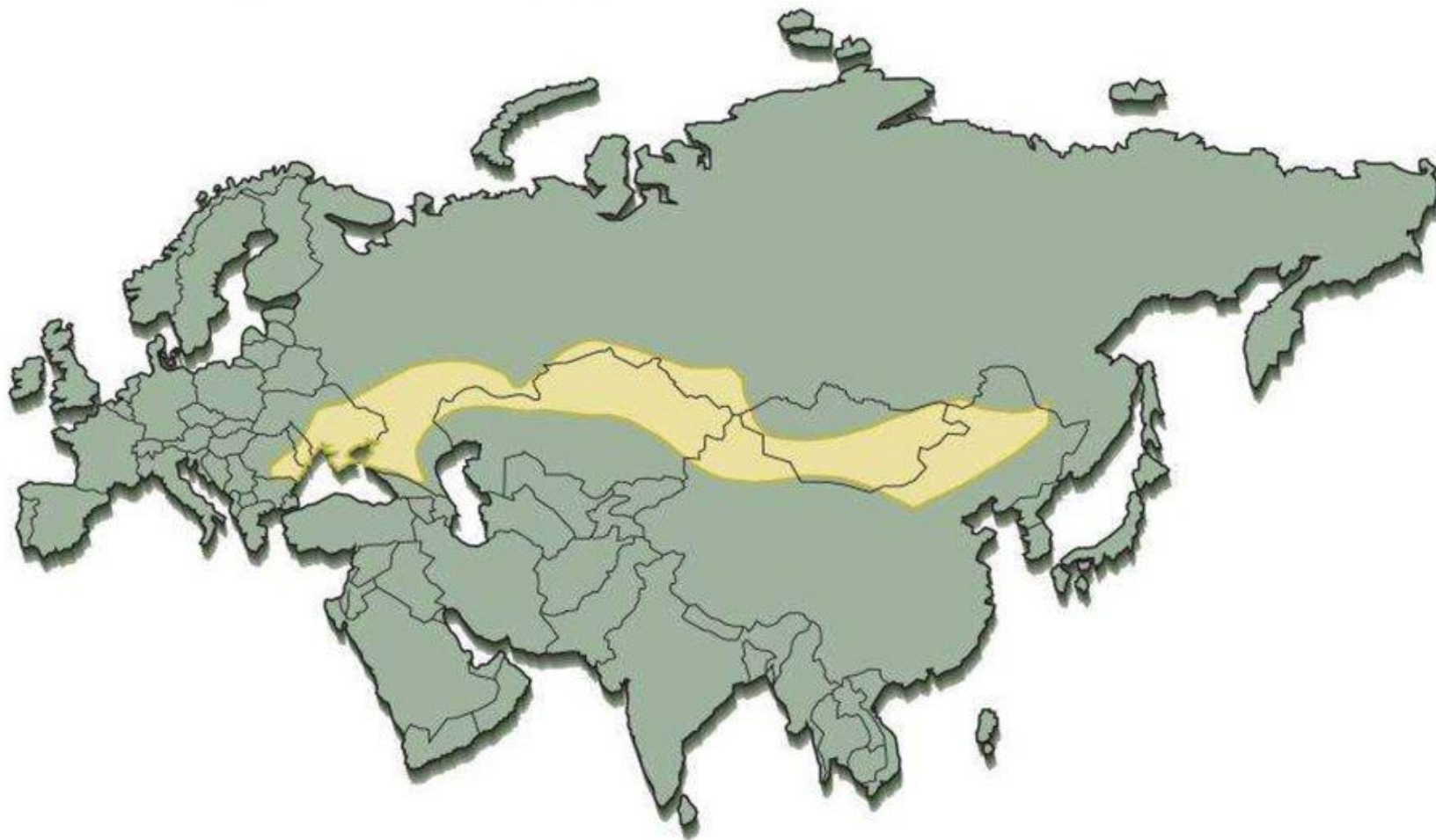


Течения:

теплые  
холодные



Евразийское степное пространство протянулось в виде сплошного пояса от придунайских равнин Венгрии и Румынии до Даурии и Восточной Монголии



## Виды степей

Виды степей выделяют в зависимости от соотношения злаковых и травянистых растений.

**Горные** — характеризуются пышным разнотравьем. Пример — горные степи Кавказа и Крыма.

**Луговые**, или разнотравные — здесь произрастает самое большое количество видов степных растений. Луговые степи контактируют с лесами, а почвы их богаты черноземом. К этому виду относится большая часть степей европейской части России и Западной Сибири.

**Ксерофильные** — с обилием дерновинных злаков, в основном ковыля. Этот вид степей часто называют ковыльными.

**Пустынные**, или опустыненные. Здесь больше всего полыни, перекати-поле, прутняка и эфемеров.

Особенностью **климата** степей, характерного для всех материков, является засушливость (количество осадков в течение года составляет менее 400 мм.), преобладание ветреной погоды. В то же время наблюдается большое количество солнечных дней в году, существует большой перепад дневных и ночных значений температур воздуха.



Степи **Южной Америки** носят название пампасов. В Северной Америке их называют прериями, они расположены как на равнинных территориях, так и в предгорьях Кордильер на наклонных возвышенностях. Для прерий характерны такие грозные природные явления, как смерчи и торнадо. Засушливый период здесь сменяется обильными ливнями, преимущественно в весенний период, что ведет к размыву почвы и интенсивному образованию оврагов. Почва прерий на востоке черная, перемешанная с глиной и песком, но в основном черноземная, на юго-западе встречаются области солончаков.

В Южной Америке зона пампасов характеризуется скудостью водных ресурсов. В засушливый период происходит пересыхание рек и ручьев. Почвы состоят из песчаного, иногда солончакового лесса. Характерны бури, суховеи.

Степи **Евразии** находятся в зоне умеренного сухого континентального климата, со средними зимними температурами от -2 на западе до -20 градусов в восточных областях, летом температура превышает +25 градусов, погода определяется сильными ветрами. Пыльные бури обуславливают развитие эрозии почвы и образование балок и оврагов. Территория степной зоны расположена на территориях Восточно-Европейской равнины, Западной Сибири, в районах Приазовья, Донецкого кряжа, на территории Казахстана, Киргизии, Монголии. По мере продвижения с запада на восток зимы становятся все более холодными и продолжительными, количество среднегодовых осадков сокращается, более устойчивый характер приобретает засушливость, поскольку испаряемость преобладает над уровнем осадков. Климат становится более континентальным, меняется и характер растительного и животного мира степей. Дожди наиболее обильно проливаются в летний период, вероятна засуха, которая повторяется каждые три года.



**Почвы** северных территорий черноземные, с содержанием гумуса до 10%, в южных черноземах его содержание снижается до 6%.

Поскольку в южных полынно-типчаковых степях количество биомассы значительно меньше, чем севернее, здесь почвы являются каштановыми, с уровнем гумуса не более 3-4%, с примесью солей.

В связи с тем, что почвы степей умеренной климатической зоны плодородны, они интенсивно включаются в сельскохозяйственный оборот и используются для выращивания ряда культур.

## Растительный мир зоны степей

Степная зона характеризуется равнинным ландшафтом и полным отсутствием деревьев. Поэтому, растительный мир представлен в основном травами. В умеренном поясе Евразии растут травы (разновидности ковыля, мятлик, пырей, бобовые) и луковичные растения. Изредка встречаются кустарники. Мощный дерновой слой, образованный переплетением корневищ трав, а также длительность засушливых периодов и недостаток влаги препятствуют прорастанию семян деревьев.



*Мя́тлик (лат. Poa sp.)*



*Мак снотворный (лат. Papaver somniferum)*



*Пион узколистный, или Пион тонколистный, или Пион воронец (лат. Paeonia tenuifolia)*



*Гуацинтик Палласа, или Гуацинтелла Палласа (лат. Hyacinthella pallasiana)*

Ковыль красивейший — наиболее распространенное степное растение семейства злаковых, образующее дерновую слой. Вызревшие семена благодаря прикрепленной к ним ости, покрытой белой опушкой, перелетают на большие расстояния.



*Ковыль красивейший, или Ковыль Гра́ффа (лат. Stípa pulchérrima)*

Наиболее типичным представителем степи можно по праву считать пырей. Эта многолетняя трава обладает очень плотным, жестким корневищем, которое образует многочисленные побеги и пронизывает даже пересушенную почву. Высота пырея в благоприятный период достигает 1 м. в высоту, в период цветения растение выбрасывает колос.





На востоке Северной Америки располагаются луговые прерии, для которых характерны богатые травостои, сильная задерненность почвы и неустойчивость чередования засухи и ливней. Территория Великих равнин похожа на степи Евразии и богата высокорослыми травами. Здесь произрастают: ковыль, бородач Жерарди, трава Грама, флоксы, двудольные, астры. На западе прерии более засушливы, поэтому абсолютное большинство растений составляют низкорослые злаковые, полынь, луковичные, а в южных областях – кактусы.



Бородач Жерарди, который растет в виде куста, его корни способствуют образованию дерна. Высота растения достигает 2,5 м. в высоту, ширина листа – до 1 см. Оно очень декоративно, окрашивается в оранжевые или темно-красные цвета в осенний период.



*Бородач Жерара (лат. Andropogon gerardii)*



*Миндаль*



*Бутелуа изящная, или пастбищная, москитная или бизонья трава (Bouteloua gracilis)*



***Флокс (лат. Phlox)***



*Symphyotrichum ericoides* (L.) G.L. Nesom (семейство Asteraceae)

Симфиотрихум эриковидный

Пампасы в Южной Америке, в силу низкого уровня среднегодовых осадков, обладают более скудной растительностью. Для них типичны злаково-осоковые травостои, люцерна, ячмень, суккуленты, одним из подвидов которых являются кактусы.



Кактусы – семейство древовидных растений, их разнообразие придает довольно экзотический вид равнинам пампасов. Выживанию кактуса в условиях засухи способствует сочный стебель, усеянный многочисленными колючками вместо листьев.





## **Животные обитающие в степи**

Животных, обитающих исключительно в степной зоне, не так уж и много. Разнообразие видов обитателей степей Евразии, прерий Северной Америки и пампасов Южной Америки определяется как климатическими факторами, так и степенью освоенности территорий. В условиях умеренного климата степные животные наиболее широко представлены мелкими грызунами, водятся хищники: корсак, дикий волк; травоядным аборигеном степей является сайгак.



*Корсак, или степная лисица (лат. *Vulpes corsac*)*



**Марал**



*Лошадь Пржевальского*



*Степной орёл*



*Дрофа*



*Волк, или серый волк, или обыкновенный волк (лат. *Canis lupus*)*



*Сайга (самка), маргач или сайгак (самец) (лат. Saiga tatarica)*





*Серый сурок (лат. Marmota baibacina)*



*Хорек*



*Байба́к, или Баба́к, или обыкновенный (степной) сурок (лат. *Marmota bobak*)*

В прериях Северной Америки сохранились бизоны, вилороги, из хищников – койоты, а луговые собачки являются самым многочисленным видом грызунов.



*Бизон, или американский бизон (лат. *Bison bison*)*



*Вилорог (лат. Antilocapra americana)*



*Койот, или луговой волк (лат. Canis latrans)*



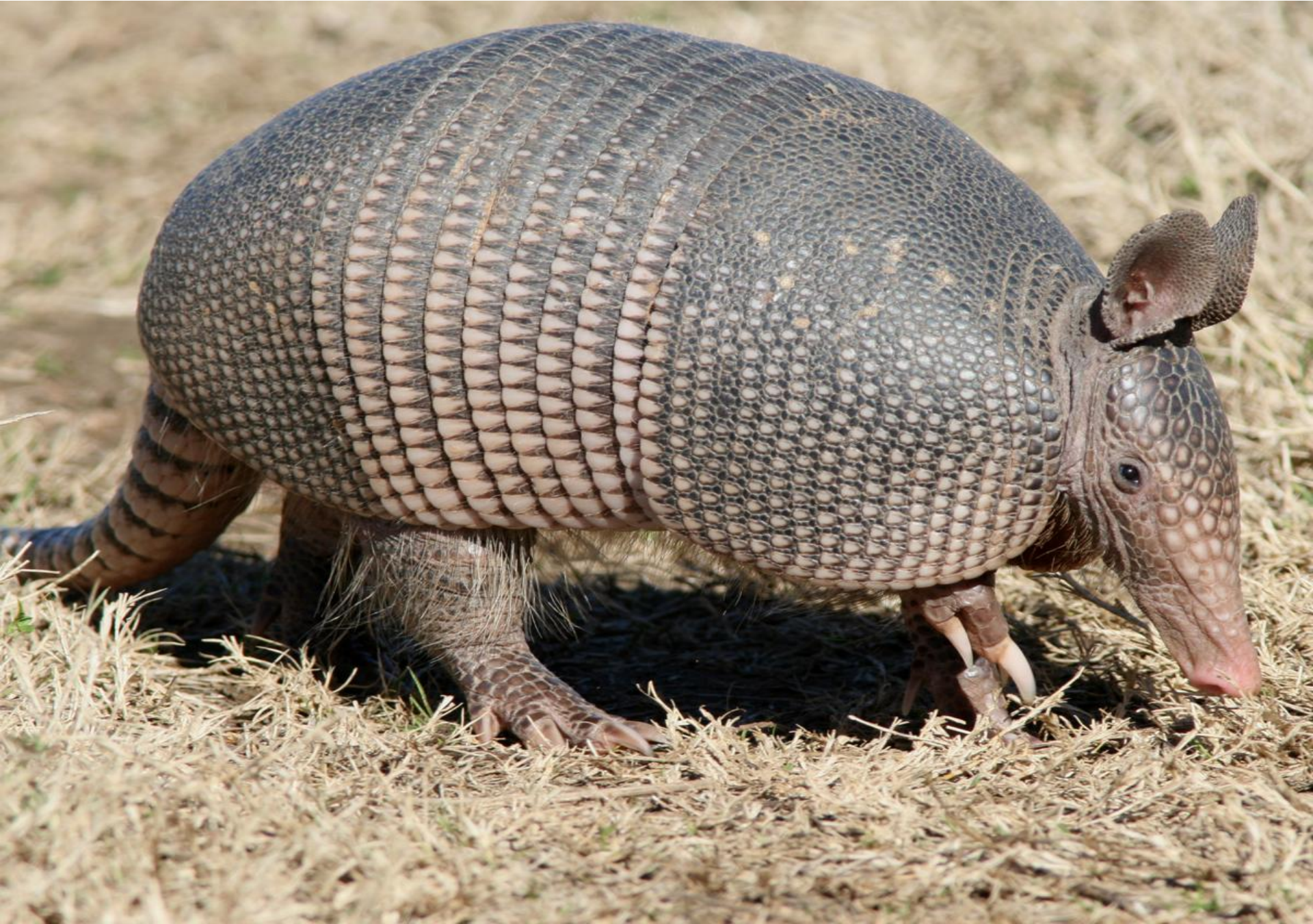
*Луговые собачки (лат. Cynomys)*

Пампасы Южной Америки богаты экзотическими животными. Здесь проживают муравьеды, броненосцы, капибары, гривистые волки, ягуары, страус Нанду, термиты.



*Четырёхпалые муравьеды, или тамандуа (лат. Tamandua)*





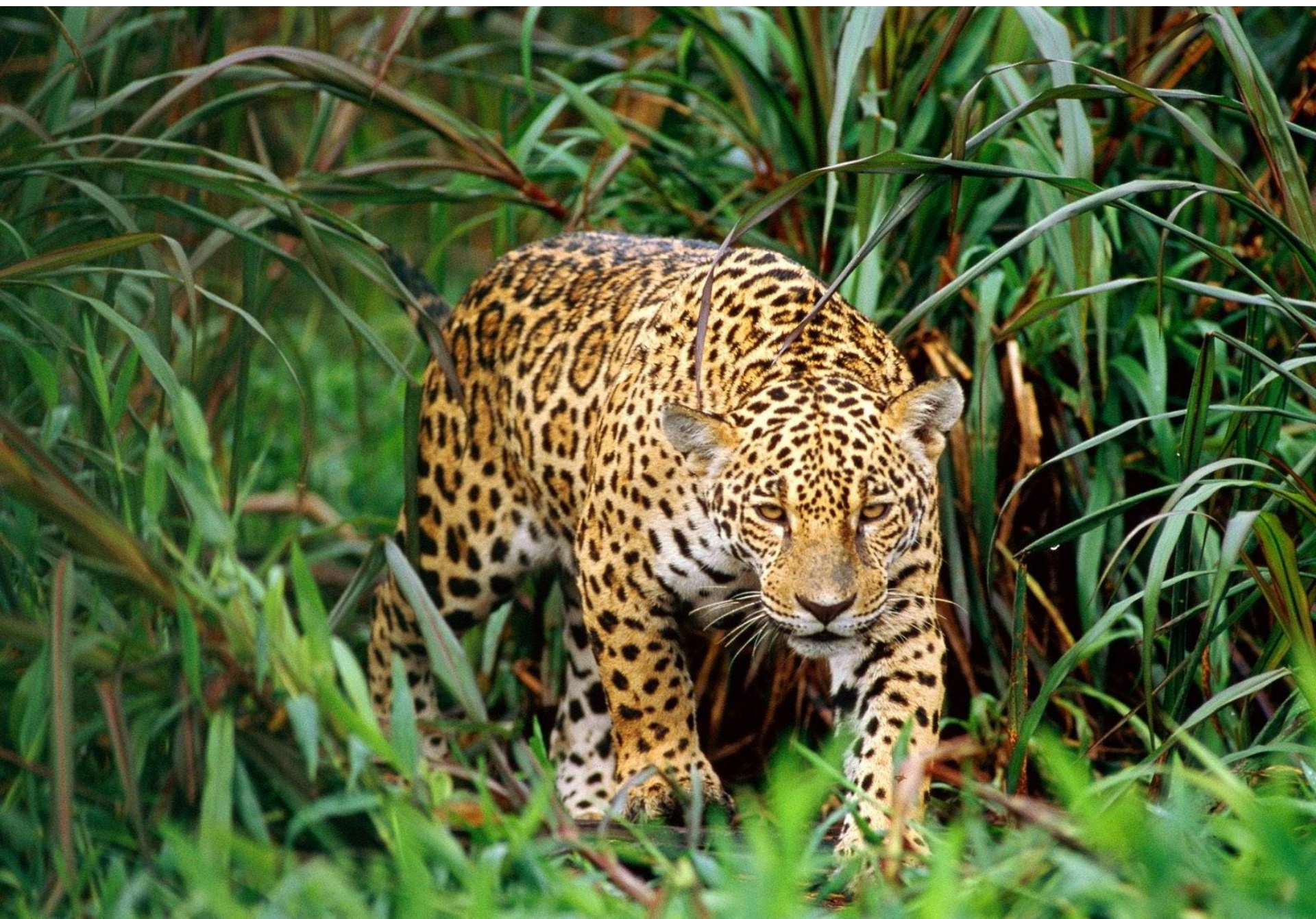
***Броненосцы (лат. Cingulata)***



*Капибара, или водосвинка (лат. Hydrochoerus hydrochaeris)*



*Гривистый волк или гуара, агуарачай (лат. Chrysocyon brachyurus)*



*Ягуар (Panthera onca)*



***Нанду (лат. Rheidae)***



*Термиты, или белые муравьи (лат. Isoptera)*



**Термитник**