

An Etruscan painting on a wall, depicting a man in profile, facing right. He is wearing a blue tunic with a patterned border and a brown belt. He has a bird perched on his right arm. The background is a light yellowish-brown with some green foliage and a tree on the right. The painting is set against a light-colored background with decorative circular patterns on the left and right sides.

***ИСКУССТВО
ЭТРУСКОВ***

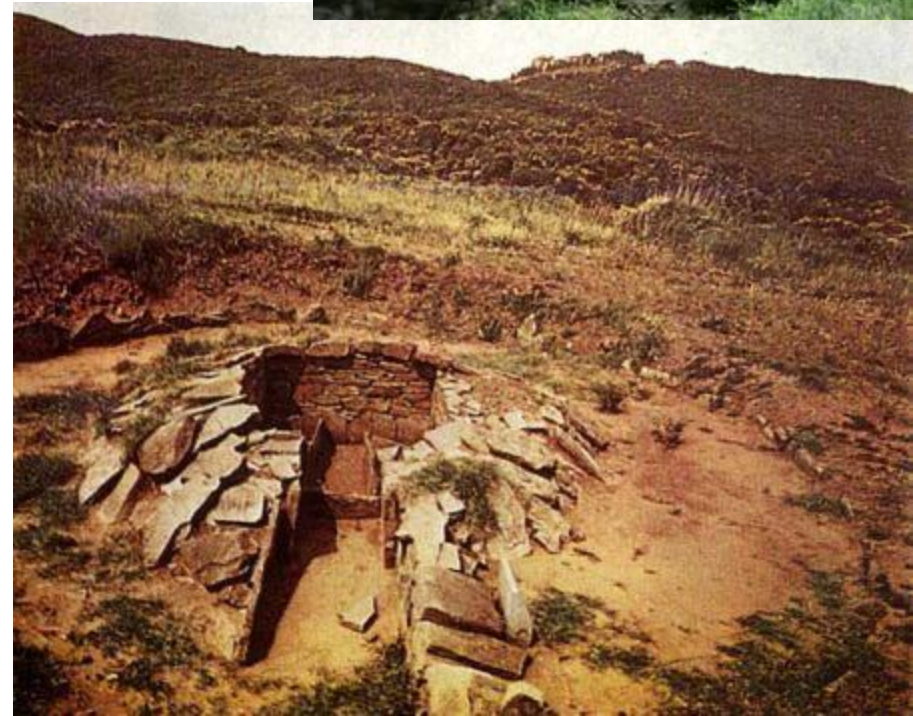
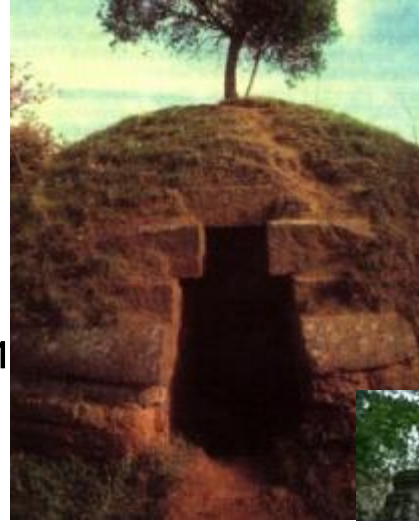


- Под именем этрусков известен народ, живший в I тыс. до н. э. на Апеннинском полуострове, к северо-западу от Рима.
- Этрурия и Древний Рим — соседи и ровесники. Обе культуры возникли в VIII в. до н. э. Тогда же в южной Италии и на Сицилии греки начали строить первые города.
- Вначале этруски значительно обгоняли своих соседей в развитии. Они были прекрасными строителями и умелыми инженерами.
- В конце VII в. до н. э. в Этрурии возникли религиозные союзы городов-государств — двенадцатиградия. Вся жизнь этрусков подчинялась ритуалам.
- Не случайно от этрусского города Цере происходит слово «церемония» (так древние римляне называли некоторые религиозные обряды). Этруски создали самый могучий флот в западном Средиземноморье. Некоторые из римских царей происходили из рода этрусков.
- В политическом смысле история этрусков шла по нисходящей. Приблизительно в V—III вв. до н. э. воинственный Рим покорил долго и ожесточенно сопротивлявшиеся этрусские города, и в них расселились римские воины. В конце концов этруски до такой степени слились с римлянами, что забыли свой язык.

- Храмное зодчество этрусков во многом отличалось от греческого. Архитекторы Древней Эллады в VI-V веках до н. э. строили преимущественно храмы типа периптера из известняка и мрамора.
- Этруски употребляли гораздо менее прочные материалы: камень использовали только для фундамента, каркас здания делали из дерева, а стены выкладывали из сырцовых кирпичей. Храмы стояли на высоком основании - подиуме, к которому вела многоступенчатая лестница. Глубокий портик акцентировал главный фасад здания.
- Этруски богато украшали свои культовые сооружения расцвеченными рельефами и статуями из терракоты, распространенными в период архаики по всему античному миру. Предание гласит, что умению делать статуи из обожженной глины этрусков научили греческие мастера, прибывшие из Коринфа в середине VII века до н. э.

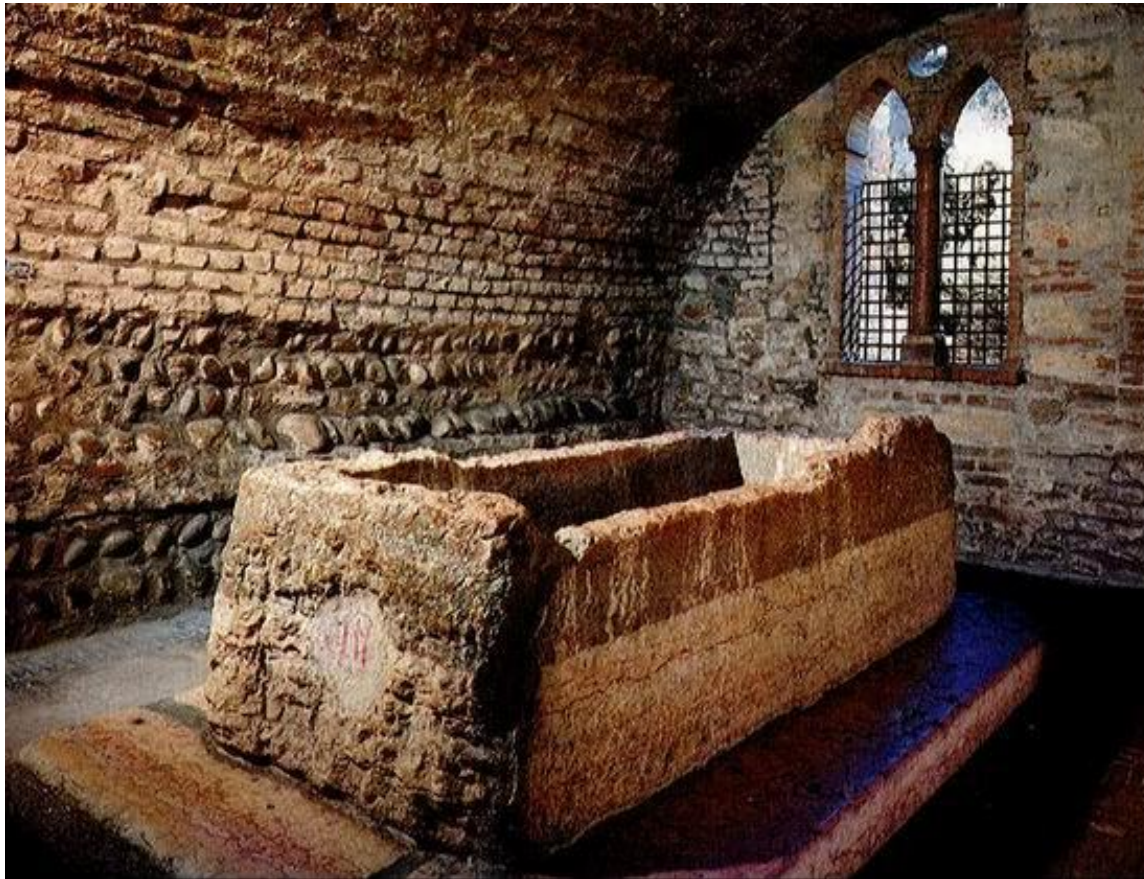


- Искусство этрусков отличается яркой самобытностью и в большой степени основано на идее смерти и загробной жизни.
- По соседству со своими городами этруски строили некрополи, причем, если «города живых» строились из дерева и глины и довольно быстро разрушались, то «города мертвых» возводились на века.
- Гробницы либо высекались в скалах, либо складывались из камня.



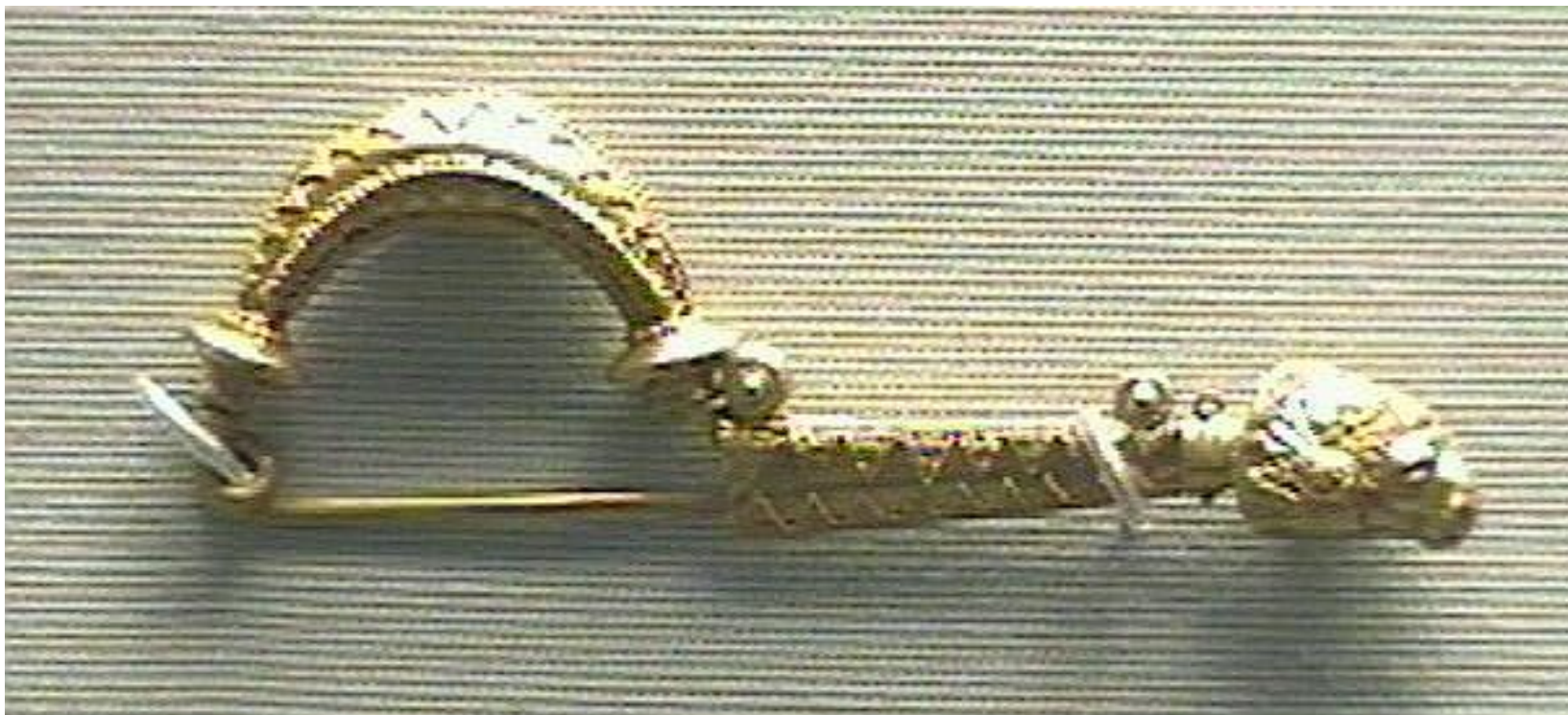
- Знаменитая гробница Флабеллиев в Популони имеет форму тумулуса — это полусферическая насыпь, укрепленная круглым каменным цоколем с выступающим карнизом наверху.
- Погребения аналогичной формы находятся в Бандитачча — знаменитом этрусском некрополе, принадлежавшем городу Цере. Вход в гробницы оформлен в виде прямоугольного проема со ступенчатой вершиной. Интерьер гробницы воспроизводит жилой дом. Иногда к покоем ведет длинный коридор — дромос, постепенно углубляющийся в землю.
- От него отходят одна или несколько комнат, связанных между собой.





В комнатах помещались ложа, сиденья, троны, подставки для ног. В Гробнице щитов и тронов (некрополь Бандитачча) кресла, ложа и скамейки высечены из камня. Над ними по стенам развешаны круглые щиты — символы вечности. Плоский потолок гробницы также напоминает потолок жилого дома.

- В VII до н. э. в гробницы клали богатые погребальные дары: золотые ювелирные изделия (фибула из гробницы Реголини-Галасси), чаши и блюда из серебра, бронзовые треножники и котлы (ситула из гробницы в Кьюзи).



Фибула из гробницы Реголини-Галасси . VII в. до н. э.
Золото.

- Непременным атрибутом всякой гробницы было **зеркало**. Знаменитые этрусские зеркала из бронзы с одной стороны были отполированы до блеска, с другой — украшены великолепной гравировкой.
- Темой изображений становились мифологические сюжеты, в завуалированной форме рассказывающие о жизни покойного.



Диоскуры с Еленой и Афродитой.
Этрусское зеркало . III в. до н. э.
Археологический музей, Палермо

- Одно из самых знаменитых зеркал представляет прославленного прорицателя Калханта, занимающегося гаруспицией — гаданием по печени жертвенной овцы.
- Держа печень в левой руке, бородатый и крылатый провидец внимательно всматривается в ее форму. По краю зеркала изображена ветвь цветущего плюща, за спиной Калханта стоит кувшин. Прекрасный точный рисунок принизан внутренней динамикой.



Калхант. Этрусское зеркало . IV в. до н. э.
Бронза.

Этруссский Грегорианский музей, Ватикан

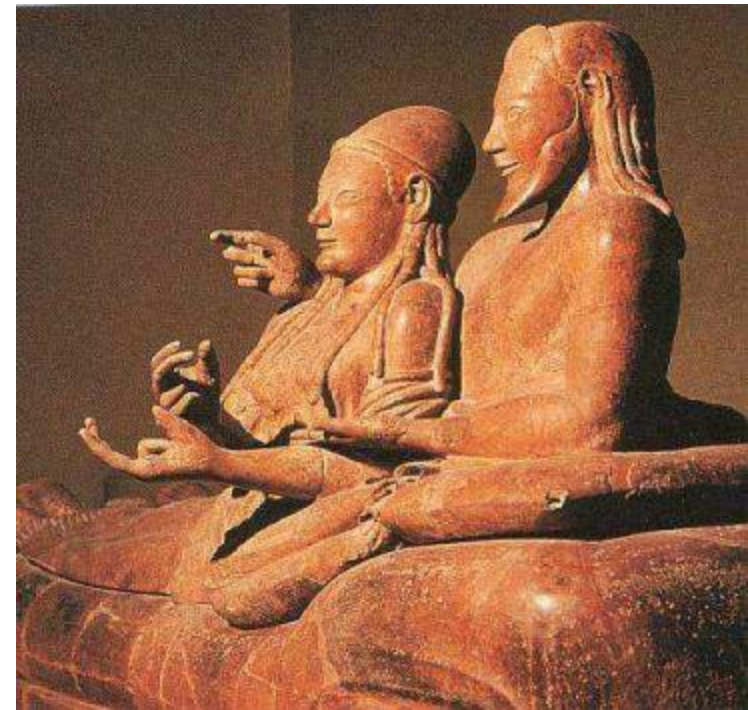


Ситула из гробницы в Кьюзи
Бронза.



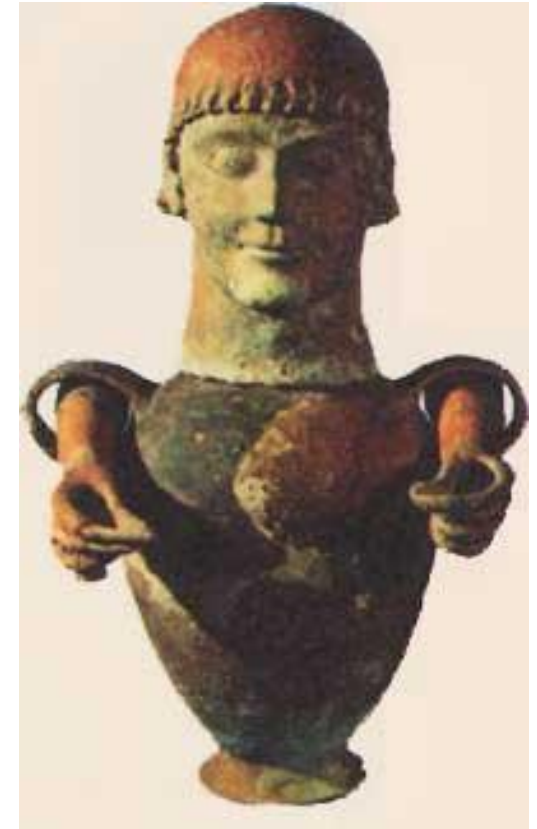
Менада. Антефикс храма Джуно Соспита .
VI—V вв. до н. э. Храм Джуно Соспита,
Ланувий

- В этрусских гробницах не находят тел усопших, хотя иногда там встречаются большие терракотовые саркофаги (Саркофаг супругов из Бандитачча).
- Саркофаг изображает возлежащих на ложе мужчину и женщину с длинными волосами, широко раскрытыми глазами и радостными «архаическими» улыбками.
- Одной рукой мужчина обнимает прислонившуюся к нему жену. Супруги оживленно беседуют, устремив взгляд на воображаемого зрителя. Такие саркофаги служили своеобразным памятником усопшему.
- Возможно также, что в них хранился прах умерших.
- В Этрурии обряд кремации существовал с самых ранних времен вплоть до римского времени.



Саркофаг супругов из Бандитачча . VI в. до н. э.
Терракота.
Музей Виллы Джулия, Рим

- Известная канопа из Сартеано представляет собой сосуд на ножке с двумя петлевидными ручками, в которые странным образом продеты изготовленные из глины человеческие руки с сомкнутыми пальцами.
- Крышкой канопы служит человеческая голова с правильными, почти классическими, слегка схематизированными чертами лица.
- Это юноша позднеархаических времен с шапкой густых волос, ниспадающих короткими локонами на лоб, с большими глазами и едва заметной улыбкой.
- Общая несоразмерность фигуры с огромной головой, короткими ручками и игрушечным телом выражает специфическое видение мира, свойственное этрускам.



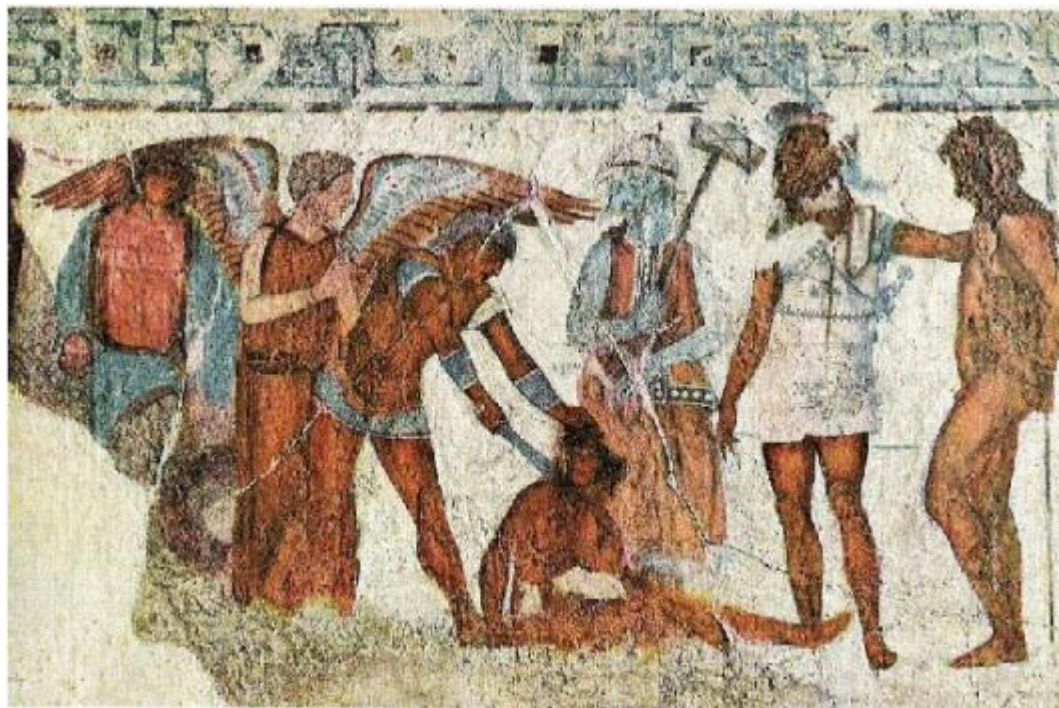


Сосуды из этрусской гробницы
Глина. Национальный музей, Рим



Роспись внутри могилы этруска

- Настенные росписи гробниц показывают, каким было представление этрусков о переходе в загробный мир.
- Этрусская фресковая живопись относится к VII—III вв. до н. э.
- Самые интересные и известные росписи выполнены в VI—V вв. до н. э.
- Эти росписи были сделаны в гробницах Тарквинии, древнейшего этрусского города (Фреска из гробницы «Буйволов», Сцена рыбной ловли из гробницы «Охоты и рыбной ловли»).
- Большинство из них снято со стен и хранится в специально созданных условиях в римском музее Виллы Джулия.

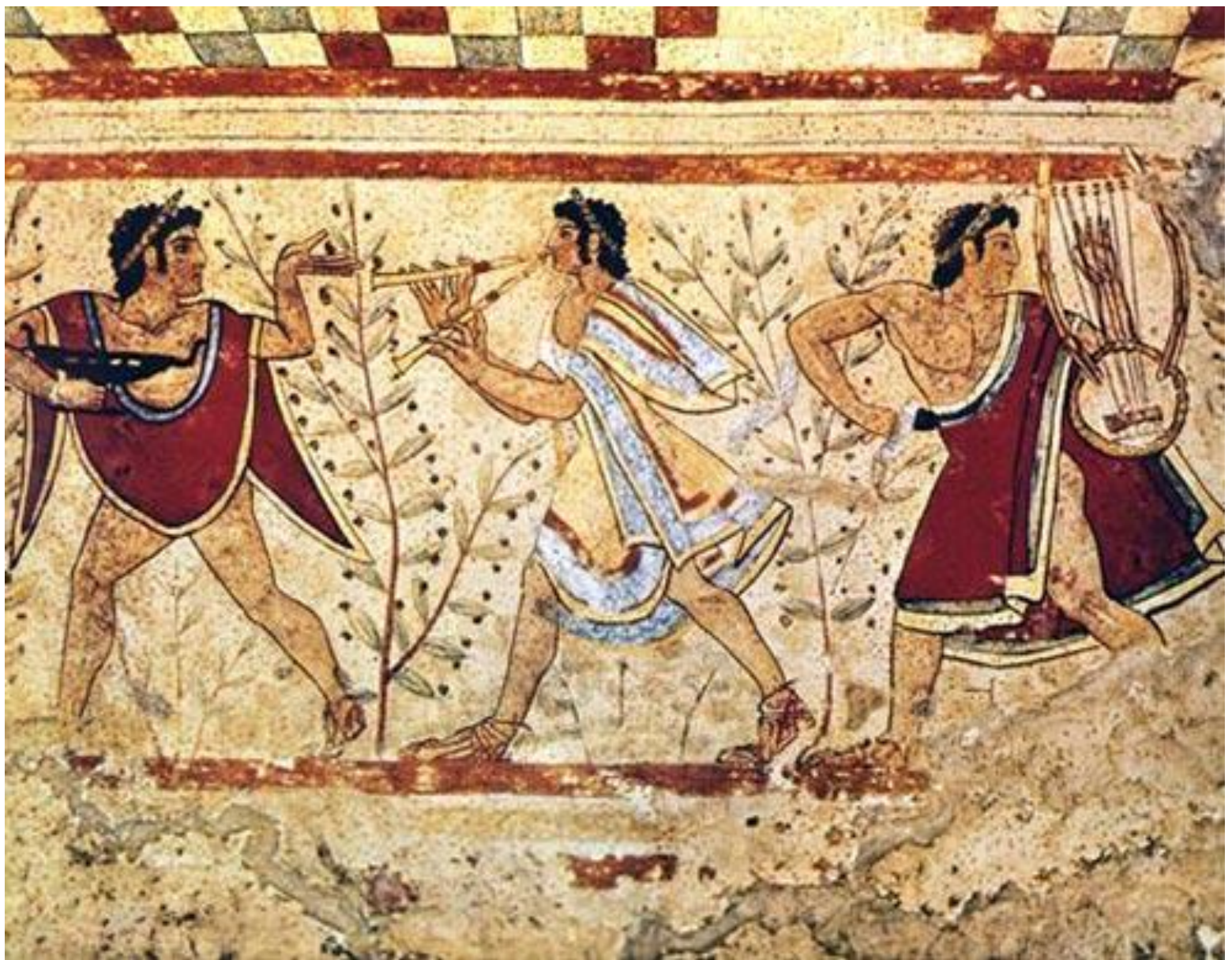




Фреска из гробницы «Буйволов» . VI в. до н. э.
Фреска. Музей Виллы Джулия, Рим



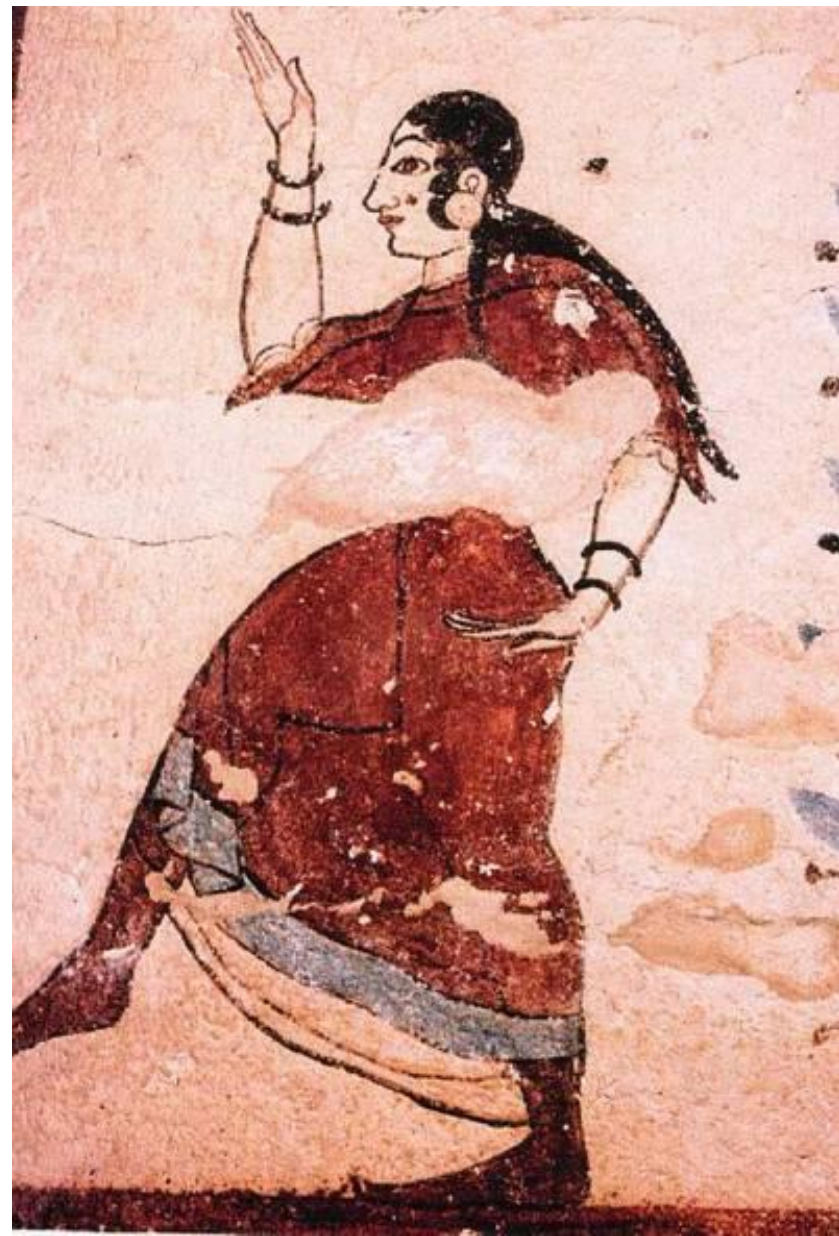
Сцена рыбной ловли из гробницы «Охоты и рыбной ловли» . V в. до н. э.
Фреска. Музей Виллы Джулия, Рим



Флейтист с двумя флейтами из гробницы «Леопардов» . V в. до н. э.
Фреска. Музей Виллы Джулия, Рим

- Для этрусков смерть и сопровождающий ее переход к новой жизни — это вечный пир. Веселье, радость, беспечное наслаждение благами отличают росписи многих гробниц (Танцовщица из гробницы «Жонглера»).

Танцовщица из гробницы «Жонглера» . V в. до н. э.
Фреска. Музей Виллы Джулия, Рим

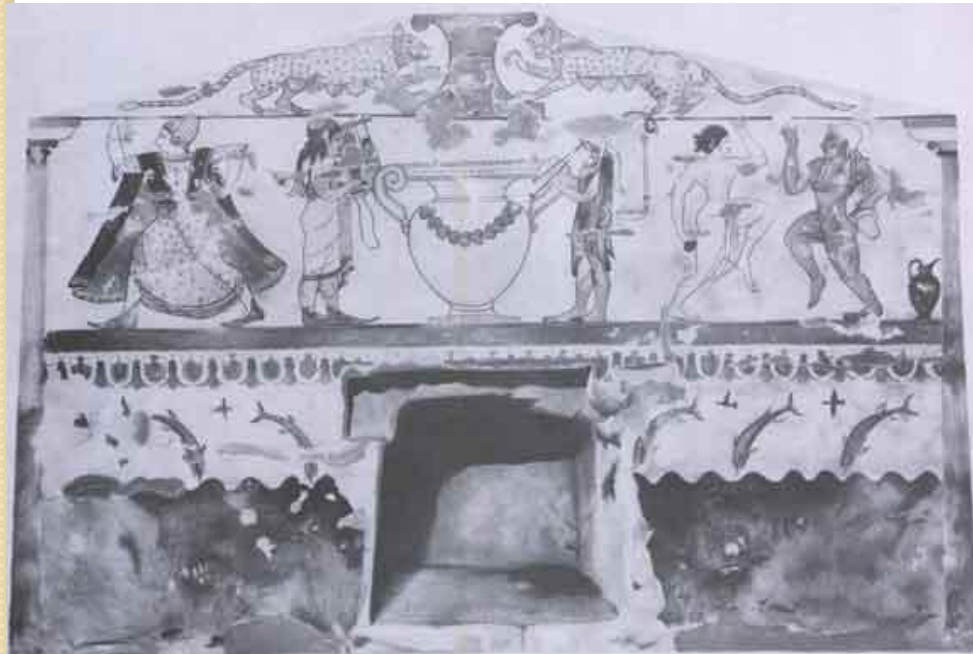




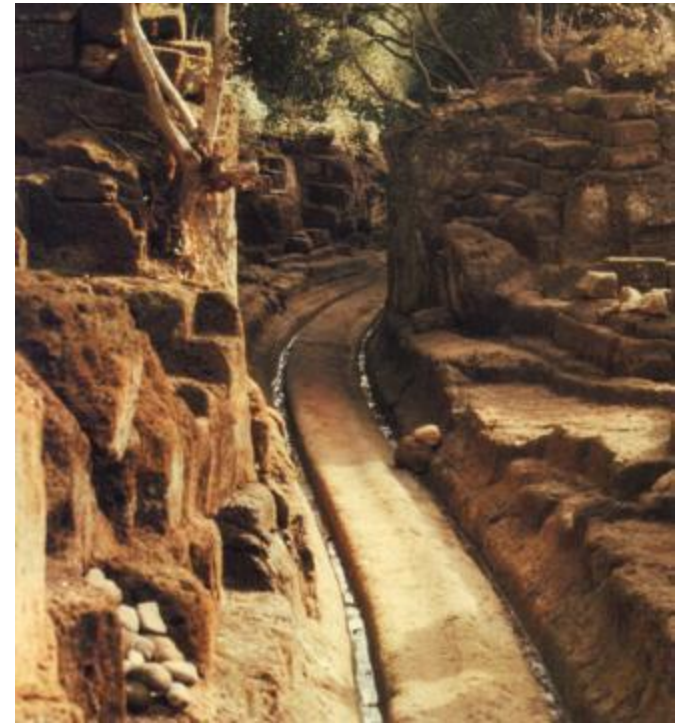
- Мужчины по древнему обычаю возлежат на пиру на ложе.
- Этруссские женщины, в отличие от греческих, также присутствуют на пирах, причем не в качестве наемных музыкантш или танцовщиц, а занимают подобающее им положение законных жен.
- Древние полагали, что с вином в тело вливается «новая кровь бога».



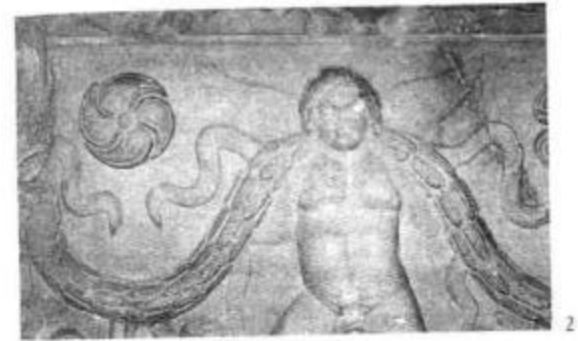
- В росписях «Гробницы львиц» представлена стремительная, удалая пляска загорелого юноши с длинными локонами и белокожей девушки в белых одеждах.
- Подобно египтянам, критянам и другим восточным народам, в живописи этрусков мужские и женские тела различаются по цвету.
- Юноша и девушка танцуют, пристально глядя в глаза друг другу, высоко подпрыгивают и, кажется, прищелкивают пальцами.



- С V в. до н. э. количество приносимых в гробницы даров стало уменьшаться. Богатые погребальные дары стали заменять расписными вазами — как собственной, весьма оригинальной работы, так и греческими, которые ценились очень высоко.
- С течением времени реальные вещи заменяются их изображениями, как, например, в знаменитой «Гробнице рельефов» в Цере (IV в. до н. э.).
- По стенам гробницы устроен целый ряд ниш для усопших; в нишах лежат каменные подушки, ниже, на скамьях, стоят сандалии для прогулки.



- В III—I вв. до н. э. великолепное искусство гробниц затухает.
- Все чаще идеи бессмертия воплощаются в маленьких ремесленных урнах для праха, на передней стенке которых изображены сцены из древнегреческих мифов, связанных с предательством и убийством.
- Безднадежность очевидна в изображении людей, которых влекут в мир смерти свирепые демоны и даже подгоняют их палками.



- Высшим достижением этрусского искусства на его закате стали портреты.
- Восходившие еще к эпохе каноп, в III в. до н. э. они приобрели особую глубину и трогательность.
- В отличие от древнегреческих портретов, отражавших некие идеальные обобщенные образы, этрусские художники воплощают в своих произведениях индивидуальные, неповторимые черты.



- На поздних урнах иногда возлежат блестящие красавицы, но гораздо чаще — тяжелые, оплывшие старики, вззирающие на мир грустными бесцветными глазами.



Этрусский саркофаг из гробницы в Кьюзи . II в. до н. э. *Терракота*. Музей, Карлсруэ



Химера . V в. до н. э.

Бронза. Археологический музей, Флоренция



Капитолийская волчица . Около 500 г. до н. э.
Бронза. Капитолийские музеи, Рим

- Реалистическая сила и зоркая наблюдательность, характерная для этрусков, сказывается лишь в изображении на крышке цисты двух амазонок, несущих тело мертвой подруги.
- Однако искусство Этрурии не растворилось полностью под воздействием эллинской культуры.
- Его традиции сыграли свою роль в формировании художественного творчества рабовладельческого Рима. Высшие достижения загадочного народа, культура которого до сих пор в должной мере не понята, наследовали практичные римляне: инженерное искусство, умение строить дороги и города.

