

Гражданская архитектура





- **Хоромы и палаты - эти два типа гражданских построек древней Руси известны в Пскове от начала его существования**
- **Хоромами - срубными бревенчатыми избами, был застроен город и посад**
- **О характере деревянной застройки Пскова известно из археологических исследований, а также по рисункам и высказываниям иностранцев, приезжавших в Псков в конце XVI и в XVII веках. Деревянные хоромы были недолговечны; Псковские летописи сообщают о частых пожарах, полностью уничтожавших город**



- **Необходимость в каменных жилых зданиях возникла прежде всего в среде богатого псковского купечества, заинтересованного в сохранении нажитой собственности и товаров**
- **В XVII столетии сложился общероссийский национальный рынок и псковские купцы, издавна торговавшие с Прибалтикой и северной Европой, с Новгородом и Москвой, занимали не последнее место в экономике страны**
- **По их заказам артели псковских каменщиков начали строить большие каменные палаты, в которых совмещались функции хранения товаров, приемных и жилых помещений**



- **Каменные палаты стали признаком социального положения и во всех частях города быстро вырастали крупные дворы, обстроенные малыми и большими зданиями**
- **В тот же период, и видимо, не без оглядки на богатство псковичей, стали возводить каменные здания для иностранных представительств в Пскове - Немецкий и Шведский гостиные дворы известны за пределами крепости, на западном берегу реки Великой**

- К концу XVII века в центре города было выстроено большое каменное административное здание - Приказная палата, в которой сосредоточилось все управление Псковом и его землями





- Традиция возведения общественных каменных зданий возникла еще с XIII столетия, когда были построены палаты князя Довмонта-Тимофея и архив
- До наших дней на площади Довмонтовой крепости не сохранилось ни одной постройки старого времени, исключая здание Приказных палат, возведенное в 1695 году
- Это единственная в Пскове сохранившаяся административная постройка XVII века

- Здание палат, добротное, с массивным крыльцом, установлено на прочном фундаменте, основанном на глубоко залегающей скале, стены сложены из крупных, тщательно подогнанных плит, геометрически правильное оно придает законченность площади и очень искусно вписано в свое окружение.



- **Ныне восстановленное по старому описанию крыльцо Приказных палат, - (поставленное характерным для архитектуры XVII века образом) «на отлете» соответствует не только характеру самого здания, но и всему величавому окружению**
- **Широкая нижняя площадка, крутая лестница, арки, перекрытия которой укреплены на стене здания и на массивных столбах с утолщениями придают крыльцу, несмотря на его массивность, своеобразную ажурность из-за многочисленных элементов**



- Как Приказная палата просуществовала до 1701 года, после чего в связи с Северной войной была приспособлена под арсенал
- В XVIII - XIX веке здесь находилась духовная консистория, затем торговые лавки и трактир
- Сейчас Приказная палата - филиал Псковского музея - заповедника, где расположены: экспозиция, посвященная Северной войне, музейный магазин и выставочный зал





- Декоративных украшений каменные здания 17 века не имели. Их фасады, оштукатуренные и побеленные, придавали нарядный облик жилищу в любое время года
- Исключение составляют палаты Меншиковых, построенные в период нарышкинского барокко (80-е годы XVII века)
- Декоративное украшение палат состоит из резных каменных оконных наличников с мотивами столбиков с перехватами и дыньками, витых обрамлений, цветочных узоров



- Палаты богатых псковских купцов **Меньшиковых** на **Романовой горке**, или просто на **Романихе**, находились на **Великой улице**, старейшей улице города, затем ее именовали **Великолуцкой**, а сейчас **Советской**
- Название **Романова горка** (**Романиха**) происходит от имени посадника **Романа Сидоровича**
- Этот посадник неоднократно упоминается в **Псковских летописях**, начиная с **1397 года** и до его кончины в **1419 году**
- Посадник **Роман** много сделал для укрепления **Пскова**, строил и воевал. Усадьба посадника **Романа** находилась на горе на **Полонище**, впоследствии гора и была названа именем посадника - **Романова**



Палаты Меншиковых

- Первые палаты, скорее всего, были выстроены главой семейства Семеном Меншиковым. Они представляли собой каменное, в три этажа, здание, и, видимо, были еще два деревянных рубленых этажа (по Ю.П. Спегальскому)
- Палаты второго и третьего этажей отапливались печами из сеней. Здание было решено весьма необычно. Оно имело два крыльца: одно, парадное, выходило на западную сторону палат, а другое - на восточную, во внутренний двор. Оба крыльца вели на второй этаж в общие сени



- Вторые палаты Меншиковых примыкают непосредственно к западному фасаду первых палат. Построены они в начале 70-х годов XVII века, по всей вероятности, сыном главы семьи Семена Меншикова – Фомой
- К северному фасаду здания, выходящему на парадный двор, примыкало большое высокое каменное крыльцо с колоннами, лестницами, ведущими с двух сторон в сени второго этажа



- Следует обратить внимание на оригинальность фасадов вторых палат
- Окна второго и третьего этажей украшены каменными резными наличниками, причем окна столовой и "веселых палат" дополнительно украшали подвесные арочки



- Третьи палаты Меншикова стоят особняком, ближе к улице Некрасова. Надо полагать, что третьи палаты построены одним из младших Меншиковых, которые известны как самостоятельные купцы по документам 70-х годов XVII века (Ларион, Гаврила и Кузьма Меншиковы)
- Здание повторяет схему планировки вторых палат Меншиковых, но отличается миниатюрностью. Принадлежность этого дома семье Меншиковых подтверждает наличие подземных ходов, связывающих все палаты Меншиковых





- **Четвертые палаты Меншиковых построены в конце XVII века. Это здание находится на внутреннем дворе Меншиковых, против первых палат.**
- **Судьба палат Меншиковых довольно трагична. В начале XVIII века Меншиковы обеднели**
- **В 1710 году в Пскове вспыхнула эпидемия, а вскоре разразился страшный пожар. Выгорел весь Псков, значительно пострадали и палаты Меншиковых**
- **Сгорели деревянные надстройки и перекрытия, пострадала кладка третьих этажей. После этого несчастья Меншиковы уже не жили в своих палатах. Палаты были проданы и меняли хозяев**

- Несмотря на значительные утраты и последующие искажения первоначального облика, палаты Меншиковых привлекали внимание знатоков древней архитектуры, ими любовались многие видные историки, искусствоведы и художники
- В середине прошлого века известный историк Костомаров Н. И., побывав в Пскове и осмотрев здание вторых палат Меншиковых, писал: "Если бы я имел средства, то непременно купил бы его себе, и как оно есть, так и жил бы в нем, воскрешая в своем представлении глубокую старину псковскую"
- В настоящее время палаты





- Палаты купца Сергея Ивановича Поганкина - самое крупное каменное жилище Пскова XVII века
- За ним следуют дворы Меншиковых, Трубинских, Русиновых, Постниковых, Печенко, Пушечниковых, Бахорева и еще многих других псковичей, стараниями которых был создан феномен

- В настоящее время в каменной постройке 70-80-х гг. XVII века, принадлежавшей псковскому купцу Сергею Поганкину, располагаются основные экспозиции Псковского государственного историко-архитектурного и художественного музея-заповедника
- Заказчик и первый владелец палат был купец Сергей



- В 1711 году умер последний представитель рода Григорий Юрьевич Поганкин, и палаты и все имущество его согласно завещанию были переданы церкви
- В 1747 году здание было приобретено казною. В палатах был устроен провиантский склад, позже — пороховой
- В 1900 году они были переданы Псковскому археологическому обществу, а спустя два года, после первой реставрации, в них открыли Историю



- **Снаружи Поганкины палаты выглядят крайне просто, здесь отсутствуют какие бы то ни было украшения. Фасадные поверхности их голы; некрупные асимметрично расположенные окна имеют ставневые ниши, «вбиравшие» в себя железные створки закрытий**



- Палаты сооружались с известным расчетом: Г-образная компоновка состроенных воедино трех его зданий определялась назначением их
- Самая большая, трехэтажная каменная часть была жильем хозяина; двухэтажная, меньшей высоты, принадлежала какому-то другому самостоятельному члену семьи; и, наконец, в одноэтажной, вытянутой дальше по Музейному переулку находились поварни



- Поскольку сейчас в Поганкиных палатах размещены экспонаты Псковского историко-художественного и архитектурного музея-заповедника, так что свободный доступ в них дает возможность ознакомиться с внутренним устройством памятника архитектуры позднего псковского средневековья
- Нынешнее стилизованной крыльцо имеет боковой исход и расположено на месте первоначального, однако древнее каменное крыльцо, сломанное в 1748 году, было устроено «на отлете» с восходом, идущим перпендикулярно дворовому фасаду





- Реконструированные изразцовые печи, находящиеся ныне в палатах, могут дать представление о богатстве и живописности интерьеров помещений
- Печи, выложенные яркими рельефными изразцами, стояли в каждом зале обоих домов, исключая сени и производственно-складские помещения

- Размещенная в палатах экспозиция исторического отдела музея раскрывает жизнь Псковского края от периода неолита до наших дней
- Среди экспонатов — много предметов производства, быта и культуры псковичей XI—XII веков, изделия местных мастеров кожевенного, гончарного, литейного дела

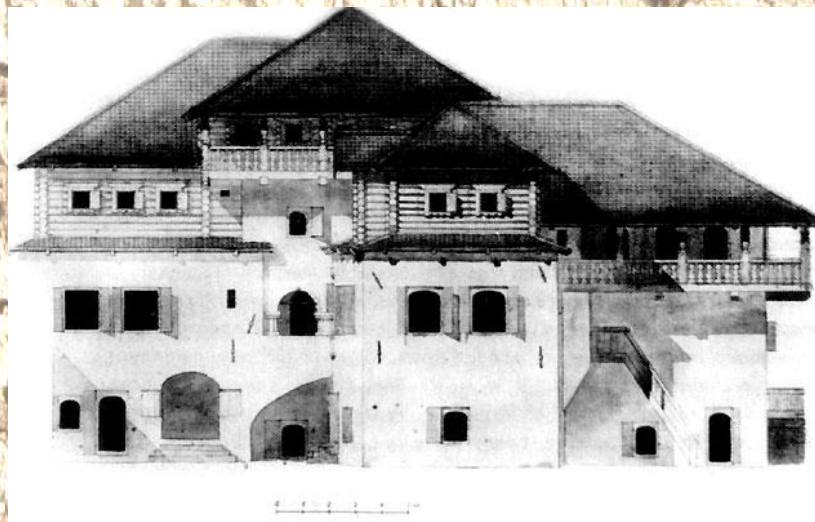


Двор Трубинских

- Один из интересных памятников древнепсковской гражданской архитектуры - двор купцов Трубинских
- Этот двор, состоящий из двух отдельных зданий. В старину эта улица носила красивое название – Званица
- Купеческая семья Трубинских была одной из богатейших семей Пскова в XVII и XVIII веках



- Палаты построены в последней четверти XVII века. Главное здание, Г-образное в плане, имеет два этажа каменных, и был еще, как утверждает Ю. П. Спегальский, третий этаж – деревянный
- В первом этаже, как и во всех купеческих домах, располагались клетки для хранения товаров
- Второй этаж был этажом приемным и разделялся на мужскую и женскую половины
- Каждая половина имела свою столовую и "веселую палату". В третьем этаже располагались спальня, светлицы и горницы





- **Вторая столовая палата (женская) находилась в противоположном конце дома, окна ее выходили во двор**
- **При столовой имелась своя "веселая палата", расположенная через небольшие сени. Рядом с сенями находилась кладовая со встроенными шкафами для посуды, необходимой для приемов**
- **Женская столовая, видимо, как нельзя лучше отвечала требованиям палаты для пиров жены знатного псковитянина**
- **Все помещения второго этажа имели роскошные изразцовые печи и богатую резную дубовую мебель**



- В дальнейшем в этих палатах с 1829 года размещалась больница, затем табачная фабрика и склад псковского купца Агапова
- Последним владельцем палат был хозяин шпагатной фабрики Мейер
- Затем палаты использовались как складское помещение



Палаты Русиновых

г. Псков, Карла Маркса, дом 10

- Купцы Русиновы - одна из первых псковских семей, разбогатевших в начале XVII века
- Этими купцами в первой половине XVII века недалеко от церкви Петра и Павла с Буя на древней Петровской улице был построен двор, состоящий из многих хозяйственных и жилых палат
- До нас дошли остатки трех каменных зданий
- В двух из них, видимо, располагались склады товаров и поварни с верхними деревянными надстройками для жилья слуг



- Третья, главная постройка, служила жилищем семьи хозяина двора
- Все здания утратили свой первоначальный вид в ходе многочисленных перестроек и переделок
- Хозяйские жилые палаты сохранили лишь два нижних этажа
- Третий каменный этаж и верхние деревянные этажи давно уничтожены, утрачено и входное крыльцо



- Палаты Русиновых в середине XVIII века были в большом запустении, они простояли не один десяток лет без крыши
- В начале XX века ими владел пскович по фамилии Ширер, а до него – Гент
- Во время Великой Отечественной войны здание не пострадало. Оно служило и служит складом товаров



Солодежня

г. Псков, ул. Гоголя, 42

- Солодежня — остатки богатого жилого здания первой трети XVII века
- Название «Солодежня» здание получило в XIX веке, когда оно, уже значительно измененное, без верхних этажей, использовалось для производства солода
- Кто именно его построил и был его первым хозяином — неизвестно





- Как показало исследование, каменная часть здания первоначально имела еще один этаж, который был сломан, по всей вероятности, в XVIII веке
- В свое время оба нижних каменных этажа, дошедшие до нас, служили для хранения товаров и наиболее ценного имущества
- В нижнем этаже находились подклети, где держали менее ценное имущество и такие товары, как, например, кожи, сало, мед, вина

- **Массивные своды, железные двери и ставни на немногочисленных окнах, служивших главным образом для проветривания, предохраняли подклети от пожара, а решетки в окнах — от ограбления**
- **Во втором этаже находились клетки, в которых хранились меха, ткани, платье, ковры, оружие, богатые сосуды и другие ценные принадлежности праздничного стола, ювелирные изделия, — одним словом, то, что должно было выжить в случае нападения**



- До сегодняшнего дня памятник гражданской архитектуры сохранился. Сохранилось и крыльцо псковского типа, перекрытое сомкнутым сводом на трех столбах
- В настоящее время здание не используется

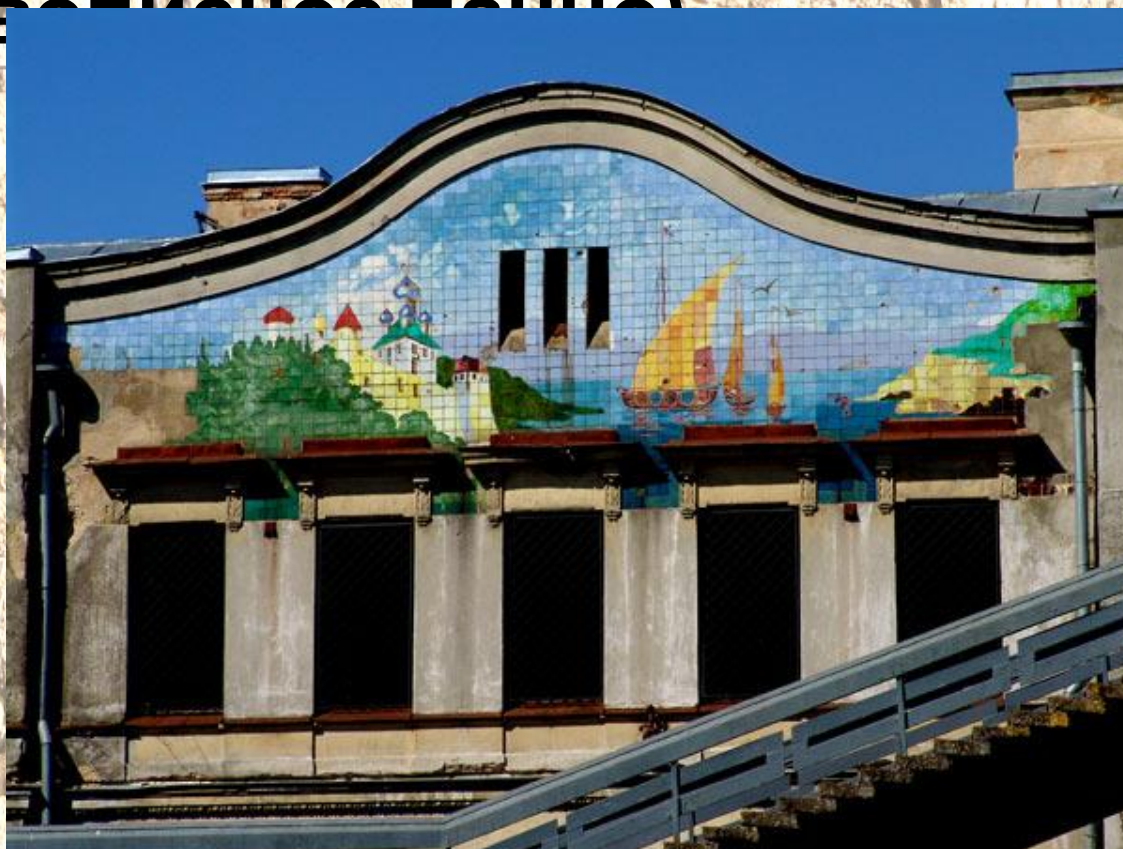


Дом Батова г. Псков, Рижский пр., 2



- Датируется концом XVII века. В это время на территории двора было несколько каменных построек. Владельцами этих построек в начале XVIII века были псковские купцы Трубинские
- В начале XX века владелец Батов значительно перестроил существующее здание, при этом постройки XVII века сохранились в объеме здания

- В декоре северного крыла здания преобладают признаки, свойственные модерну в его позднем провинциальном варианте (животинское панно)



Дом Печенко, ул. Гоголя, 43

- Палаты построены артелью псковских каменщиков, имена которых неизвестны
- Документы, проливающие свет на первоначальную историю дома и первых его владельцев, не обнаружены
- История дома прослеживается только с начала XX столетия. Печенко - фамилия последних владельцев древних палат
- Под этой фамилией памятник упоминается Н.Ф. Окуличем-Казариным в его «Спутнике по древнему Пскову»





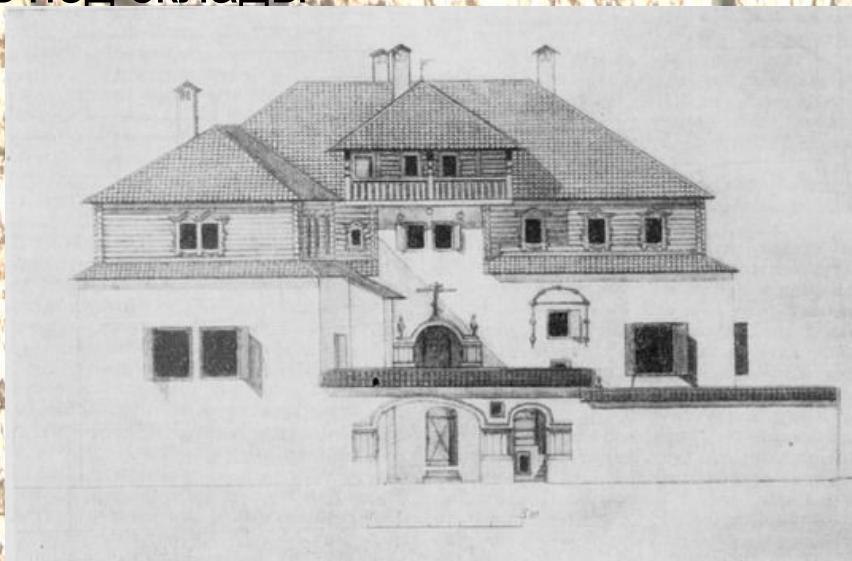
- Послевоенная перестройка исказила вид дома.
- Наружным формам оконных проемов было придано подобие старинных, хотя ни по расположению ни по размерам, ни даже по количеству они не соответствовали первоначальным
- Еще более неудачной подделкой под старину является новое крыльцо в ложном древнепсковском стиле, не имеющее ничего общего о тем крыльцом,

Палаты Ямского XVII в., ул. Воровского

- Первые палаты Ямского XVII века - главное здание двора богатейшего псковского купца-оптовика, ведшего в конце XVII – начале XVIII вв. крупную оптовую торговлю в России и за ее пределами
- В палатах Никифора Ямского останавливался Петр I во время своих приездов в Псков в начале Северной войны, который видимо, питал особое расположение к богатому торговцу
- Хотя сохранившийся дом "перелицован", в нем есть внушительность. Он выходит на Пскову торцовым фасадом на глухом подклете, по которому можно определить древность дома. Палаты горели в 1855 году и были перестроены



- Во время этой перестройки была заменена древняя кровля памятника, заложены или растесаны некоторые оконные проемы. Однако, на обмерах Годовикова можно видеть великолепные интерьеры начала XVIII в. с резными панелями на каменных стенах и "голландскими" росписными печами
- Состояние "Первого дома" Ямского после пожара 1855 г. также изображено на обмерах Годовикова. Здание осталось без кровли. Выгорели интерьеры, оконные и дверные заполнения
- Судя по тому, что в начале 70-х гг. оно было предназначено к слому после пожара, здание, видимо, не восстанавливалось и долго стояло без кровли
- В 1874 г. оно пришло в окончательную ветхость и было разобрано домовладелицей Иевлевой. После революции здание использовалось под склады



Палаты в Волчьих Ямах

- Недалеко от церкви Богоявления улица пересекает старую крепостную стену, огородившую Запсковье в 1482—1484 годах
- В старину здесь находились Гремячи ворота, а над ними — башня, однако сейчас даже следы их трудно обнаружить
- Вдоль осыпавшейся стены, с внутренней стороны ее, ведет на Гремячую гору тропинка. Недалеке можно видеть миниатюрную церковку, а внизу, в так называемых Волчьих Ямах, — остатки двух древних сооружений

- Одно из них, расположенное на пологом склоне, являлось в свое время богатыми купеческими палатами, даже в руинах обнаруживающими свое былое великолепие
- Ныне от них остался лишь нижний клетяной этаж с высоко расположенным полом и сводами перекрытий



- **Трудно определить точное время постройки палат — история их неизвестна, однако некоторые конструктивные особенности их и сравнительно малая толщина стен позволяют отнести палаты в Волчьих Ямах к последней трети XVII века**



Палаты Подзноевых

- Первоначальные владельцы и строители двора не известны
- Опираясь на данные исследования псковской гражданской архитектуры, главное здание двора можно отнести к первой половине XVII в., как редчайший пример, в котором отражены конструктивные и планировочные приемы, характерные для гражданских построек еще в XVI в
- Второе здание датируется второй половиной XVII в



- Упоминания о постройках двора связаны с фамилией купцов Подзноевых. В 1799 году Матвей Сергеевич Подзноев приобрёл эти палаты за 750 рублей
- В 1866 г. двор имел каменную ограду с воротами. К этому времени постройки двора были уже значительно изменены перестройками и частичными утратами, а к началу XX в. они практически утратили свои древние черты



- Подзноевы владели двором до 1917 г. В советское время постройки использовались под жилье
- В октябре 1955 г. первый дом был отселен, т.к. стал опасным для жилья, его начали разбирать



- **Первый дом входит как основное здание в комплекс двора купцов Подзноевых**
- **Расположен западным торцовым фасадом к ул. Некрасова, рядом со зданием Поганкиных палат**
- **"Г" - образная объемно-планировочная композиция сложилась в результате многочисленных перестроек и пристроек в период после пожара 1682 г**



- Древнейшая часть находится в восточном крыле. От нее сохранился подвал, некогда перекрытый цилиндрическим сводом. Высота стен подвала не превышает 75 см
- Они переходят в кладку стен лестничного хода. Здесь сохранились следы ступенчатых сводов. Сохранилась лестница, ведущая с отметки замка свода подвала под стены, возведенные позднее



- **«Всё, что дошло до нас от древнерусской архитектуры – это не только памятники истории, документы древнего быта, далеко ушедшие в прошлое культуры, но и произведения мудрого, вдохновлённого и очень поучительного для нас творчества древнерусских зодчих**
- **В произведениях каменной древнепсковской архитектуры времени её расцвета с XIV по XVIII века нашли выражение не просто талант, изобретательность и художественное чутьё отдельных одарённых зодчих, а сложившиеся на протяжении веков взгляды народа на сущность архитектуры и её**

