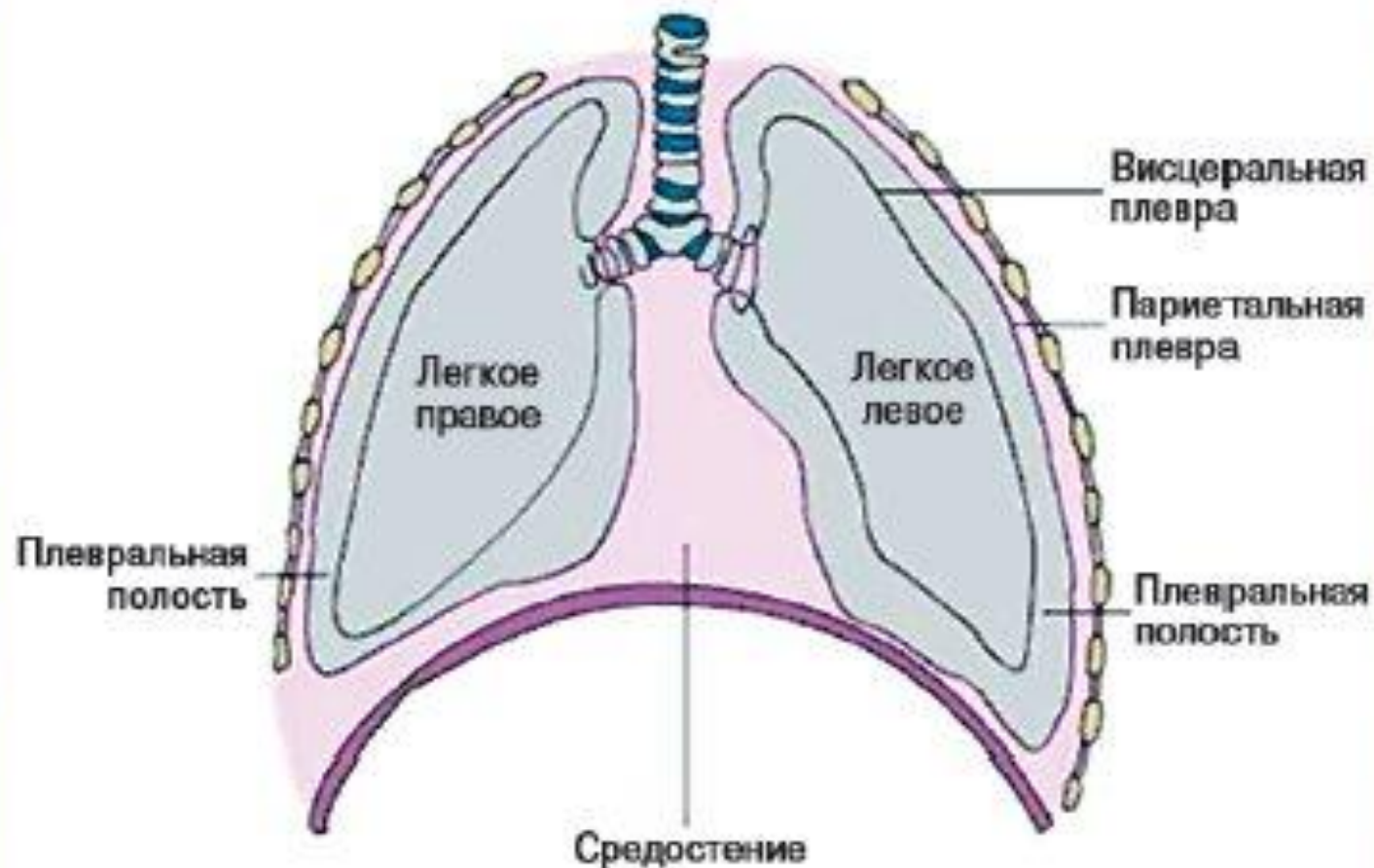


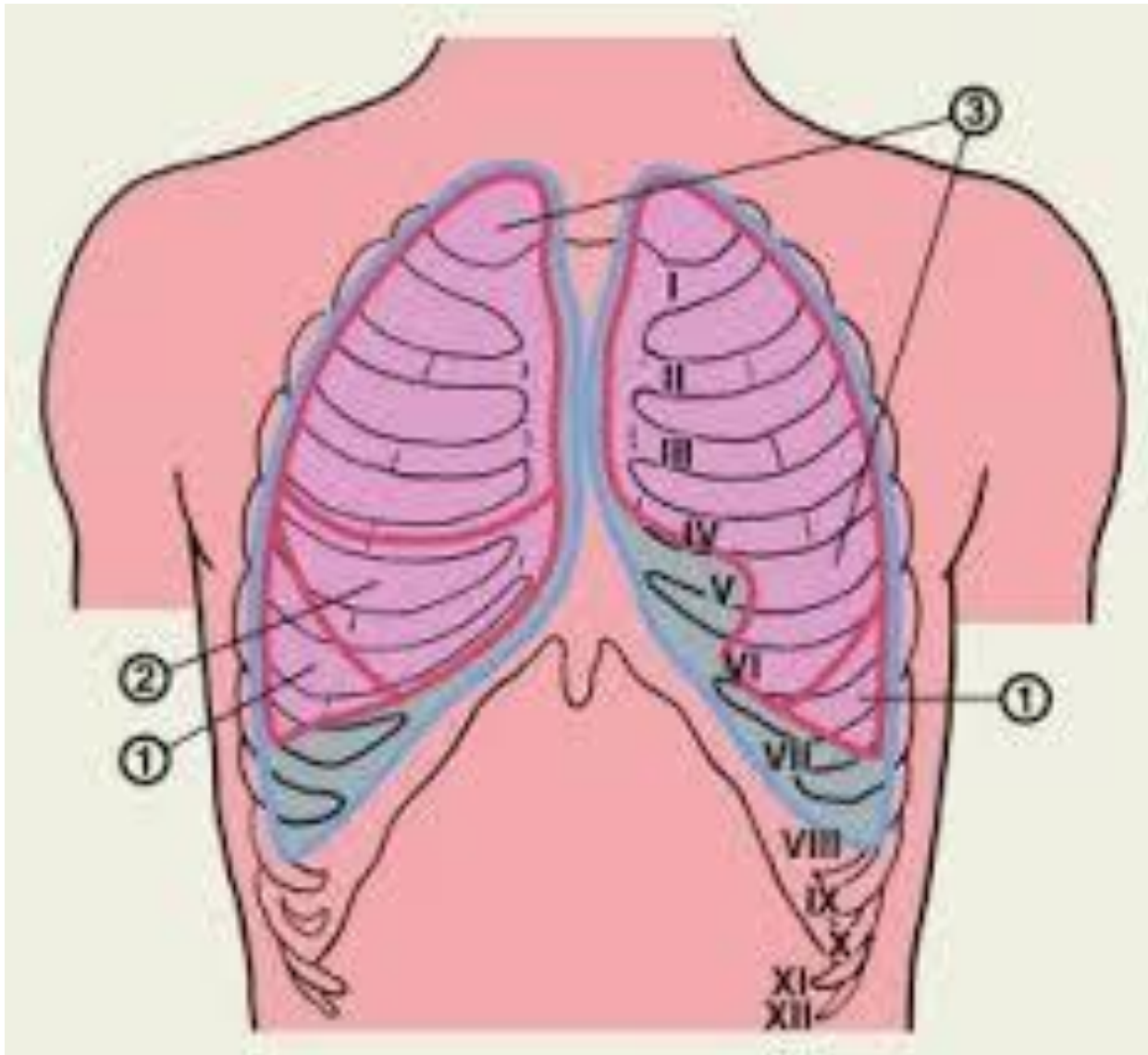
# Плевральді пункція

# Плевра куысының анатомиясы

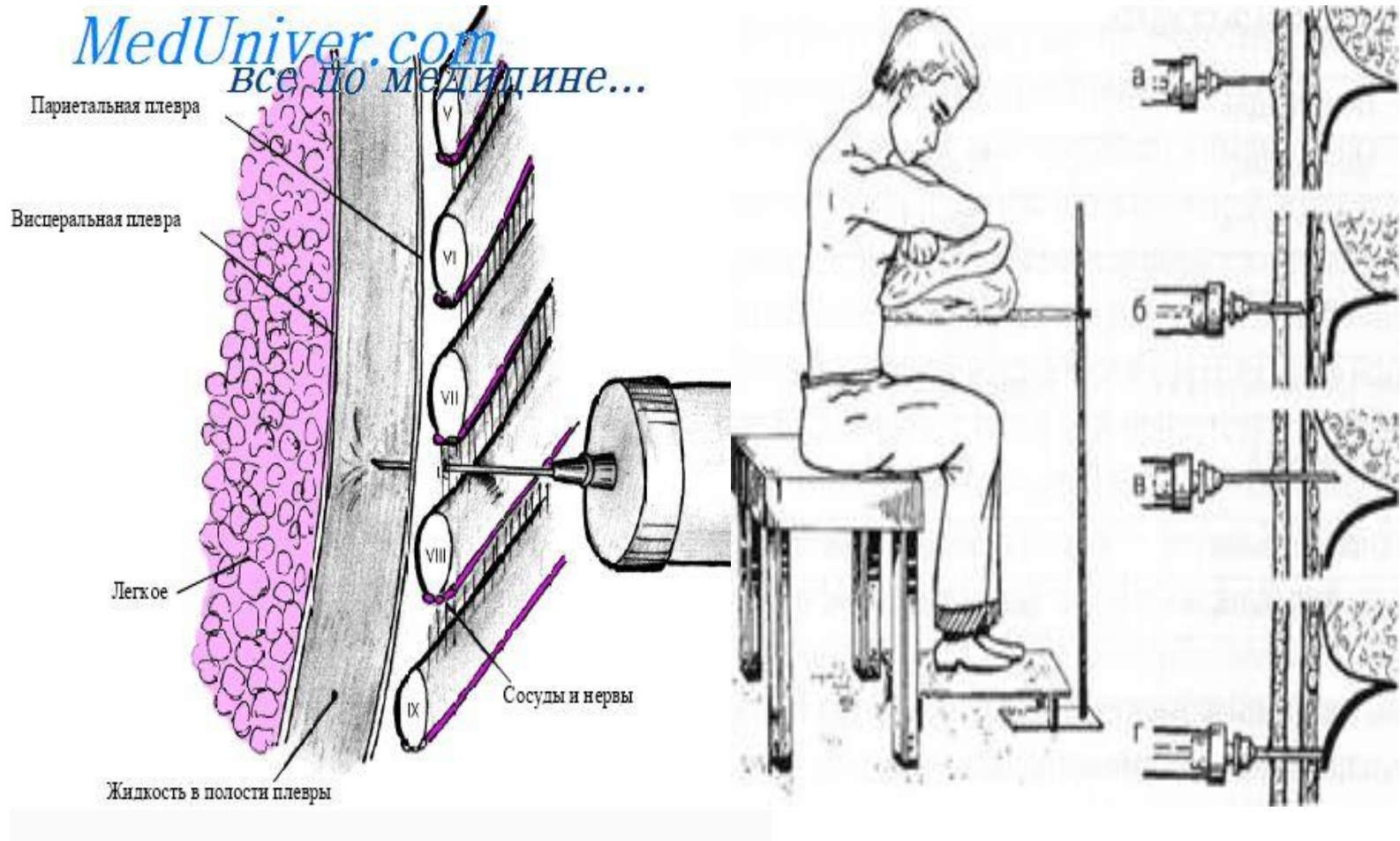
Рис. 2. Схема плевральной полости.



# Плевра пункциясының нүктесі



# Плевральді пункція жүргізу техникасы



## Қажетті құрал-жабдықтар:

-Кушетка, стол, стерильді салфетка, пункция арналған ұзын ине, қысқыш (зажим), шприц, пинцет, медициналық астауша (лоток), пробирка; йодтын спиртті ерітіндісі 5 %, 100,0 мл 0,5% новакаин ер-сі.

## Қадамдар

## орындалу реті

**1. Пациентке өзін таныстырды**

Өзінің аты-жөнін айтып, науқастың есімін, жасын сұрап, ем-шара барысын түсіндіріп, ем-шараға келісім алу

**2. Емшара алдында қолды өңдеу:**

-Қолды кранның астында сабынды сумен жуып, кептіреді. Қолына стерильді қолғап киеді, қолғап сыртынан спирт ерітіндісімен өңдейді

**3. Науқасты емшараға дайындау:**

-Пункция жасау үшін науқасты ыңғайлы етіп отырғызамыз, қолын көтереміз;  
-Перкуссия және аускультация жүргізіп гидро-, пно-гемоторокс деңгейін анықтаймыз

**4. Пункция нүктесін анықтау**

-VII-VIII қабырғааралық артқы қолтық асты сызығы бойынша (сүйектік бағыт – жауырын сүйегінің төменгі қыры)

## **5. Емшараны жүргізу:**

**-Йодтын спиртті ерітіндісімен пункция алаңын өңдеу;**

**-Анықталған нүктеде жергілікті инфилтративті анестезия жүргізу 0,5% новокаин ер-сімен.**

**-Анестезиядан кейін инені пункциялық инеге ауыстырып пункция нүктесіне еңгіземіз (қабырғаның жоғарғы қырына бағыттап);**

**-Инені перпендикулярлы бағыттап кеңістікке түскенше енгіземіз;**

**-Поршынды өзімізге тартып сұйықтық аламыз;**

**-шприцті бір рет қолданатын жүйеге ауыстырып сұйықтықтың эвакуациясын жүргіземіз.**

**-Плевра сұйықтығының құрамын анықтаймыз(экссудат, транссудат, ірің, қан**

## **6.Емшараны аяқтау**

**-пункция аяқталасымен ине шығарылады,  
зажиммен қыстырамыз.**

**-пункция орнын 5% йодтын спиртті  
ерітіндісімен өңдейміз.**

**-Сұйықтықтың аз мөлшерін пробиркаға құйып  
бактериологиялық(биохимиялық) зерттеуге  
жіберу**