

§4 ВЕЛИКИЕ РАВНИНЫ РОССИИ – ВОСТОЧНО-ЕВРОПЕЙСКАЯ И ЗАПАДНО- СИБИРСКАЯ


9 класс

Д/З: §4 стр. 21 задание 1-8, к\к

Проверка тетради с практикумом -

§3 Учимся с «Полярной звездой»

- изучаем изображение Земли из космоса



**Восточно-
Европейская
равнина**

**Западно-
Сибирская
равнина**

Восточно - Европейская равнина

1. Географическое положение.

Занимает практически всю европейскую часть России. Огромная площадь.

2. Геологическое строение и рельеф.

В основании – Русская платформа. Рельеф – полого-волнистый, чередование низменностей и возвышенностей. Ледниковые и эрозионные формы рельефа.

3. Климат.

Большая часть – умеренно-континентальный климат. Континентальность нарастает к юго-востоку. Достаточно оптимальное увлажнение.

4. Внутренние воды.

Множество рек, обилие озер, особенно на северо-западе и в центре.

5. Природные ресурсы.

Разнообразны. Различные виды полезных ископаемых. Густая речная сеть. Хорошие агроклиматические ресурсы. Таежные леса на севере. Разнообразные, но не очень хорошо освоенные рекреационные ресурсы. Главная проблема – большая потребность в ресурсах, поэтому многие истощены, осваиваются очень давно.

1. ФГП

- Располагается в восточной части Европы. Так как большая её часть находится в пределах границ Российской Федерации, Восточно-Европейскую равнину иногда называют Русской.
- В северо-западной части она ограничивается горами Скандинавии, в юго-западной части – Судетами и другими горами центральной Европы, в юго-восточной – Кавказом, а на Востоке – Уралом. С севера Русская равнина омывается водами Белого и Баренцева морей, а с юга – Чёрным, Азовским и Каспийским.
- Протяжённость равнины с севера на юг составляет более 2,5 тысяч километров, а с запада на восток – 1 тысяча километров.

Восточно-Европейская (Русская) равнина



Белое море

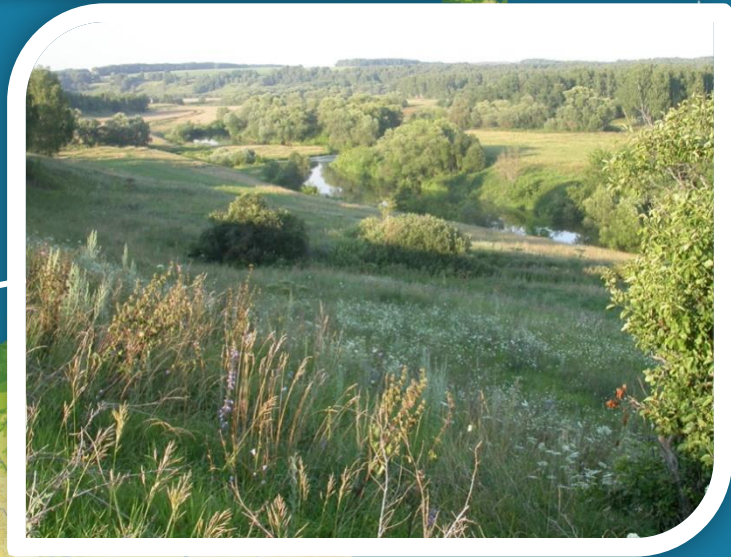
Баренцево море

Чёрное море

Уральские горы

Азовское море

Кавказские горы



Русская равнина
простирается
на 2,5 тыс. км как с севера
на

105 тыс. км с запада на

Восточно-Европейская (Русская) равнина



Западно – Сибирская равнина

1. Географическое положение.

Занимает территорию Западной Сибири. Огромная площадь, но уступает русской равнине.

2. Геологическое строение и рельеф.

В основании – Западно – Сибирская плита. Мощный осадочный чехол. Очень плоский рельеф. Сильно повлияло оледенение.

3. Климат.

Континентальный, достаточно суровый. Континентальность нарастает с севера на юг.

4. Внутренние воды.

Обилие поверхностных вод. Самая крупная река – Обь. Мировой рекордсмен по количеству болот.

5. Природные ресурсы.

Основное богатство – нефть, газ, торф. Есть уголь, железные руды, соли. Богатейшие водные ресурсы. Хорошая обеспеченность лесом, пушнина. Тундровые пастбища.

Начали осваиваться позднее, и поэтому менее истощены.

Западно-Сибирская равнина

ФГП

- Площадь её около 2,6 млн км².
- Протяжённость Западно-Сибирской низменности с севера на юг (от побережья Карского моря до гор Южной Сибири и полупустынь Казахстана) составляет около 2,5 тысяч километров, а с запада на восток (от Урала до Енисея) – 1,9 тысячи километров.
- Западно-Сибирская низменность довольно чётко ограничена с севера береговой линией Карского моря, с юга – сопками Казахстана и горами Алтая, с запада – восточными предгорьями Урала, а на востоке – долиной реки Енисей.

Западно-Сибирская равнина



Карское
море

Уральские
горы

Среднесибирско
е плоскогорье



Западно-Сибирская равнина



Протяжённость с севера на юг
достигает 2,5 тыс. км, а с запада
на восток до 1,9 тыс. км.

Восточно-Европейская (Русская)

равнина





**Печорская
низменность**

**Прикаспийская
низменность**




**Валдайская
возвышенность**

**Тиманский
кряж**

**Северные
Увалы**

**Смоленско-
Московская
возвышенность**

**Приволжская
возвышенность**

A topographic map of Eurasia showing elevation. The Caspian Lowland is highlighted in a darker green, indicating its low elevation. A white callout box with a black border and a black line pointing to the lowland contains the text 'Прикаспийская низменность'.

**Прикаспийская
низменность**

**Самую низкую абсолютную
высоту
имеет Прикаспийская
низменность —
минус 28 метров ниже уровня**

**Балтийский
щит**

**Хибин
ы**



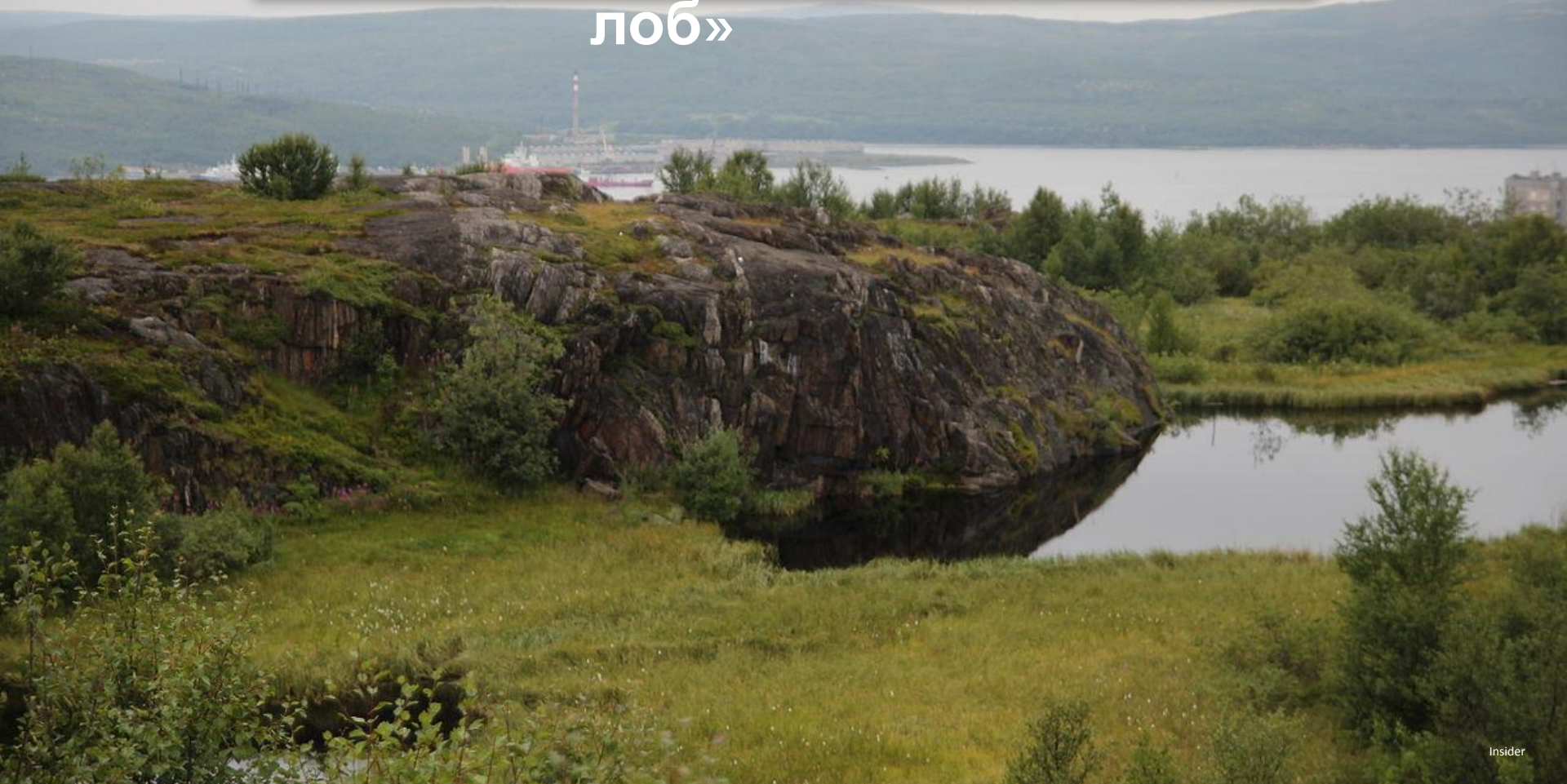
**Разнообразие рельефа объясняется тем,
что формирование равнины происходило
миллионы
лет под влиянием внутренних и внешних
процессов.**



В четвертичный период кайнозойской эры в северной части равнины разрушительное действие оказал ледник.



«Бараний лоб»



Морен

а




**Валдайская
возвышенность**

This topographic map shows the terrain of Europe and Western Asia. The Valdai Upland is highlighted in the northwest, the Northern Uplands in the north-central region, and the Smolensk-Moscow Ridge in the southwest. The map uses a color gradient from green (low elevation) to brown (high elevation) to represent terrain. Three white callout boxes with black text and black lines pointing to specific locations are overlaid on the map.

**Северные
Увалы**

**Смоленско-
Московская гряда**

Водно-ледниковые (зандровые) равнины



**Мещёрская
низменность**

**Окско-Донская
равнина**

A topographic map of the Lake Ilmen basin in Russia. The map uses a color scale to represent elevation, with green for lowlands and yellow/orange for higher elevations. Three white callout boxes with black text and black lines pointing to specific locations are present. The first box, labeled 'Чудское озеро', points to a small lake in the north. The second box, labeled 'Озеро Ильмень', points to the large central lake. The third box, labeled 'Псковское озеро', points to a lake in the southwest. The map also shows the coastline of the Baltic Sea to the north and west, and various river networks across the region.

Чудское озеро

Озеро Ильмень

**Псковское
озеро**

Овражно-балочно-эрозийный



**В результате
человеческой
деятельности на
Среднерусской и
Приволжской равнинах
образовалось много
оврагов. Эти
возвышенности
распаханы, рыхлый
верхний слой легко
сносится водными**



Восточно-Европейская (Русская) равнина



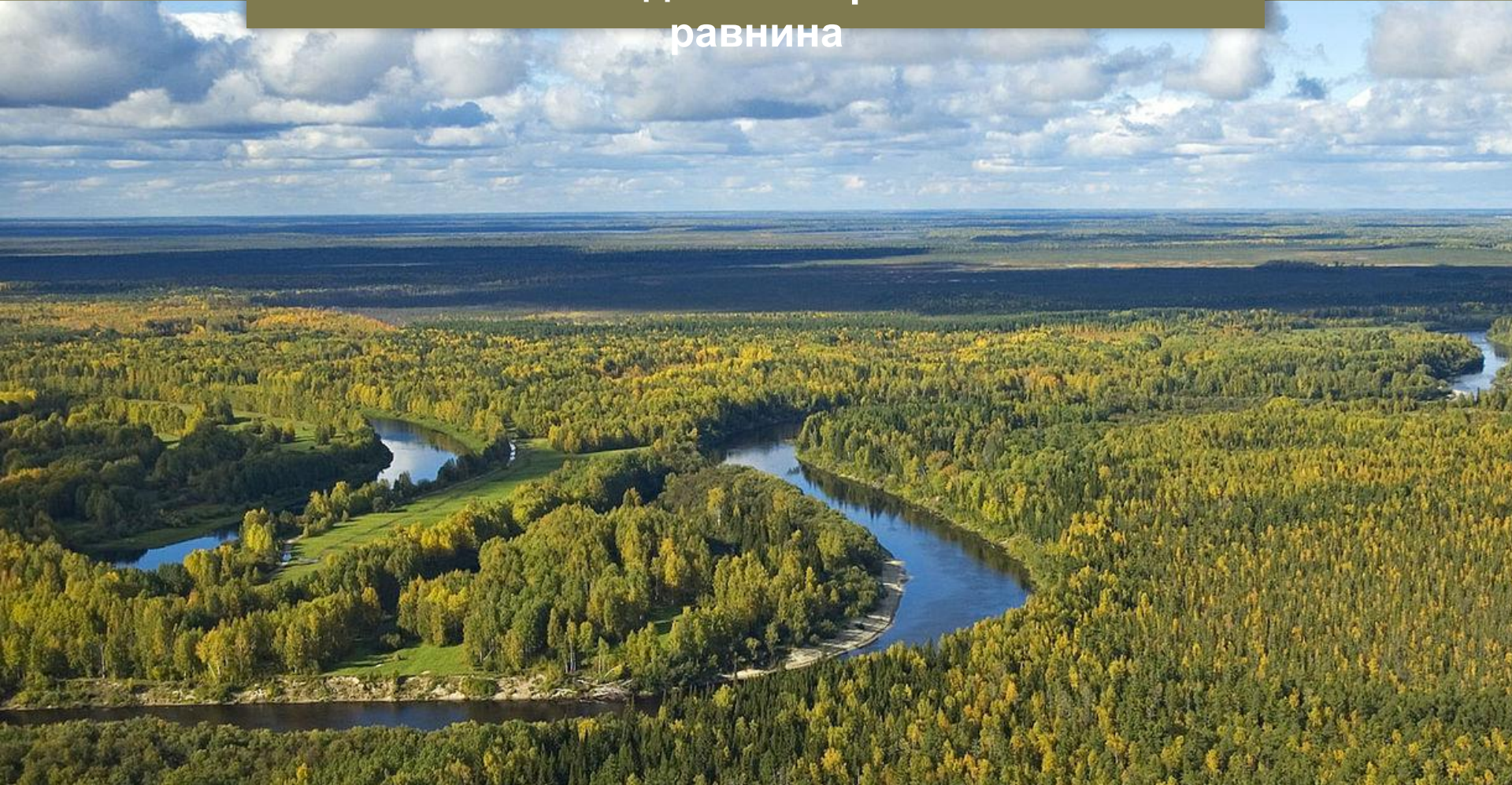
Восточно-Европейская (Русская) равнина

- Умеренно континентальный климат.
- Для него характерны умеренно холодная зима и тёплое лето со средней температурой июля от +12 градусов (у берегов Баренцева моря) до +25 градусов на юго-востоке (на Прикаспийской низменности). Средние температуры января изменяются от –3 градусов на западе территории (по границе Украины с Польшей) до –20 градусов Цельсия в Коми. В центре территории (Москва, Ярославль, Нижний Новгород) средняя температура января составляет –11 градусов, а июля +17 градусов.
- Осадки выпадают в течение всего года от 800 мм на западе до 400 мм на юго-востоке.
- В области умеренно континентального климата увлажнение изменяется от избыточного на севере, северо-западе до недостаточного на востоке, юго-востоке. Это отражается на смене природных зон от тундры до полупустыни.



Климат Русской равнины формируется под влиянием западного переноса воздушных масс приходящих с Атлантики. Обилие осадков на северо-западе равнины способствуют широкому распространению здесь болот, полноводности рек и озер.

Западно-Сибирская равнина



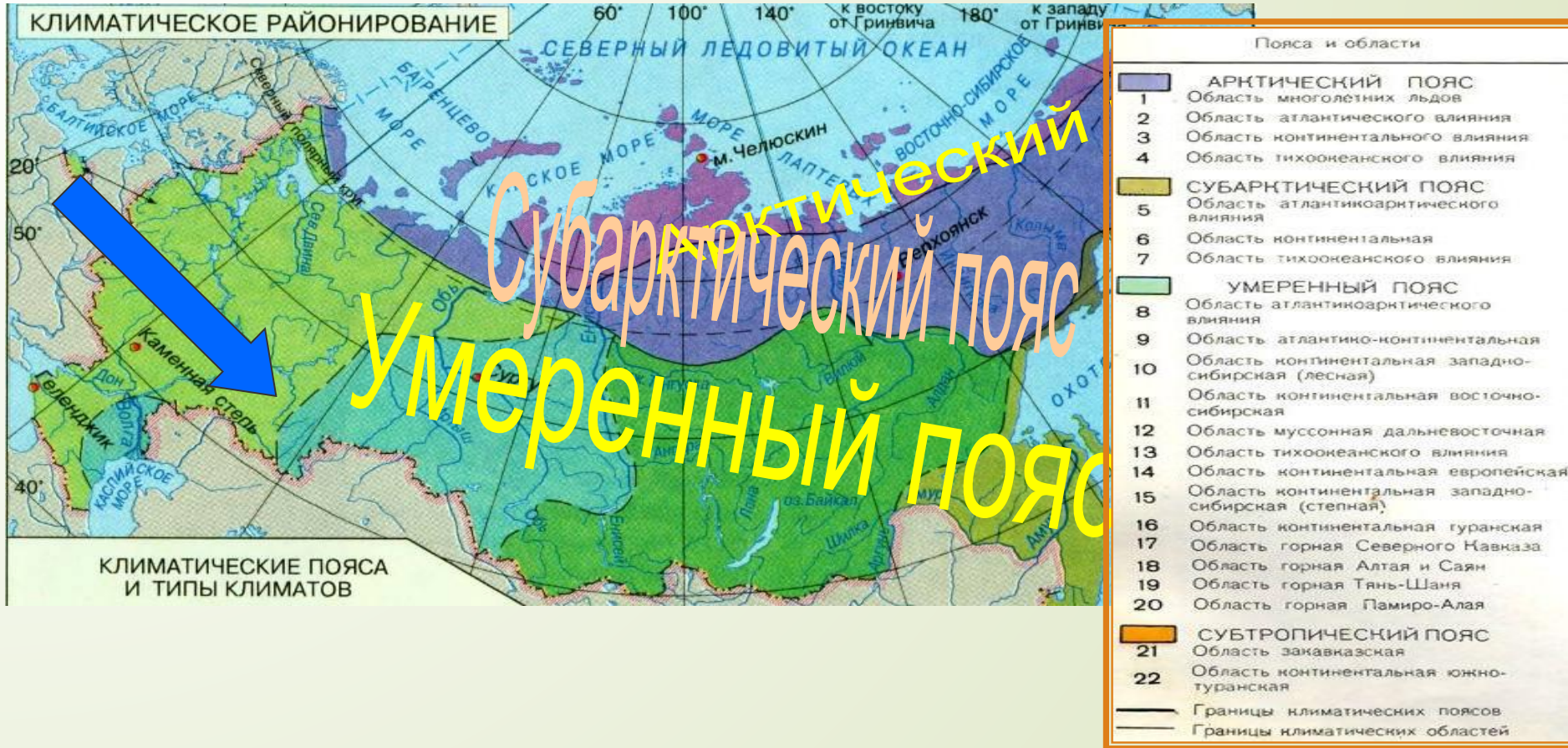
Западно-Сибирская равнина





**Преобладающие высоты равнины от 0 до 200 метров,
понижение наблюдается к северу.**

Климатические пояса



Климат Западно-Сибирской равнины

Климат Западно-Сибирской равнины -

континентальный и довольно суровый. Четыре основные причины сформировали его.

- ❖ Положение преимущественно в умеренных широтах определило небольшое количество солнечной радиации, получаемое территорией.
- ❖ Удаленность от Атлантического и Тихого океанов обусловила континентальность климата.
- ❖ Равнинность территории, позволяющая холодным массам арктического воздуха свободно проникать далеко на юг из «ледяного мешка» – Карского моря, а теплым воздушным массам из Казахстана и Средней Азии – далеко на север.
- ❖ Горы по периферии, отгородившие Западно-Сибирскую равнину от атлантических воздушных масс с запада и центральноазиатских с юго-востока.

Особенности климата Западно-Сибирской равнины

Климат континентальный и довольно суровый.

1. Положение преимущественно в умеренных широтах.

2. Удалённость от Атлантического и Тихого океана.

3. Влияние Северного Ледовитого океана.

4. Горы по периферии.





Западно-Сибирская равнина богата полезными ископаемыми. Месторождения полезных ископаемых связаны с коренными и осадочными породами.



**Низинные болота покрывают площадь 320 тыс.
км².**

ПРАКТИЧЕСКАЯ РАБОТА

1. Что общего и какие различия в рельефе великих равнин России?
2. Нанесите на контурную карту географические объекты выделенные в тексте параграфа жирным шрифтом, а также реки и озера равнин
3. Заполните таблицу используя атлас:

Равнина	Тектоническая структура	Тип климата	Природные зоны	Крупнейшие реки	Полезные ископаемые	Крупные города	Экологические проблемы
В-Е							
З-С							

Д/З: §4

стр. 21 задание 1-8, к\к

Восточно - Европейская равнина

1. Географическое положение.

Занимает практически всю европейскую часть России. Огромная площадь.

2. Геологическое строение и рельеф.

В основании – Русская платформа. Рельеф – полого-волнистый, чередование низменностей и возвышенностей. Ледниковые и эрозионные формы рельефа.

3. Климат.

Большая часть – умеренно-континентальный климат. Континентальность нарастает к юго-востоку. Достаточно оптимальное увлажнение.

4. Внутренние воды.

Множество рек, обилие озер, особенно на северо-западе и в центре.

5. Природные ресурсы.

Разнообразны. Различные виды полезных ископаемых. Густая речная сеть. Хорошие агроклиматические ресурсы. Таежные леса на севере. Разнообразные, но не очень хорошо освоенные рекреационные ресурсы.

Главная проблема – большая потребность в ресурсах, поэтому многие истощены, осваиваются очень давно.

Западно – Сибирская равнина

1. Географическое положение.

Занимает территорию Западной Сибири. Огромная площадь, но уступает русской равнине.

2. Геологическое строение и рельеф.

В основании – Западно – Сибирская плита. Мощный осадочный чехол. Очень плоский рельеф. Сильно повлияло оледенение.

3. Климат.

Континентальный, достаточно суровый. Континентальность нарастает с севера на юг.

4. Внутренние воды.

Обилие поверхностных вод. Самая крупная река – Обь. Мировой рекордсмен по количеству болот.

5. Природные ресурсы.

Основное богатство – нефть, газ, торф. Есть уголь, железные руды, соли. Богатейшие водные ресурсы. Хорошая обеспеченность лесом, пушнина. Тундровые пастбища.

Начали осваиваться позднее, и поэтому менее истощены.