

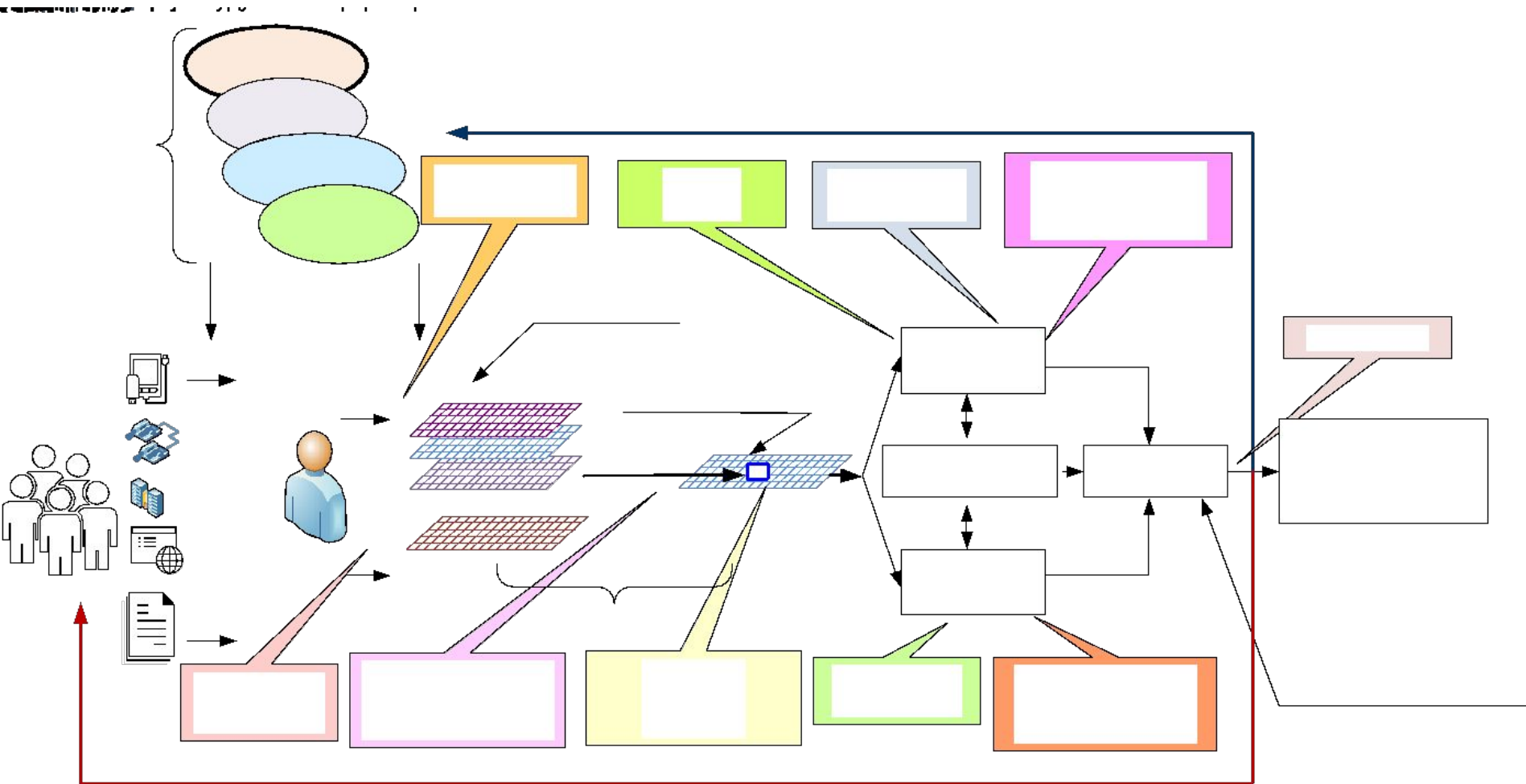


САНКТ-ПЕТЕРБУРГСКИЙ
ГОСУДАРСТВЕННЫЙ
ЭКОНОМИЧЕСКИЙ УНИВЕРСИТЕТ

ЭКОНОМИЧЕСКАЯ БЕЗОПАСНОСТЬ НА МЕЗО- УРОВНЕ

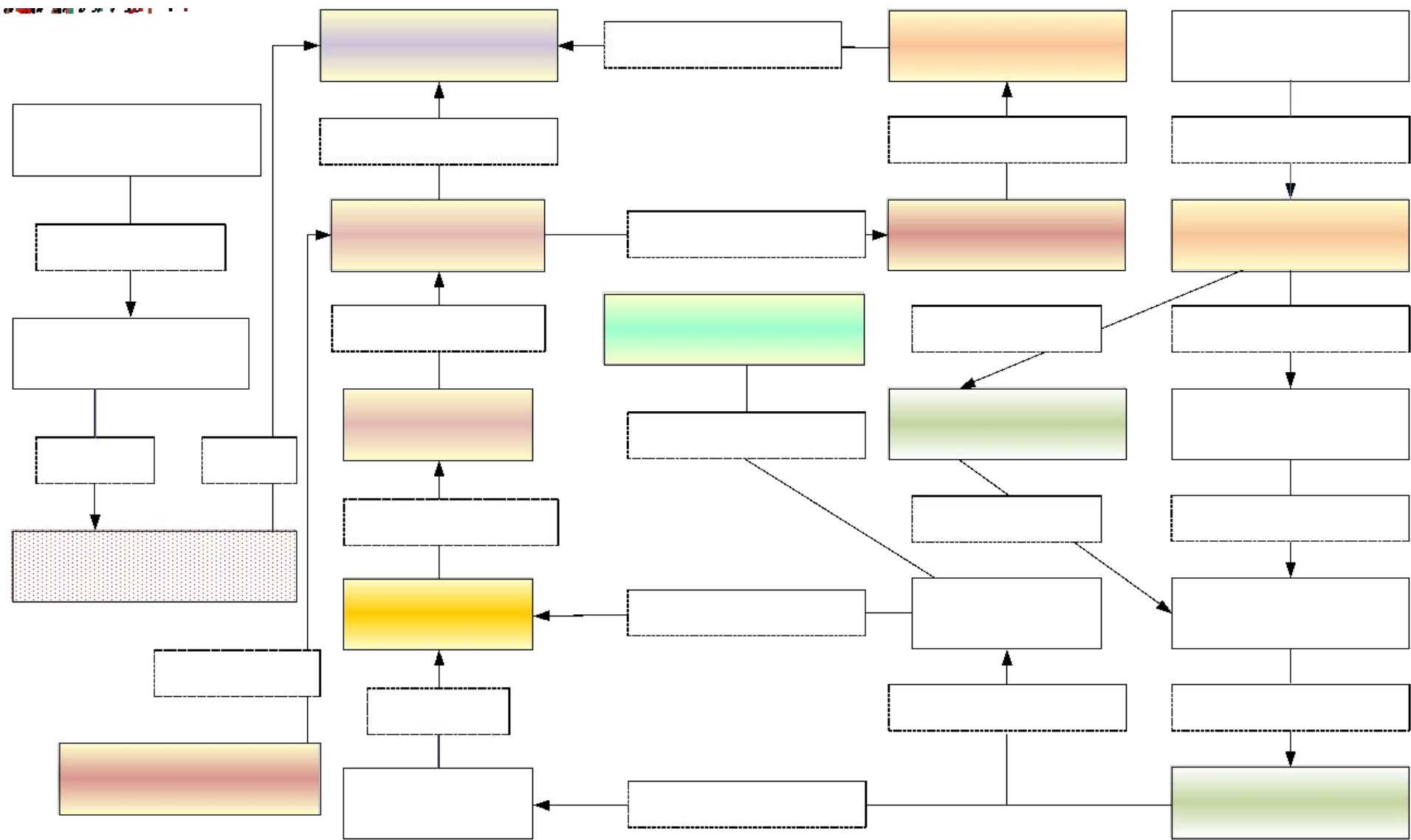
Матвеев Владимир Владимирович,
д-р техн. наук, канд. экон. наук,
профессор каф. ЭБ СПбГЭУ.

ОБОБЩЕННАЯ СХЕМА СИСТЕМНОГО ПОДХОДА



УКРУПНЁННАЯ СХЕМА ОНТОЛОГИИ ПРОБЛЕМАТИКИ БЕЗОПАСНОГО СУЩЕСТВОВАНИЯ ОРГАНИЗАЦИОННОЙ СИСТЕМЫ

ПРОБЛЕМАТИКА БЕЗОПАСНОСТИ



КОНЦЕПТУАЛЬНЫЕ ОСНОВЫ МОДЕЛИРОВАНИЯ СИСТЕМ И ПРОЦЕССОВ УПРАВЛЕНИЯ

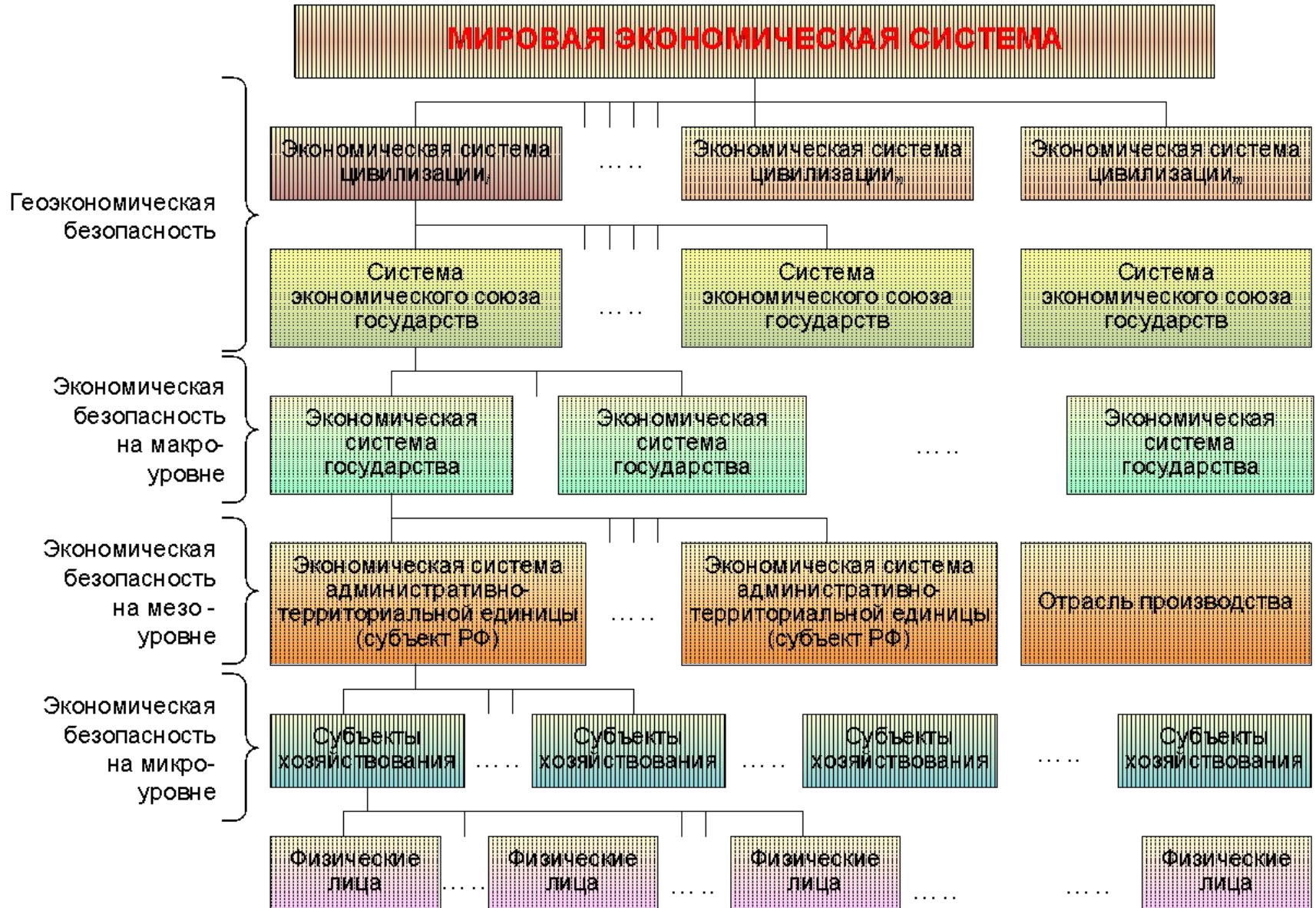
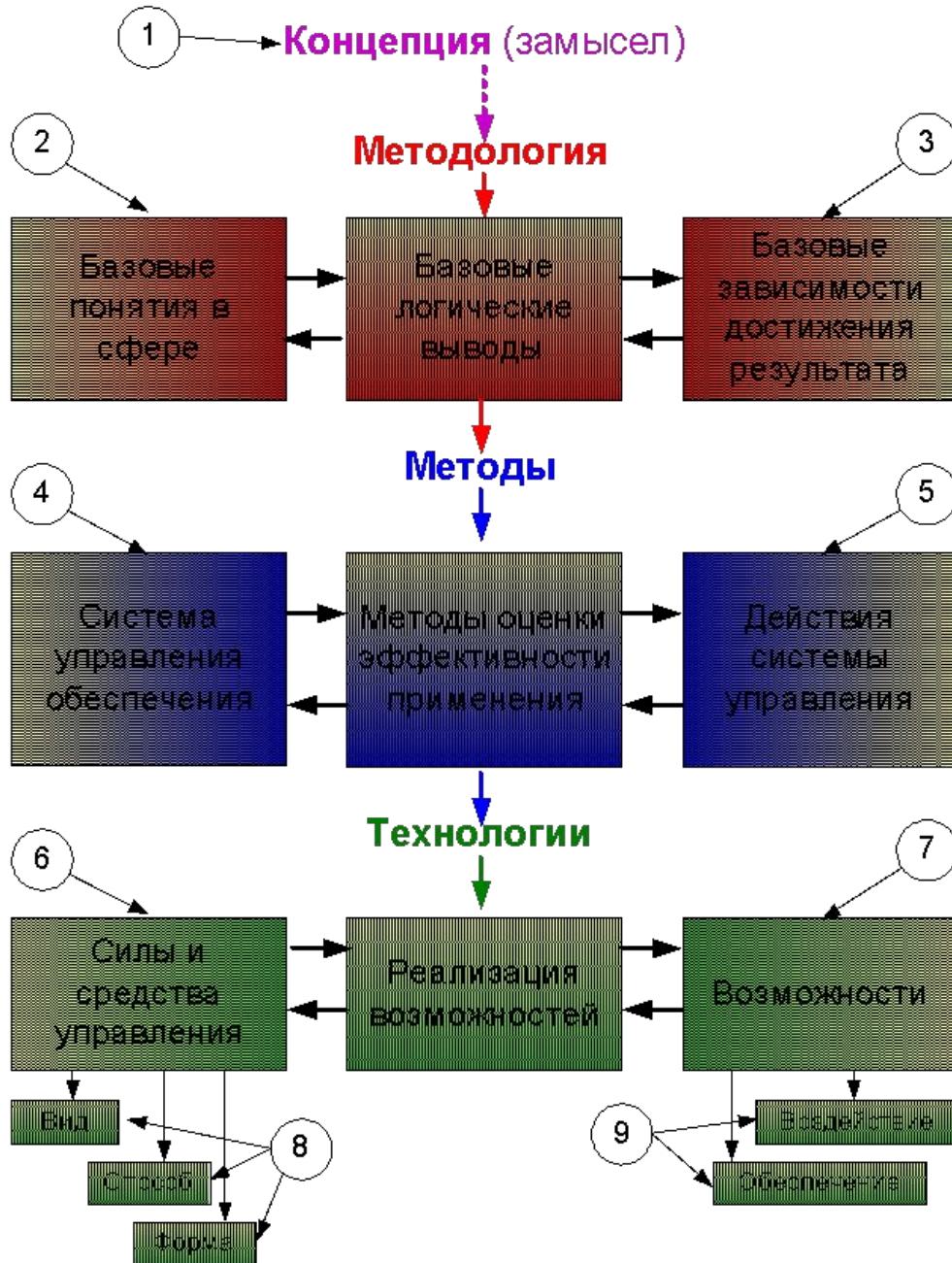


Рис. Многоуровневая система обеспечения экономической безопасности

ЭЛЕМЕНТЫ МОДЕЛИРОВАНИЯ СИСТЕМ И ПРОЦЕССОВ УПРАВЛЕНИЯ НА ОСНОВЕ КАТЕГОРИЙНО-СТРУКТУРНОГО АНАЛИЗА (СИНТЕЗА)



- 1** → Жизнеустройство, выраженное в лексических формах; совокупность целей, а также способов и средств их достижения. Существуют две концепции:
 - поработания большинства меньшинством;
 - исключаящая поработание одних людей другими и паразитизм одних на жизни и труде других.
- 2** → Понятийный и категориальный аппарат в данной предметной области.
- 3** → Причинно-следственные связи в проявлении данных явлений, процессов.
- 4** → Системы управления с определением элементов, связей между ними, структурой, доступом к ресурсам, процедурой поведения.
- 5** → Функционирование системы управления. ПФУ, способы, средства, схемы управления.
- 6** → Силы – привлекаемые люди.
 Средства – привлекаемые материальные ресурсы.
- 7** → Потенциальные возможности системы управления. Готовность к выполнению тех или иных функций.

КОНЦЕПЦИЯ

(СТРАТЕГИЯ ПРОСТРАНСТВЕННОГО РАЗВИТИЯ РОССИЙСКОЙ ФЕДЕРАЦИИ)

УТВЕРЖДЕНА

распоряжением Правительства
Российской Федерации
от 13 февраля 2019 г. № 207-р

СТРАТЕГИЯ

пространственного развития Российской Федерации на период до 2025 года

I. Общие положения

Стратегия пространственного развития Российской Федерации на период до 2025 года (далее - Стратегия) разработана в соответствии с Федеральным законом «О стратегическом планировании в Российской Федерации», Основами государственной политики регионального развития Российской Федерации на период до 2025 года, утвержденными Указом Президента Российской Федерации от 16 января 2017 г. № 13 «Об утверждении Основ государственной политики регионального развития Российской Федерации на период до 2025 года», и национальными целями и стратегическими задачами развития Российской Федерации на период до 2024 года, определенными Указом Президента Российской Федерации от 7 мая 2018 г. № 204 «О национальных целях и стратегических задачах развития Российской Федерации на период до 2024 года». Стратегия учитывает основные положения Стратегии национальной безопасности Российской Федерации, утвержденной Указом Президента Российской Федерации от 31 декабря 2015 г. № 683 «О Стратегии национальной безопасности Российской Федерации».

Стратегия представляет собой документ стратегического планирования, разрабатываемый в рамках целеполагания по территориальному принципу.

ОСНОВНЫЕ ПРОБЛЕМЫ ПРОСТРАНСТВЕННОГО РАЗВИТИЯ РФ

Основными проблемами пространственного развития РФ являются:

- высокий уровень межрегионального социально-экономического неравенства;
- недостаточное количество центров экономического роста для обеспечения ускорения экономического роста РФ;
- возрастание демографической нагрузки на трудоспособное население в большинстве субъектов РФ, угроза ухудшения демографической ситуации вследствие снижения рождаемости и уменьшения миграционного притока населения из стран ближнего зарубежья;
- существенное отставание межрегиональной и внутрирегиональной миграционной подвижности населения от средних значений, характерных для развитых стран, что приводит к возникновению проблем на региональных и внутрирегиональных рынках труда;
- значительное отставание по ключевым социально-экономическим показателям от среднероссийского уровня части субъектов РФ, имеющих геостратегическое значение, в том числе ряда субъектов Российской Федерации, расположенных на территории Дальнего Востока, из которых продолжается значительный миграционный отток населения;
- существенные внутрирегиональные различия по уровню социально-экономического развития, в том числе отставание уровня жизни значительной части населения сельских территорий от уровня жизни жителей городов;
- низкий уровень комфортности городской среды в большинстве городов, в том числе в большинстве крупных городских агломераций и крупнейших городских агломераций;
- высокая доля малопроизводительных и низкотехнологичных производств в структуре экономик субъектов РФ;
- низкий уровень предпринимательской активности в большинстве малых и средних городов, на сельских территориях за пределами крупных городских агломераций и крупнейших городских агломераций;
- несоответствие существующего уровня развития магистральной транспортной инфраструктуры потребностям экономики и населения субъектов РФ и страны в целом, наличие инфраструктурных ограничений федерального значения на опорной транспортной сети и в сфере энергетики, низкая транспортная связанность центров экономического роста между собой и с другими территориями, недостаточный уровень интегрированности различных видов транспорта и нереализованный транзитный потенциал РФ;

ОСНОВНЫЕ ПРОБЛЕМЫ ПРОСТРАНСТВЕННОГО РАЗВИТИЯ РФ

- нереализованный потенциал межрегионального и межмуниципального взаимодействия;
- несбалансированное пространственное развитие крупных городских агломераций и крупнейших городских агломераций;
- неудовлетворительное состояние окружающей среды в большинстве городов с численностью населения более 500 тыс. человек и промышленных городах, дефицит зеленого фонда, фрагментация и нарушение его целостности в указанных городах, продолжающееся накопление и низкий уровень переработки и утилизации твердых коммунальных отходов, сохранение неудовлетворительного экологического состояния бассейнов рек Амура, Волги и Оби, а также трансграничных рек в азиатской части Российской Федерации, деградация некоторых уникальных природных экосистем Алтая, Арктики, бассейна озера Байкал, Каспийского бассейна, полуострова Крым и Северного Кавказа;
- негативное влияние глобальных климатических изменений, в том числе таяния вечной мерзлоты и увеличения числа опасных гидрометеорологических явлений, на социально-экономическое развитие территорий Российской Федерации.

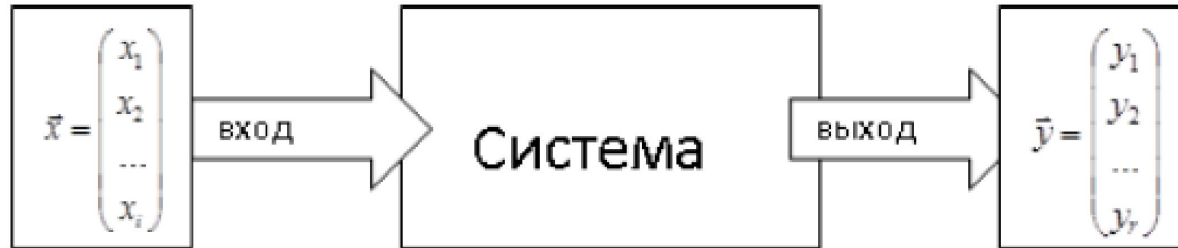
Целью пространственного развития Российской Федерации является обеспечение устойчивого и сбалансированного пространственного развития Российской Федерации, направленного на сокращение межрегиональных различий в уровне и качестве жизни населения, ускорение темпов экономического роста и технологического развития, а также на обеспечение национальной безопасности страны.

ЗАДАЧИ ПРОСТРАНСТВЕННОГО РАЗВИТИЯ РФ

Для достижения цели пространственного развития Российской Федерации необходимо решить следующие **задачи**:

- ликвидация инфраструктурных ограничений федерального значения и повышение доступности и качества магистральной транспортной, энергетической и информационно-телекоммуникационной инфраструктуры;
- сокращение уровня межрегиональной дифференциации в социально-экономическом развитии субъектов Российской Федерации, а также снижение внутрирегиональных социально-экономических различий:
- за счет повышения устойчивости системы расселения путем социально-экономического развития городов и сельских территорий;
- за счет повышения конкурентоспособности экономик субъектов Российской Федерации путем обеспечения условий для развития производства товаров и услуг в отраслях перспективных экономических специализаций субъектов Российской Федерации, приведенных по перечню согласно приложению № 1;
- за счет совершенствования территориальной организации оказания услуг отраслей социальной сферы;
- за счет усиления межрегионального сотрудничества и координации социально-экономического развития субъектов Российской Федерации в рамках макрорегионов Российской Федерации, состав которых приведен согласно приложению № 2;
- за счет формирования и развития минерально-сырьевых центров;
- обеспечение расширения географии и ускорения экономического роста, научно-технологического и инновационного развития Российской Федерации за счет социально-экономического развития перспективных центров экономического роста, которые приведены согласно приложению № 3;
- обеспечение национальной безопасности Российской Федерации за счет социально-экономического развития геостратегических территорий Российской Федерации, перечень которых приведен согласно приложению № 4, в том числе за счет опережающих среднероссийские темпы социально-экономического развития субъектов Российской Федерации, расположенных на территории Дальнего Востока, и обеспечения устойчивого прироста численности постоянного населения в указанном макрорегионе.

ОЦЕНКА ЭФФЕКТИВНОСТИ УПРАВЛЕНИЯ СУБЪЕКТАМИ РОССИЙСКОЙ ФЕДЕРАЦИИ



Эффективность управления субъектом РФ - **отношение полученных результатов к затраченным ресурсам.**

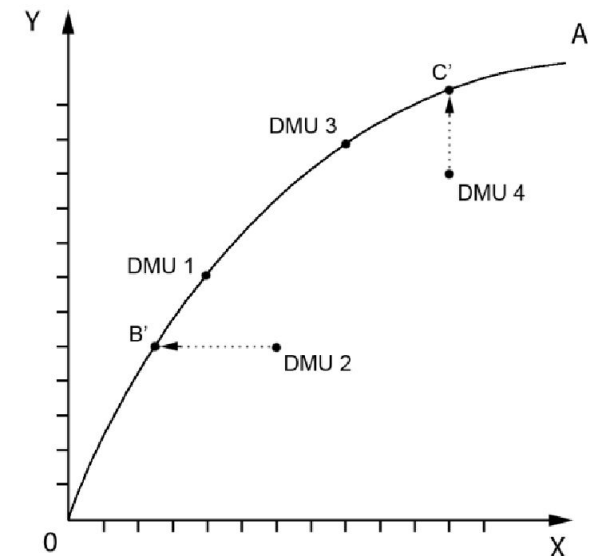
Монетарные ресурсы представляют собой «вход» (input) системы, которая называется **«центром принятия решений» (Decision Making Unit, DMU).**

Результаты деятельности (как материальные, например, объем произведенной продукции, так и нематериальные: например, достигнутый уровень ожидаемой продолжительности жизни) представляют собой «выход» (output) системы.

Более эффективна та система, которая обладает большим «выходом» при идентичном объеме затрат или идентичным «выходом» при меньшем объеме затрат.

Имеется набор (вектор) ресурсов, преобразуемый системой в набор (вектор) результатов.

Инструмент расчета оценок эффективности - использование **Data Envelopment Analysis (DEA)**, в основе которого - **классическая идея оптимальности по Парето (Парето-эффективности)**, предполагающая, в самом общем виде, невозможность увеличения («улучшения») какого-либо параметра без уменьшения («ухудшения») других параметров. В Парето-эффективной экономике невозможно увеличить выпуск одного продукта без снижения выпуска другого. Решение многокритериальной задачи.



КРИТЕРИИ КОЛИЧЕСТВЕННОЙ ОЦЕНКИ ЭФФЕКТИВНОСТИ УПРАВЛЕНИЯ СУБЪЕКТАМИ РФ

Расчетный показатель	Входной показатель	Выходной показатель
Эффективность бюрократии	Расходы консолидированного бюджета субъекта РФ на общегосударственные вопросы в расчете на одного госслужащего, с поправкой на индекс бюджетных расходов	Итоговый показатель (балл) эффективности управления
Эффективность здравоохранения	Расходы консолидированного бюджета субъекта РФ на здравоохранение в расчете на душу населения, с поправкой на индекс бюджетных расходов	ожидаемая продолжительность жизни при рождении; уровень младенческой смертности; обеспеченность врачами на 10 тыс. человек населения; обеспеченность больничными койками на 1 тыс. чел. населения; заработная плата в сфере здравоохранения к средней по региону.
Эффективность образования	Расходы консолидированного бюджета субъекта РФ на образование в расчете на душу населения, с поправкой на индекс бюджетных расходов	заработная плата в сфере образования к средней по региону; численность учителей на 1 тыс. учащихся; обеспеченность детей местами в дошкольных учреждениях образования.
Эффективность ЖКХ	Расходы консолидированного бюджета субъекта РФ на жилищно-коммунальное хозяйство в расчете на душу населения, с поправкой на индекс бюджетных расходов	удельный вес ветхого и аварийного жилищного фонда; доля убыточных организаций жилищно-коммунального хозяйства.

КРИТЕРИИ ЭКСПЕРТНОЙ ОЦЕНКИ ЭФФЕКТИВНОСТИ УПРАВЛЕНИЯ СУБЪЕКТАМИ РФ

Тематический блок	Показатель для экспертного оценивания
Политико-управленческий блок	Общественная поддержка главы Эффективность консолидации элиты / урегулирования внутриэлитных конфликтов Эффективность отношений с федеральным центром: а) продвижение региональных интересов и поддержка региональных инициатив в федеральном центре; б) реализация требований федерального центра в регионе Эффективность работы бюрократического аппарата
Социальный блок	Здравоохранение Образование Межнациональные и межконфессиональные отношения Развитие социально значимой транспортной инфраструктуры и ЖКХ
Финансово-экономический блок	Эффективность экономического управления Улучшение инвестиционного климата Эффективность бюджетной политики

ИТОГОВЫЙ РЕЙТИНГ ЭФФЕКТИВНОСТИ УПРАВЛЕНИЯ СУБЪЕКТОМ РФ

Субъект РФ	ОБЩИЙ ИТОГ		ПОЛИТИКО-УПРАВЛЕНЧЕСКИЙ БЛОК		СОЦИАЛЬНЫЙ БЛОК		ФИНАНСОВО-ЭКОНОМИЧЕСКИЙ БЛОК	
	Балл	Ранг	Балл	Ранг	Балл	Ранг	Балл	Ранг
Тюменская область	0,736 (0,782)	1 (1)	0,712 (0,839)	12 (2)	0,743 (0,765)	1 (1)	0,752 (0,741)	2 (3)
Белгородская область	0,731 (0,734)	2 (3)	0,808 (0,832)	2 (3)	0,734 (0,713)	3 (4)	0,652 (0,658)	25 (15)
Чеченская Республика	0,728 (0,733)	3 (4)	0,853 (0,899)	1 (1)	0,672 (0,676)	29 (22)	0,658 (0,623)	22 (22)
Ямало-Ненецкий АО	0,727 (0,730)	4 (5)	0,677 (0,801)	21 (4)	0,735 (0,675)	2 (24)	0,769 (0,714)	1 (6)
Калужская область	0,725 (0,683)	5 (13)	0,776 (0,762)	3 (6)	0,684 (0,621)	21 (55)	0,714 (0,666)	3 (13)
г. Москва	0,705 (0,701)	6 (7)	0,685 (0,636)	19 (36)	0,729 (0,714)	5 (3)	0,702 (0,753)	6 (1)
Тульская область	0,691 (0,678)	7 (14)	0,725 (0,744)	6 (9)	0,656 (0,617)	40 (57)	0,692 (0,674)	8 (10)
Воронежская область	0,688 (0,706)	8 (6)	0,709 (0,699)	14 (17)	0,679 (0,688)	26 (15)	0,677 (0,731)	12 (4)
Республика Татарстан (Татарстан)	0,686	9	0,722	8	0,664	32	0,671	17

Зеленым цветом выделены случаи роста рейтинга (оценки или места в рейтинге), красным – случаи падения.

В скобках – показатели за 2017 г.

ИТОГОВЫЙ РЕЙТИНГ ЭФФЕКТИВНОСТИ УПРАВЛЕНИЯ СУБЪЕКТОМ РФ

	(0,737)	(2)	(0,798)	(5)	(0,702)	(7)	(0,710)	(7)
Республика Башкортостан	0,683 (0,693)	10 (8)	0,706 (0,720)	15 (12)	0,669 (0,684)	30 (19)	0,672 (0,675)	16 (9)
Чукотский АО	0,682 (0,663)	11 (18)	0,715 (0,737)	10 (10)	0,663 (0,612)	34 (60)	0,667 (0,641)	19 (19)
Краснодарский край	0,678 (0,672)	12 (16)	0,715 (0,725)	11 (11)	0,645 (0,655)	46 (33)	0,674 (0,637)	13 (20)
Сахалинская область	0,673 (0,692)	13 (10)	0,628 (0,645)	37 (31)	0,713 (0,689)	8 (14)	0,679 (0,742)	10 (2)
Ростовская область	0,672 (0,686)	14 (11)	0,666 (0,713)	26 (14)	0,645 (0,685)	47 (17)	0,707 (0,659)	5 (14)
Московская область	0,672 (0,693)	15 (9)	0,668 (0,702)	25 (15)	0,690 (0,654)	15 (34)	0,659 (0,722)	20 (5)
г. Санкт-Петербург	0,670 (0,684)	16 (12)	0,603 (0,693)	48 (20)	0,733 (0,690)	4 (11)	0,673 (0,670)	14 (11)
Челябинская область	0,668 (0,658)	17 (19)	0,654 (0,655)	28 (25)	0,699 (0,675)	12 (25)	0,652 (0,645)	24 (18)
Ленинградская область	0,666 (0,672)	18 (15)	0,691 (0,693)	17 (19)	0,616 (0,627)	62 (51)	0,692 (0,697)	9 (8)
Ненецкий АО	0,665 (0,665)	19 (17)	0,586 (0,628)	60 (38)	0,700 (0,712)	11 (6)	0,709 (0,656)	4 (16)
Владимирская область	0,663 (0,656)	20 (23)	0,624 (0,700)	38 (16)	0,687 (0,649)	19 (37)	0,678 (0,619)	11 (24)
Нижегородская область	0,660 (0,647)	21 (27)	0,686 (0,639)	18 (34)	0,663 (0,671)	36 (26)	0,632 (0,631)	27 (21)
Камчатский край	0,658 (0,650)	22 (26)	0,674 (0,658)	22 (24)	0,712 (0,691)	9 (10)	0,588 (0,602)	44 (27)
Оренбургская область	0,656 (0,641)	23 (28)	0,647 (0,648)	31 (28)	0,664 (0,665)	33 (27)	0,659 (0,610)	21 (26)
Тамбовская область	0,654 (0,607)	24 (36)	0,685 (0,606)	20 (44)	0,688 (0,627)	18 (50)	0,590 (0,586)	43 (31)
Магаданская область	0,653 (0,609)	25 (35)	0,648 (0,640)	30 (33)	0,702 (0,676)	10 (21)	0,609 (0,510)	36 (62)
Красноярский край	0,653	26	0,723	7	0,625	55	0,610	35

ИТОГОВЫЙ РЕЙТИНГ ЭФФЕКТИВНОСТИ УПРАВЛЕНИЯ СУБЪЕКТОМ РФ

	(0,589)	(51)	(0,579)	(54)	(0,638)	(45)	(0,550)	(44)
Республика Мордовия	0,650 (0,614)	27 (31)	0,729 (0,755)	4 (7)	0,715 (0,677)	6 (20)	0,506 (0,409)	72 (79)
Ханты-Мансийский АО	0,649 (0,658)	28 (20)	0,586 (0,621)	58 (41)	0,686 (0,685)	20 (18)	0,673 (0,669)	15 (12)
Самарская область	0,647 (0,601)	29 (39)	0,728 (0,646)	5 (29)	0,675 (0,661)	28 (31)	0,539 (0,495)	57 (67)
Липецкая область	0,647 (0,656)	30 (22)	0,673 (0,658)	23 (23)	0,661 (0,665)	37 (30)	0,606 (0,646)	37 (17)
Кемеровская область	0,647 (0,657)	31 (21)	0,716 (0,753)	9 (8)	0,652 (0,689)	42 (13)	0,572 (0,529)	50 (53)
Саратовская область	0,646 (0,654)	32 (24)	0,663 (0,719)	27 (13)	0,693 (0,692)	13 (9)	0,581 (0,551)	48 (43)
Пермский край	0,644 (0,517)	33 (79)	0,711 (0,379)	13 (83)	0,597 (0,665)	70 (28)	0,624 (0,507)	29 (64)
Тверская область	0,642 (0,567)	34 (57)	0,635 (0,559)	35 (62)	0,590 (0,567)	75 (80)	0,700 (0,576)	7 (35)
Пензенская область	0,638 (0,600)	35 (41)	0,632 (0,655)	36 (26)	0,628 (0,609)	53 (65)	0,655 (0,535)	23 (51)
Вологодская область	0,636 (0,575)	36 (55)	0,640 (0,571)	34 (57)	0,650 (0,631)	44 (48)	0,617 (0,524)	33 (55)
Республика Крым	0,633 (0,624)	37 (29)	0,699 (0,674)	16 (21)	0,611 (0,618)	65 (56)	0,588 (0,580)	45 (32)
Хабаровский край	0,632 (0,652)	38 (25)	0,611 (0,603)	45 (45)	0,663 (0,738)	35 (2)	0,622 (0,614)	30 (25)
Ульяновская область	0,624 (0,584)	39 (52)	0,602 (0,574)	49 (56)	0,648 (0,657)	45 (32)	0,621 (0,522)	31 (56)
Чувашская Республика – Чувашия	0,622 (0,590)	40 (48)	0,610 (0,614)	46 (42)	0,658 (0,640)	39 (42)	0,598 (0,517)	39 (58)
Брянская область	0,619 (0,612)	41 (33)	0,670 (0,653)	24 (27)	0,603 (0,638)	69 (44)	0,585 (0,544)	47 (48)
Орловская область	0,613 (0,613)	42 (32)	0,586 (0,645)	59 (30)	0,683 (0,686)	22 (16)	0,569 (0,508)	51 (63)
Приморский край	0,612	43	0,613	44	0,625	55	0,599	38

ИТОГОВЫЙ РЕЙТИНГ ЭФФЕКТИВНОСТИ УПРАВЛЕНИЯ СУБЪЕКТОМ РФ

	(0,596)	(43)	(0,600)	(46)	(0,610)	(62)	(0,578)	(34)
Республика Саха (Якутия)	0,610 (0,592)	44 (46)	0,567 (0,568)	67 (58)	0,595 (0,635)	72 (46)	0,669 (0,574)	18 (36)
Астраханская область	0,609 (0,565)	45 (59)	0,594 (0,624)	52 (40)	0,614 (0,577)	64 (78)	0,618 (0,494)	32 (68)
Омская область	0,608 (0,573)	46 (56)	0,572 (0,528)	65 (71)	0,638 (0,649)	50 (38)	0,615 (0,543)	34 (49)
Мурманская область	0,608 (0,597)	47 (42)	0,537 (0,589)	74 (49)	0,693 (0,646)	14 (39)	0,593 (0,557)	42 (41)
Ярославская область	0,607 (0,593)	48 (45)	0,587 (0,514)	56 (74)	0,689 (0,665)	17 (29)	0,546 (0,600)	56 (28)
Псковская область	0,604 (0,594)	49 (44)	0,622 (0,624)	40 (39)	0,658 (0,644)	38 (40)	0,532 (0,513)	60 (60)
Томская область	0,603 (0,609)	50 (34)	0,587 (0,559)	57 (63)	0,683 (0,713)	24 (5)	0,539 (0,556)	58 (42)
Карачаево-Черкесская Республика	0,601 (0,601)	51 (38)	0,623 (0,659)	39 (22)	0,618 (0,629)	58 (49)	0,563 (0,515)	54 (59)
Калининградская область	0,601 (0,565)	52 (60)	0,620 (0,513)	42 (75)	0,595 (0,588)	71 (76)	0,588 (0,593)	46 (30)
Новгородская область	0,600 (0,533)	53 (75)	0,593 (0,476)	53 (81)	0,578 (0,589)	78 (75)	0,630 (0,533)	28 (52)
Свердловская область	0,600 (0,590)	54 (49)	0,589 (0,585)	54 (51)	0,614 (0,626)	63 (52)	0,597 (0,559)	40 (39)
Рязанская область	0,599 (0,559)	55 (64)	0,600 (0,544)	50 (70)	0,562 (0,611)	82 (61)	0,634 (0,521)	26 (57)
Алтайский край	0,595 (0,601)	56 (40)	0,573 (0,576)	64 (55)	0,618 (0,605)	59 (66)	0,596 (0,620)	41 (23)
Республика Коми	0,595 (0,620)	57 (30)	0,574 (0,591)	63 (48)	0,689 (0,675)	16 (23)	0,522 (0,594)	65 (29)
Курская область	0,591 (0,565)	58 (58)	0,559 (0,518)	71 (73)	0,651 (0,643)	43 (41)	0,562 (0,536)	55 (50)
Кировская область	0,589 (0,601)	59 (37)	0,560 (0,554)	70 (64)	0,679 (0,690)	25 (12)	0,527 (0,560)	61 (38)

ИТОГОВЫЙ РЕЙТИНГ ЭФФЕКТИВНОСТИ УПРАВЛЕНИЯ СУБЪЕКТОМ РФ

Удмуртская Республика	0,588 (0,549)	60 (70)	0,598 (0,564)	51 (59)	0,641 (0,614)	48 (59)	0,526 (0,470)	62 (74)
Смоленская область	0,587 (0,543)	61 (73)	0,588 (0,550)	55 (67)	0,638 (0,639)	49 (43)	0,535 (0,440)	59 (77)
Костромская область	0,585 (0,556)	62 (66)	0,577 (0,526)	61 (72)	0,713 (0,654)	7 (35)	0,465 (0,488)	77 (69)
Кабардино-Балкарская Республика	0,580 (0,589)	63 (50)	0,647 (0,608)	32 (43)	0,653 (0,610)	41 (63)	0,441 (0,550)	82 (45)
Республика Бурятия	0,579 (0,399)	64 (85)	0,640 (0,368)	33 (84)	0,573 (0,469)	79 (84)	0,524 (0,361)	63 (84)
Республика Марий Эл	0,575 (0,521)	65 (77)	0,606 (0,582)	47 (52)	0,607 (0,600)	66 (71)	0,514 (0,381)	68 (82)
Севастополь	0,574 (0,592)	66 (47)	0,537 (0,497)	73 (78)	0,668 (0,700)	31 (8)	0,518 (0,578)	67 (33)
Амурская область	0,568 (0,549)	67 (71)	0,503 (0,510)	79 (76)	0,634 (0,632)	51 (47)	0,567 (0,505)	52 (65)
Республика Северная Осетия – Алания	0,566 (0,546)	68 (72)	0,569 (0,562)	66 (60)	0,616 (0,602)	60 (70)	0,513 (0,475)	69 (71)
Республика Ингушетия	0,563 (0,537)	69 (74)	0,649 (0,695)	29 (18)	0,563 (0,460)	80 (85)	0,477 (0,457)	76 (75)
Ставропольский край	0,562 (0,580)	70 (54)	0,562 (0,589)	68 (50)	0,605 (0,604)	67 (68)	0,521 (0,549)	66 (46)
Ивановская область	0,562 (0,557)	71 (65)	0,494 (0,581)	80 (53)	0,683 (0,610)	22 (64)	0,510 (0,480)	70 (70)
Новосибирская область	0,558 (0,582)	72 (53)	0,483 (0,549)	82 (68)	0,625 (0,651)	55 (36)	0,565 (0,547)	53 (47)
Иркутская область	0,553 (0,550)	73 (69)	0,477 (0,483)	83 (79)	0,604 (0,594)	68 (74)	0,577 (0,573)	49 (37)
Республика Адыгея (Адыгея)	0,546 (0,512)	74 (81)	0,561 (0,454)	69 (82)	0,594 (0,585)	73 (77)	0,484 (0,496)	74 (66)
Архангельская область	0,541 (0,515)	75 (80)	0,524 (0,505)	76 (77)	0,616 (0,604)	61 (67)	0,484 (0,436)	75 (78)
Республика Дагестан	0,540 (0,479)	76 (83)	0,621 (0,553)	41 (65)	0,588 (0,500)	76 (82)	0,410 (0,383)	84 (81)

ИТОГОВЫЙ РЕЙТИНГ ЭФФЕКТИВНОСТИ УПРАВЛЕНИЯ СУБЪЕКТОМ РФ

Республика Калмыкия	0,537 (0,563)	77 (61)	0,515 (0,594)	77 (47)	0,676 (0,625)	27 (54)	0,420 (0,470)	83 (73)
Забайкальский край	0,535 (0,526)	78 (76)	0,475 (0,560)	84 (61)	0,626 (0,494)	54 (83)	0,505 (0,525)	73 (54)
Республика Карелия	0,532 (0,443)	79 (84)	0,508 (0,350)	78 (85)	0,628 (0,595)	52 (73)	0,459 (0,385)	78 (80)
Республика Хакасия	0,524 (0,561)	80 (62)	0,544 (0,638)	72 (35)	0,586 (0,603)	77 (69)	0,442 (0,443)	81 (76)
Волгоградская область	0,523 (0,559)	81 (63)	0,534 (0,635)	75 (37)	0,591 (0,568)	74 (79)	0,445 (0,474)	80 (72)
Республика Тыва	0,522 (0,519)	82 (78)	0,614 (0,640)	43 (32)	0,498 (0,551)	85 (81)	0,453 (0,366)	79 (83)
Республика Алтай	0,513 (0,555)	83 (67)	0,470 (0,482)	85 (80)	0,548 (0,626)	83 (53)	0,522 (0,559)	64 (40)
Еврейская АО	0,511 (0,552)	84 (68)	0,487 (0,549)	81 (69)	0,540 (0,596)	84 (72)	0,506 (0,512)	71 (61)
Курганская область	0,508 (0,509)	85 (82)	0,577 (0,553)	62 (66)	0,563 (0,614)	81 (58)	0,386 (0,361)	85 (85)

РЕЙТИНГ СОЦИАЛЬНО-ЭКОНОМИЧЕСКОГО ПОЛОЖЕНИЯ РЕГИОНОВ – 2019 (Минэкономразвития)

Место по итогам 2018 г.	Субъекты РФ	Интегральный рейтинг по итогам 2018 г., баллы	Место по итогам 2017 г.	Интегральный рейтинг по итогам 2017 г., баллы
1	Москва	88,049	1	84,725
2	Санкт-Петербург	86,141	2	83,370
3	Ханты-Мансийский автономный округ – Югра	78,398	5	72,284
4	Московская область	75,922	3	74,262
5	Республика Татарстан	75,069	4	73,248
6	Ямало-Ненецкий автономный округ	69,388	7	63,851
7	Свердловская область	67,910	6	64,200
8	Тюменская область	64,934	10	58,836
9	Краснодарский край	64,066	8	62,760
10	Ленинградская область	63,472	11	58,187
11	Республика Башкортостан	62,695	9	58,962
12	Самарская область	61,083	12	57,385
13	Ростовская область	59,238	13	55,724
14	Нижегородская область	58,715	14	55,614
15	Челябинская область	57,264	17	53,536
16	Пермский край	57,054	15	53,859
17	Красноярский край	57,034	16	53,689
18	Белгородская область	55,598	19	51,639
19	Сахалинская область	54,611	18	52,092
20	Кемеровская область	54,055	21	49,010
21	Воронежская область	53,882	20	51,002
22	Липецкая область	51,085	22	47,888
23	Иркутская область	49,690	24	46,753
24	Новосибирская область	49,591	23	46,809
25	Оренбургская область	48,810	29	43,596
26	Приморский край	47,449	27	43,895
27	Волгоградская область	47,180	25	45,493
28	Калужская область	47,086	26	44,211
29	Тульская область	46,921	28	43,629
30	Вологодская область	46,734	33	42,739

РЕЙТИНГ СОЦИАЛЬНО-ЭКОНОМИЧЕСКОГО ПОЛОЖЕНИЯ РЕГИОНОВ – 2019

31	Ставропольский край	46,233	30	43,320
32	Республика Саха (Якутия)	45,427	34	42,065
33	Омская область	45,157	31	43,282
34	Саратовская область	44,794	32	43,152
35	Калининградская область	43,278	41	39,783
36	Курская область	43,138	37	40,961
37	Ярославская область	42,467	43	39,638
38	Удмуртская Республика	42,200	36	41,265
39	Республика Крым	42,184	35	41,738
40	Республика Коми	41,780	39	40,277
41	Владимирская область	41,185	42	39,722
42	Хабаровский край	39,973	40	39,821
43	Рязанская область	39,963	38	40,421
44	Мурманская область	38,913	44	38,949
45	Томская область	38,833	47	36,824
46	Алтайский край	38,474	45	38,503
47	Архангельская область	38,381	48	36,273
48	Тверская область	37,883	49	35,827
49	Ульяновская область	37,403	46	37,230
50	Астраханская область	36,866	53	34,237
51	Брянская область	35,937	56	33,074
52	Тамбовская область	35,436	52	34,405
53	Пензенская область	35,315	50	35,568
54	Амурская область	35,254	55	33,388
55	Чувашская Республика	35,073	54	33,460
56	Ненецкий автономный округ	34,842	58	31,284
57	Кировская область	34,594	51	34,581
58	Республика Дагестан	33,983	57	31,662
59	Смоленская область	30,829	60	29,864
60	Республика Мордовия	30,176	61	29,112

РЕЙТИНГ СОЦИАЛЬНО-ЭКОНОМИЧЕСКОГО ПОЛОЖЕНИЯ РЕГИОНОВ – 2019

61	Новгородская область	30,095	59	29,926
62	Ивановская область	29,795	65	26,557
63	Севастополь	29,476	62	28,485
64	Орловская область	29,447	63	27,347
65	Республика Хакасия	27,794	68	25,025
66	Забайкальский край	27,059	66	26,210
67	Республика Адыгея	26,991	69	24,992
68	Республика Карелия	26,564	76	22,815
69	Республика Бурятия	26,541	67	25,052
70	Костромская область	26,154	71	24,272
71	Псковская область	26,036	73	23,928
72	Чеченская Республика	26,013	70	24,692
73	Республика Марий Эл	25,662	64	26,934
74	Магаданская область	24,760	75	22,924
75	Камчатский край	24,413	74	23,197
76	Курганская область	23,948	72	24,190
77	Кабардино-Балкарская Республика	18,877	78	17,322
78	Республика Северная Осетия – Алания	18,663	77	18,389
79	Республика Калмыкия	18,162	80	16,446
80	Карачаево-Черкесская Республика	17,005	79	16,591
81	Чукотский автономный округ	15,307	81	15,061
82	Республика Ингушетия	14,505	82	13,500
83	Республика Алтай	13,814	83	12,513
84	Еврейская автономная область	12,593	84	12,034
85	Республика Тыва	10,210	85	8,625

Указ

Президента РФ от 25 апреля 2019 г. № 193

“Об оценке эффективности деятельности высших должностных лиц (руководителей высших исполнительных органов государственной власти) субъектов Российской Федерации и деятельности органов исполнительной власти субъектов Российской Федерации”

29 апреля 2019

Перечень

показателей для оценки эффективности деятельности высших должностных лиц (руководителей высших исполнительных органов государственной власти) субъектов Российской Федерации и деятельности органов исполнительной власти субъектов Российской Федерации

1. Уровень доверия к власти (Президенту Российской Федерации, высшим должностным лицам (руководителям высших исполнительных органов государственной власти) субъектов Российской Федерации).
2. Количество высокопроизводительных рабочих мест во внебюджетном секторе экономики.
3. Численность занятых в сфере малого и среднего предпринимательства, включая индивидуальных предпринимателей.
4. Производительность труда в базовых несырьевых отраслях экономики.
5. Уровень реальной среднемесячной заработной платы.
6. Объем инвестиций в основной капитал, за исключением инвестиций инфраструктурных монополий (федеральные проекты) и бюджетных ассигнований федерального бюджета.
7. Уровень бедности.
8. Ожидаемая продолжительность жизни при рождении.
9. Естественный прирост населения.
10. Количество семей, улучшивших жилищные условия.
11. Уровень доступности жилья.
12. Доля городов с благоприятной городской средой.
13. Качество окружающей среды.
14. Уровень образования.
15. Доля соответствующих нормативным требованиям автомобильных дорог регионального значения и автомобильных дорог в городских агломерациях с учетом загруженности.

**Об утверждении методик расчета показателей для оценки
эффективности деятельности высших должностных лиц
(руководителей высших исполнительных органов государственной власти)
субъектов Российской Федерации и деятельности органов
исполнительной власти субъектов Российской Федерации, а также о
признании утратившими силу некоторых актов Правительства
Российской Федерации**

ПРАВИТЕЛЬСТВО РОССИЙСКОЙ ФЕДЕРАЦИИ

ПОСТАНОВЛЕНИЕ

от 17 июля 2019 года N 915

В соответствии с [Указом Президента Российской Федерации от 25 апреля 2019 г. N 193 "Об оценке эффективности деятельности высших должностных лиц \(руководителей высших исполнительных органов государственной власти\) субъектов Российской Федерации и деятельности органов исполнительной власти субъектов Российской Федерации"](#)

Правительство Российской Федерации постановляет:

1. Утвердить:

МЕТОДИКИ РАСЧЕТА ПОКАЗАТЕЛЕЙ ДЛЯ ОЦЕНКИ ЭФФЕКТИВНОСТИ ДЕЯТЕЛЬНОСТИ ОРГАНОВ ИСПОЛНИТЕЛЬНОЙ ВЛАСТИ СУБЪЕКТОВ РФ

Методику расчета показателя "Количество высокопроизводительных рабочих мест во внебюджетном секторе экономики" за отчетный период (прошедший год) согласно приложению N 1;

Методику расчета показателя "Численность занятых в сфере малого и среднего предпринимательства, включая индивидуальных предпринимателей" за отчетный период (прошедший год) согласно приложению N 2;

Методику расчета показателя "Производительность труда в базовых несырьевых отраслях экономики" за отчетный период (прошедший год) согласно приложению N 3;

Методику расчета показателя "Уровень реальной среднемесячной заработной платы" за отчетный период согласно приложению N 4;

Методику расчета показателя "Объем инвестиций в основной капитал, за исключением инвестиций инфраструктурных монополий (федеральные проекты) и бюджетных ассигнований федерального бюджета" за отчетный период (прошедший год) согласно приложению N 5;

Методику расчета показателя "Уровень бедности" за отчетный период (прошедший год) согласно приложению N 6;

Методику расчета показателя "Ожидаемая продолжительность жизни при рождении" за отчетный период (прошедший год) согласно приложению N 7;

Методику расчета показателя "Естественный прирост населения" за отчетный период (прошедший год) согласно приложению N 8;

Методику расчета показателя "Количество семей, улучшивших жилищные условия" за отчетный период (прошедший год) согласно приложению N 9;

Методику расчета показателя "Уровень доступности жилья" за отчетный период (прошедший год) согласно приложению N 10;

Методику расчета показателя "Доля городов с благоприятной городской средой" за отчетный период (прошедший год) согласно приложению N 11;

Методику расчета показателя "Качество окружающей среды" за отчетный период (прошедший год) согласно приложению N 12;

Методику расчета показателя "Уровень образования" за отчетный период (прошедший год) согласно приложению N 13;

Методику расчета показателя "Доля соответствующих нормативным требованиям автомобильных дорог регионального значения и автомобильных дорог в городских агломерациях с учетом загруженности" за отчетный период (прошедший год) согласно приложению N 14;

методику расчета показателя "Количество высокопроизводительных рабочих мест во внебюджетном секторе экономики" на период до 2024 года включительно, в том числе на отчетный период (текущий год) и на плановый период, составляющий два года, следующие за отчетным периодом, согласно приложению N 15;

МЕТОДИКИ РАСЧЕТА ПОКАЗАТЕЛЕЙ ДЛЯ ОЦЕНКИ ЭФФЕКТИВНОСТИ ДЕЯТЕЛЬНОСТИ ОРГАНОВ ИСПОЛНИТЕЛЬНОЙ ВЛАСТИ СУБЪЕКТОВ РФ

методику расчета показателя "Численность занятых в сфере малого и среднего предпринимательства, включая индивидуальных предпринимателей" на период до 2024 года включительно, в том числе на отчетный период (текущий год) и на плановый период, составляющий два года, следующие за отчетным периодом, согласно приложению N 16;

методику расчета показателя "Производительность труда в базовых несырьевых отраслях экономики" на период до 2024 года включительно, в том числе на отчетный период (текущий год) и на плановый период, составляющий два года, следующие за отчетным периодом, согласно приложению N 17;

методику расчета показателя "Уровень реальной среднемесячной заработной платы" на период до 2024 года включительно, в том числе на отчетный период (текущий год) и на плановый период, составляющий два года, следующие за отчетным периодом, согласно приложению N 18;

методику расчета показателя "Объем инвестиций в основной капитал, за исключением инвестиций инфраструктурных монополий (федеральные проекты) и бюджетных ассигнований федерального бюджета" на период до 2024 года включительно, в том числе на отчетный период (текущий год) и на плановый период, составляющий два года, следующие за отчетным периодом, согласно приложению N 19;

методику расчета показателя "Уровень бедности" на период до 2024 года включительно, в том числе на отчетный период (текущий год) и на плановый период, составляющий два года, следующие за отчетным периодом, согласно приложению N 20;

методику расчета показателя "Ожидаемая продолжительность жизни при рождении" на период до 2024 года включительно, в том числе на отчетный период (текущий год) и на плановый период, составляющий два года, следующие за отчетным периодом, согласно приложению N 21;

методику расчета показателя "Естественный прирост населения" на период до 2024 года включительно, в том числе на отчетный период (текущий год) и на плановый период, составляющий два года, следующие за отчетным периодом, согласно приложению N 22;

методику расчета показателя "Количество семей, улучшивших жилищные условия" на период до 2024 года включительно, в том числе на отчетный период (текущий год) и на плановый период, составляющий два года, следующие за отчетным периодом, согласно приложению N 23;

методику расчета показателя "Уровень доступности жилья" на период до 2024 года включительно, в том числе на отчетный период (текущий год) и на плановый период, составляющий два года, следующие за отчетным периодом, согласно приложению N 24;

методику расчета показателя "Доля городов с благоприятной городской средой" на период до 2024 года включительно, в том числе на отчетный период (текущий год) и на плановый период, составляющий два года, следующие за отчетным периодом, согласно приложению N 25;

МЕТОДИКИ РАСЧЕТА ПОКАЗАТЕЛЕЙ ДЛЯ ОЦЕНКИ ЭФФЕКТИВНОСТИ ДЕЯТЕЛЬНОСТИ ОРГАНОВ ИСПОЛНИТЕЛЬНОЙ ВЛАСТИ СУБЪЕКТОВ РФ

методику расчета показателя "Качество окружающей среды" на период до 2024 года включительно, в том числе на отчетный период (текущий год) и на плановый период, составляющий два года, следующие за отчетным периодом, согласно приложению N 26;

методику расчета показателя "Уровень образования" на период до 2024 года включительно, в том числе на отчетный период (текущий год) и на плановый период, составляющий два года, следующие за отчетным периодом, согласно приложению N 27;

методику расчета показателя "Доля соответствующих нормативным требованиям автомобильных дорог регионального значения и автомобильных дорог в городских агломерациях с учетом загруженности" на период до 2024 года включительно, в том числе на отчетный период (текущий год) и на плановый период, составляющий два года, следующие за отчетным периодом, согласно приложению N 28.

БАЗОВЫЕ ПОНЯТИЯ

Интересы хозяйствующего субъекта

отражают потребности и ценности хозяйствующего субъекта как организационной социально-экономической системы.

Ценность

любое материальное или идеальное явление, имеющее значение для человека и (или) общества, ради которого тот и(или) то прилагает усилия.

Потребность

нужда в поддержании жизнедеятельности и развитии

Интерес (interest)

- реальная причина *действий*, событий, свершений.

Цель (goal)

– осознанный образ предвосхищаемого *результата деятельности*, поставленный собственниками и органами управления перед хозяйствующим субъектом на заданный период закреплённый в концептуальных, программных, плановых, распорядительных документах.

Задача (problem)

– то, что требует исполнения, решения; данная в определенных конкретных условиях цель деятельности.

БАЗОВЫЕ ПОНЯТИЯ

**Целевое
расходование
ресурсов
хозяйствующего
субъекта**

- расходование ресурсов хозяйствующего субъекта на обеспечение его интересов достижение целей и решение задач.

**Ущерб
хозяйствующему
субъекту**

- сокращение степени удовлетворения интересов хозяйствующего субъекта

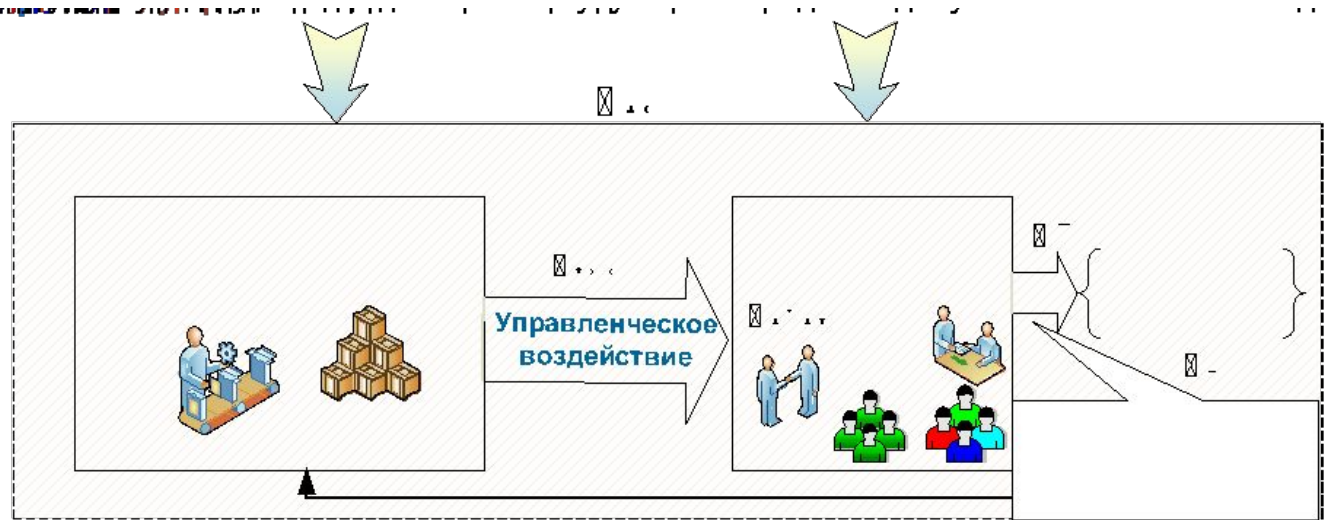
**Безопасность
хозяйствующего
субъекта
(безопасное
существование)**

- отношения в системе хозяйствующий субъект - среда, при которых вероятность нанесения ему значимого ущерба на заданном интервале времени пренебрежимо мала

**Обеспечение
безопасности
хозяйствующего
субъекта
(безопасного
существования
предприятия)**

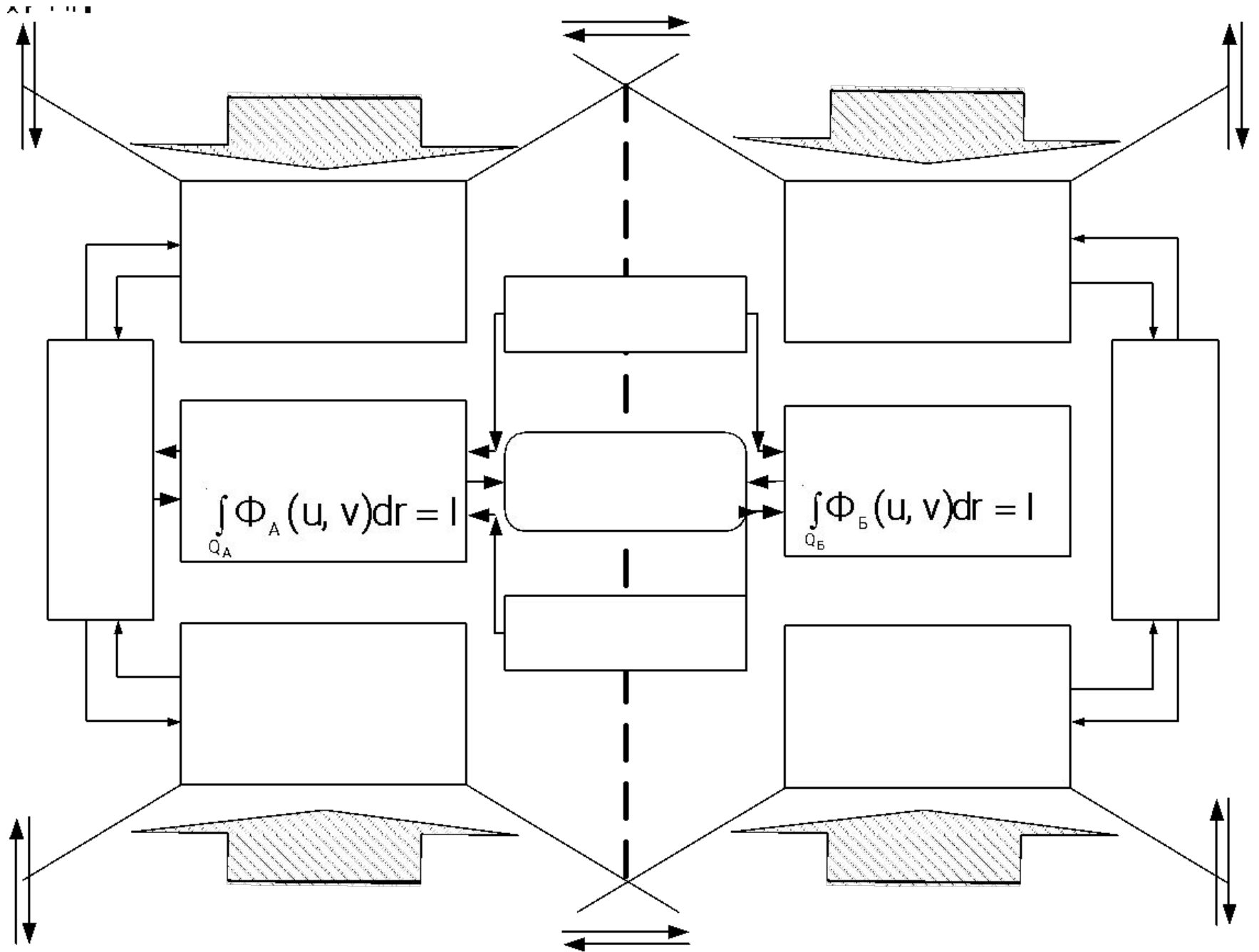
- деятельность, направленная на предотвращение ущерба этому хозяйствующему субъекту

БЕЗОПАСНОСТЬ ДИНАМИЧЕСКОЙ СИСТЕМЫ УПРАВЛЕНИЯ

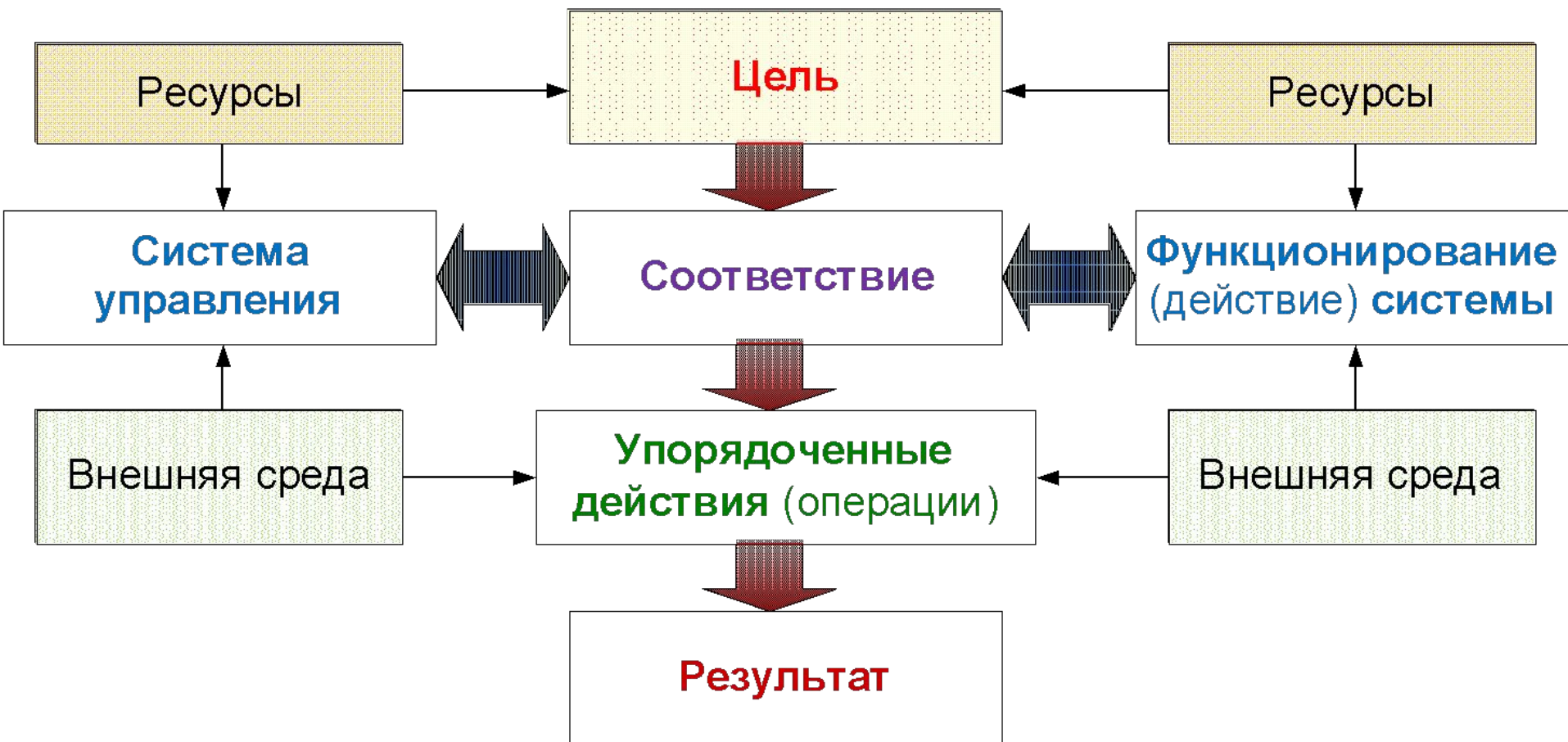


- $x - \bar{x} = (x_1 \bar{A}_1; \dots; x_n \bar{A}_n)$
- $x - \bar{x} = (x_1 \bar{A}_1; \dots; x_n \bar{A}_n)$
- $x_{ac} - \bar{x}_{ac} = (x_{ac1} \bar{A}_{ac1}; \dots; x_{acn} \bar{A}_{acn})$
- $x_{+c} - \bar{x}_{+c} = (x_{+c1} \bar{A}_{+c1}; \dots; x_{+cn} \bar{A}_{+c1})$
- $x_{\cdot\cdot\cdot} - \bar{x}_{\cdot\cdot\cdot} = (x_{\cdot\cdot\cdot 1} \bar{A}_{\cdot\cdot\cdot 1}; \dots; x_{\cdot\cdot\cdot n} \bar{A}_{\cdot\cdot\cdot n})$

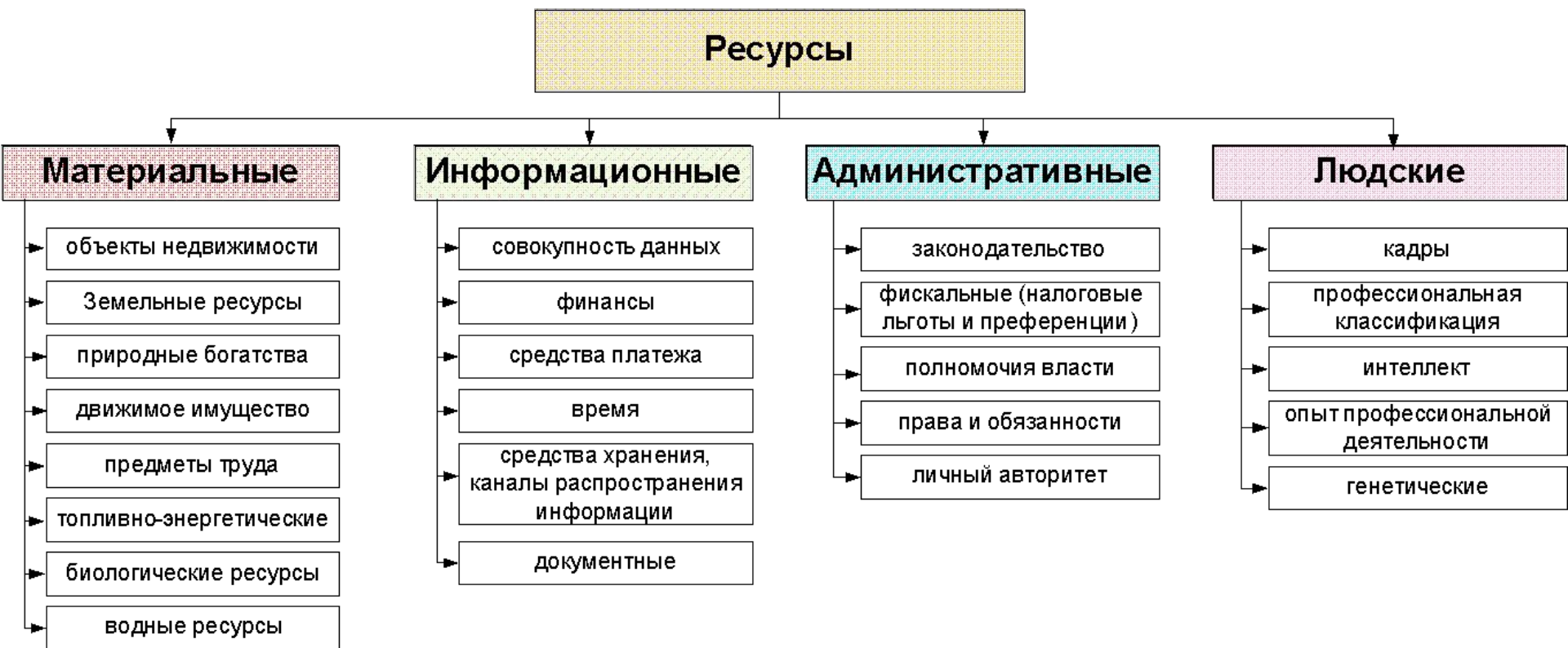
МЕТОДОЛОГИЯ ОРГАНИЗАЦИИ ДЕЙСТВИЙ В КОНФЛИКТНОЙ СИТУАЦИИ



МОДЕЛЬ ВЗАИМОДЕЙСТВИЯ ЭЛЕМЕНТОВ В ПРОЦЕССЕ УПРАВЛЕНИЯ



РЕСУРСЫ УПРАВЛЕНИЯ



(от франц. ressource - вспомогательное средство) запас, средства, позволяющие с помощью определённых преобразований получить желаемый результат .

Рис. Ресурсы управления

СИСТЕМНЫЙ ПОДХОД К ОРГАНИЗАЦИИ УПРАВЛЕНИЯ СОЦИАЛЬНО-ЭКОНОМИЧЕСКИМИ СИСТЕМАМИ

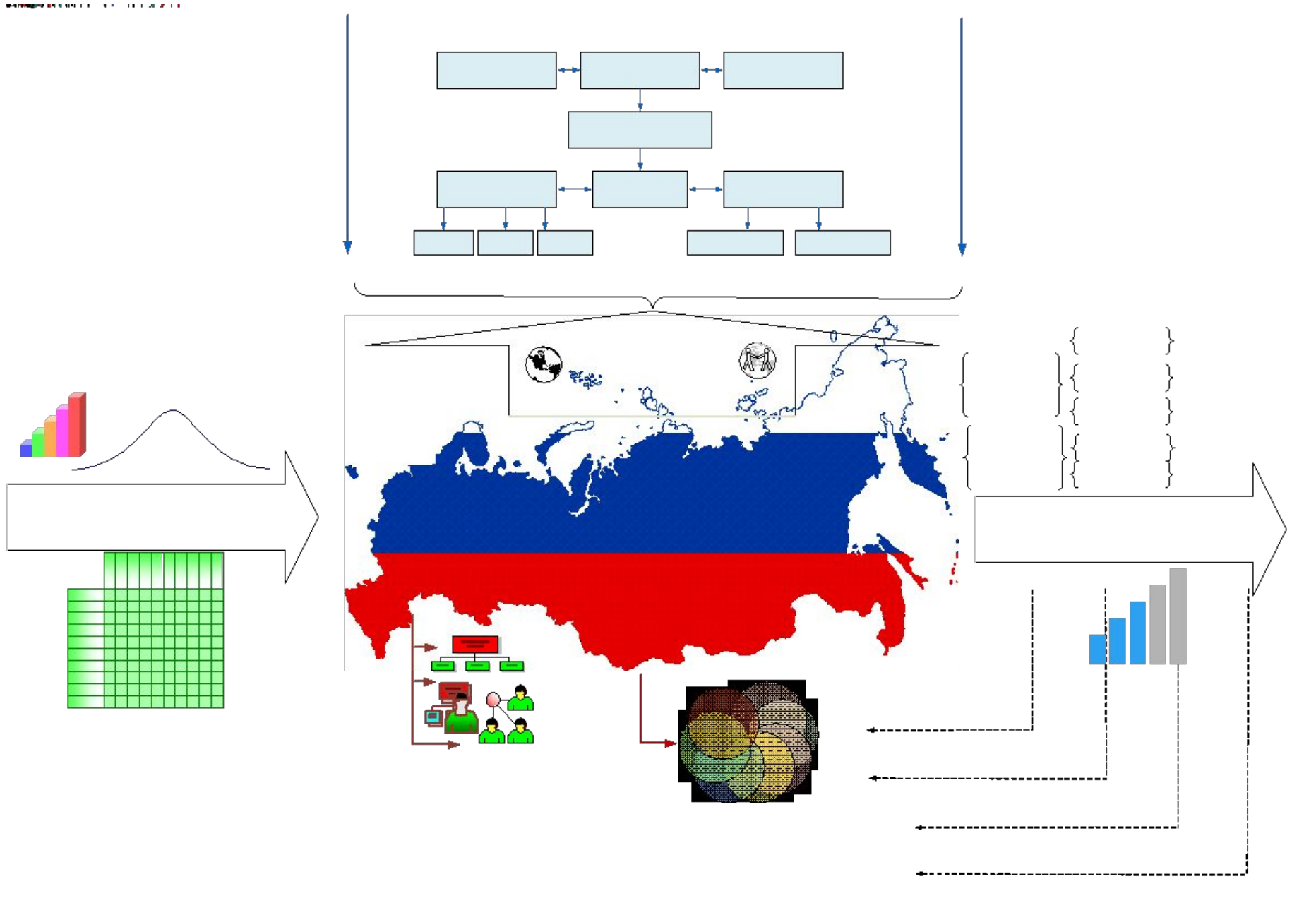
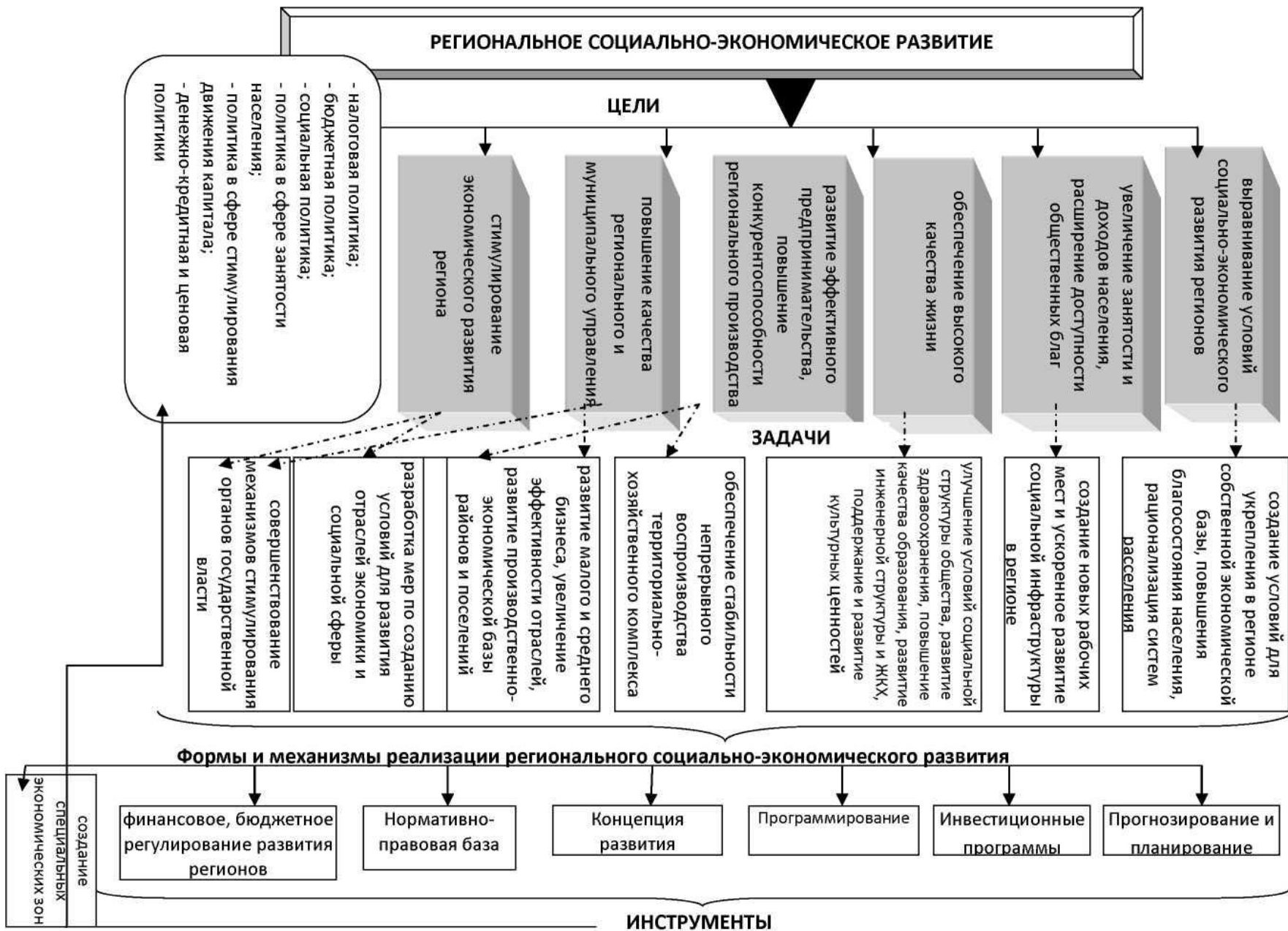


СХЕМА РЕГИОНАЛЬНОГО СОЦИАЛЬНО-ЭКОНОМИЧЕСКОГО РАЗВИТИЯ: ЦЕЛИ, ЗАДАЧИ, ФОРМЫ И МЕХАНИЗМЫ РЕАЛИЗАЦИИ



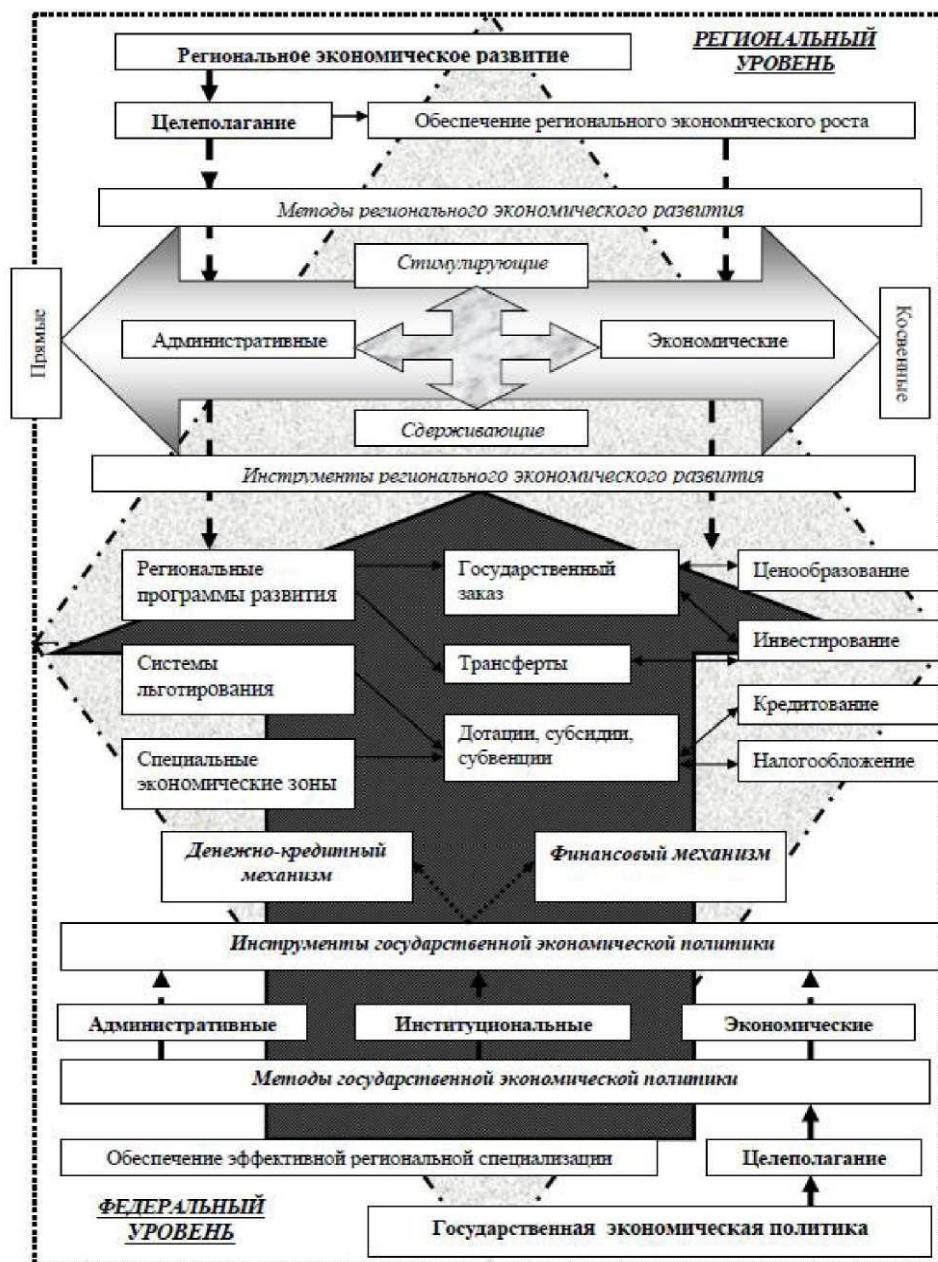
ВЛИЯНИЕ СОЦИАЛЬНО-ЭКОНОМИЧЕСКОЙ ПОЛИТИКИ НА СОЦИАЛЬНО-ЭКОНОМИЧЕСКОЕ РАЗВИТИЕ РЕГИОНА



СУЩНОСТЬ И СОДЕРЖАНИЕ СОЦИАЛЬНО-ЭКОНОМИЧЕСКОГО РАЗВИТИЯ РЕГИОНА



СХЕМА МАКРОЭКОНОМИЧЕСКОГО ВЗАИМОДЕЙСТВИЯ СИСТЕМ РЕГИОНАЛЬНОГО ЭКОНОМИЧЕСКОГО РАЗВИТИЯ



ПРИНЦИПЫ СОЦИАЛЬНО-ЭКОНОМИЧЕСКОГО РАЗВИТИЯ ТЕРРИТОРИЙ

Макроуровень	Региональный уровень
Основные	
1. Принцип поляризованного развития	11. Принцип стимулирования региональных инициатив
2. Принцип синергии	12. Принцип инновационности
3. Принцип дифференцированности	13. Принцип согласованности
4. Принцип глобализации	14. Принцип самостоятельного развития
5. Принцип суверенизации экономики	15. Принцип развития конкурентности
Дополняющие	
6. Принцип координации	16. Принцип сбалансированности
7. Принцип партнерства	17. Принцип эффективности
8. Принцип субсидиарности	18. Принцип оптимальности
9. Принцип дополнительности	19. Принцип стабилизации
10. Принцип концентрации	20. Принцип адаптивности
Обеспечивающие	
21. Принцип плановости	
22. Принцип мониторинга и контроля	
23. Принцип перспективности	

Факторы и условия, определяющие социально-экономическое развитие региона

ВНЕШНИЕ ФАКТОРЫ И УСЛОВИЯ

Институциональные

изменения в законодательстве

Экономические

состояние экономики и стадии ее развития

Политические

расстановка политических сил

Социальные

социальное благосостояние общества

ВНУТРЕННИЕ ФАКТОРЫ И УСЛОВИЯ

Природно-климатические

наличие природных ресурсов

Историко-этнические

этническая культура хозяйствования

Экономические

наличие инвестиционного потенциала

Социальные

уровень жизни населения

Демографические

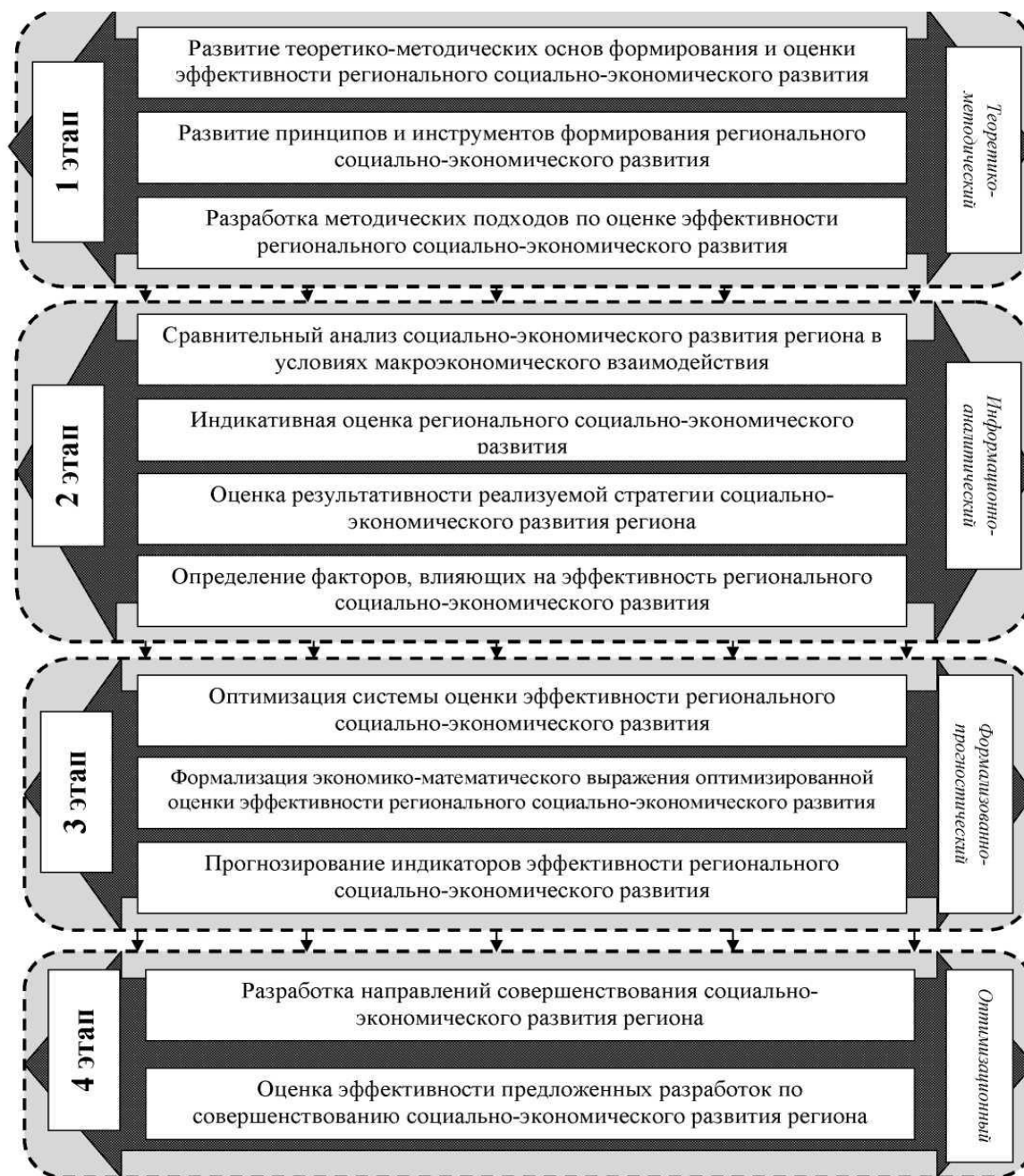
качество жизни населения

Административные

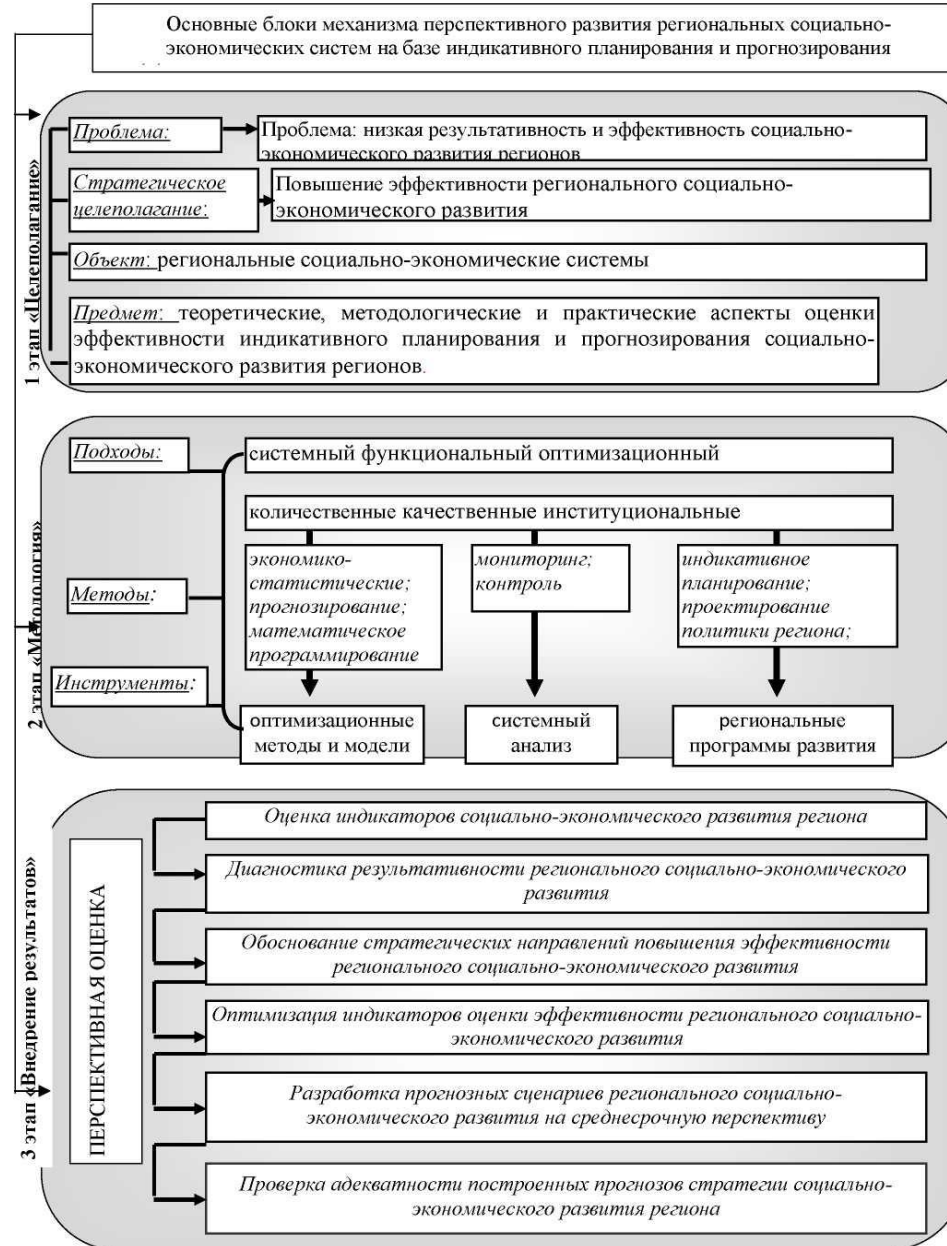
организация управления регионом

ГЛОБАЛЬНЫЕ ФАКТОРЫ И УСЛОВИЯ

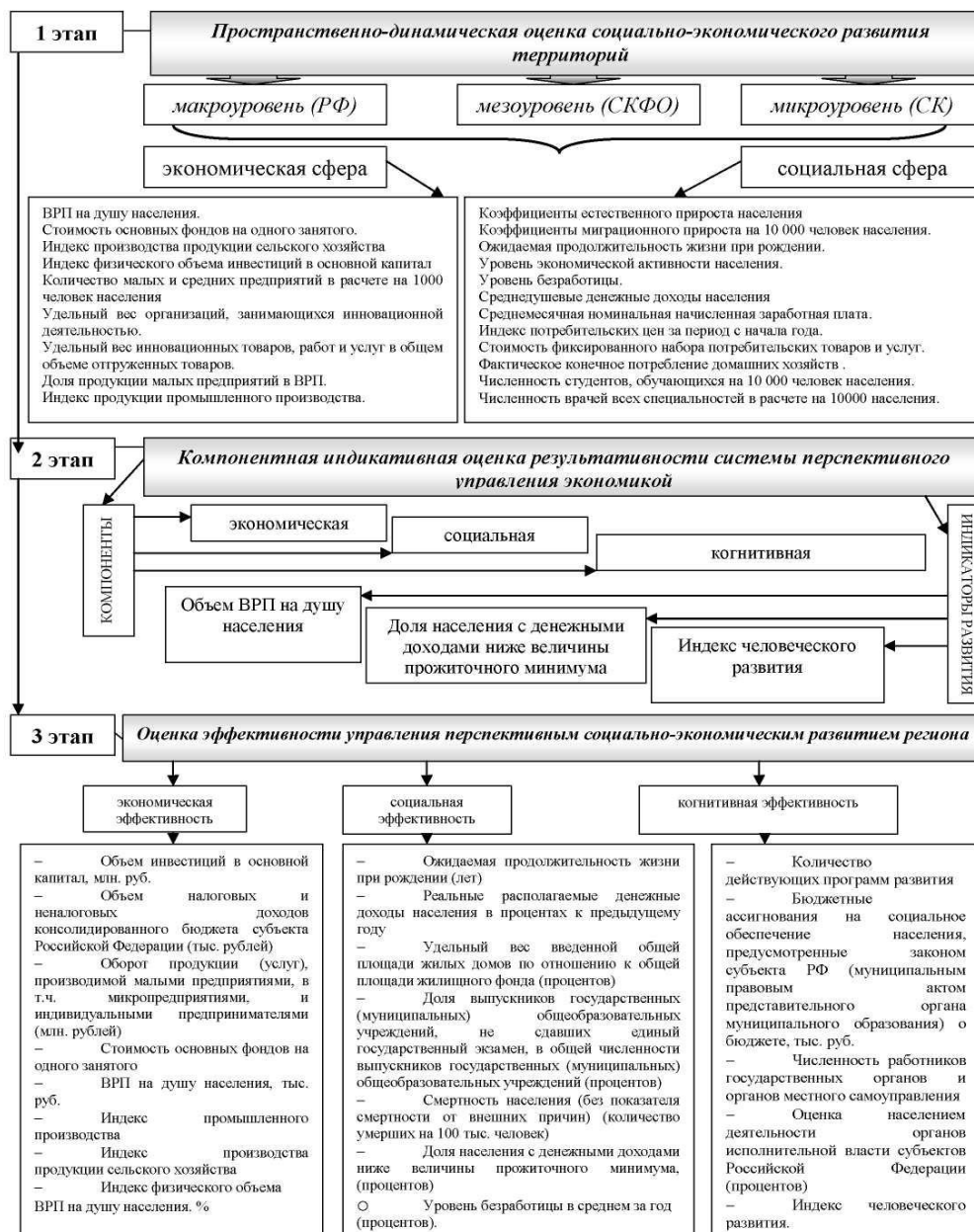
МЕТОДИКА ИНДИКАТИВНОЙ ОЦЕНКИ ПЛАНИРУЕМЫХ РАЗРАБОТОК ПО СОВЕРШЕНСТВОВАНИЮ СОЦИАЛЬНО-ЭКОНОМИЧЕСКОГО РАЗВИТИЯ РЕГИОНА



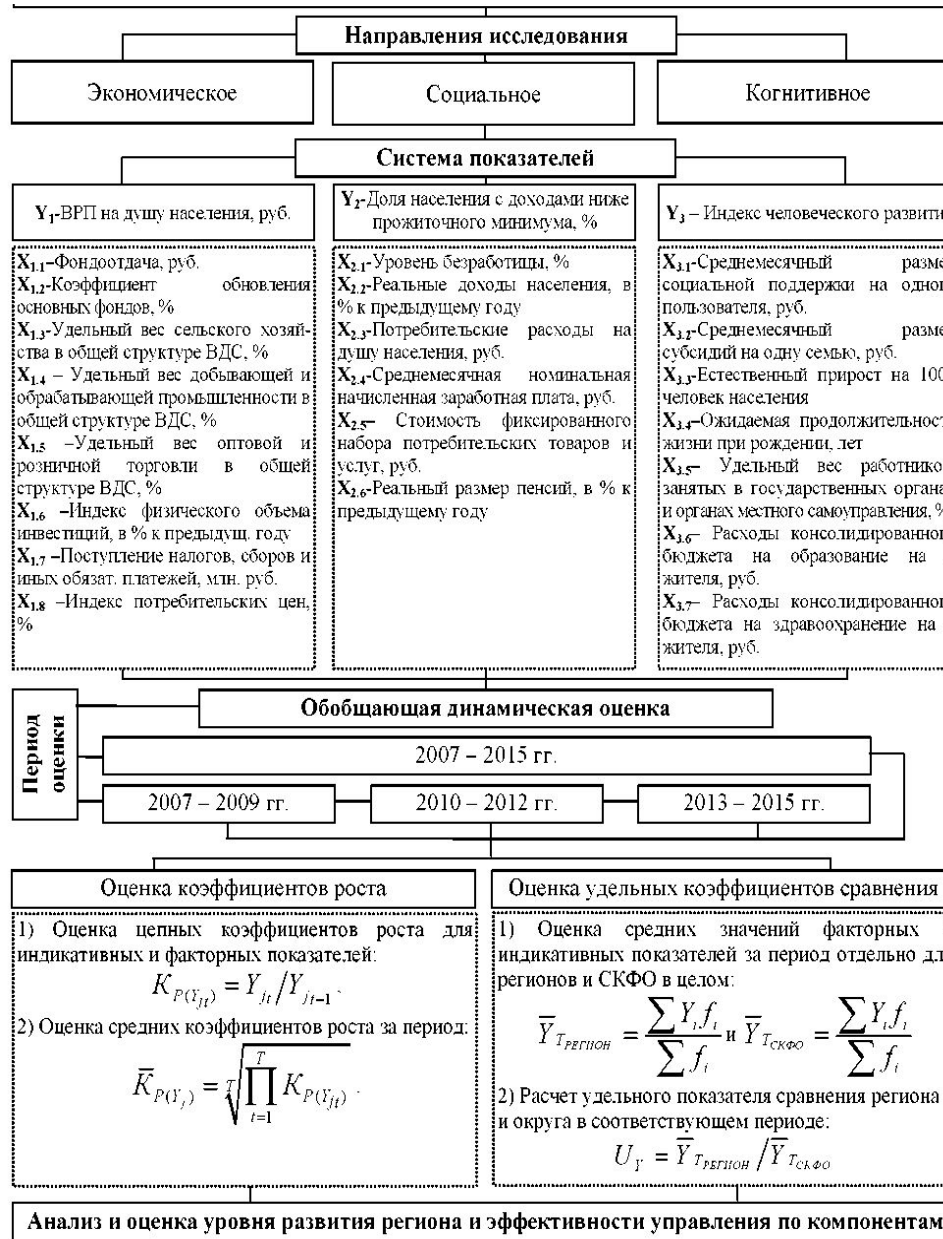
МЕХАНИЗМ ПЕРСПЕКТИВНОГО РАЗВИТИЯ РЕГИОНАЛЬНЫХ СОЦИАЛЬНО-ЭКОНОМИЧЕСКИХ СИСТЕМ НА БАЗЕ ИНДИКАТИВНОГО ПЛАНИРОВАНИЯ И ПРОГНОЗИРОВАНИЯ



МЕТОДИКА КОМПОНЕНТНОЙ АНАЛИТИЧЕСКОЙ СИСТЕМНОЙ ДИАГНОСТИКИ РЕЗУЛЬТАТОВ И ЭФФЕКТИВНОСТИ СОЦИАЛЬНО-ЭКОНОМИЧЕСКОГО РАЗВИТИЯ РЕГИОНОВ



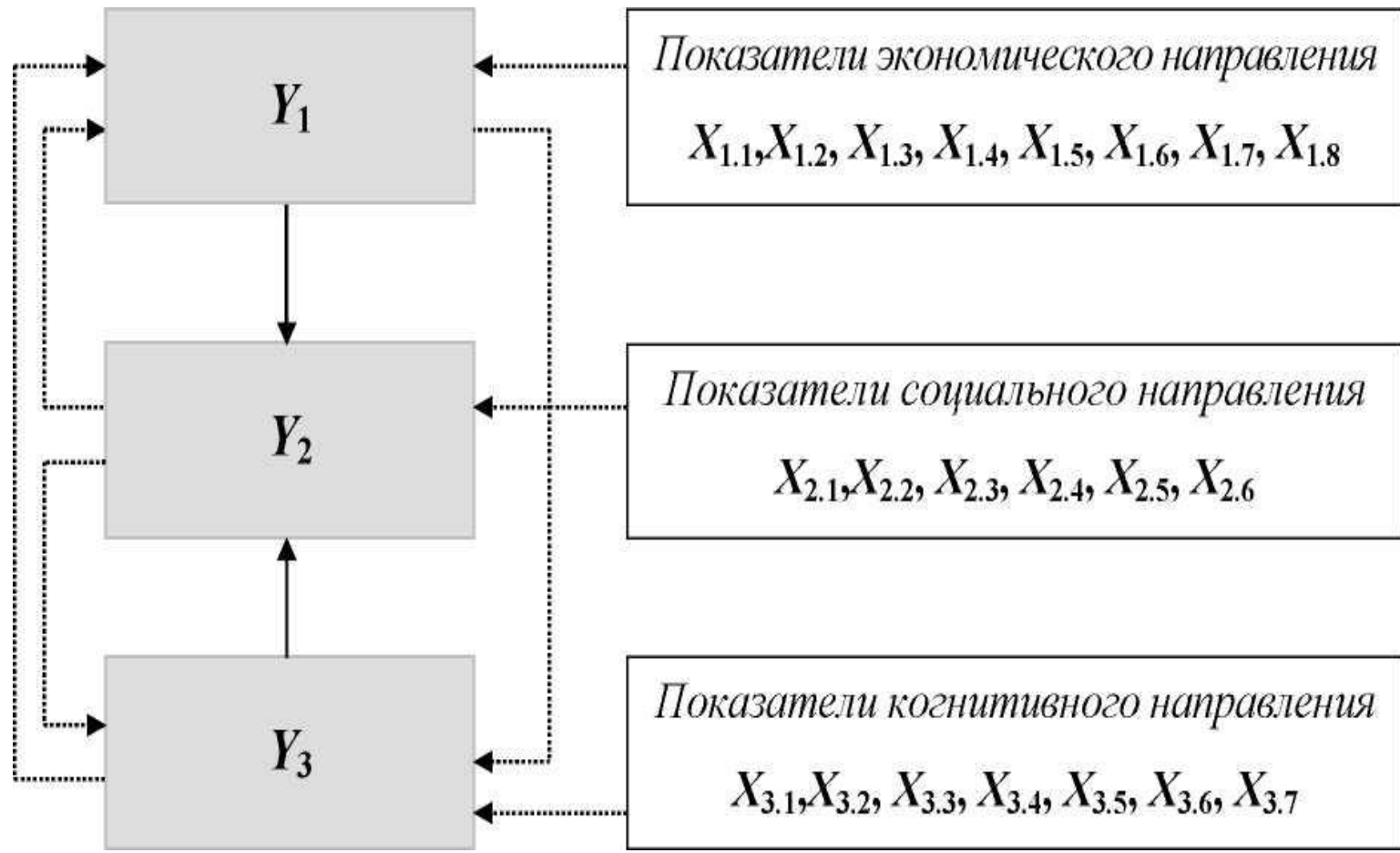
ОБОБЩАЮЩАЯ ДИНАМИЧЕСКАЯ ОЦЕНКА РЕГИОНОВ ПО УРОВНЮ СОЦИАЛЬНО-ЭКОНОМИЧЕСКОГО РАЗВИТИЯ И ЭФФЕКТИВНОСТИ УПРАВЛЕНИЯ



АЛГОРИТМ МЕТОДИКИ ПОСТРОЕНИЯ КОМПЛЕКСНОЙ ЭКОНОМЕТРИЧЕСКОЙ МОДЕЛИ СТРАТЕГИЧЕСКОГО ПЛАНИРОВАНИЯ И ПРОГНОЗИРОВАНИЯ СОЦИАЛЬНО-ЭКОНОМИЧЕСКОГО РАЗВИТИЯ



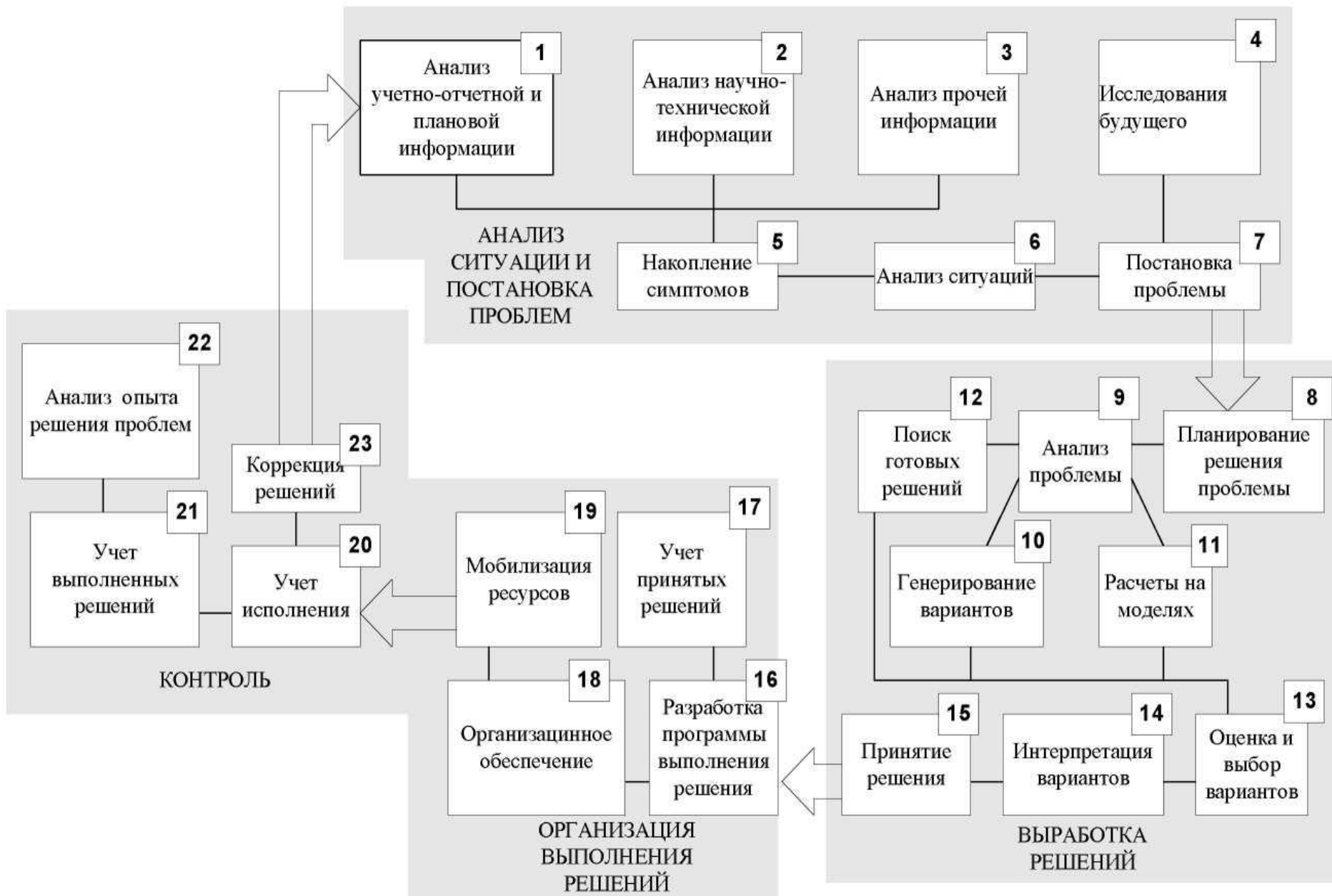
СТРУКТУРНО-ЛОГИЧЕСКАЯ СХЕМА ВЗАИМОСВЯЗИ ЭНДОГЕННЫХ И ЭКЗОГЕННЫХ ПЕРЕМЕННЫХ СИСТЕМЫ ОДНОВРЕМЕННЫХ УРАВНЕНИЙ ДЛЯ ОЦЕНКИ ЭФФЕКТИВНОСТИ СОЦИАЛЬНО-ЭКОНОМИЧЕСКОЙ ПОЛИТИКИ РАЗВИТИЯ РЕГИОНОВ



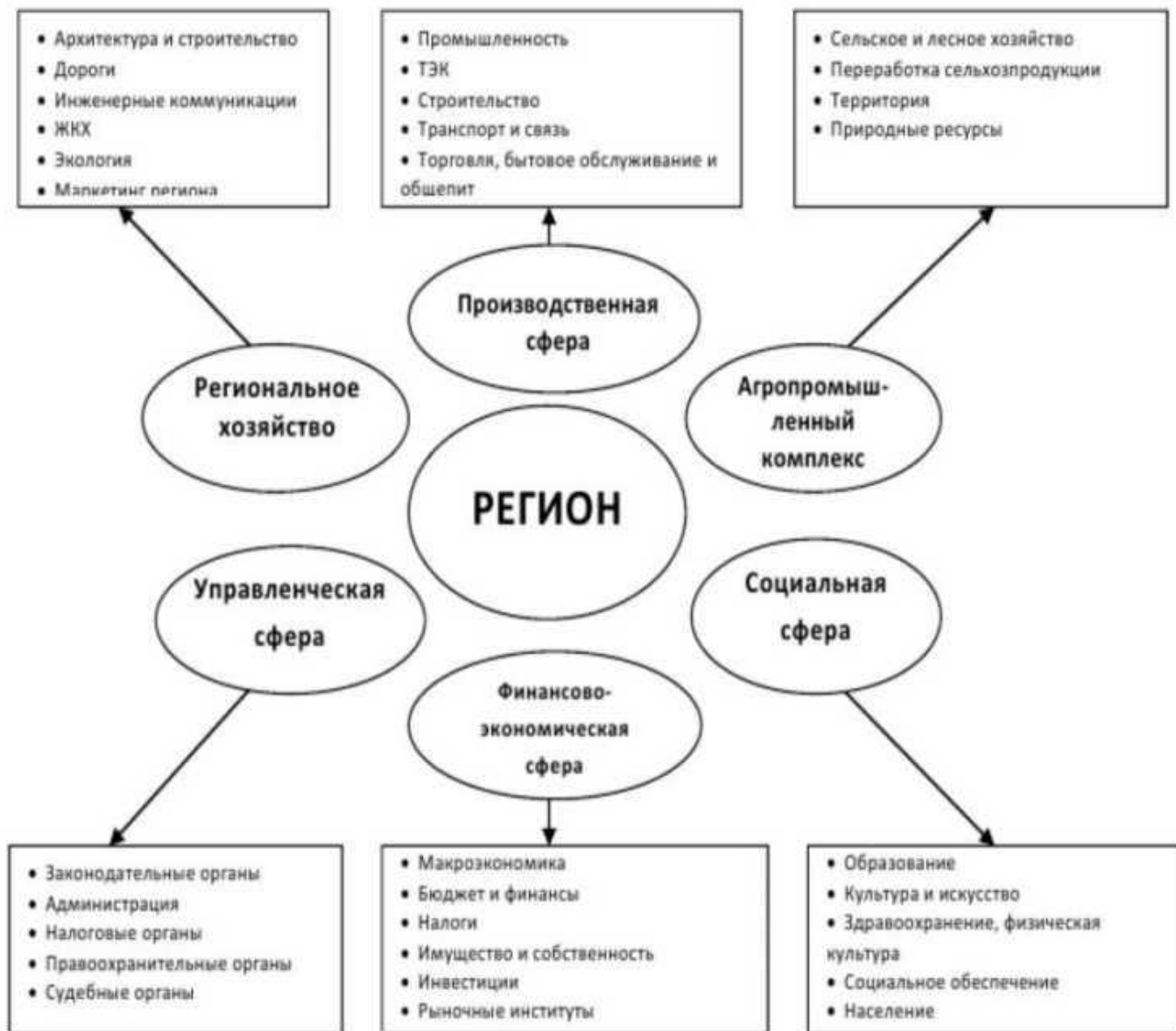
КЛАССИФИКАЦИЯ УГРОЗ, КАК ОСНОВА ДЕКОМПОЗИЦИИ СИСТЕМЫ НАЦИОНАЛЬНОЙ БЕЗОПАСНОСТИ



ОБОБЩЕННАЯ ТЕХНОЛОГИЧЕСКАЯ СХЕМА РЕШЕНИЯ УПРАВЛЕНЧЕСКИХ ПРОБЛЕМ



ВЗАИМОСВЯЗЬ РЕГИОНАЛЬНЫХ ПОДСИСТЕМ



ПРИНЦИПИАЛЬНАЯ СХЕМА ПРОГНОЗНО-АНАЛИТИЧЕСКОГО КОМПЛЕКСА РЕГИОНАЛЬНОГО РАЗВИТИЯ



МОДЕЛИРОВАНИЕ В ПРОЦЕССЕ УПРАВЛЕНИЯ

Математический аппарат

Математическая статистика
Теория вероятностей
Индексные модели

Теория графов
Марковские цепи
Теория массового обслуживания
Сетевые модели

Методы исследования операций
Имитационное моделирование
Ситуационный анализ

Экспертные методы
Образно-когнитивное моделирование
Текстологические модели



Процессы управления

Мониторинг

Анализ

Прогнозирование

Планирование

Регулирование и контроль

Предметно-ориентированная модель



Исходные данные

Математическая модель

Настройка модели на предметную область

Выходная информация

Модель формирования цены на хлеб

Предотвращение картельного сговора

Модель прогноза урожайности зерновых

Оценка "серого" рынка зерна

Модель потребления продуктов питания

Сдерживание цен на основные продукты питания

Вероятностные модели поведения электората

Повышение точности прогноза выборов

Модель оценки национальной безопасности

Повышение уровня национальной безопасности

ОСНОВНЫЕ НАПРАВЛЕНИЯ ПРЕДМЕТНО-ОРИЕНТИРОВАННОГО МОДЕЛИРОВАНИЯ


Социально-экономическая сфера

Моделирование стратегических приоритетов развития страны

Моделирование развития

- Здравоохранения
- Образования
- Сельского хозяйства
- Торговли
- Транспорта

Моделирование развития территорий



Общественно-политические

Прогнозирование развития общественно-политических отношений

- Политические движения
- Отношение к власти
- Поведение электората
- Протестная активность
- Молодежные движения

Прогнозирование устойчивого развития общества



Национальная безопасность

Оценка и прогнозирование угроз национальной безопасности

- Моделирование последствий негативных событий в сфере национальной безопасности
- Оценка ущерба угроз национальной безопасности
- Выработка мероприятий по парированию угроз национальной безопасности



ОБЩАЯ СХЕМА ОРГАНИЗАЦИИ ЭКСПЕРТИЗЫ ПРИ ЦЕЛЕПОЛАГАНИИ



СХЕМА ПРОВЕДЕНИЯ ЭКСПЕРТНОГО СТРАТЕГИЧЕСКОГО СОВЕЩАНИЯ ПО ЦЕЛЕПОЛАГАНИЮ



РАЗЛИЧНЫЕ СЕМАНТИКИ ЦЕЛЕЙ, ИХ ПРЕДСТАВЛЕНИЙ (факторов, взаимовлияний, моделей)

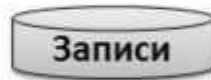
Мысли,
эмоции



Когнитивная



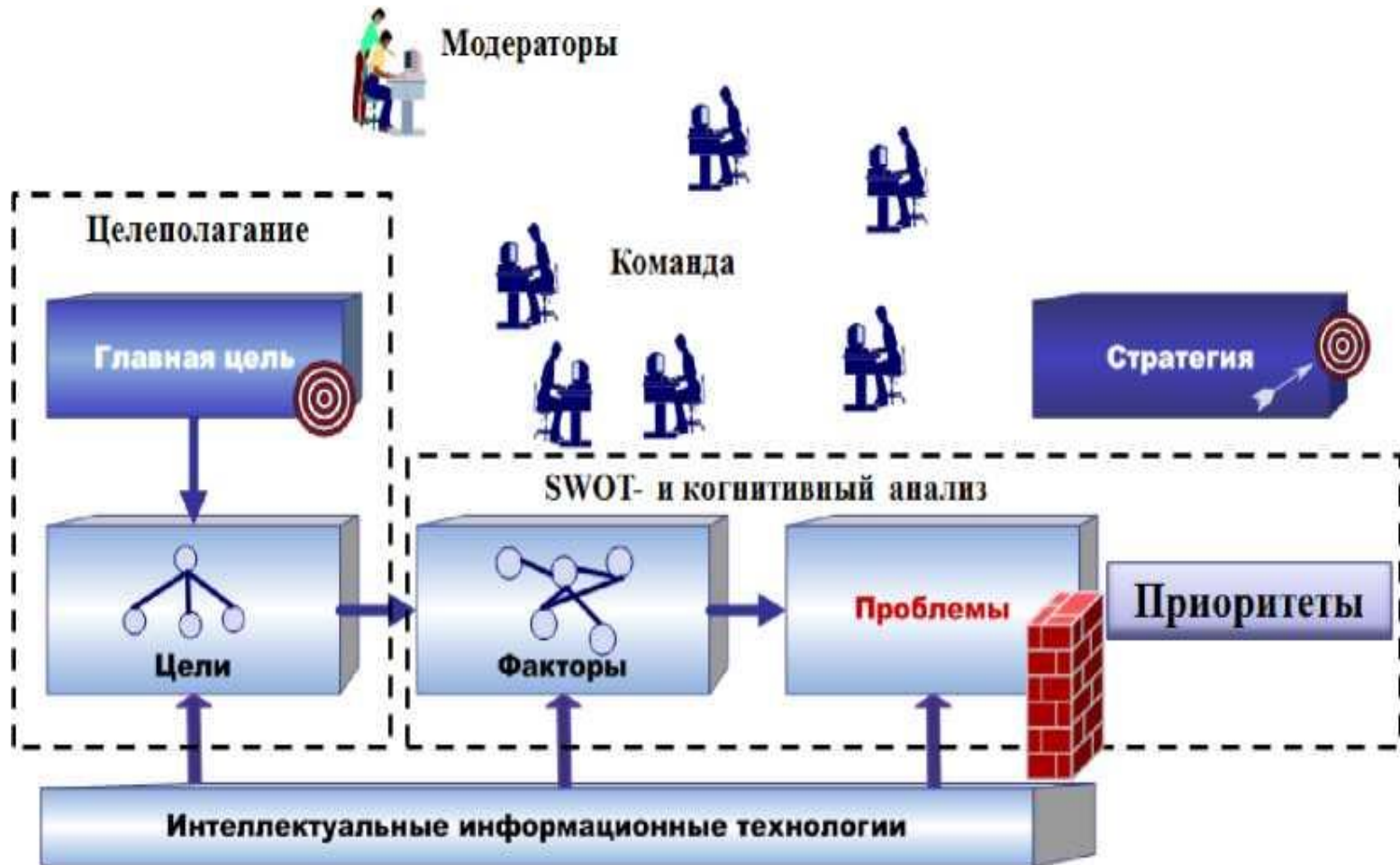
Денотативная



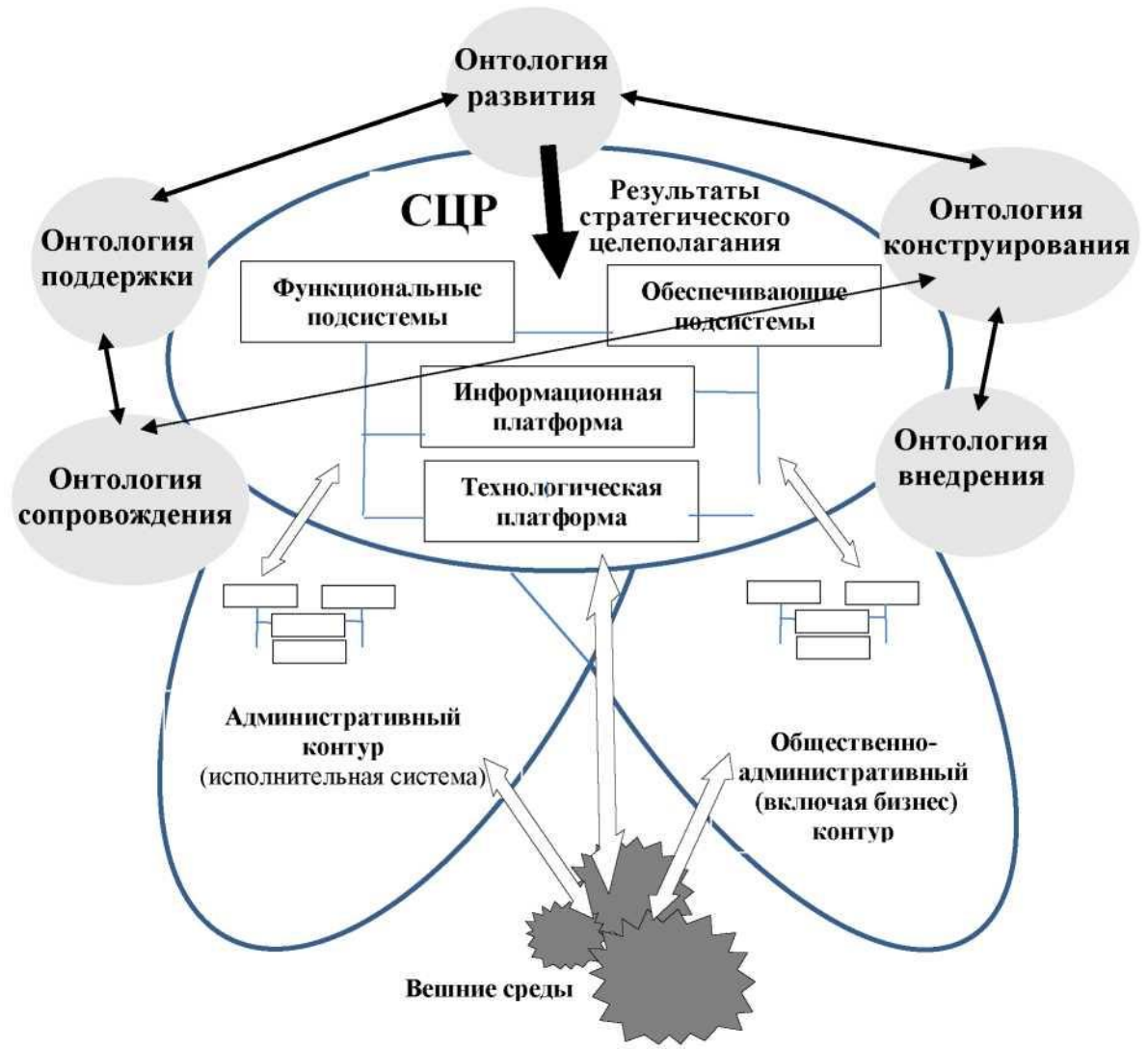
Интернет вещей



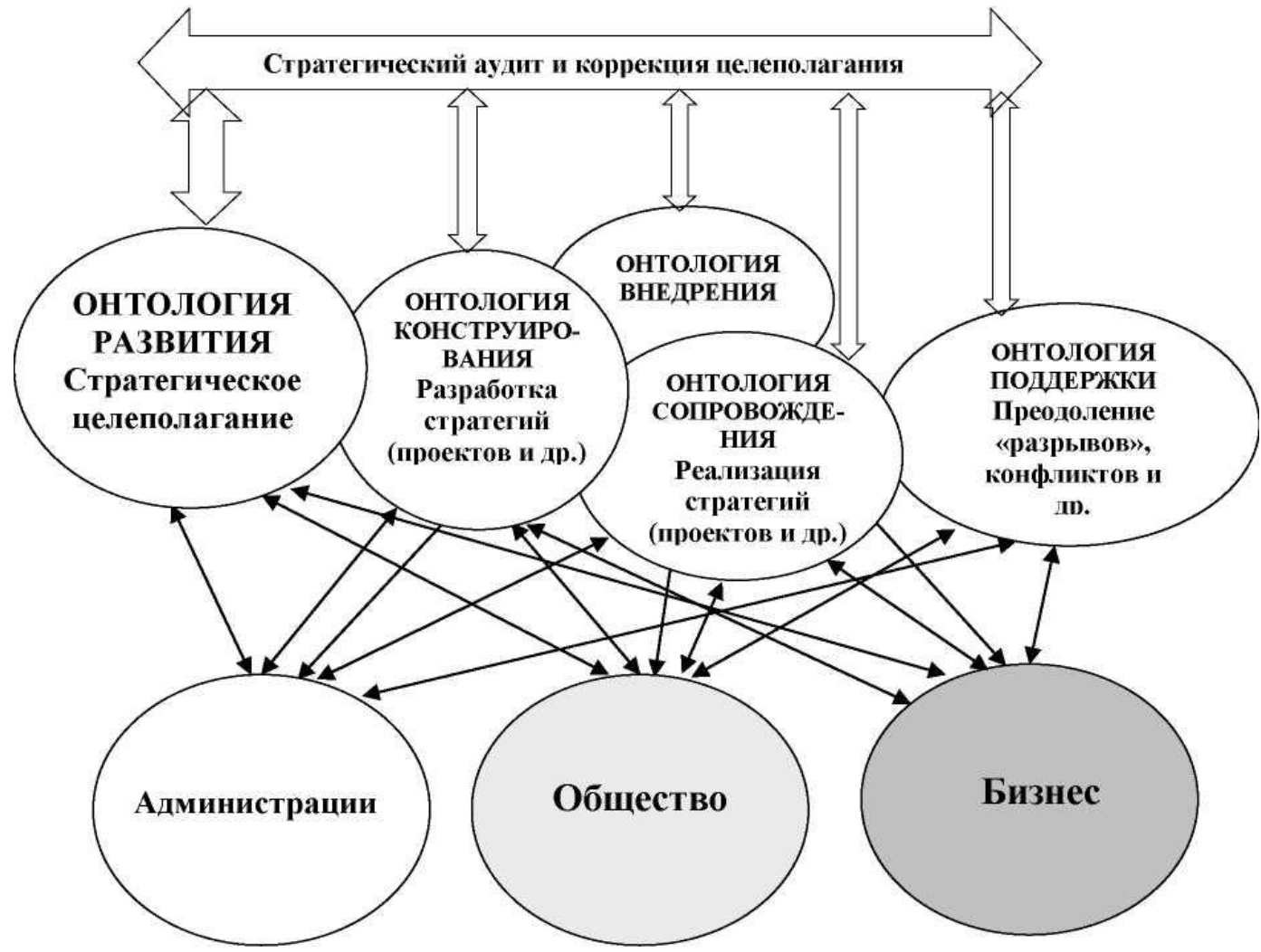
ПОРЯДОК ПРОВЕДЕНИЯ СЕТЕВОГО СОВЕЩАНИЯ С ПОСТАНОВКОЙ СТРАТЕГИЧЕСКИХ ЦЕЛЕЙ



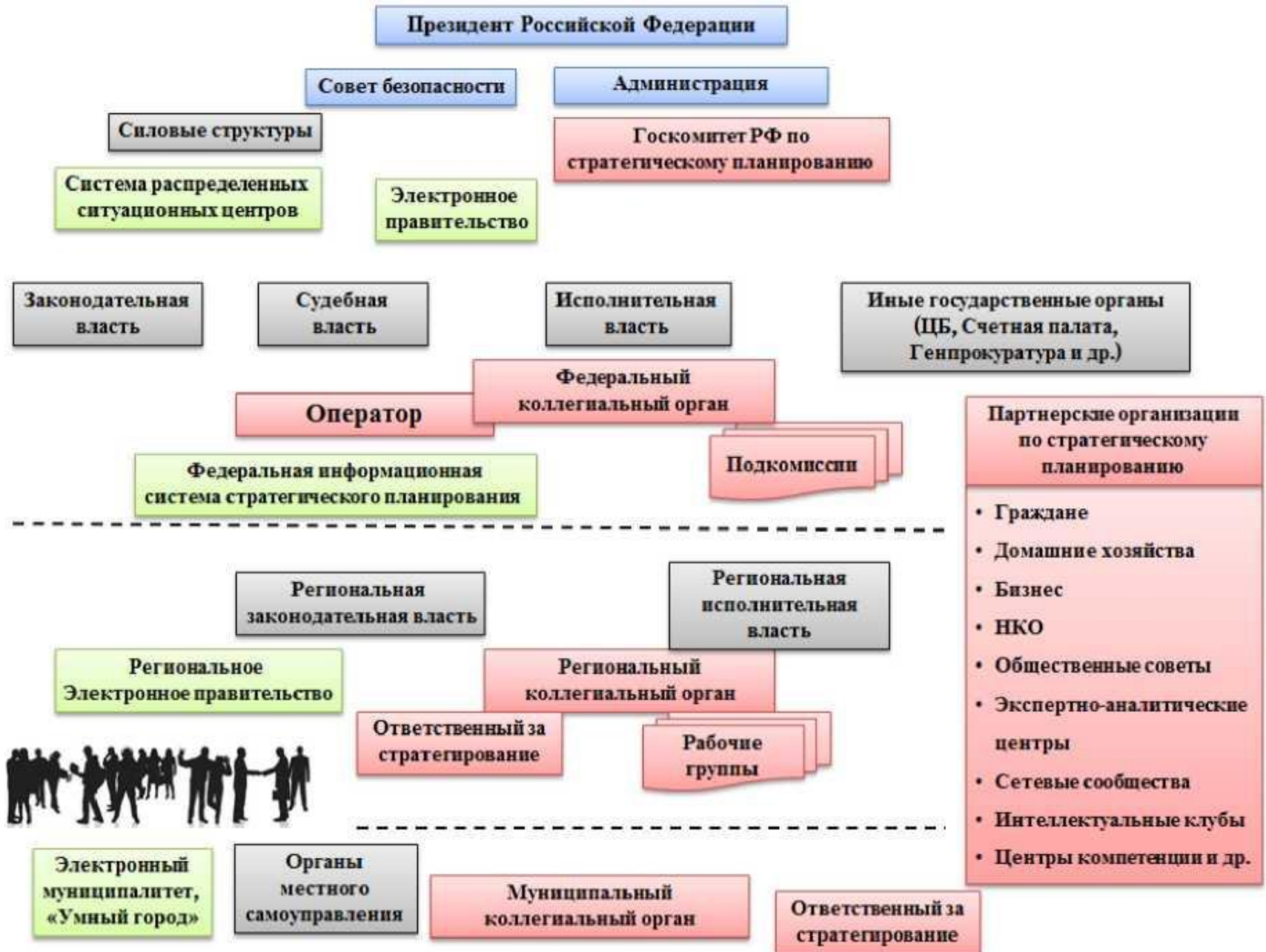
ОБОБЩЕННАЯ СХЕМА СЦР В ПРОЦЕССАХ СТРАТЕГИЧЕСКОГО ЦЕЛЕПОЛАГАНИЯ



ОБОБЩЕННАЯ СХЕМА ПРОЦЕССОВ СТРАТЕГИЧЕСКОГО ЦЕЛЕПОЛАГАНИЯ И СТРАТЕГИЧЕСКОГО АУДИТА



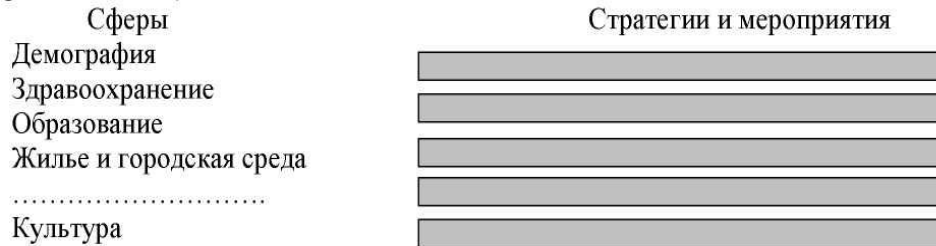
ИНСТИТУЦИОНАЛЬНАЯ КОНФИГУРАЦИЯ СТРАТЕГИЧЕСКОГО ПЛАНИРОВАНИЯ



Существующая система СПУ

Особенности:

- Не сформирована система целеполагания
- Стратегические документы построены по *отраслевому* принципу (отражают интересы ведомств)



Проблемы *отраслевого* принципа:

не ясна взаимосвязь сфер деятельности, противоречивость предлагаемых мер, не понятны приоритеты, сложно связать с бюджетом

А)

Новая система СПУ

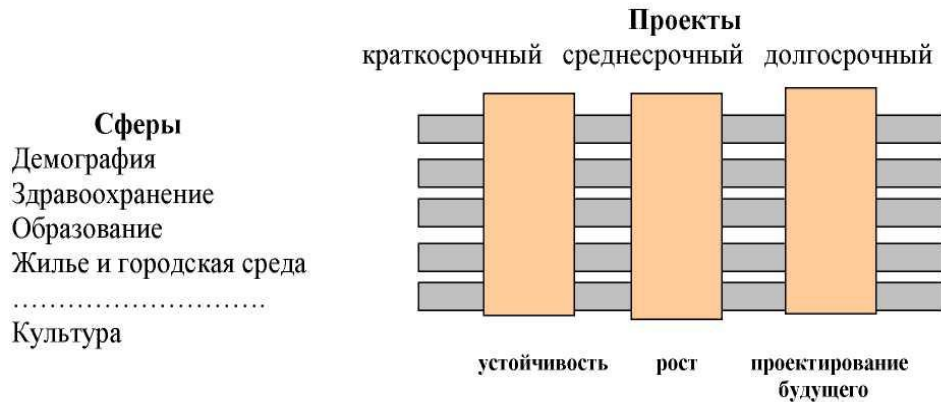
Целеполагание и СПУ в целом должны быть проектными

краткосрочный проект – устойчивость *жизнеобеспечения*

среднесрочный проект – обеспечение *развития*

долгосрочный проект – *управление будущим*

Системообразующий документ: Стратегический прогноз РФ (излагает видение будущего, согласует интересы государства, общества, бизнеса)



Формирование проектов проводится на основе анализа рисков и возможностей развития России

Б)