

**«Красные» - большевики.**

Состав – офиеры, казачество, буржуазия, дворянство, духовенство, интеллигенция, крестьянство.

Левый фронт, который потерпел крупную буржуазно-дворянскую и помещичью армию и оказал помощь охранному буржуазно-помещичьему режиму в России как "лиевой и выжженной" страны, в которой "государственно-буржуазно-помещичья".



Состав – рабочий класс, беднейшее крестьянство.



Черты: 1) ориентированы на лидера, Ленин. 2) движение, в котором была чёткая структура управления.

Черты: 1) отсутствие единого лидера 2) огромное влияние высшего офицерства 3) поддержка иностранных держав



Движение имело ярко выраженный политический характер.

# Гражданская война и

# иностранная интервенция.

**«Белые».**

«Черно-белые беспорядки в старом России. Вот как выглядела эта, из него вышла старина» - ГЕОРГИ ДРОЗДОВСКИЙ

Тогда проучившаяся интервенция в РФ СР и западных, иностранных, 14 государств. Организаторами были Франция, США, Великобритания, Япония, Польша, Румыния и др. Повержены были: отнюдь не вся часть российской территории (Румыния, Литва, Турция), но и значительная территория анклавы в виде отдельных анклавов: Латвия, США, Франция и др.

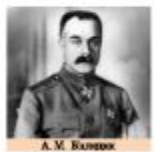
Началось после Октябрьской революции и ликвидации Учредительного собрания в октябре 1917 — январе 1918 года и завершилось после прихода к власти 18 ноября 1918 года адмирала Колчака и признания Верховного правителя России главными центрами Белого движения на Севере, Северо-Западе и Юге России.



II этап (май 1918 — декабрь 1918)  
Главный фронт – восточный (Урал, Пелюксас, Сибирь).



Участие Антанты – финансирование белого движения.  
Красная армия в стадии становления.



**СИБИРЯКИ!**  
Вы не хотите стать благодетелем и выжить на чужой земле?  
Тогда захватите свои угли, свои деньги.  
**ПОСТУПАЙТЕ в ДОБРОВОЛЬЦЫ!**

Цель: восстановление в России демократического, парламентского политического устройства, частной собственности и рыночных отношений

# Причины Гражданской войны

**Политика «Военного коммунизма», лишившая имущества и власти прежде господствующие классы.**

**Ожесточенное сопротивление помещиков и буржуазии**

**Политика «Военного коммунизма» в аграрном секторе (продразверстка, продотряды, комбеды)**

**Ожесточенное сопротивление кулаков и середняков в деревне.**

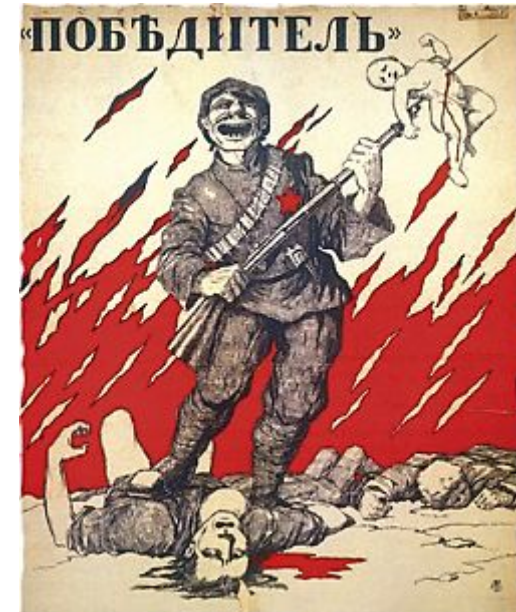
**Разгон Учредительного собрания, насильственное уничтожение оппозиции.**

**Острое недовольство демократически настроенной части общества**

**Разорительный для России Брестский мир**

**Острое недовольство всего населения России**

Стремление большевиков любыми  
средствами, прежде всего  
насильственными, удержаться у власти,  
установить диктатуру партии и строить  
новое общество, исходя из своих  
теоретических установок, сделало  
гражданскую войну неизбежной



# «Красные» - большевики.

**Состав** – рабочий класс, беднейшее крестьянство.



**Черты:** 1) ориентированы на лидера, Ленин. 2) движение, в котором была чёткая структура управления.



**Движение** имело ярко выраженный политический характер.

**Цели:** установление диктатуры пролетариата, создание социально однородного общества путем уничтожения частной собственности и господствующих классов.



Мелитополь. Делегаты 1-го уездного съезда рабочих и крестьянок. 1920 год



**Лозунги:** «Пролетариаты всех стран –объединяйтесь!», «Война дворцам!», «Земля – крестьянам!» «Фабрики – рабочим!».

# «Белые».

«Через гибель большевизма к спасению России. Вот наш единственный путь, и с него мы не свернем»  
- ГЕНЕРАЛ ДРОЗДОВСКИЙ

**Началось после Октябрьской революции и ликвидации Учредительного собрания в октябре 1917 — январе 1918 года и завершилось после прихода к власти 18 ноября 1918 года адмирала Колчака и признания Верховного правителя России главными центрами Белого движения на Севере, Северо-Западе и Юге России.**



А. М. Каледин



А.В. Колчак



**Цель:** восстановление в России демократического, парламентского политического устройства, частной собственности и рыночных отношений

**Состав** – офицеры, казачество, буржуазия, дворянство, духовенство, интеллигенция, крестьянство.



**Черты:** 1) отсутствие единого лидера 2) огромное влияние высшего офицерства 3) поддержка иностранных держав

# Партийный состав

**разнороден: черносотенно-монархические, либеральные, социалистические партии.**



**Белое движение имело общую символику: трёхцветный бело-сине-красный флаг, герб, официальный гимн «Коль славен наш Господь в Сионе»**



# I этап (октябрь 1917-май 1918)

# 1917

Небольшой по масштабам войн

Дон, Забайкалье

казачьи районы и национальные окраины

	Октябрь	Ноябрь	Декабрь
пн	3 10 17 24 31	7 14 21 28	5 12 19 26
вт	4 11 18 25	1 8 15 22 29	6 13 20 27
ср	5 12 19 26	2 9 16 23 30	7 14 21 28
чт	6 13 20 27	3 10 17 24	1 8 15 22 29
пт	7 14 21 28	4 11 18 25	2 9 16 23 30
сб	1 8 15 22 29	5 12 19 26	3 10 17 24 31
вс	2 9 16 23 30	6 13 20 27	4 11 18 25

	Январь	Февраль	Март
пн	3 10 17 24 31	7 14 21 28	7 14 21 28
вт	4 11 18 25	1 8 15 22	1 8 15 22 29
ср	5 12 19 26	2 9 16 23	2 9 16 23 30
чт	6 13 20 27	3 10 17 24	3 10 17 24 31
пт	7 14 21 28	4 11 18 25	4 11 18 25
сб	1 8 15 22 29	5 12 19 26	5 12 19 26
вс	2 9 16 23 30	6 13 20 27	6 13 20 27

	Апрель	Май
пн	4 11 18 25	2 9 16 23 30
вт	5 12 19 26	3 10 17 24 31
ср	6 13 20 27	4 11 18 25
чт	7 14 21 28	5 12 19 26
пт	1 8 15 22 29	6 13 20 27
сб	2 9 16 23 30	7 14 21 28
вс	3 10 17 24	1 8 15 22 29



Участие Антанты незначительное

Красная армия только создавалась

Белое движение только складывалось и не было консолидировано.

# 1918

## II этап (май 1918 – декабрь 1918)

# 1918

### Главный фронт – восточный (Урал, Поволжье, Сибирь).

	Май					Июнь					
пн	2	9	16	23	30	6	13	20	27		
вт		3	10	17	24	31	7	14	21	28	
ср		4	11	18	25		1	8	15	22	29
чт		5	12	19	26		2	9	16	23	30
пт		6	13	20	27		3	10	17	24	
сб		7	14	21	28		4	11	18	25	
вс	1	8	15	22	29		5	12	19	26	

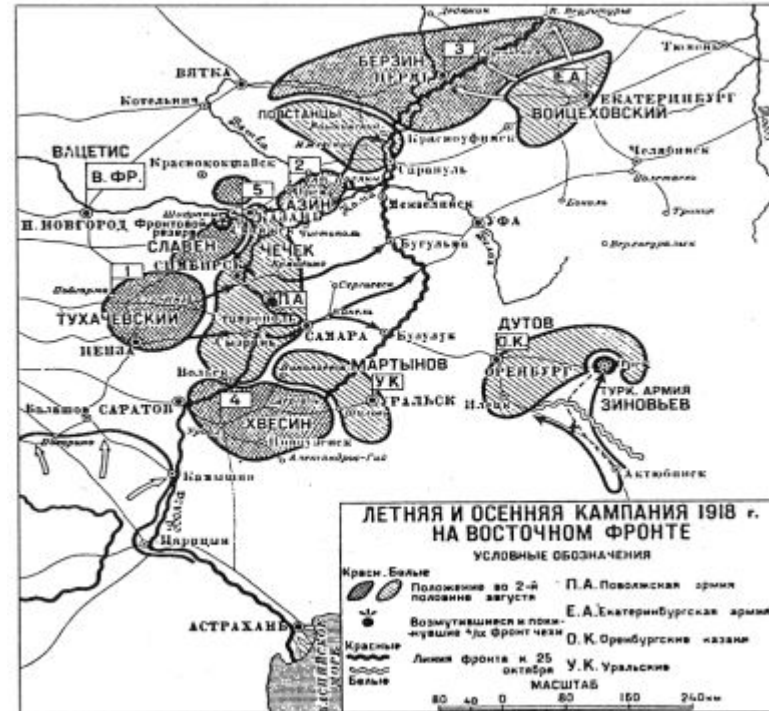
  

	Июль					Август					Сентябрь					
пн	4	11	18	25		1	8	15	22	29		5	12	19	26	
вт	5	12	19	26		2	9	16	23	30		6	13	20	27	
ср	6	13	20	27		3	10	17	24	31		7	14	21	28	
чт	7	14	21	28		4	11	18	25		1	8	15	22	29	
пт	1	8	15	22	29		5	12	19	26		2	9	16	23	30
сб	2	9	16	23	30		6	13	20	27		3	10	17	24	
вс	3	10	17	24	31		7	14	21	28		4	11	18	25	

	Октябрь					Ноябрь					Декабрь					
пн	3	10	17	24	31		7	14	21	28		5	12	19	26	
вт	4	11	18	25			1	8	15	22	29		6	13	20	27
ср	5	12	19	26			2	9	16	23	30		7	14	21	28
чт	6	13	20	27			3	10	17	24		1	8	15	22	29
пт	7	14	21	28			4	11	18	25		2	9	16	23	30
сб	1	8	15	22	29		5	12	19	26		3	10	17	24	31
вс	2	9	16	23	30		6	13	20	27		4	11	18	25	

Схема 2



М.В. Фрунзе

Участие Антанты – финансирование белого движения.

Красная армия в стадии становления.

# 1919 г

## III этап (конец 1918 – весна 1919)

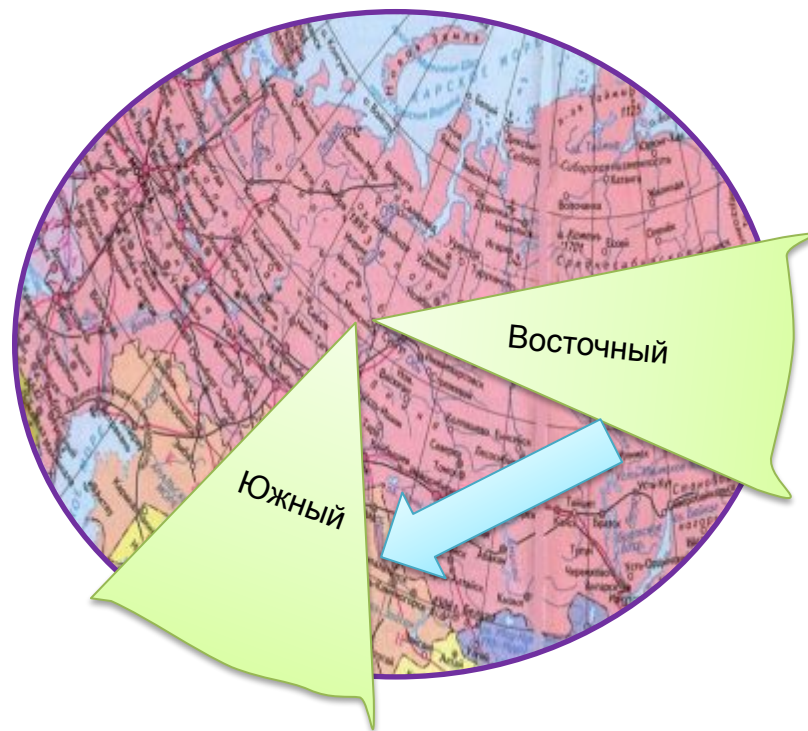
Главный фронт – Южный фронт

Политическое управление белым движением в руках военных (Колчак на Урале, Деникин, Краснов - Дон).

	Январь	Февраль	Март
пн	3 10 17 24 31	7 14 21 28	7 14 21 28
вт	4 11 18 25	1 8 15 22	1 8 15 22 29
ср	5 12 19 26	2 9 16 23	2 9 16 23 30
чт	6 13 20 27	3 10 17 24	3 10 17 24 31
пт	7 14 21 28	4 11 18 25	4 11 18 25
сб	1 8 15 22 29	5 12 19 26	5 12 19 26
вс	2 9 16 23 30	6 13 20 27	6 13 20 27

	Апрель	Май
пн	4 11 18 25	2 9 16 23 30
вт	5 12 19 26	3 10 17 24 31
ср	6 13 20 27	4 11 18 25
чт	7 14 21 28	5 12 19 26
пт	1 8 15 22 29	6 13 20 27
сб	2 9 16 23 30	7 14 21 28
вс	3 10 17 24	1 8 15 22 29



Страны Антанты принимают попытку вмешаться в дела России.



# 1920

	пн	вт	ср	чт	пт	сб	вс
Март	7	14	21	28			
	1	8	15	22	29		
	2	9	16	23	30		
	3	10	17	24	31		
	4	11	18	25			
	5	12	19	26			
	6	13	20	27			
Апрель	4	11	18	25			
	5	12	19	26			
	6	13	20	27			
	7	14	21	28			
	1	8	15	22	29		
	2	9	16	23	30		
	3	10	17	24			
Май	2	9	16	23	30		
	3	10	17	24	31		
	4	11	18	25			
	5	12	19	26			
	6	13	20	27			
	7	14	21	28			
	1	8	15	22	29		
Июнь	5	12	19	26			
	6	13	20	27			
	1	8	15	22	29		
	2	9	16	23	30		
	3	10	17	24			
	4	11	18	25			
	5	12	19	26			
Июль	4	11	18	25			
	5	12	19	26			
	6	13	20	27			
	7	14	21	28			
	1	8	15	22	29		
	2	9	16	23	30		
	3	10	17	24	31		
Август	1	8	15	22	29		
	2	9	16	23	30		
	3	10	17	24	31		
	4	11	18	25			
	5	12	19	26			
	6	13	20	27			
	7	14	21	28			
Сентябрь	5	12	19	26			
	6	13	20	27			
	7	14	21	28			
	1	8	15	22	29		
	2	9	16	23	30		
	3	10	17	24			
	4	11	18	25			
Октябрь	3	10	17	24	31		
	4	11	18	25			
	5	12	19	26			
	6	13	20	27			
	7	14	21	28			
	1	8	15	22	29		
	2	9	16	23	30		
Ноябрь	7	14	21	28			
	1	8	15	22	29		
	2	9	16	23	30		
	3	10	17	24			
	4	11	18	25			
	5	12	19	26			
	6	13	20	27			
Декабрь	5	12	19	26			
	6	13	20	27			
	7	14	21	28			
	1	8	15	22	29		
	2	9	16	23	30		
	3	10	17	24	31		
	4	11	18	25			
Январь	3	10	17	24	31		
	4	11	18	25			
	5	12	19	26			
	6	13	20	27			
	7	14	21	28			
	1	8	15	22	29		
	2	9	16	23	30		
Февраль	7	14	21	28			
	1	8	15	22	29		
	2	9	16	23	30		
	3	10	17	24			
	4	11	18	25			
	5	12	19	26			
	6	13	20	27			
Март	7	14	21	28			
	1	8	15	22	29		
	2	9	16	23	30		
	3	10	17	24	31		
	4	11	18	25			
	5	12	19	26			
	6	13	20	27			

## V этап (март 1920 – март 1921)

поражение основных сил белого движения – разгром Врангеля.



Советско – Польская война (1919-1920 гг)

Подавление крестьянских мятежей и восстаний.

Установление советской власти в Закавказье.

# 1921

	пн	вт	ср	чт	пт	сб	вс
Март	7	14	21	28			
	1	8	15	22	29		
	2	9	16	23	30		
	3	10	17	24	31		
	4	11	18	25			
	5	12	19	26			
	6	13	20	27			
Апрель	4	11	18	25			
	5	12	19	26			
	6	13	20	27			
	7	14	21	28			
	1	8	15	22	29		
	2	9	16	23	30		
	3	10	17	24			
Май	2	9	16	23	30		
	3	10	17	24	31		
	4	11	18	25			
	5	12	19	26			
	6	13	20	27			
	7	14	21	28			
	1	8	15	22	29		
Июнь	5	12	19	26			
	6	13	20	27			
	1	8	15	22	29		
	2	9	16	23	30		
	3	10	17	24			
	4	11	18	25			
	5	12	19	26			
Июль	4	11	18	25			
	5	12	19	26			
	6	13	20	27			
	7	14	21	28			
	1	8	15	22	29		
	2	9	16	23	30		
	3	10	17	24	31		
Август	1	8	15	22	29		
	2	9	16	23	30		
	3	10	17	24	31		
	4	11	18	25			
	5	12	19	26			
	6	13	20	27			
	7	14	21	28			
Сентябрь	5	12	19	26			
	6	13	20	27			
	7	14	21	28			
	1	8	15	22	29		
	2	9	16	23	30		
	3	10	17	24	31		
	4	11	18	25			
Октябрь	3	10	17	24	31		
	4	11	18	25			
	5	12	19	26			
	6	13	20	27			
	7	14	21	28			
	1	8	15	22	29		
	2	9	16	23	30		
Ноябрь	7	14	21	28			
	1	8	15	22	29		
	2	9	16	23	30		
	3	10	17	24			
	4	11	18	25			
	5	12	19	26			
	6	13	20	27			
Декабрь	5	12	19	26			
	6	13	20	27			
	7	14	21	28			
	1	8	15	22	29		
	2	9	16	23	30		
	3	10	17	24	31		
	4	11	18	25			
Январь	3	10	17	24	31		
	4	11	18	25			
	5	12	19	26			
	6	13	20	27			
	7	14	21	28			
	1	8	15	22	29		
	2	9	16	23	30		
Февраль	7	14	21	28			
	1	8	15	22	29		
	2	9	16	23	30		
	3	10	17	24			
	4	11	18	25			
	5	12	19	26			
	6	13	20	27			
Март	7	14	21	28			
	1	8	15	22	29		
	2	9	16	23	30		
	3	10	17	24	31		
	4	11	18	25			
	5	12	19	26			
	6	13	20	27			

**I этап (октябрь 1917-май 1918)**

октябрь 1917-май 1918

**0,5 года**

**II этап (май 1918 – декабрь 1918)**

май 1918 – декабрь 1918

**0,5 года**

**III этап (конец 1918 – весна 1919)**

декабрь 1918 – март 1919

**0,5 года**

**VI этап (март 1919 – март 1920)**

март 1919 – март 1920

**1 год**

**V этап (март 1920 – март 1921)**

март 1920 – март 1921

**1 год**

**Октябрь 1917 +0,5 года +0,5года +0,5года +1год +1год**

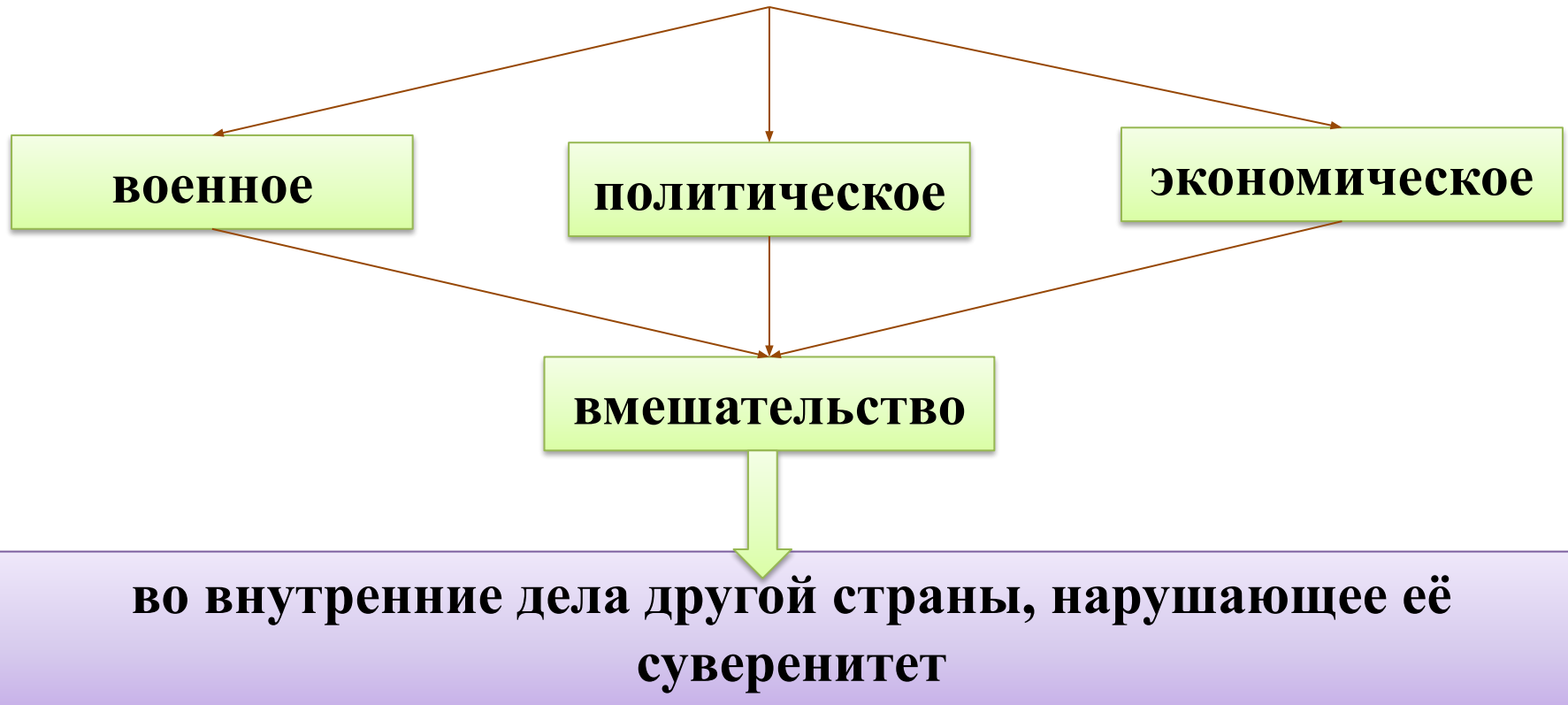
октябрь 1917-май 1918

май 1918 – декабрь 1918

декабрь 1918 – март 1919

# Иностранная интервенция (1918-1920гг)

## Интервенция



## Причины интервенции:

**Стремление восстановить прежнюю политическую систему, утвердить в России рыночную экономику.**

**Отказ России от возврата внешних долгов .**

**Возврат национализированной собственности иностранных предпринимателей.**

**Утвердить свое влияние в различных регионах России с целью использовать её как рынок сбыта и источник сырья**

**Уничтожить влияние России в стратегически важных для России регионах мира (Балканы, АТР, Кавказ, Средняя Азия).**



Войска интервентов в Архангельске.



Казнь рабочих немецкими оккупантами в Екатеринославе.





Всего среди участников интервенции в РСФСР и Закавказье, насчитывают 14 государств. Среди интервентов были Франция, США, Великобритания, Япония, Польша, Румыния и др. Интервенты либо стремились захватить часть российской территории (Румыния, Япония, Турция), либо получить от поддерживаемых ими белогвардейцев значительные экономические привилегии (Англия, США, Франция и др.).



Англия США  
Канада  
Франция

США

Польша

Франция  
Англия  
Греция

Япония

Франция  
Канада  
США

Англия

Англия

Япония,  
США,  
Англия

- 1. Япония - претендовала на Приморский край и территорию восточной Сибири до Байкала.**
- 2. США – стремилась не допустить Японию на данную территорию.**
- 3. Англия – средняя Азия, расширить влияние на востоке.**
- 4. Турция – Закавказье, противник Англии.**
- 5. Франция – северное Причерноморье. Контроль над черноморскими проливами – Босфором и Дарданеллами.**
- 6. Германия – Кольский полуостров, и побережья Белого моря.**
- 7. США и Англия – не допустить Германию в северные порты России и установить контроль над портами Северных морей.**
- 8. Специфика Антанты – личные цели, т.е. свержение большевиков.**

## Причины поражения белого движения

**Лидеры не сумели предложить народу привлекательной и понятной программы.**

**Национальная программа («единая и неделимая Россия») не была поддержана народами, входившими в состав России.**

**В белом движении отсутствовало единство и взаимодействие. Оно было разрозненным.**

**Белое движение не имело вождя, авторитет которого признавался бы обществом.**

**Народное сознание воспринимало их как борцов за возвращение царских порядков.**

## В ходе Гражданской войны борьба шла за пути дальнейшего развития страны.

**Первый — сохранение советской власти и распространение ее на всю территорию бывшей Российской империи, подавление всех сил, не согласных с политикой большевистского руководства.**

**Этот путь означал создание социалистического государства, государства диктатуры пролетариата.**



**Второй путь** — это попытка сохранения в России буржуазно-демократической республики и продолжение той политики, которая декларировалась **Временным правительством и Советами весной—летом 1917 г.:** дальнейшее развитие демократии, свободного предпринимательства

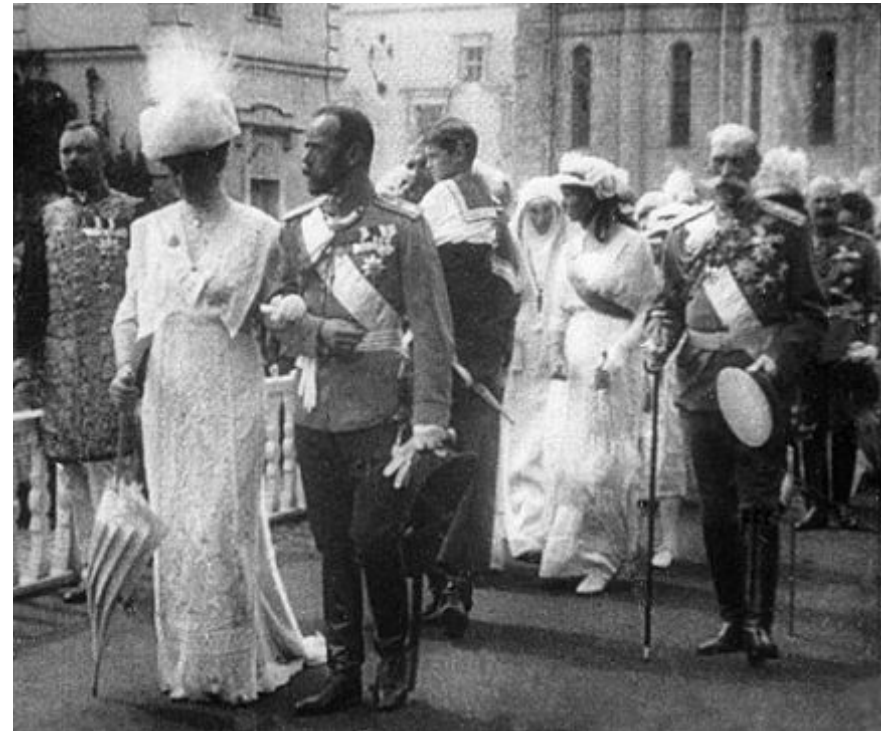
**За этот путь в основном выступали партии “революционной демократии”, участники Временного правительства и Советов — меньшевики, эсеры (с осени — правые эсеры), левое крыло кадетов.**



Заседание Петроградского совета в Таврическом дворце. Март 1917 г.



**Третий путь отвечал интересам крупной буржуазии, дворянства, верховного руководства царской армии и означал попытку сохранения ограниченной монархии и России как “единой и неделимой” страны, верной “союзническим обязательствам”.**



# Итоги Гражданской войны

**Гражданская война привела к огромным материальным и людским потерям. Общая сумма ущерба составила 50 млрд. золотых рублей, а человеческие жертвы оцениваются сегодня в 13-16 млн. чел.**



**Потери Красной Армии в боях составили 939.755 человек примерно столько же составили боевые потери ее противников. Остальные погибли от голода и эпидемий, связанных с войной**

**Эмигрировало из России около 2 млн.чел. Если же учесть снижение прироста населения в годы войны, т.е. посчитать неродившихся россиян, то сумму потери можно оценить примерно в 25 млн.чел.**



**В результате победы в гражданской войне большевикам удалось сохранить государственность, суверенитет и территориальную целостность России**

**Победа большевиков в гражданской войне привела к свертыванию демократии, господству однопартийной системы, когда от имени народа правила партия, от имени партии ЦК, Политбюро и фактически Генсек или его окружение.**



<http://2ho.info/krasnyj-terror-protiv-kazachestva/>

<http://vip-volga.narod.ru/tsaritsyn/image/kaledin.jpg>

<http://fond-gorod.ru/?p=2327>

<http://dic.academic.ru/dic.nsf/ruwiki/1157491>

<http://pmoney.ru/txt.asp?sec=0&id=1425649>

<http://www.liveinternet.ru/tags/%E1%E5%EB%EE%E5+%E4%E2%E8%E6%E5%ED%E8%E5/page2.html>

<http://www.gazetaprawna.pl/forum/viewtopic.php?f=6&t=49961&start=40>

<http://ruguard.ru/news/a-85.html>

<http://www.savok.org/vozhdi-sssr/>

<http://ruguard.ru/article/a-113.html>

[http://nnm.ru/blogs/myg2001/russkij\\_golodomor\\_1/](http://nnm.ru/blogs/myg2001/russkij_golodomor_1/)

[http://www.peoples.ru/state/king/russia/nikolay2/nikolay\\_II\\_201008271225440.shtml](http://www.peoples.ru/state/king/russia/nikolay2/nikolay_II_201008271225440.shtml)

[http://m.vk.com/photo-23250066\\_290025156?rev=1&post=-23250066\\_1998&from=profile](http://m.vk.com/photo-23250066_290025156?rev=1&post=-23250066_1998&from=profile)

<http://yablor.ru/blogs/krasniy-terror-v-godi-grajdanskoy-voini/2686115>

<http://vmelitopole.ru/art-book1-18.php>

<http://topwar.ru/5388-o-tragedii-beloy-emigracii.html>

[http://cripo.com.ua/print.php?sect\\_id=9&aid=112893](http://cripo.com.ua/print.php?sect_id=9&aid=112893)

[http://www.hrono.ru/biograf/bio\\_b/belye.php](http://www.hrono.ru/biograf/bio_b/belye.php)