

# Подготовка к сочинению по картине

Фёдора Васильева  
«Мокрый луг»

### Цель урока:

- Подготовиться к написанию сочинения - описания картины.

### Задачи урока:

- Познакомиться с художником Ф. Васильевым.
- Отработать умение видеть авторскую мысль, настроение, детали картины.
- Использовать в описании картины предложения с однородными членами, закрепить постановку знаков препинания при них.

# Подготовимся к написанию сочинения.

1. Прочитайте упражнение 287.
2. Найдите в тексте упражнения предложение с обобщающим словом при однородных членах, выпишите его, составьте схему.

# О художнике

- Фёдор Васильев родился 10 (22) февраля 1850 года в городе Гатчина (ныне Ленинградская область) в семье мелкого почтового чиновника из Петербурга.
- С раннего детства проявлял способности и интерес к рисованию.
- Зимой 1870 года Васильев сильно простудился, у него обнаружился туберкулёз.
- Отправился для лечения в Крым, в Ялту, где провёл два года.
- В Ялте по старым этюдам и воспоминаниям он написал полотно «Мокрый луг» (1872, Третьяковская галерея).
- Художник скончался 24 сентября (6 октября) 1873 года в Ялте.



И.Н.Крамской. Портрет художника  
Ф.А.Васильева

# Пейзаж

- Фр. paysage, от pays – местность) – изображение природы.
- Каких известных русских художников-пейзажистов вы знаете?

**Исаак Ильич Левитан**

**Иван Константинович Айвазовский**

**Иван Иванович Шишкин**

**Игорь Эммануилович Грабарь**

**Алексей Константинович Саврасов**

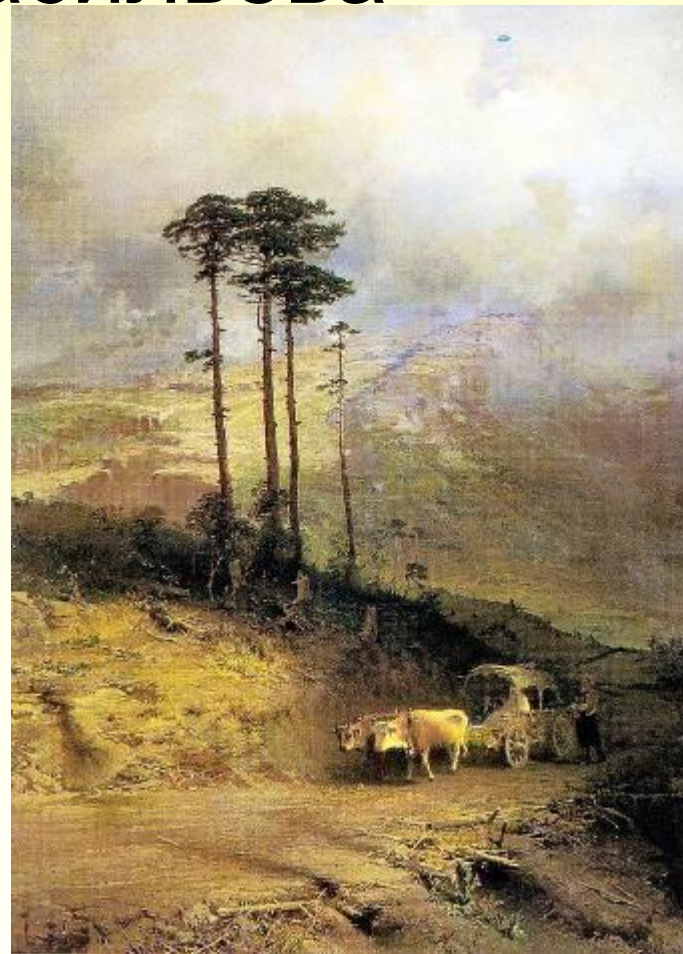
# Лучшие картины Фёдора Васильева



Оттепель.



В церковной ограде.  
Старое кладбище Валаамского монастыря.



В Крымских горах.





Освещение Санкт-Петербурга



Болото в лесу. Осень



Просёлочная дорога



Деревня





Ф. Васильев «Мокрый луг»

# Ф.Васильев «Мокрый луг»



- Картина написана по воспоминаниям в Ялте, где художник поселился из-за болезни.
- В основе картины – контраст застывшей, будто уснувшей земли с крошечным озерцом, полным стоячей воды, и бурного неба с клубящимися облаками. Художник Н.Н.Ге говорил, что Васильев «открыл светлое, движущееся небо».
- Главная идея картины: свет пробуждает всё в природе; высший свет пробуждает всё лучшее и в душе человека.

# Рассмотрим картину внимательно.

- Что изображено на картине?
- Какое время суток и какое время года?
- Какова композиция (построение) картины?  
Что мы видим на картине?
- Какое настроение создаёт картина?





# Познакомимся с мнением специалистов

1. Галина Чурак, искусствовед, сотрудник Государственной Третьяковской галереи

«Картина очень проста. Вот такой среднерусский, даже северорусский пейзаж. Незамысловатый. Равнинный, с легкими такими неровностями. На переднем плане, почти в центре, маленькое озерцо, почти болотце. Только что прошел дождь. И уходят тучи, ветер разгоняет эти тучи, небо освобождается. Трудно даже сказать, что является здесь главным героем: часть земли, или небо, которое над этой землей. Здесь все живет и дышит единой жизнью. Меняют свои очертания облака: в одной части картины - справа от нас - они более темные, в левой части они уже чуть-чуть освещены пробившимся лучом солнца. Художник показал перемену погоды, перемену состояния природы. Это то состояние, которое любой из живущих на земле людей и могущих что-то сопереживать и чувствовать в природе, испытывает всякий раз, когда поднимает глаза от земли к небу».

Задание первой группе:

Выпишите любое предложение с однородными членами.  
Подчеркните их, составьте схему.

## 2. Статья из энциклопедии:

«Картина написана по воспоминаниям в Ялте, где художник поселился из-за болезни. В основе картины – контраст застывшей, будто уснувшей земли, с крошечным озерцом, полным стоячей воды, и бурного неба с клубящимися облаками. Н.Н.Ге говорил, что Васильев «открыл мокрое, светлое, движущееся небо». Главная тема художника – просветление высшим светом всего темного, косного, не пробужденного в природе. Это одновременно и коллизия человеческой души».

### Задание второй группе:

Найдите в словаре значение слов «косный» и «коллизия», составьте с ними словосочетания.

Подготовьте выразительное чтение текста, познакомьте с ним класс.



# План сочинения

1. О художнике.
2. Какое время года и время суток изображены на картине «Мокрый луг». Общее состояние природы.
3. Передний план картины (луг, трава, цветы, болотце).
4. Что изображено на картине слева и справа (холмы, лесок).
5. Небо (грозовые тучи справа и освещённые солнцем облака слева).
6. Колорит картины.
7. Какое настроение создаёт картина и какие мысли вызывает?

## Возможное начало сочинения:

- Ф.А.Васильев – известный русский художник-пейзажист. Он прожил всего 23 года, но оставил после себя картины, которые хранятся в лучших музеях нашей страны. Одна из таких картин – «Мокрый луг».
- Эту картину Васильев писал в Крыму, но изобразил на ней не пышную южную природу, а родной северный пейзаж.
- На картине изображён летний день. Только что прошёл дождь...

Прочитайте продолжение сочинения. Что вам в нём понравилось?  
О чём ещё можно написать?

На переднем плане изображены луг и трава, мокрая от дождя. Кое-где она ещё примята тяжестью дождевых капель, гнётся к земле. Такая же мокрая земля. В центре картины – небольшое озеро, почти болото. Вода в нём неподвижная и отражает небо. Такие озёра нередки в окрестностях Санкт-Петербурга, в сыром климате Севера.

На дальнем плане художник изобразил холмы и редкий, невысокий лес.

Большую часть картины занимает небо. Только что закончился дождь, и всё оно в тёмных дождевых тучах. И всё-таки дождь уже позади, и скоро выглянет солнце. Мы понимаем это, глядя на то, как художник изобразил небо. Справа небо тёмное, грозовое, а слева гораздо светлее. Сквозь облака в левой части картины уже проглядывает солнце. Мы словно видим, как небо на картине живёт, движется, как меняется его освещение.

Общий колорит картины – тёмный, приглушённый. Самые яркие краски: изумрудная зелень мокрой травы и синева светлеющего после дождя неба.

И хотя картина называется «Мокрый луг», главное в ней именно небо. Художник словно хочет нам сказать: как в природе вслед за дождём выглянет солнце, так и в жизни человека вслед за ненастными обязательно придут светлые, радостные дни.



Пишем сочинение – описание картины Ф.Васильева «Мокрый луг»

# Домашнее задание

- Закончить написание сочинения-описания картины



# Использованные ресурсы

- Русская живопись. Васильев Федор Александрович

<http://www.artsait.ru/art/v/vasilevF/main.htm>

- Рассказы о шедеврах живописи. Васильев Ф. «Мокрый луг»

[http://www.nearyou.ru/100kartin/100karrt\\_59.html](http://www.nearyou.ru/100kartin/100karrt_59.html)