

МОГИЛЁВСКАЯ ОБЛАСТЬ

Удельный вес валового регионального продукта **Могилёвской области** в формировании ВВП страны самый низкий и составляет **7,2 %**.



Структура ВРП Могилёвской области, %



Могилёвская область располагается на востоке Беларуси и граничит с Россией. По площади (**29,1 тыс. км²**) она превосходит только Гродненскую область. Область имеет не самое выгодное с экономической точки зрения положение.



Могилёвская область бедна минеральными ресурсами. Наибольшее значение имеют месторождения **мела** и **мергеля**, на базе которых работают цементные заводы в **Кричеве** и



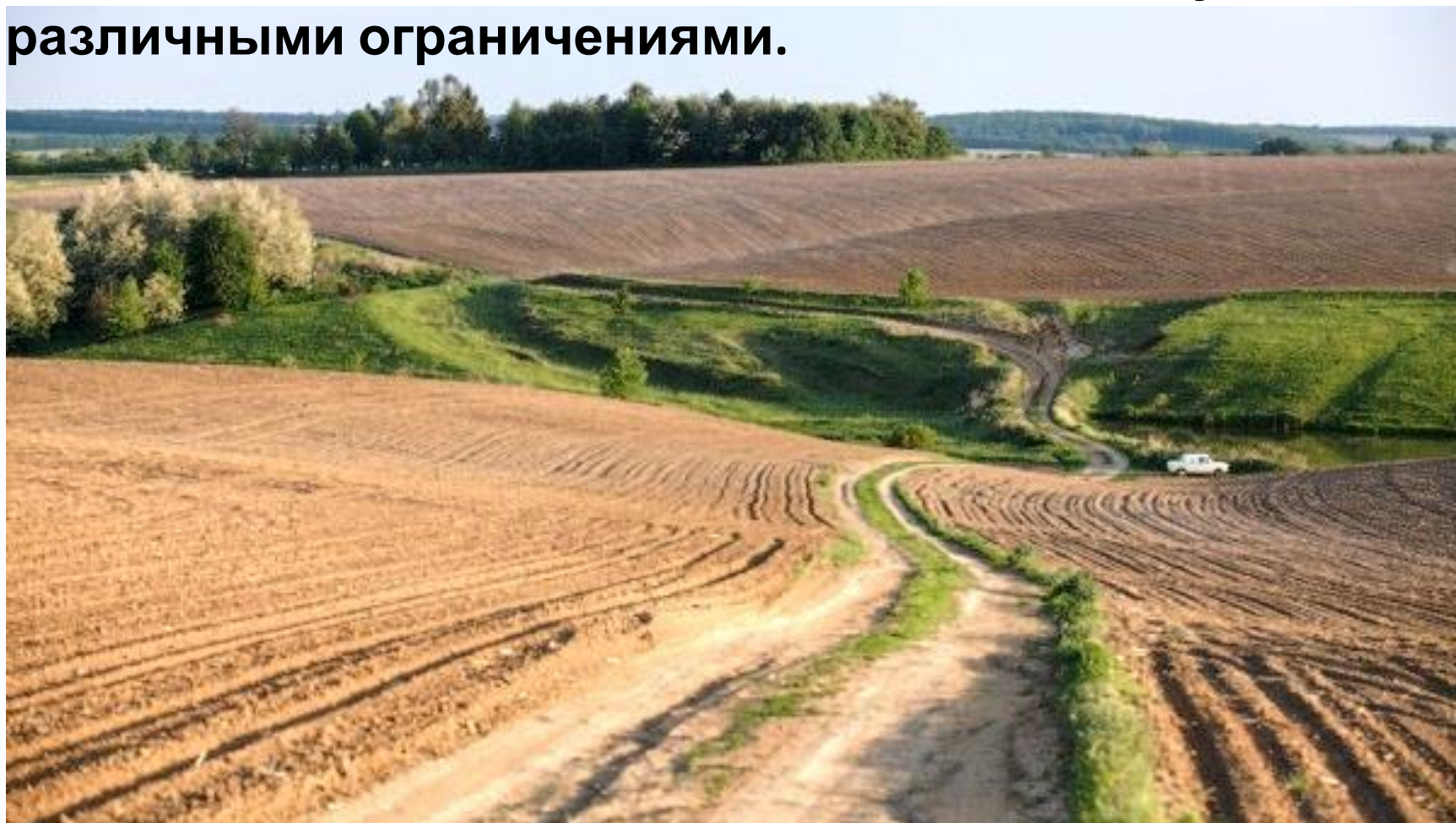
К меловым отложениям приурочены месторождения фосфоритов. Месторождения торфа, строительных песков, песчано-гравийного материала связаны с четвертичными отложениями. В Глуском районе



Широкое распространение лёссовидных отложений привело к образованию своеобразных форм рельефа. Лёссовидные суглинки обусловили распространение **дерново-палево-подзолистых** почв с высоким естественным плодородием.



Сельскохозяйственные земли занимают почти **45 %** всей территории, из которых **распахано 65 %**. После аварии на **ЧАЭС** большие площади сельскохозяйственных земель используются с различными ограничениями.



Агроклиматические ресурсы не самые благоприятные для сельского хозяйства.



Через территорию области с севера на юг протекают крупные **реки черноморского бассейна**. Крупнейшие реки региона: **Днепр, Березина, Сож, Друть**.



Крупных природных озёр в области нет, в поймах рек встречаются озёра-старицы. На реках **Друть** и **Свислочь** построены **Чигиринское** и **Осиповичское**



Могилёвская область характеризуется невысокой лесистостью (**38,2 %**), которая с запада на восток снижается. Здесь мало природоохранных объектов: только **5 заказников** и **14 памятников природы** республиканского значения.



Могилёвская область состоит из 21 района.

Районные центры:

Могилёв
Бобруйск
Белыничи
Быхов
Глуск
Горки
Дрибин
Кировск
Шклов
Чериков
Чаусы



Мстиславл
ь
Осиповичи
Славгород
Хотимск

Климовичи
Кличев
Краснопол
ье

Кричев
Круглое
Костюкови
чи

По численности населения (1 052 877 чел.) Могилёвская область превосходит только Гродненскую. Здесь самая высокая в стране доля



Сельские поселения по людности уступают поселениям Брестской и Гомельской областей. Продолжительность жизни в Могилёвской области самая низкая в стране. Плотность населения — **37**



По национальному составу преобладают белорусы. Их доля самая высокая в стране — 89 %. Второе место занимают русские — 8 %.



Предприятия области производят **9,3 %** республиканского объёма промышленной продукции. В общем объёме промышленного производства страны область занимает последнее место.



Здесь работает более **1250** предприятий, около **150** из которых относятся к средним и крупным. В структуре обрабатывающей промышленности ведущую роль играют **химическая** (более **30 %**) и **пищевая** промышленность (**27,6 %**).



В структуре химической промышленности наибольшее значение имеет производство **резиновых** и **пластмассовых изделий**, **химических волокон**. Область — главный **производитель шин** в стране.



В области находятся два крупнейших центра химической промышленности. В областном центре это концерн **«Могилевхимволокно»**, а в **Бобруйске** —



Могилёвская область специализируется на производстве мяса и мясных изделий, молочных продуктов, растительного масла.



Предприятий машиностроения мало. Они размещаются в **Могилёве, Бобруйске, Осиповичах**. В области производится почти **100 % лифтов**, более **половины прицепов**, **сельскохозяйственное** и **тракторное оборудование**, **грузовые автомобили**,



Могилёв является одним из крупнейших центров по выпуску **металлургической продукции** (более **30 % стальных труб**).

В области производится **60 % цемента** и **40 %**



Во многих городах осуществляется обработка древесины и производство изделий из дерева. **Бобруйск** является крупным центром **мебельного производства**, а **Шклов** — **целлюлозно-бумажного**.



В **Могилёве** и **Бобруйске** развито **текстильное**, **швейное** и **кожевенно-обувное** производство. В районных центрах области размещены **льнозаводы**.



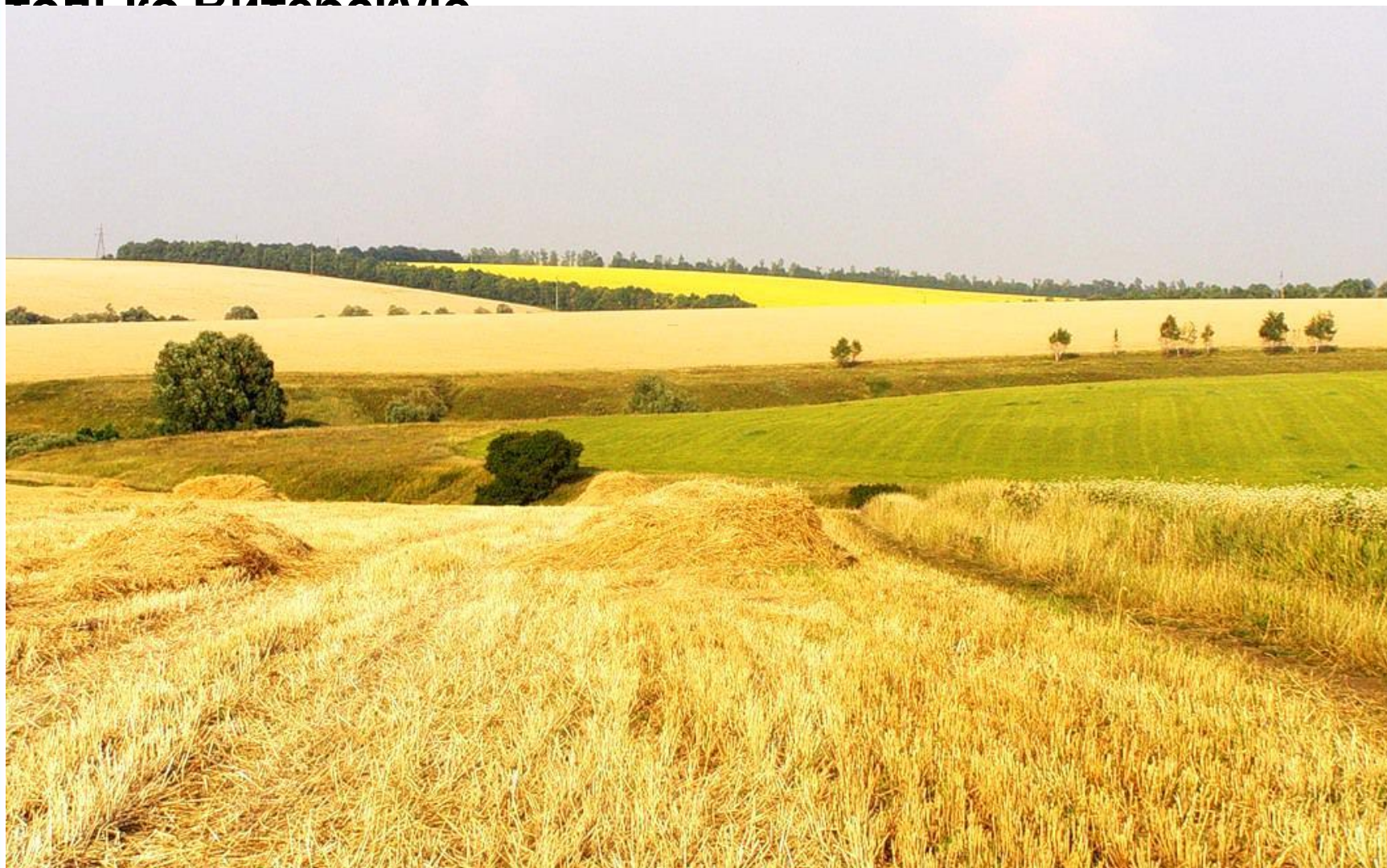
В области создана **свободная экономическая зона «Могилёв»** с резидентами в Могилёве, Бобруйске, Шклове и Осиповичах.



Производство и распределение электроэнергии составляет **10,6 %** промышленности. **ТЭЦ** располагаются в **Могилёве** и **Бобруйске**. На реках **Пруть** и **Свислочь** работает **ГЭС**



По объёму производства сельскохозяйственной продукции (12,2 %) Могилёвская область опережает г. Минск



Специализируется на **мясо-молочном скотоводстве**, **птицеводстве**, **кормопроизводстве** в сочетании с **зерновым хозяйством**, развитым **льноводством** и



Область занимает одно из последних мест в стране по валовым сборам зерновых, картофеля, льноволокна, овощей, рапса, валовому производству мяса (12 %) и молока



В ряде районов специализированные хозяйства занимаются **звероводством** и **рыбоводством**.



Почти **9 %** ВРП приходится на услуги, оказываемые **транспортом** и **связью**. В области развит **автомобильный** транспорт, но по густоте **автомобильных дорог** с твёрдым покрытием (около **400 км/1000 км²**) она превосходит только Гомельскую и



Через восточные районы области проходят магистральные **нефте- и газопроводы** из России в страны Европы и Украину. Здесь размещаются



В области развита сфера образования: функционируют **шесть** учреждений высшего образования, около **40** колледжей и лицеев. В Горках находится старейшее УВО страны — **Белорусская государственная**



Практически в каждом районе области работают музеи. Могилёвская область занимает **1-е** место в стране по количеству **историко-культурных памятников** (почти **1100**). Среди них более **800**



Самые известные памятники архитектуры: Свято-Никольский женский монастырь и Архиерейский дворец в Могилёве, дворец князя Потёмкина в Кричеве, Бобруйская крепость.



В области только **четыре** центра туризма и отдыха национального значения (**Могилёв, Бобруйск, Шклов, Мстиславль**).



На родине Президента Республики Беларусь **А. Г. Лукашенко**

в Шкловском районе ежегодно проводится



Могилёв расположен в центре области на реке **Днепр**. По численности населения (**381 тыс.** жителей) он занимает **3-е** место в стране. Город является центром **машиностроения, химической, лёгкой и пищевой промышленности.**



Одно из крупнейших предприятий города — **«Могилёвхимволокно»** — осуществляет производство полиэфирных волокон и нитей (лавсана).



В Могилёве выпускаются также пластмассы и изделия из них, резиновые изделия, лифты, грузовые автомобили, занавеси и шторы, пищевые



По количеству учреждений высшего и среднего специального образования он уступает только Минску и Гомелю. В городе работают **два** областных театра (**драматический** и **кукол**), **филармония**, **пять музеев** с филиалами.



Второй по численности жителей город области **Бобруйск** (218 тыс.чел.), расположен на юго-западе области. Главной отраслью промышленности является химическая, прежде всего производство резиновых изделий и шин.



Развиты машиностроение и деревообработка, пищевая и лёгкая промышленность. В Бобруйске находится одно из крупнейших в стране **деревообрабатывающих предприятий «ФАНДОК»**. На мебельной фабрике города производится **мебель**, в том числе школьная. Выпускается **обувь** и **изделия**



В городе много учреждений сферы услуг, в том числе **20 колледжей** и **лицеев**, **Областной театр драмы и комедии им. В. И. Дунина-Марцинкевича**,



Организации Могилевской области проводят активную внешнеэкономическую деятельность. В товарной структуре экспорта преобладают **молочная и мясная продукция, шины, древесно-стружечные плиты, мебель, лифты, синтетические волокна, тара**



Спасибо за урок!

**Учебник Брилевский, М. Н. География Беларуси. 9
класс
§ 50 (с. 244 — 247)**

