

США

Экономико-
географическая
характеристика

Общие сведения

- **Столица:** Вашингтон
- **Девиз:** «In God We Trust»
- **Распространённые языки:**
американский английский (80%),
испанский (12,4%)



- **Территория:** 9,5 млн км² (4-е место в мире)
- **Крупнейшие города:** Нью-Йорк, Лос-Анжелес, Чикаго, Майами, Хьюстон, Филадельфия, Бостон, Сиэтл, Сан-
- **Население:** 325 млн (3-е место в мире)
- **Дата независимости:** 4 июля 1776
(от Великобритании)
- **Форма правления:** президентская республика

Географическое положение

- США занимают свыше трети территории континента Северная Америка. Территория страны условно делится на три части: континентальная – расположена в центре континента (протяжённость – 4,7 тыс. км с запада на восток, 3 тыс. км с севера на юг), полуостров Аляска и Гавайские острова.
- С востока омывается Атлантическим океаном, с юга – водами Карибского моря (Мексиканского залива), на западе и юго-западе – Тихим океаном. Северный Ледовитый океан омывает полуостров Аляска с севера и северо-запада. Гавайские острова расположены на расстоянии около 4000 км от материковой части в Тихом



Географическое положение

**Экономико-географическое
положение США очень выгодное:**

- Положение основной территории между двумя океанами (Тихим и Атлантическим), наличие широкого фронта морских границ (12 тыс. км) и большого числа естественных гаваней благоприятно для связи с другими странами.
- Сухопутные границы США с Канадой и Мексикой проходят по условным линиям рек и озерам, способствуя развитию торгово-экономических связей как по суше, так и через море.



Природные условия и ресурсы

- Около половины рельефа составляют горные хребты, плоскогорья и плато Кордильер.



- Так как страна расположена на большой территории, в ней представлены практически все климатические зоны – от арктического климата на севере Аляски до тропического в штате Гавайи и на юге Флориды.

Природные условия и ресурсы

- Земельные ресурсы: 29% - используемые пахотные земли, 29% - лесные участки, 9% - пастбища, 33% - сельскохозяйственный резерв.
- Основными лесопромышленными районами США являются северо-запад и юго-восток страны. По площади лесов США занимают 4 место в мире после России, Бразилии, Канады.
- **Вывод:** США имеют богатый природно-ресурсный потенциал для развития многоотраслевого хозяйства
- Разнообразные водные ресурсы распределены неравномерно. На границе с Канадой находится самая большая озерная система мира - Великие озера. Главной речной системой страны является Миссисипи и ее притоки, которые имеют крупное транспортное, энергетическое и оросительное значение.

Топливо-энергетические ресурсы

- **Уголь.** По достоверным запасам бассейны угля составляют 10% территории страны (1,6 трлн. т).

Нефть и природный газ. Доказанные разведанные запасы - 4.6 млрд. т (среди развитых капиталистических стран - 1 место) и 5.6 трлн. м³ (5 место в мире) соответственно.

Железные руды. 4 место в мире по запасам после Бразилии, России, Китая.

Медь. 2 место после Чили.

Полиметаллические (свинцово-цинковые): 3 место после Канады и Австралии.

Фосфориты и апатиты: 2 место после Марокко. Крупные месторождения располагаются во Флориде.



Уран: 6 место после Австралии, ЮАР, Нигера, Бразилии, Канады.

По добыче **золота** США находится на 2 месте после ЮАР. По производству **серебра** – 2 место после Мексики.

Также значительны ресурсы молибдена и вольфрама, металлов платиновой группы, серы и др.

Однако США вынуждены импортировать никель, марганец, кобальт, бокситы, олово, калийные соли. Бедна страна и запасами алюминиевых руд.

Население

- Естественный прирост за последние годы значительно снизился и составляет 6 человек на 1000 жителей в год. США – страна иммиграции. Современная американская нация – это результат смешения переселенцев из разных частей света, особенно из Европы и Африки. Средняя плотность населения – 32 чел./кв. км, но расселены они крайне неравномерно.

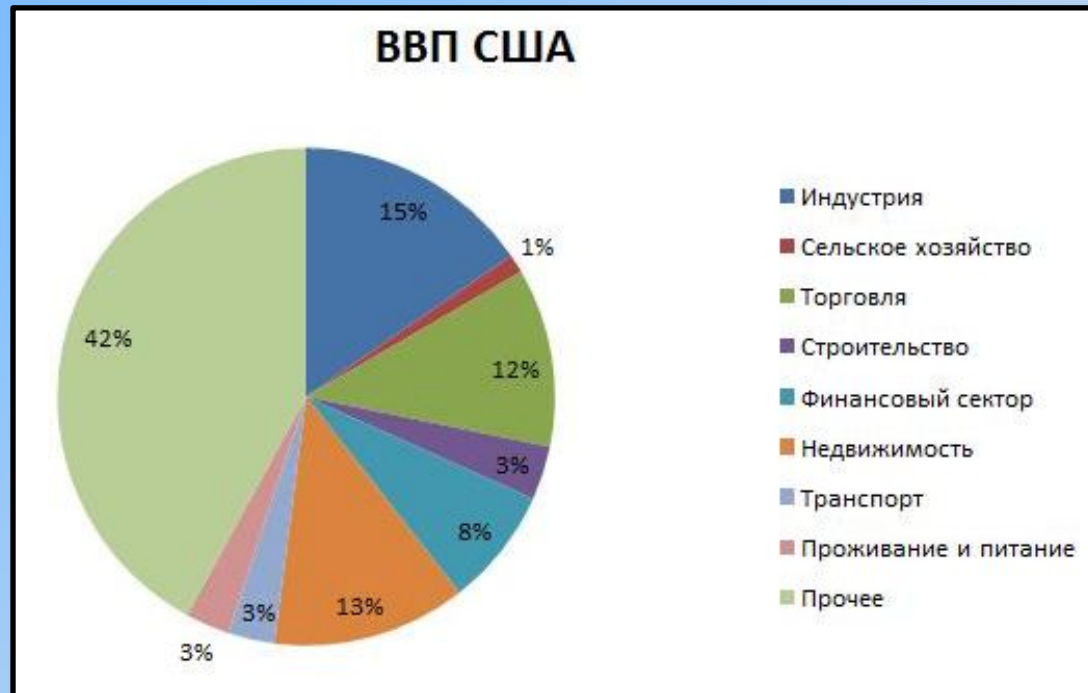
- В стране проживают более 100 этносов, которые объединяют в три главные этнические группы:

- 1) *американцы*, т. е. потомки переселенцев разных национальностей, для которых английский язык теперь является родным;
- 2) *переходные иммигрантские группы*, включающие людей, сравнительно недавно переселившихся в США;



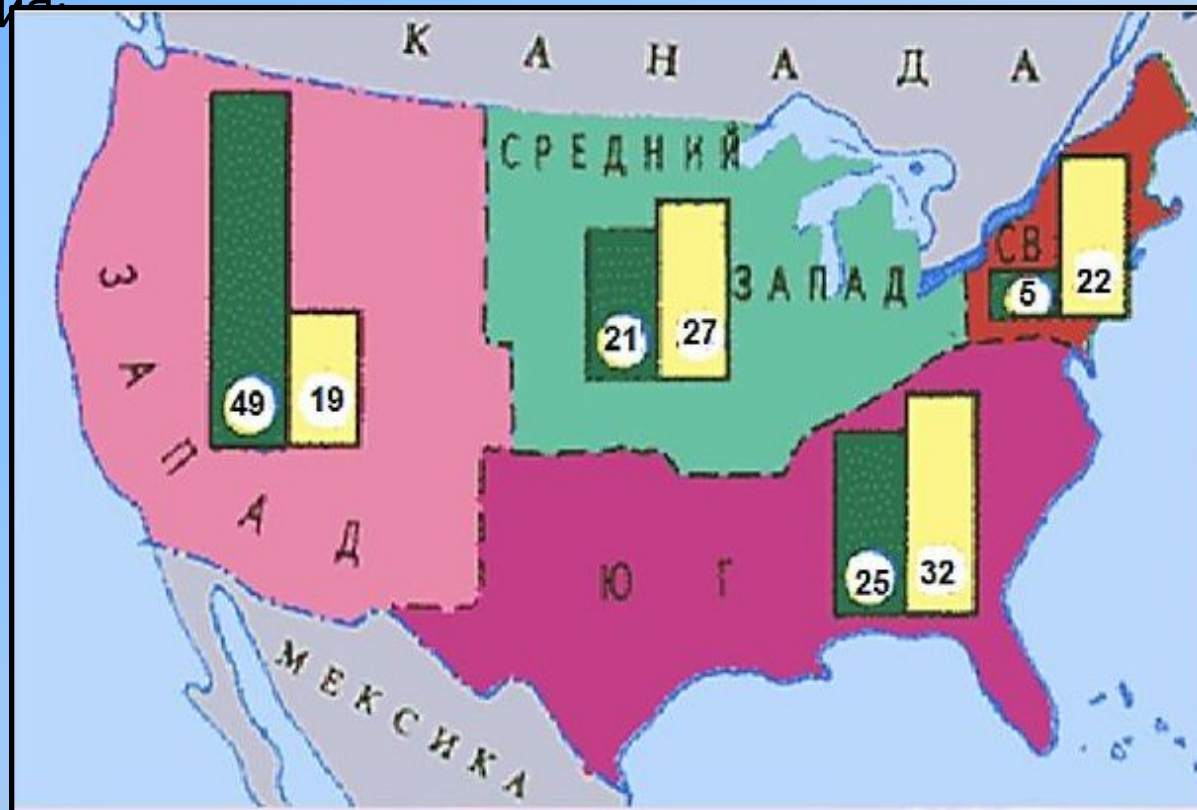
Экономика

- США – постиндустриальная держава с ведущей ролью сферы услуг и промышленности, крупнейший в мире производитель промышленной и сельскохозяйственной продукции.
- ВВП превышает 18 трлн долл. (1-е место в мире), что составляет почти четверть мирового ВВП.



Экономические районы США

- В 80-х гг. стали выделять четыре макрорайона США, различающихся как по историко-культурным особенностям, так и по характеру современного социально-экономического развития



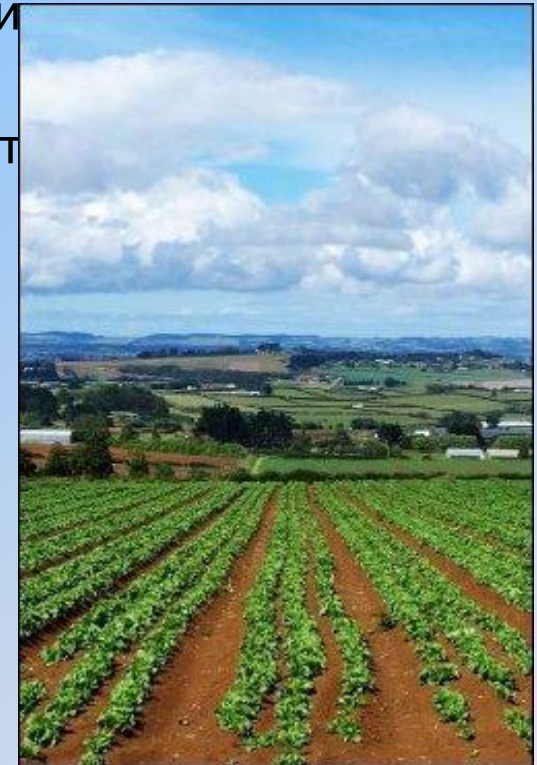
Промышленность

- **Чёрная и цветная металлургия**
- **Добывающая промышленность** (угольная и нефтяная)
- **Энергетика**
- **Машиностроение** (автомобилестроение, судостроение, авиационная промышленность)
- **Химическая промышленность** (производство минеральных удобрений, пластмасс, нефте- и газохимическая промышленность)
- **Лёгкая промышленность** (текстильная и швейная)
- **Пищевая пром-ть**
- **Электронная пром-ть**
- **Аэрокосмическая пром-ть**



Сельское хозяйство

- США обладает большими земельными ресурсами и выгодной структурой земельного фонда; обрабатываемые земли, луга и пастбища занимают почти $\frac{1}{2}$ основной территории. Неблагоприятные для сельского хозяйства земли преобладают только на Аляске, в высокогорных и пустынных районах пояса Кордильер.
- В отдельных районах преобладают узкие специализации – такие районы принято называть сельскохозяйственными поясами:
 - 1) Пшеничный пояс
 - 2) Кукурузный пояс
 - 3) Молочный пояс
 - 4) Хлопковый пояс
 - 5) Пояс животноводства



Транспорт

- Обширность территории, наличие широких выходов в Мировой океан, высокий уровень экономического развития послужили предпосылкой для развития всех видов транспорта.
- Некогда преобладавший железнодорожный транспорт сегодня сильно потеснен автомобильным.
- Подавляющая часть внешнеторговых перевозок страны осуществляется морским транспортом. Крупнейшие морские порты США – Нью-Йорк, Бостон, Филадельфия, Балтимор.
- В пассажирских перевозках (в т. ч. международных) незаменим авиационный транспорт, при этом парк самолётов США – самый большой в мире.



Внешнеэкономические СВЯЗИ

- По размерам внешнеторгового оборота США занимают первое место в мире.
- Товарный экспорт состоит из промышленных изделий и продукции сельского хозяйства. В импорте преобладают сырьё, машины и оборудование. По стоимости импорт превышает экспорт, поэтому торговый баланс страны обычно пассивный.
- География внешней торговли США определяется в первую очередь их связями с Канадой и Мексикой, а также с Европейской Европой и

ЭКСПОРТ



ИМПОРТ



Итоги

- США – высокоразвитая постиндустриальная страна. Для её хозяйства характерен одинаково высокий уровень развития как производственных, так и обслуживающих отраслей, комплексное развитие всех современных производств, новейшие технологии и организация труда, высокий образовательный уровень населения.
- США располагают огромным внутренним рынком, в то время как транспорт относительно невелик.
- Сельское хозяйство США организовано очень рационально. Территориально его основу образуют несколько специализированных сельскохозяйственных поясов.
- Внутренние различия позволяют выделить на территории США четыре экономических района
- США – лидер мирового хозяйства. Страна играет огромную роль не только в экономической, но и в политической жизни планеты..

Информационные ИСТОЧНИКИ

- <https://ru.wikipedia.org/wiki/США>
- <http://www.yaklass.ru/materiali?mode=lsntheme&subid=281&themeid=198>
- <http://www.newreferat.com/ref-10527-1.html>
- Максаковский В. П. – Экономическая и социальная география мира
- Гладкий Ю. Н., Николина В. В. – География. Современный мир
- Е. М. Домогацких, Н. И. Алексеевский – Экономическая и социальная география мира