

Каменный век

Каменный век — древнейший и наиболее продолжительный исторический период, в течение которого основные орудия труда и оружие изготавливались главным образом из камня. Продолжительность его составляет около 2,6 млн лет — с антропогенеза (появления человека) до появления металлов. Гранью, отделяющей человека от его ближайших предков, является начало изготовления орудий труда определённых форм при помощи специальных приёмов обработки.

Хронология каменного века



Периодизация палеолита

Палеолитический период истории человечества принято делить на ряд хронологических этапов:

- нижний или ранний палеолит — от 2,6 млн до 100—80 тыс. лет назад;
- средний палеолит — от 100—80 до 35—40 тыс. лет назад;
- верхний или поздний палеолит — около 40—12 тыс. лет назад.

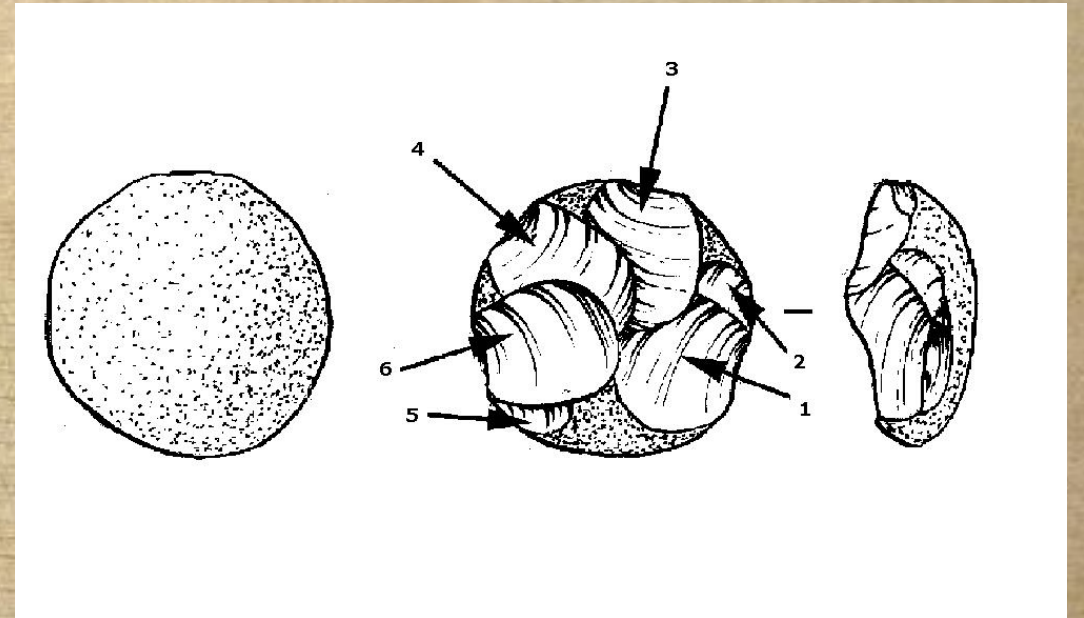
Олдувайская эпоха (2,6–1,8 млн лет назад)

Эта эпоха получила своё название по памятникам ущелья Олдувай в Кении (Восточная Африка), открытым и исследованным археологами Мери и Луисом Лики в 60-х гг. XX в. Памятники раннего этапа этой эпохи, относящиеся к эоплейстоцену, пока малочисленны и открыты преимущественно в Африке. В Европе обнаружен лишь один такой памятник — это грот Валлоне во Франции, однако его раннеплейстоценовый возраст не бесспорен. На Кавказе, в Южной Грузии, исследуется стоянка Дманиси, имеющая возраст 1,6 млн лет, на которой кроме серии каменных изделий найдена челюсть *Homo erectus*.

Орудия и техника изготовления

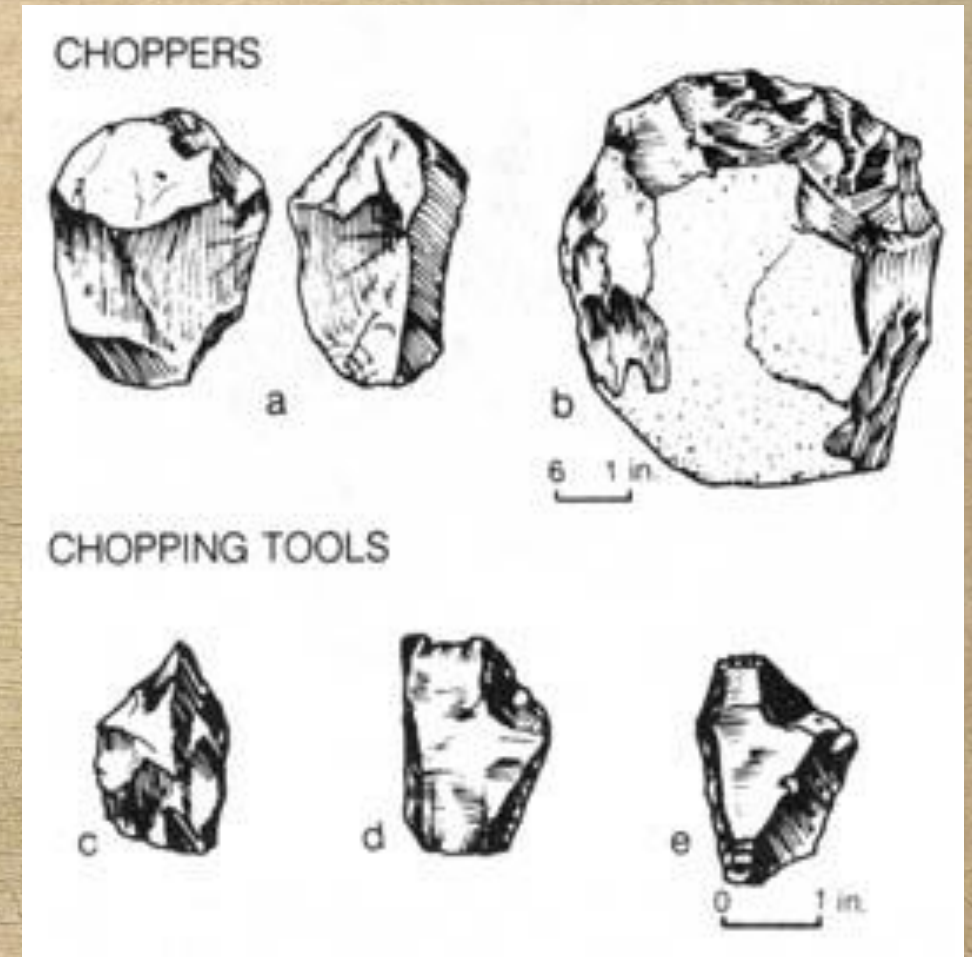
Для олдувайской эпохи характерны три основных группы орудий: многогранники, чопперы и орудия на отщепках.

Многогранники — это грубо обработанные, округлые камни с многими гранями, полученными в результате оббивки. Среди многогранников выделяются *дискоиды*, *сфероиды*, *кубоиды*. Предполагается, что они были ударными орудиями и служили для обработки растительной и животной пищи.



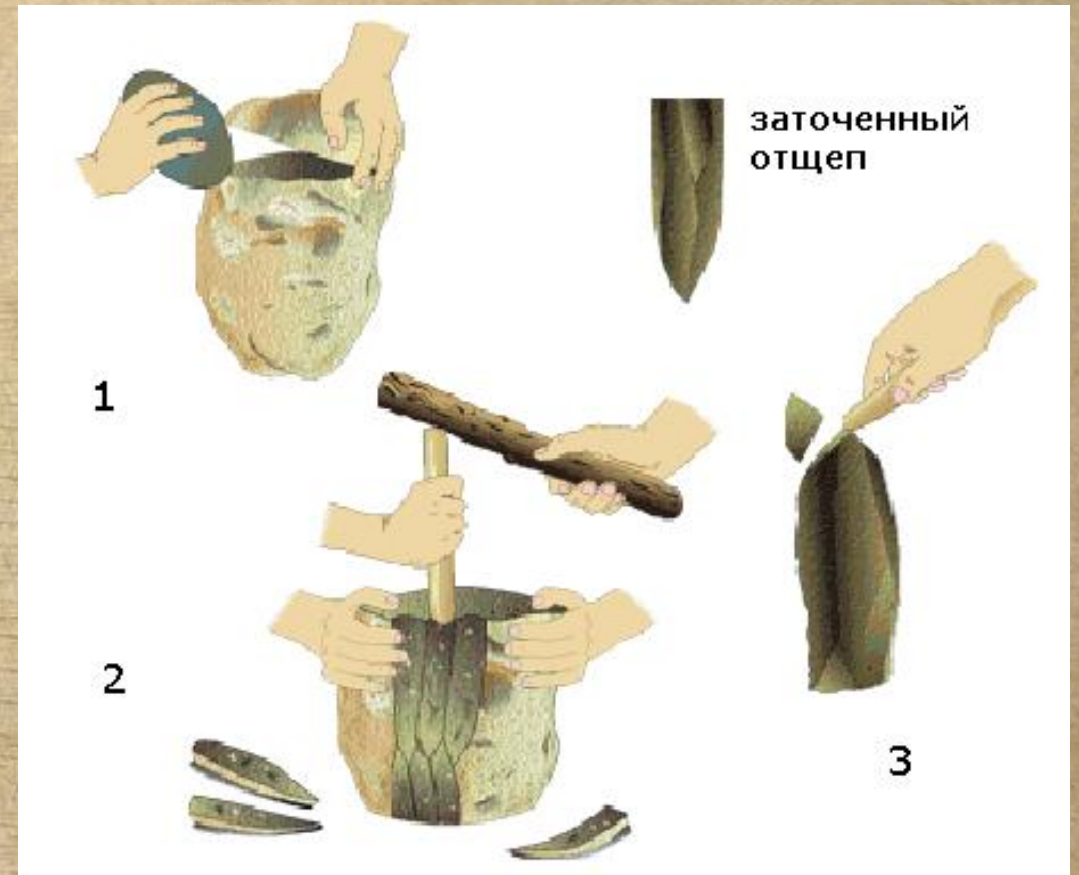
Орудия и техника изготовления

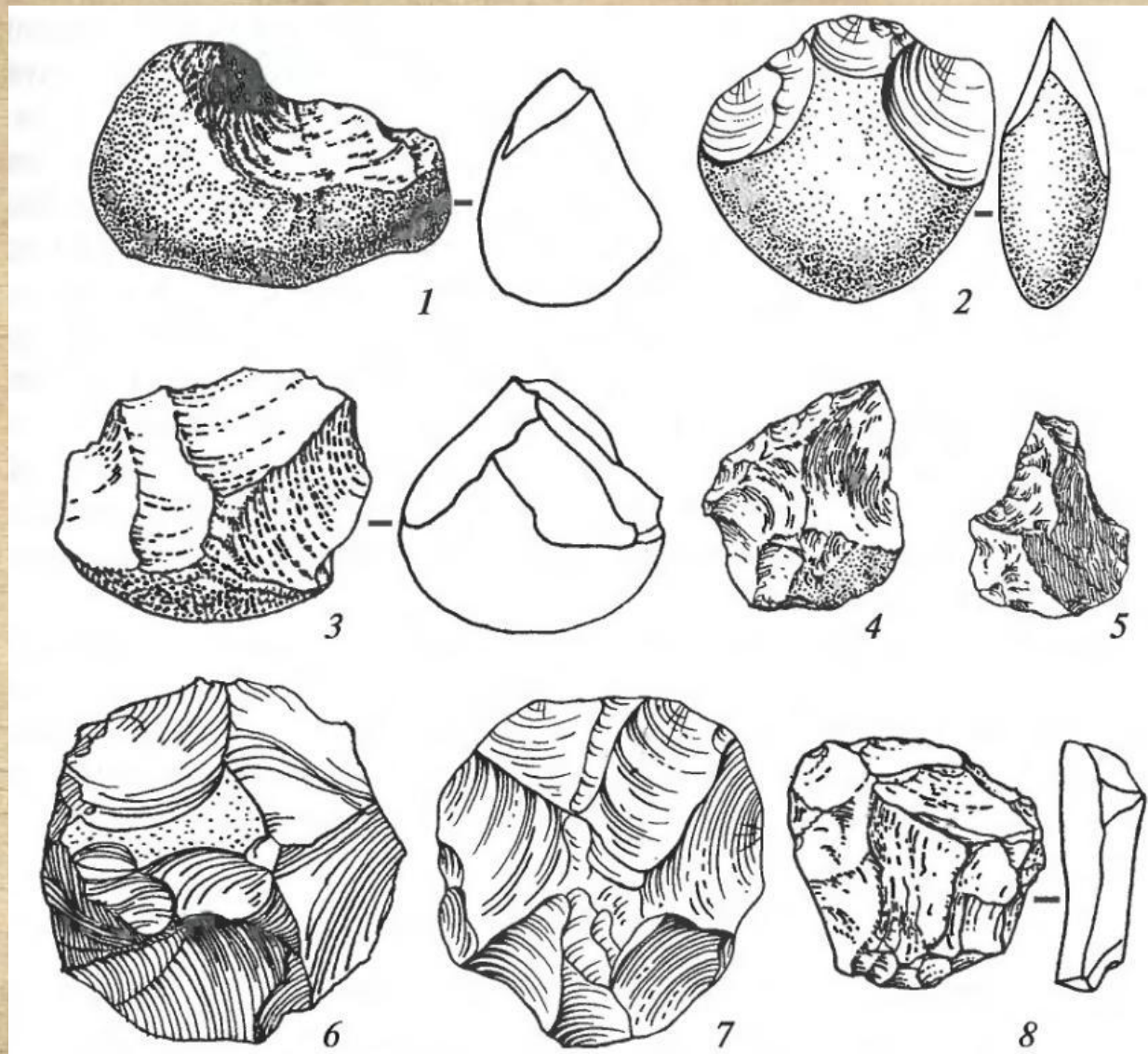
Чопперы и чоппинги — характернейшие орудия эпохи. Это массивные орудия, изготовленные, как правило, из гальки, у которой несколькими последовательными ударами стёсан и заострён конец или край, образующий лезвие. При обработке лезвия с одной стороны изделие называется чоппером, в случаях, когда лезвие оббито с двух сторон, — чоппингом.



Орудия и техника изготовления

Орудия из отщепов представлены скрёблами, отщепами с зубчатыми и выемчатыми краями, грубыми остриями. Кроме того, крайне редко встречаются скребки, резцы, но эти типы получают широкое распространение только в верхнем палеолите. Орудия из отщепов могли использоваться в различных трудовых операциях — резание, скобление, прокалывание и т.д.





1 — чоппер; 2, 3 — чоппинги; 4, 5, 8 — орудия на отщепах;
6, 7 — дисковидные нуклеусы

Ашельская культура (1,7–0,1 млн лет назад)

Ашельские памятники распространены значительно шире, чем олдувайские: они известны в Африке, Передней, Южной и Юго-Восточной Азии. Много их в Южной и Западной Европе — во Франции, Англии, Бельгии, Германии, Италии, Испании, Югославии. В Средней Европе их значительно меньше. В Северо-Восточной Евразии ашельские памятники немногочисленны и относятся ко второй половине ашеля. Приурочены они к южным районам — Кавказ и Предкавказье, Молдавия, Приднестровье и Приазовье, Средняя Азия и Казахстан, Алтай, Монголия.



Орудия и техника изготовления

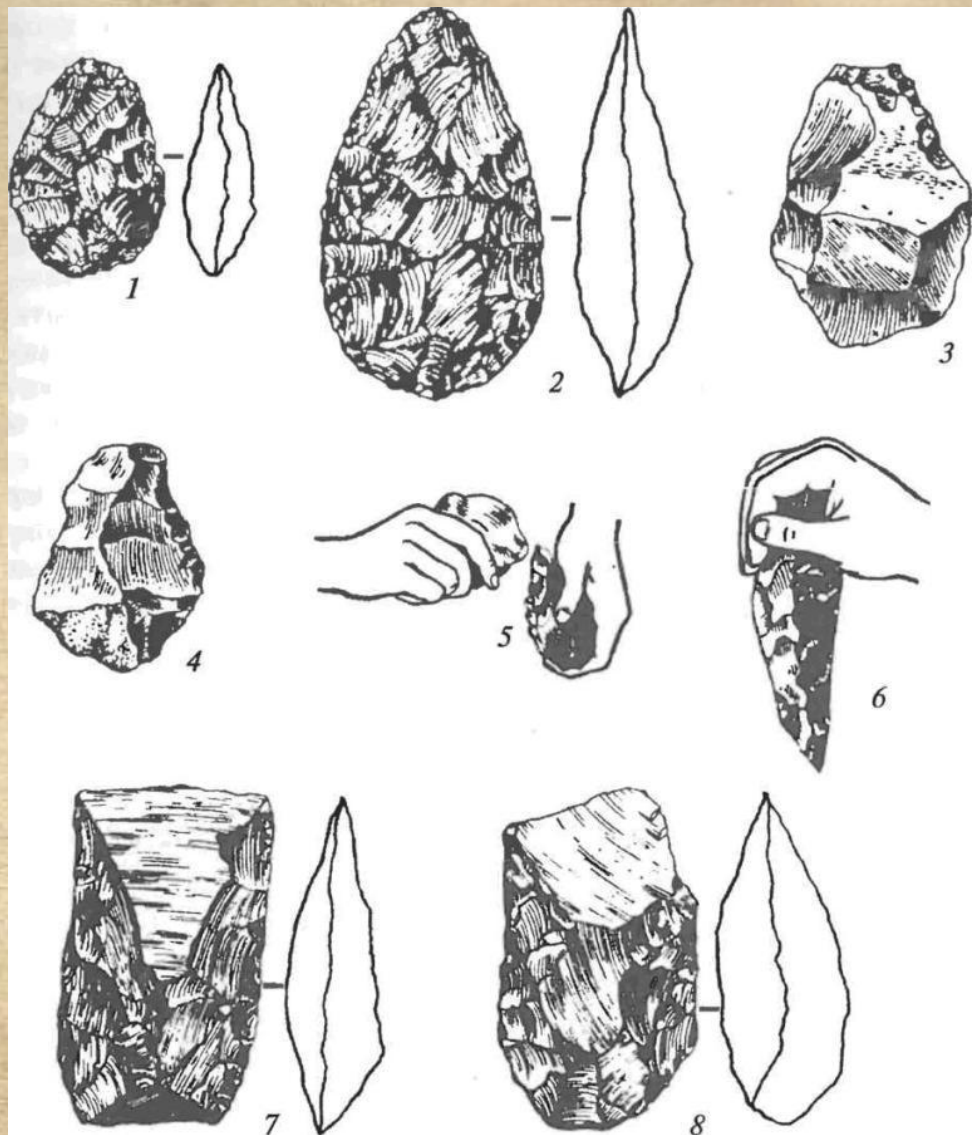
Появились новые типы орудий — ручное рубило и колун-кливер, которые отличались по форме и были крупнее орудий олдувайской эпохи.

Ручное рубило — крупное массивное орудие (до 35 см), сделанное из куска камня или отщепы методом двусторонней оббивки. Чаще всего оно имеет один заострённый конец и два продольных массивных лезвия; общая форма орудия — овальная или миндалевидная.





Колуном, или кливером, называют другой тип двусторонне обработанного крупного орудия, имеющего необработанное ретушью поперечное лезвие и симметрично обработанные края.



1-4 — рубила; 5 — изготовление рубила; 6 — использование рубила;
7, 8 — кливеры (колуны)

Расселение на Северном Кавказе

На Северном Кавказе древний человек появился ещё в эпоху нижнего палеолита, о чём свидетельствовали архаичные каменные изделия, найденные в карьере Цимбал на Тамани и в урочище Игнатенков куток близ ст. Саратовской на р. Псекупс (бассейн Кубани). Геологический возраст наиболее древнего слоя пещеры Треугольный грот указывает на то, что первоначальное заселение Северного Кавказа произошло около 700-600 тыс. лет назад.

Расселение на Северном Кавказе

Более широкое расселение людей на Северном Кавказе происходило в периоды межледниковых потеплений. Последнее такое межледниковое потепление в эпоху раннего палеолита имело место около 130-80 тыс. лет назад. Многочисленные следы расселения людей этого времени на Северном Кавказе открыты в основном в Причерноморье и Прикубанье. В Прикубанье известно более 60 пунктов нижнепалеолитических местонахождений. Сосредоточены они главным образом по берегам таких рек, как Абин, Псекупс, Карта, Фортеть-янка, Белая, Курджипис, Хаджох, Ходзь и т.д.

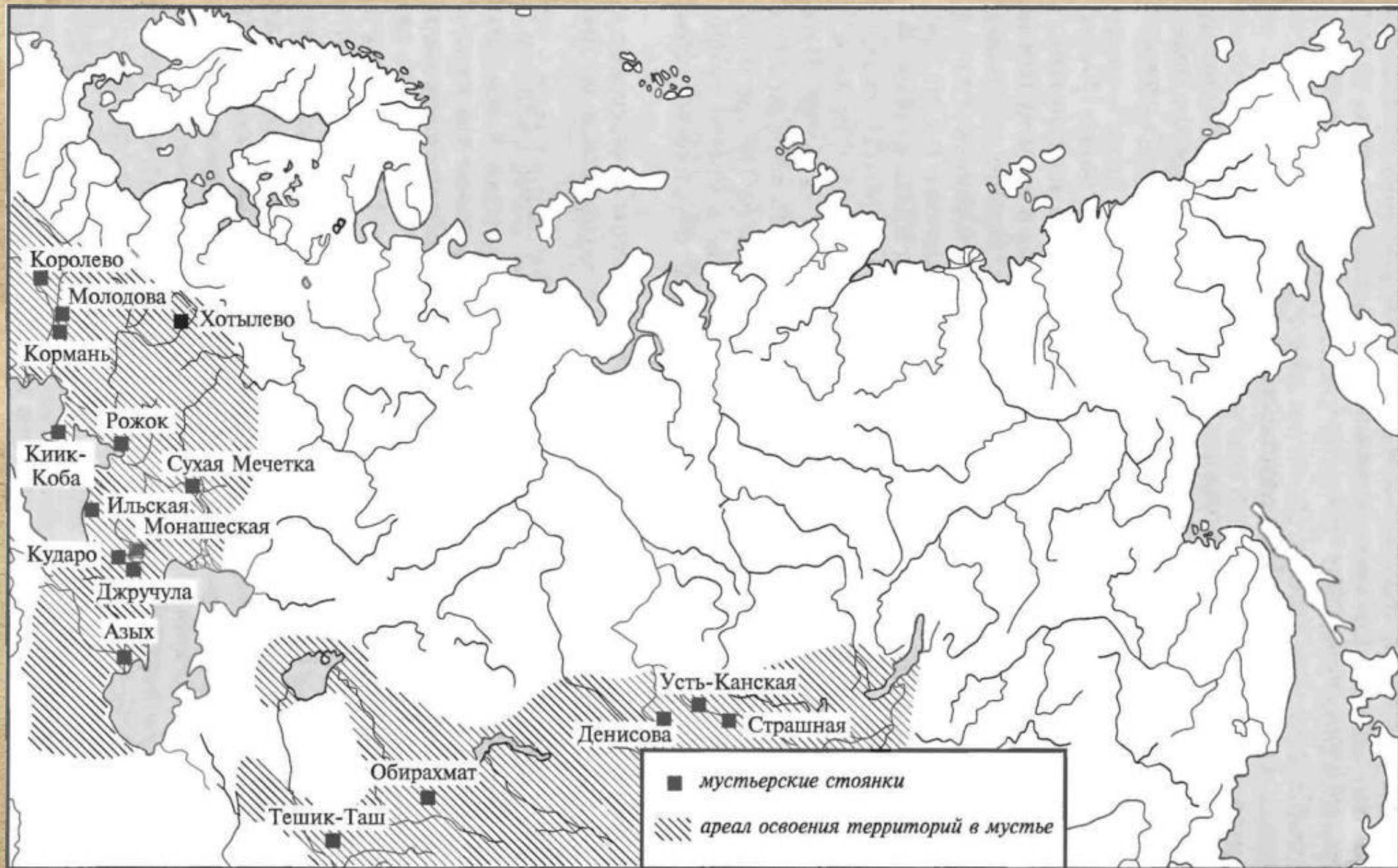
Мустьерская эпоха (300–30 тыс. лет назад)

Мустьерский период пришёл на смену ашельской археологической культуре в Евразии. Это время выделяют как средний палеолит. Мустьерский период совпал с концом рисс-вюрмского межледниковья, началом вюрмского оледенения в Евразии и распространением человека неандертальского типа. Территория расселения неандертальцев была обширнее, а приспособленность к окружающей среде выше, чем у людей раннего палеолита.

Стоянки

Стоянки мустьерской культуры известны в Выхватинцах в Молдове, на берегах Среднего Дона и Средней Волги, в Антоновке в Приазовье, на Днепровских порогах, в Усть-Канской им. Окладникова и Страшной пещерах на Алтае. Одним из опорных памятников Северной Азии является Денисова пещера в Горном Алтае.



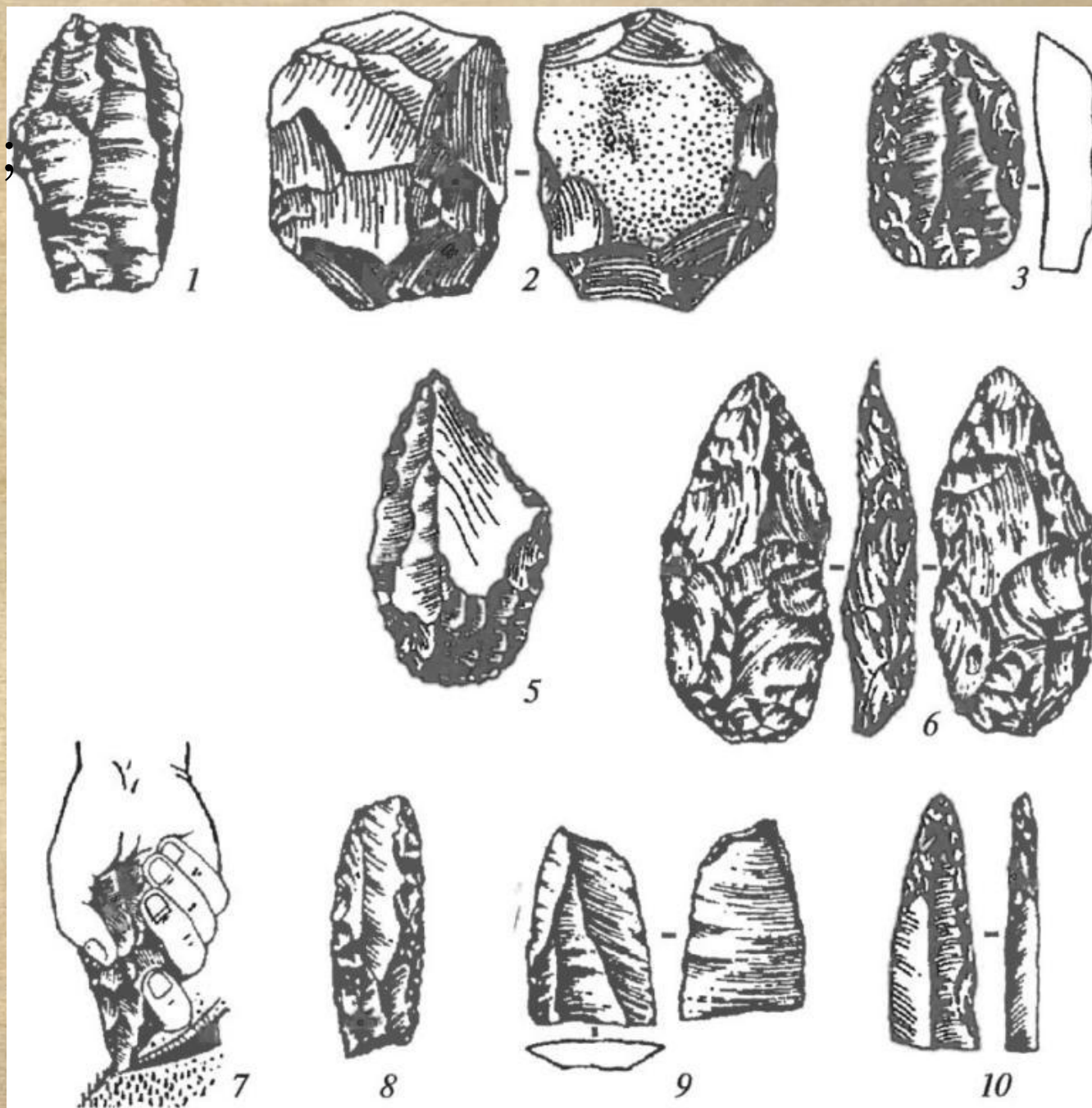


Орудия и техника их изготовления

Для эпохи в целом характерно совершенствование техники расщепления камня: мустьерские нуклеусы очень разнообразны. Наиболее распространенные типы нуклеусов — дисковидные или черепаховидные (леваллуазские), аморфные, протопризматические. Основные виды заготовок, получаемых при расщеплении нуклеусов, — отщепы и пластины.








- 1 — подпризматический нуклеус;
2 — дисковидный
(леваллуазский) нуклеус;
3 — скребок;
4, 5 — остроконечники;
6 — бифас;
7 — использование
остроконечника;
8 — скребло;
9 — резец;
10 — острие



Антропогенез

По мнению разных исследователей, родиной человечества могла быть Евразия, Австралия и Южная Америка, но поскольку теория Дарвина считается основополагающей для современного научного мира, местом происхождения человеческой расы, берущей начало от обезьян одного вида, принято воспринимать Африку.

Антропоиды	Гоминиды — прямоходящие приматы				
<p>Dryopithecus</p> <p>Обезьяноподобное животное; возраст 18–9 млн лет</p>	<p>Australopithecus</p> <p>Человекообразная обезьяна; возраст около 5 млн лет</p>	<p>Homo erectus</p> <p>Человек прямоходящий; возраст 2 млн–500 тыс. лет</p>	<p>Homo sapiens</p>		
			<p>Человек разумный; возраст 500–30 тыс. лет</p>	<p>Человек разумный; возраст 40 тыс. лет</p>	<p>Человек разумный; 10 тыс. лет</p>
		<p>Древнейший человек (питекантроп, синантроп, гейдельбергский человек и др.)</p>	<p>Древний человек неандерталец</p>		
			<p>Новые люди</p>		
			<p>Кроманьонец</p>	<p>Современный человек</p>	
<p>Внешний вид</p>					
	<p>Размеры небольшие; лазающие и ходящие в полувыпрямленном положении</p>	<p>Рост 120–150 см, масса 20–50 кг; прямохождение, рука — хватательный орган</p>	<p>Невысокий рост, массивный костяк</p>	<p>Невысокий рост (155–165 см), массивный костяк, коренастый, походка согнутая</p>	<p>Рост до 180 см, физический тип современного человека</p>

Homo erectus

Эректус, или человек прямоходящий, существовал 1 млн. — 300 лет назад. Своё название получил от окончательного перехода к прямой ходьбе.

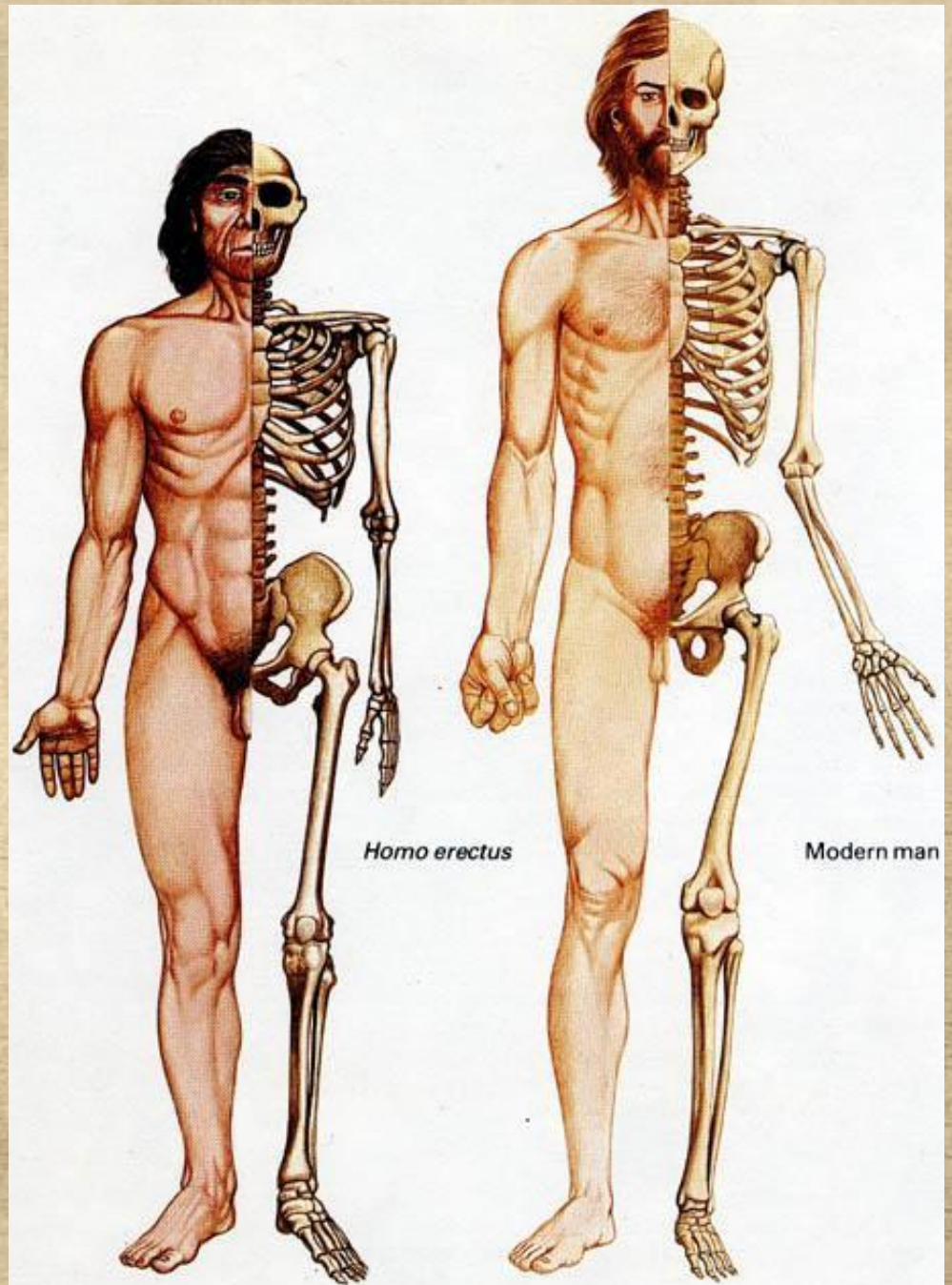
Эти гоминиды продолжали расселение по планете, достигнув на востоке Индонезии, а на западе — Испании. При этом население, судя по всему, концентрировалось в южных областях и не выходило за пределы субтропического пояса.

Создатели ранней и средней ашельской культуры.



Особенности человека прямоходящего:

- обладал умением речи и абстрактно мыслить;
- умел создавать достаточно сложные предметы труда, обращаться с огнём. Существует предположение, что прямоходящий человек мог добывать огонь самостоятельно;
- внешним видом напоминает черты современных людей. Однако имеются значительные отличия: стенки черепа достаточно толстые, лобная кость располагается ниже и имеет массивные надглазные выступы. Тяжёлая нижняя челюсть более крупная, а подбородочный выступ почти незаметен;
- самцы были намного крупнее самок;
- рост около 150-180 см, размер мозга увеличился до 1100 см³.

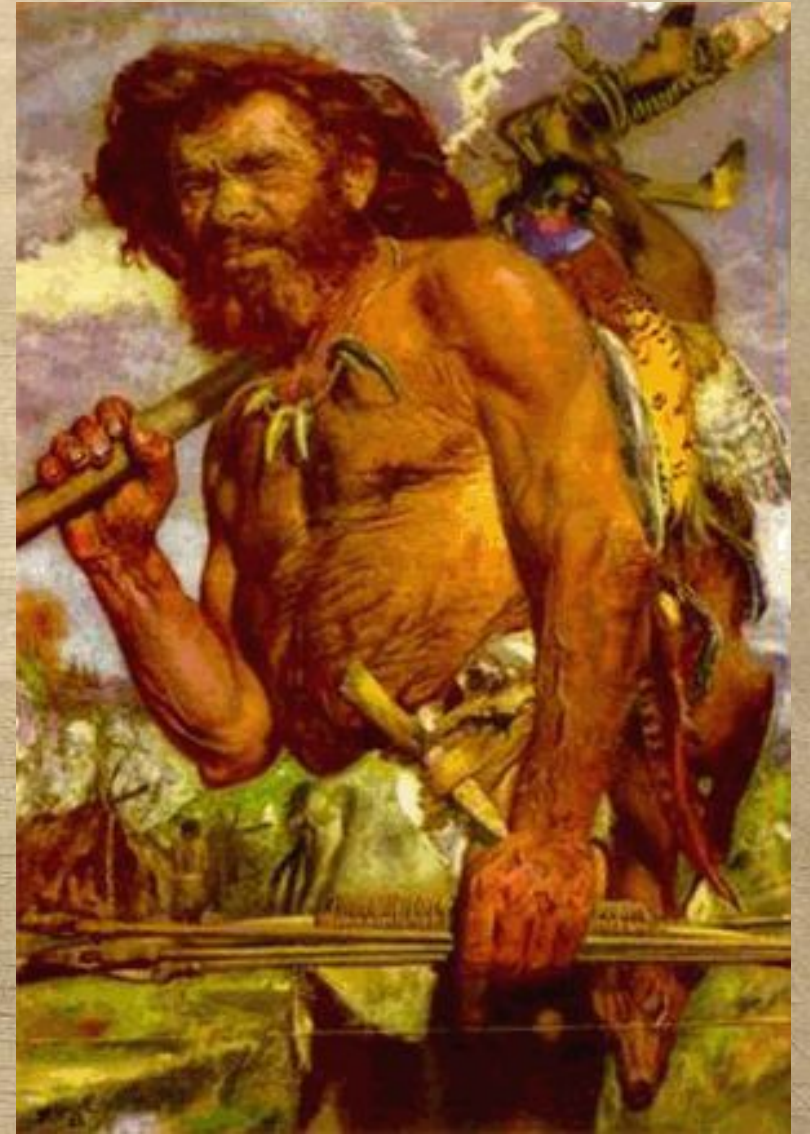


Homo erectus

Modern man

Неоантропы

Первыми современными людьми, которые появились как разумный вид, были неоантропы (от греческого — «новые люди»). Таких людей ещё называют кроманьонцами (происхождение термина обуславливают найденными останками неоантропа в гроте Кро-Маньон в 1868 году во Франции). По данным археологов, люди неоантропы жили около 35-40 тысяч лет назад. Хотя есть теория, что они возникли ещё 65-70 тысяч лет назад.



Неоантропы

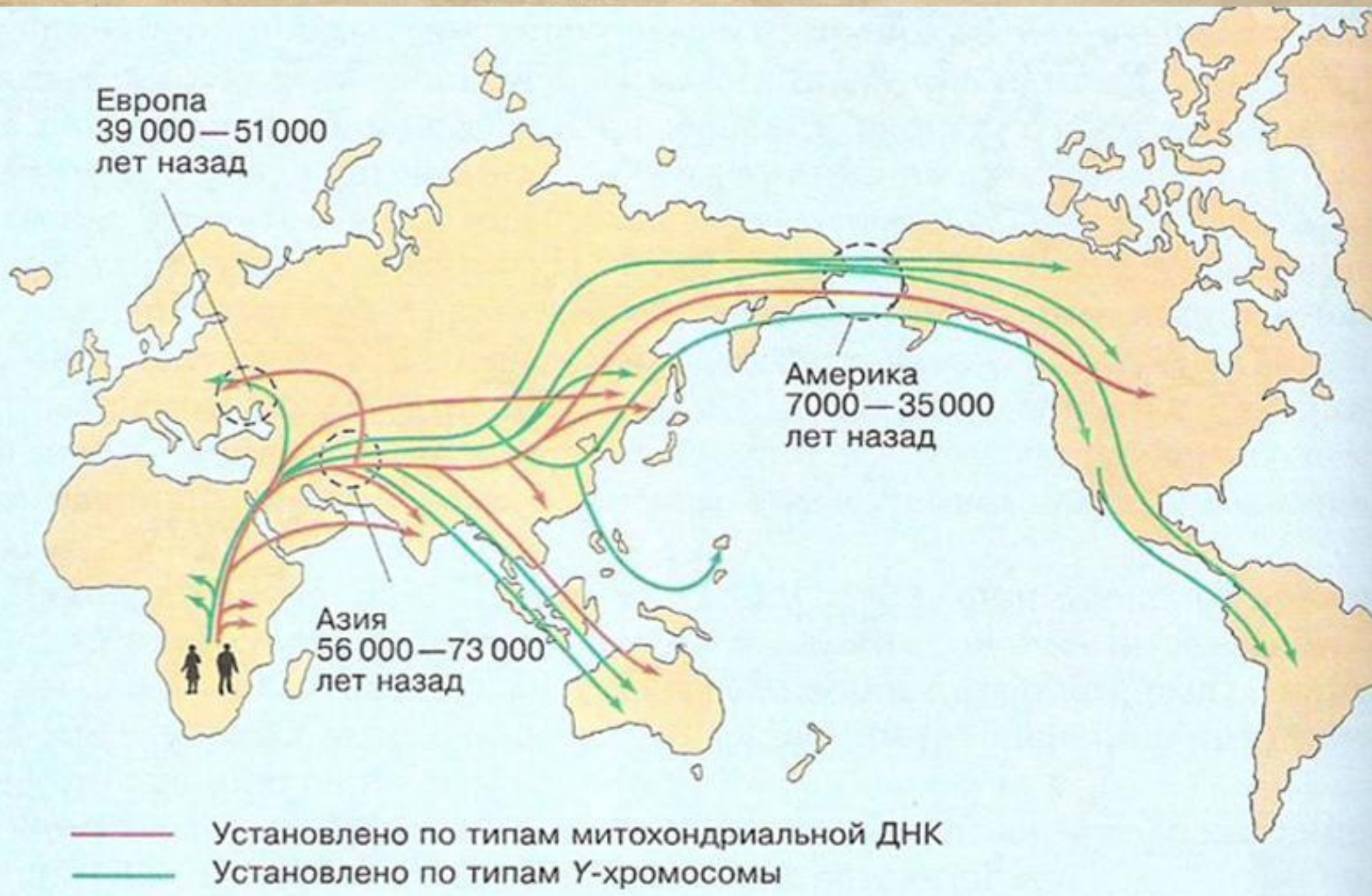
Сравнивая с современным человеком, они практически ничем не отличались – имели аналогичные особенности скелета и черепа, туловища и конечностей. Череп немного видоизменился. В первую очередь это коснулось челюстного аппарата. Он стал менее выдающимся и меньшим в размерах. Высота черепного свода увеличилась. Мозг так же потерпел преобразования. Есть существенная разница в строении черепа неантропа и предшественников (палеоантропов и архантропов).



География поселения неоантропов

Хоть и принято считать родиной возникновения современную Францию, останки их находили на многих континентах. Неоантропами принято считать всех жителей эпохи палеолита. Их останки находили (кроме Франции, Кро-Маньон) на территории современных стран:

- Великобритании (юг Уэльса);
- Чехии (юг Моравии);
- Румынии (река Дунай, Карпатские горы);
- Сербии (правый берег Дуная, Национальный парк Джердап);
- России (Сунгирь, Маркина гора, Оленеостровский могильник, Денисова пещера);
- Южном Крыму (пещера в горном массиве Крымских гор).



Мезолит

Эпоху каменного века между палеолитом и неолитом иногда называют эпипалеолитом, средним каменным веком, голоценовым палеолитом, но чаще всего — мезолитом. Археологические культуры и памятники мезолита относятся большинством исследователей к трём климатическим фазам послеледникового времени: пребореалу — от 8,3 до 7,5/7 тыс. лет до н.э., бореалу — 7,5/7-6 тыс. лет до н.э. и началу атлантического периода (атлантикума) — 6-5,5 тыс. лет до н.э. Практически все исследователи соотносят мезолит с периодом от XX до VI, а в некоторых районах и до V тысячелетия до н.э.



Орудия и техника их изготовления

Обработка камня во многом продолжила традиции палеолита. Прежде всего, развивается призма-тическая техника раскалывания. Получение и использование тонких микропластинок правильных очертаний достигает в мезолите своего расцвета. Перестройка характера охоты, вызванная изменениями окружающей среды, требовала усовершенствования всех видов метательного оружия, в частности лука и стрел.

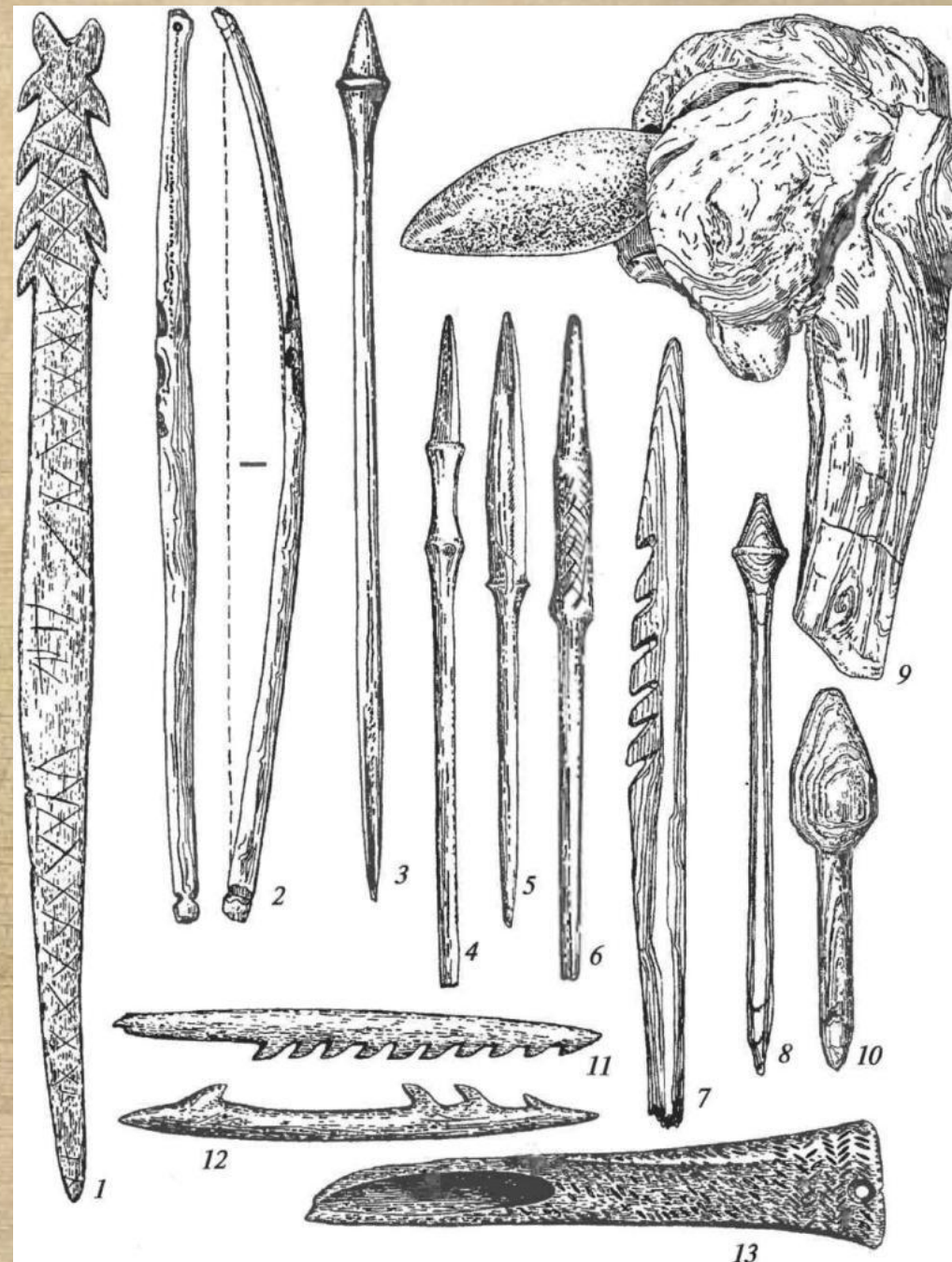


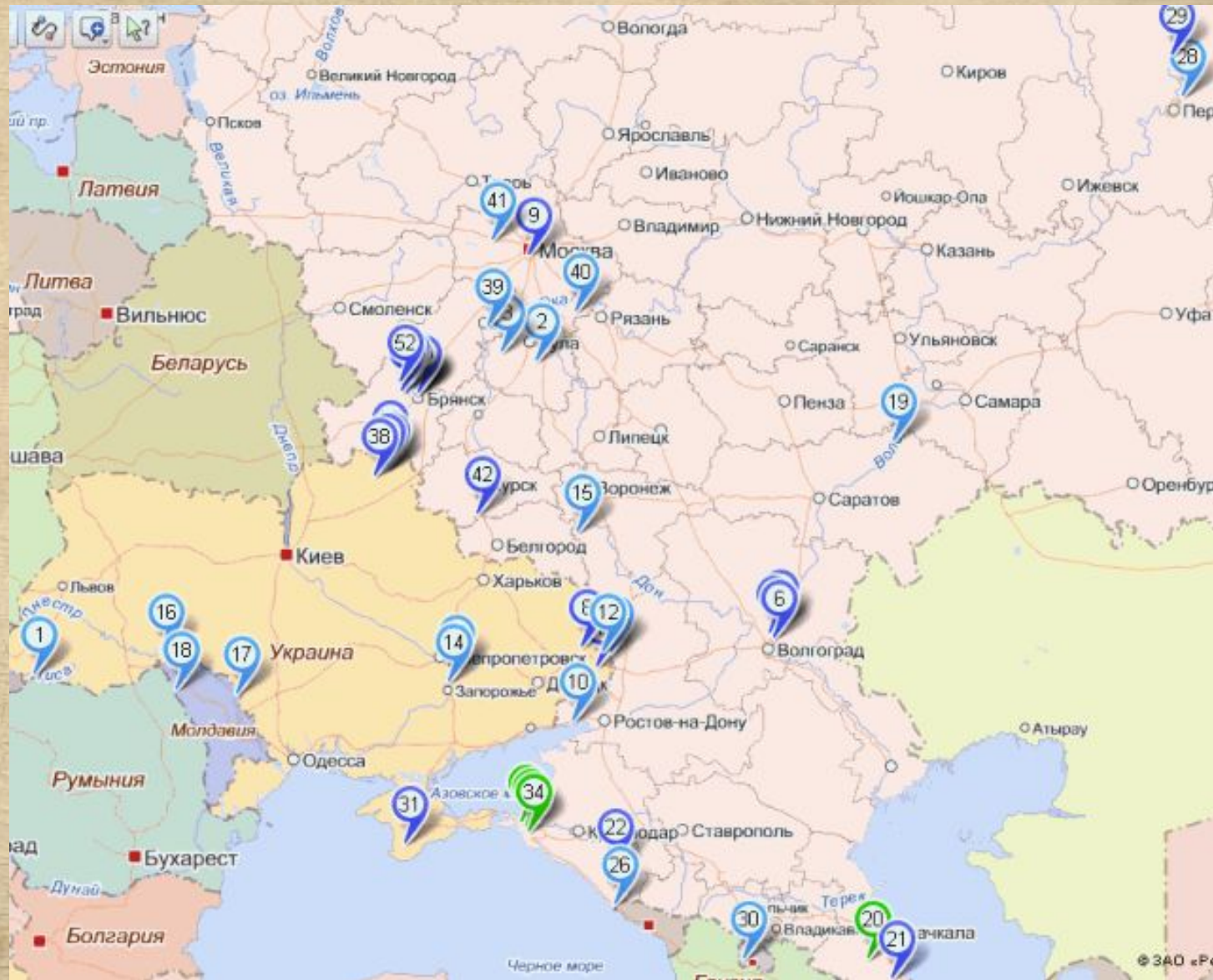
Костяные изделия:

- 1 — кинжал;
3-6 — стрелы;
11, 12 — гарпуны;
13 — струг

Деревянные изделия:

- 2 — лук;
7 — гарпун;
8, 10 — наконечники стрел;
9 — топор с муфтой
из соснового корня
из соснового корня





Карта распространения памятников олдувая (зелёные), ашеля (голубые) и мустье (синие) на Русской Равнине.