

# ФОНЕТИКА И ФОНОЛОГИЯ

---

# ОБЪЕКТ И ПРЕДМЕТ ФОНЕТИКИ

---

- Фонетика – наука о звуковом материале языка, законах его использования, исторических изменениях в этом материале и приемах его использования.
- Звуковой материал – звуки, слоги, ударение. интонация – изучаются в 3 аспектах

# АСПЕКТЫ ИЗУЧЕНИЯ ЗВУКОВОГО МАТЕРИАЛА

---

- 1. акустический
- 2. биологический ( или артикуляционный)
- 3. функциональный (или фонологический)



# АКУСТИЧЕСКИЙ АСПЕКТ В ИЗУЧЕНИИ ЗВУКОВ ЯЗЫКА

---

- Каждый звук (в том числе и звуки языка) есть физическое явление – колебательное движение, передаваемое через упругую среду (воздух) и воспринимаемое человеческим слухом. Это колебательное движение характеризуется акустическими признаками, рассмотрение которых и составляет акустический аспект изучения звуков языка.

# АКУСТИЧЕСКИЙ АСПЕКТ

- Тон – равномерные, периодические колебания
- Шум – неравномерное непериодическое колебание
- Языковые звуки сочетают в разных пропорциях тоны и шумы.

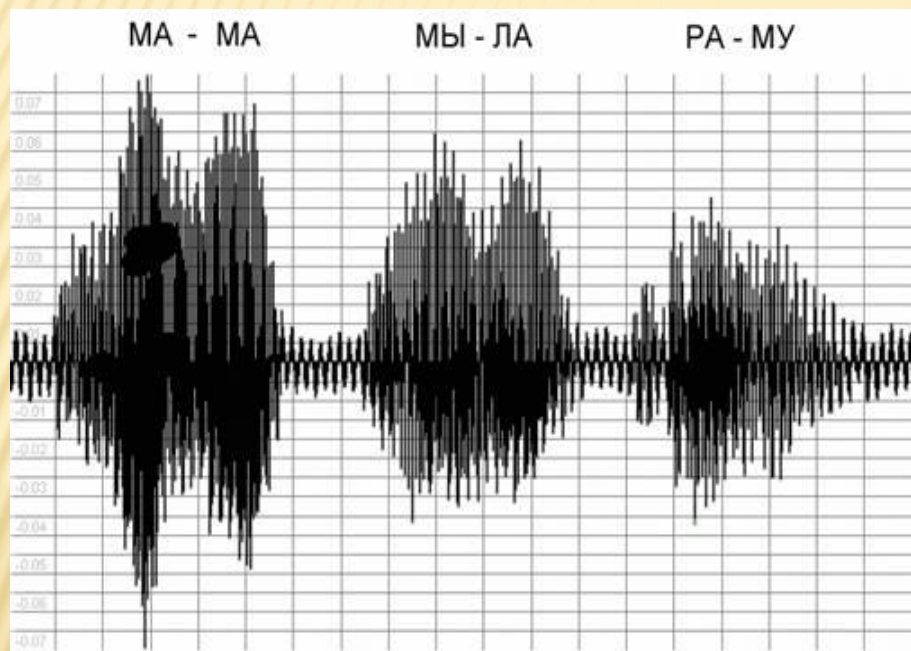
# АКУСТИЧЕСКИЙ АСПЕКТ

---

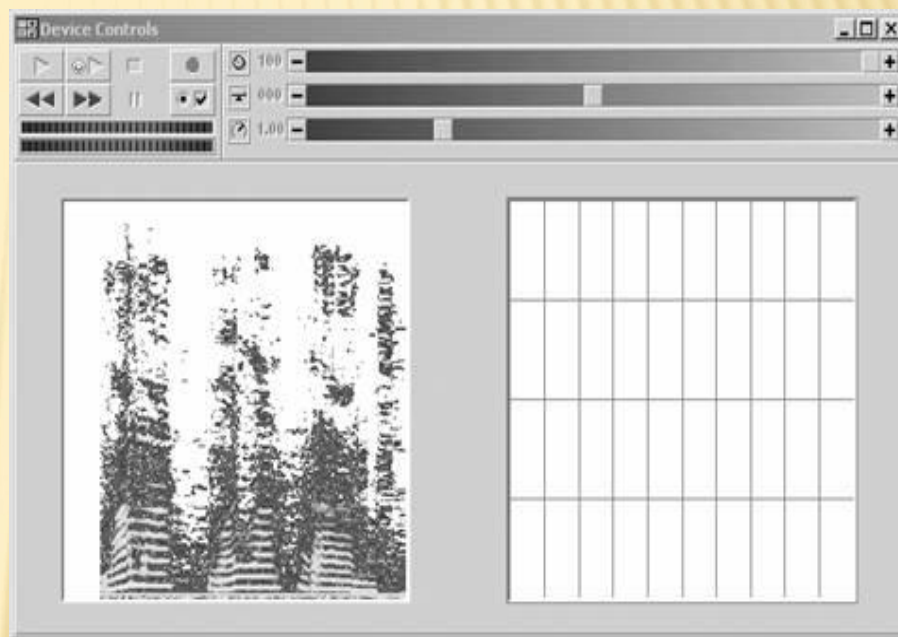
- Звуки характеризуются:
- Высотой
- Силой (интенсивностью)
- Длительностью (долготой)
- Тембром
- Звуки могут изучаться при помощи спектрального анализа



1. МАМА МЫЛА  
РАМУ.



2. МАМА МЫЛА  
РАМУ

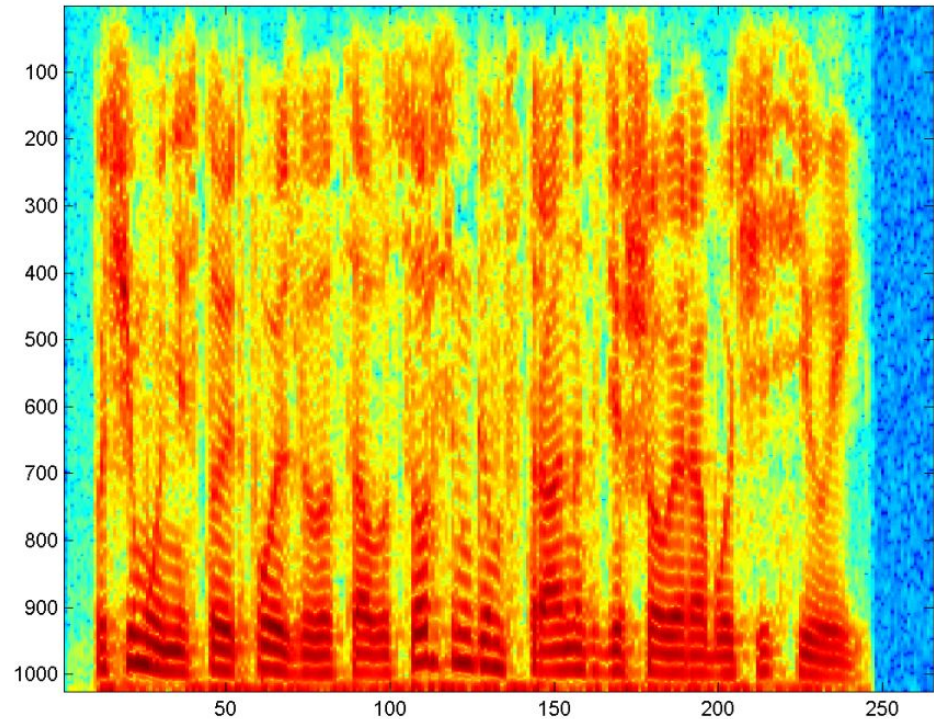


ОСЦИЛЛОГРАММА И СПЕКТОГРАММА  
ПРЕДЛОЖЕНИЯ

- 
- На осциллограмме 1. отчетливо видно, что в начале предложения громкость звука резко увеличивается, а затем уменьшается от слога к слогу.
  - На этой осциллограмме видны отдельные аллофоны, составляющие речь. Обратите внимание, что в слове *мама* первый слог выглядит несколько иначе, чем второй.



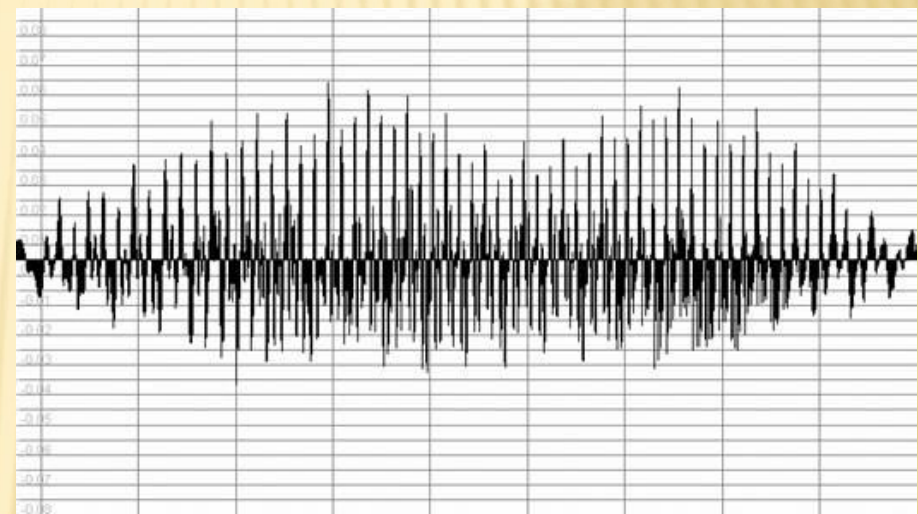
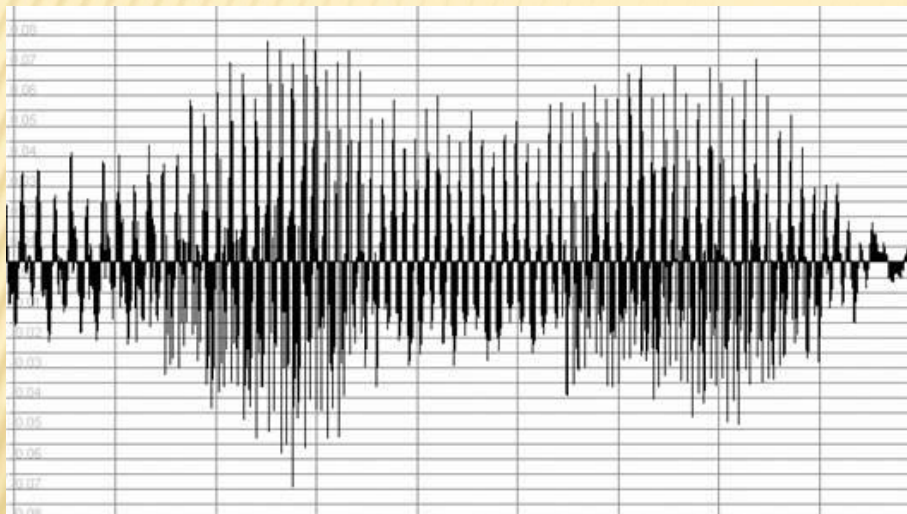
На спектрограмме видно, как спектр изменяется со временем. При этом по горизонтальной оси откладывается время, а по вертикальной — частота сигнала. Что же касается интенсивности, то она обозначается цветом. В Программе Gold Wave частота, имеющая малую интенсивность, цветом, затем следуют цвета пурпурный, голубой, циан, зеленый, желтый Красный цвет соответствует максимальной интенсивности



## СПЕКТРОГРАММА В ЦВЕТЕ

МАМА

МЫЛА



СПЕКТОГРАММЫ ОТДЕЛЬНЫХ СЛОВ



# БИОЛОГИЧЕСКИЙ АСПЕКТ

---

- Рассмотрение звуков языка с точки зрения процессов, происходящих в организме при произнесении звуков и при их восприятии составляет содержание **биологического аспекта** в изучении звуков. Биологический аспект подразделяется на *произносительный* и *перцептивный*.



# АРТИКУЛЯЦИЯ

---

- Совокупность работ дыхательного аппарата и движений произносительных органов, необходимая для произнесения соответствующего звука, называется **артикуляцией** этого звука.
- Она состоит из трех моментов: **экскурсии, выдержки и рекурсии.**
- **Экскурсия** – это начальный момент, когда органы речи готовятся к произношению.
- **Выдержка**, или центральный момент, - это момент произношения звука, его звучания.
- **Рекурсия** – заключительный момент, когда органы речи завершают произношение.

# ПРОИЗНОСИТЕЛЬНЫЕ ОРГАНЫ

- Произносительные органы делятся на активные и пассивные. Активные выполняют те или иные движения при произнесении звука, а пассивные являются лишь точкой опоры для активного органа.
- Активные произносительные органы: голосовые связки, язык, губы, небная занавеска. В некоторых языках язычок и задняя стенка глотки.
- Учитывая работу произносительных органов, необходимую для произнесения каждого звука, получаем **анатомо-физиологическую или артикуляционную классификацию звуков**



# ГЛАСНЫЕ И СОГЛАСНЫЕ ЗВУКИ

- Все звуки речи делятся на **гласные и согласные**. Различаются они артикуляционно и акустически.  
Есть два источника звуков речи. Один – это колебания голосовых связок в момент прохождения через гортань струи воздуха. Это колебания гармонические, периодические; они создают тон, музыкальный звук. Другой источник звуков речи – шум, негармонический звук. Он возникает в результате преодоления воздушной струей различных препятствий.
  - При образовании **гласных** голосовые связки дрожат, но струя воздуха проходит через рот свободно, не встречая никаких препятствий. В акустическом плане они характеризуются преобладанием музыкального тона, или голоса.
  - При образовании **согласных** струя воздуха преодолевает препятствие в ротовой полости. В акустическом произношении они представляют собой либо сочетание шума с голосом, либо только шум. Этим основным артикуляционным и акустическим различием между гласными и согласными обусловлены и другие их отличия.
- В.А.Богородицкий называл гласные «рто-раскрывателями»: чем громче мы их произносим, тем шире раскрываем рот. Согласные – «рто-смыкателями»: чем громче мы их хотим произнести, тем теснее должны сблизить органы речи.



# КЛАССИФИКАЦИЯ ГЛАСНЫХ ЗВУКОВ

- Гласные – это чисто тоновые звуки. Возникнув в гортани в результате колебания голосовых связок, музыкальный тон (голос) приобретает особый тембр в надгортанных полостях. Рот и глотка – это те резонаторы, в которых и формируются различия между гласными. Эти различия определяются объёмом и формой резонирующих полостей, которые могут изменяться в результате движения губ, языка и нижней челюсти. Каждый гласный произносится при особом, свойственном только этому звуку положении органов речи.

В русском языке 6 гласных звуков: [и], [э], [о], [у], [а], [ы]. Артикуляционная классификация гласных звуков основывается на трёх признаках: 1) участии губ; 2) степени подъёма языка по вертикали по отношению к нёбу; 3) степени продвинутости языка вперёд или отодвинутости назад по горизонтали.

**1. По участию губ** гласные делятся на **огубленные** (лабиализованные) и **неогубленные** (нелабиализованные). При образовании лабиализованных гласных губы сближаются, округляются и выпячиваются вперёд, уменьшая выходное отверстие и удлиняя ротовой резонатор. Степень огубленности может быть различной: меньшая у [о], большая у [у].

- **К лабиализованным** гласным относятся: [о], [у].
- **Нелабиализованными** гласными являются: [а], [э], [и], [ы].

□

# КЛАССИФИКАЦИЯ ГЛАСНЫХ

□ **2. По степени подъёма языка по вертикали по отношению к нёбу различаются гласные верхнего подъёма:** [и], [ы], [у]; **среднего подъёма:** [э], [о]; **нижнего подъёма:** [а]. При артикуляции гласных верхнего подъёма язык занимает крайнее верхнее положение. Нижняя челюсть при это слегка отходит от верхней, создавая узкий раствор рта, поэтому гласные верхнего подъёма также называют узкими. При артикуляции гласных нижнего подъёма нижняя челюсть опущена в крайнее нижнее положение, создавая широкий раствор рта, поэтому гласные нижнего подъёма называют также широкими.

**3. По степени продвинутости языка вперёд или отодвинутости его назад по горизонтали различаются гласные переднего ряда:** [и], [э], **среднего ряда:** [ы], [а], **заднего ряда:** [у], [о]. При артикуляции гласных переднего, среднего или заднего ряда язык располагается соответственно в передней, средней или задней части полости рта. Форма языка при этом бывает различна. При образовании гласных переднего ряда по направлению к передней части нёба приподнимается передняя часть языка. При образовании гласных заднего ряда приподнимается по направлению к задней части нёба задняя часть языка. А при образовании гласных среднего ряда язык либо приподнимается средней частью к средней части нёба, как бывает при произнесении [ы], либо лежит плоско, как при произнесении [а].

**Таким образом, характеризуя гласные звуки, необходимо учитывать: участие или неучастие губ в их образовании; место их образования и способ образования.**



# АРТИКУЛЯЦИОННАЯ КЛАССИФИКАЦИЯ СОГЛАСНЫХ ЗВУКОВ

□

В характеристику согласных звуков входит пять основных признаков: 1) место образования шума, 2) способ образования шума, 3) уровень шума (сонорность/шумность), 4) глухость / звонкость, 5) твёрдость / мягкость.

В русском языке 36 согласных звуков: [б], [б'], [в], [в'], [г], [г'], [д], [д'], [ж], [з], [з'], [й'], [к], [к'], [л], [л'], [м], [м'], [н], [н'], [п], [п'], [р], [р'], [с], [с'], [т], [т'], [ф], [ф'], [х], [х'], [ц], [ч'], [ш], [ш: '].

**Место образования** – та часть речевого аппарата, где сближаются или смыкаются органы речи во время артикуляции согласного. Место образования согласного определяется результатом взаимодействия двух подвижных органов (губы, язык) или подвижного и неподвижного (нёбо, зубы), в связи с чем согласные можно определять как по активным, так и по пассивным органам речи. В основу классификации согласных по месту образования положено строение речевого аппарата (в пределах верхних резонаторов). По месту образования все согласные делятся на губные и язычные.



# КЛАССИФИКАЦИЯ СОГЛАСНЫХ ПО МЕСТУ ОБРАЗОВАНИЯ

- ▣ **Губные** подразделяются на **губно-губные** [б, б', п, п', м, м'] и **губно-зубные** [в, в', ф, ф']. При образовании этих звуков роль активных органов выполняют губы, особенно нижняя губа, роль пассивных – зубы. При артикуляции губно-губных обе губы смыкаются, при артикуляции губно-зубных нижняя губа сближается с верхними зубами.
- ▣ **Язычные** согласные различаются в зависимости от того, какая часть спинки языка – передняя, средняя или задняя – является активным органом при образовании звука. Язычные подразделяются на **переднеязычные** [д, д', т, т', з, з', с, с', ш, ж, ш:', ц, ч, р, р', н, н', л, л'], **среднеязычный** [j] и **заднеязычные** [к, к' г, г', х, х'].
- ▣ **Переднеязычные** согласные образуются в результате прикосновения спинки или кончика языка к соответствующим частям переднего нёба или зубов. По пассивному органу эти согласные имеют общее название передненёбных и делятся на такие разновидности, как **зубные** [д, д' т, т', ц, з, з', с, с', н, н'. л, л'] и **нёбные** [ш, ж, р, р', ч]. При образовании зубных передняя часть спинки языка вместе с кончиком артикулирует как единое целое, смыкаясь (или сближаясь) с верхними зубами. При образовании нёбных согласных не только передняя часть спинки языка сближается с передней частью нёба, но и задняя часть спинки языка оттягивается назад, сближаясь с задним мягким нёбом.
- ▣ **Среднеязычный** (по пассивному органу – средненёбный) звук [j] образуется сближением средней части спинки языка со средним нёбом.
- ▣ **Заднеязычные** звуки образуются смыканием [к, к' г, г'] или сближением [х, х'] задней части языка с неподвижным нёбом.

# КЛАССИФИКАЦИЯ СОГЛАСНЫХ ЗВУКОВ ПО СПОСОБУ ОБРАЗОВАНИЯ

- ▣ **Определить способ образования** согласного – значит, выяснить, как создаётся преграда, каков её характер, простая она или сложная, и как она преодолевается выдыхаемой воздушной струёй. По способу образования различают согласные:

**Смычные** (иначе: взрывные, мгновенные, затворные), необходимым моментом артикуляции которых является полный затвор органов речи, преграждающий выход воздушной струе наружу. Эта преграда устраняется сильным и коротким толчком воздуха, который быстро выходит наружу, производя эффект «взрыва». Именно в этот момент и образуются смычные согласные [б, б', п, п', д, д', т, т', к, к', г, г'];

**Щелевые** (или фрикативные), при произнесении которых органы речи уже не образуют затвора, а только сближаются, оставляя узкую щель для прохождения струи воздуха [в, в' ф, ф', з, з', с, с', ж, ш, ш:', j, х, х'];

**Аффрикаты** (смычно-щелевые) – сложные согласные [ц, ч]. Своеобразие аффрикат в том, что они на начальной основе образования формируются как смычные: органы речи плотно примыкают друг к другу (ср. [т]). Однако «взрыва» не происходит, так как органы речи до этого успевают перейти на артикуляцию щелевых звуков [с, ш], и в момент выдержки аффрикаты звучат уже как щелевые того же места образования, где прежде был затвор. Таким образом, при образовании аффрикат воздушной струе приходится преодолевать сложную преграду (в отличие от образования смычных и щелевых, где преграда простая);



# КЛАССИФИКАЦИЯ СОГЛАСНЫХ ЗВУКОВ ПО СПОСОБУ ОБРАЗОВАНИЯ

- **Смычно-проходные** согласные [л, л', м, м', н, н']. В процессе их образования в полости рта образуется смычка и при этом имеется доступ для свободного прохождения воздуха через нос или рот. Данные согласные подразделяются на носовые [м, м', н, н'] и боковые [л, л']. Носовые согласные характеризуются полным смыканием ротовой полости и одновременным опусканием нёбной занавески. Воздух свободно проходит через носовую полость. При образовании боковых звуков передняя часть языка смыкается с нёбом, боковые части языка опускаются, образуя с обеих сторон выход для выдыхаемой струи воздуха.
- **Дрожащие** согласные образуются путём дрожания (вибрации) кончика языка и смыкания и размыкания его с альвеолами: [р, р'].

- 
- **По уровню шума** (степени его интенсивности) согласные делятся на **сонорные** [л, л', м, м', н, н', р, р', ј] и **шумные** [б, б' п, п', д, д', т, т', к, к', г, г', в, в' ф, ф', з, з', с, с', ж, ш, ш:', ј, х, х', ц, ч]. Интенсивность шума у шумных согласных значительно выше, чем у сонорных (от лат. *sonorus* – звучный). Объясняется это различиями в напряжённости органов речи и в силе струи воздуха при произнесении сонорных и шумных согласных. Шумные согласные образуются при большем, чем у сонорных, напряжении мышц в том месте ротовой полости, где возникает преграда струе воздуха. Поэтому и сила струи воздуха, выходящей из ротовой полости во время речи, при произнесении шумных согласных гораздо больше, чем при произнесении сонорных.



# КЛАССИФИКАЦИЯ СОГЛАСНЫХ ЗВУКОВ

- По звонкости / глухости шумные согласные образуют пары: [б - п], [в - ф], [г - к], [д - т], [ж - ш], [з - с] и др. Звуки в этих парах отличаются друг от друга только тем, что одни из них образуются шумом и голосом (звонкие), а другие только шумом (глухие).
- К непарным согласным относятся: глухие [х, ц, ч, ш:'], не имеющие соотносительных пар по звонкости. Также непарными являются сонорные согласные [л, л' м, м', н, н', р, р', ј], не имеющие пары по глухости.
- От положения средней части спинки языка зависит деление согласных на **твёрдые** и **мягкие**. При образовании мягких согласных возникает дополнительная артикуляция – средняя часть спинки языка приподнимается к твёрдому нёбу. Это дополнительное движение, совмещающееся и взаимодействующее с основной артикуляцией согласного, называется **палатализацией**. Общая артикуляторная особенность твёрдых согласных – отсутствие палатализации.
- Большинство согласных являются парными по твёрдости-мягкости:  
[б - б', п - п', д - д', т - т', в - в', ф - ф', с - с', з - з', м - м', н - н', р - р', л - л', к - к', г - г', х - х'].
- Все остальные согласные непарные: [ц, ш, ж] – только твёрдые согласные, не имеющие мягкой пары. [ч, ш:', ј] – только мягкие согласные.

# КЛАССИФИКАЦИЯ СОГЛАСНЫХ ЗВУКОВ

- Основная артикуляция непарного звука [j] – поднятие средней части языка к твёрдому нёбу. Это та артикуляция, которая является дополнительной при образовании мягких согласных звуков. Для [j] она оказывается основной и единственно возможной., поэтому звук [j] называют **палатальным (мягкий)**, а мягкие согласные – **палатализованными (смягчёнными)**.
- Помимо палатализации, есть такие виды дополнительной артикуляции, как лабиализация – вытягивание и округление губ;
- назализация (от лат. *nasus* – нос) – опущение мягкого нёба, обеспечивающее выход воздушной струе в носовую полость, что придаёт всем согласным дополнительный носовой оттенок.
- Веляризация (от лат. *Velaris* – задненёбный) – добавочное движение задней части языка в сторону мягкого нёба при артикуляции заднеязычных согласных.
- Но в русском языке только палатализация имеет самостоятельное фонематическое значение, так как мягкие согласные выступают самостоятельными фонемами.



# ИЗМЕНЕНИЕ АРТИКУЛЯЦИИ В ПОТОКЕ РЕЧИ

---

- Изменения в потоке речи могут быть 1) комбинаторными, вызванными взаимодействием между артикуляциями звуков, находящимися в потоке речи в непосредственном или близком соседстве; и
- 2) собственно позиционными, связанными с положением звука в безударном слоге либо в конце слова.

# КОМБИНАТОРНЫЕ ИЗМЕНЕНИЯ

- 1. **аккомодация** – изменение в артикуляции согласных под влиянием соседних гласных и в артикуляции гласных под влиянием соседних согласных. В русском языке согласные перед огубленными гласными тоже лабиализуются: Ср: брата - брату. В современном русском языке, как правило, гласные приспособляются к согласным. Все русские гласные перед мягкими согласными артикуляционно более закрыты и напряжены, акустически - менее звучны: *бит - бить, кон - конь, пар - парь, цел - цель, дул - дуль*. Гласные и согласные звуки относятся к звукам различного типа и до конца уподобиться друг другу не могут, поэтому аккомодации касаются лишь частичного приспособления звуков.



# КОМБИНАТОРНЫЕ ИЗМЕНЕНИЯ

## □ 2. ассимиляция

Ассимиляция бывает **полной и частичной**. При полной ассимиляции оба взаимодействующих звука становятся совершенно одинаковыми, например, *бе[ш]шумный*, *[ж]жечь*. Если после ассимиляции звуки сохраняют различие, то ассимиляция является неполной, или частичной. Например, в слове *сбить* [с] уподобляется [б] только по звонкости и мягкости [*з'*]бить, оставаясь при этом переднеязычным зубным звуком.

По направлению уподобления различают ассимиляцию **прогрессивную (прямую) и регрессивную (обратную)**. Если предшествующий звук уподобляется последующему, то происходит регрессивная ассимиляция, как во всех приведенных выше примерах. При прогрессивной ассимиляции, которая в русском языке встречается значительно реже регрессивной, последующий звук изменяется под влиянием предшествующего. Например, в английском языке после звонких согласных окончание - s произносится как [z]: *hand[z] -руки*, *read[z] -читает*; рус. диалектное *Ванькя* из *Ванька*.

Взаимодействовать могут как смежные звуки, тогда это ассимиляция **контактная**, так и звуки, разделенные другими звуками, тогда это ассимиляция **дистактная**, или **дистантная**. Русскому литературному языку дистактная ассимиляция не свойственна, хотя и встречается в диалектах и разговорной речи, например: *чичас* из *сейчас*, *ху-люган* из *хулиган*.

# КОМБИНАТОРНЫЕ ИЗМЕНЕНИЯ

- **Диссимиляция** (от лат. *dissimilatio* - расподобление) противоположна ассимиляции: она заключается в расподоблении двух одинаковых или подобных звуков. Например, в просторечном произношении изменение губного [м] в зубной [н] перед губным [б]: *бонба* из *бомба*. В русском литературном языке диссимиляция встречается редко, она характерна для ненормированной речи (диалекты, просторечие, детская речь). Диссимиляции, как и ассимиляции, возникают между звуками одного типа - гласными либо согласными. Они также могут быть прогрессивными (просторечное *пролубь* из *прорубь* - изменение последующего [р] в [л]) и регрессивными (просторечное *колидор* из *коридор* - изменение предшествующего [р] в [л]).
- Возможна диссимиляция контактная и дистактная. Из дистактных диссимиляций типичны расподобления [р], когда из двух [р] один звук превращается в [л]: *коридор* - *колидор*, *прорубь* - *пролубь*, *секретарь* — *секлетарь*, *директор* — *дилектор*.



# КОМБИНАТОРНЫЕ ИЗМЕНЕНИЯ

- К другим комбинаторным фонетическим процессам относятся диэрезы, эпентезы, протезы и метатезы, которые основываются либо на ассимилятивных, либо на диссимилятивных тенденциях, либо на тех и других вместе.
- Диэреза**, или **выкидка**, чаще всего происходит на ассимилятивной основе и представляет собой выпадение; звука в сложном сочетании звуков, например: *честный*, *счастливый*, *лестница* выпадает [т], *праздный* выпадает [д]. Разновидностью диэрезы является **гаплогогия**, когда выкидке подвергается один из двух непосредственно следующих друг за другом слогов: *знаменосец* из *знаменоносец*, *трагикомедия* из *трагикокомедия*, *розоватый* из *розововатый*. Однако в отличие от диэрезы основой гаплогогии выступает диссимиляция.
- Диссимилятивную основу имеют чаще всего и **эпентезы**, или **вставки** дополнительных, неэтимологических согласных или гласных звуков. Вставки возникают при освоении заимствований (например, [j]-отовая эпентеза в иноязычных словах на -ia: *familia* - *фамилия*, *Italia* - *Италия*, *agia* - *ария*, *India* - *Индия*), в ненормированной речи (диалекты, просторечие, детская речь): *шпиён*, *скорпиён*, *Родивон*, *какаво*, *страм*, *ндрав*.
- На ассимилятивной и диссимилятивной основе могут осуществляться **метатезы**, то есть перестановки звуков. Метатеза возникает при освоении заимствованных слов (*футляр* из нем. *Futteral*, *Фрол* из лат. *Floris*, *тарелка* < *талерка* ср. польск. *Talerz*), в просторечии и диалектах, детской речи: *ведьмедь* вместо *медведь*, *ралёк* вместо *ларёк*, *макейка* вместо *камейка* из *скамейка*.
- Еще одним комбинаторным фонетическим процессом является **протеза**, или **надставка**-приставление звука к началу слова. Протетическими могут быть как согласные, так и гласные звуки. Например, в белорусском языке протетическими выступают согласные [в], [г], [j] и гласные [а], [і]: *восень*, *вакно*, *Ганна*, *ён*, *яна*. В южнорусских диалектах известно протетическое [и], разгружающее группу начальных согласных: *ишла* вместо *шла*, *Ильгов* вместо *Льгов*, *Ильвовна* вместо *Львовна*.

# ПОЗИЦИОННЫЕ ИЗМЕНЕНИЯ

- К основным **позиционным** фонетическим процессам относят редукцию безударных гласных, гармонию гласных и оглушение звонких согласных в конце слова.
- Редукция** (от лат. *reductio* - отодвигание назад) - это изменение артикуляционных и акустических характеристик звука, связанное с сокращением его длительности или ослаблением напряженности. Редукции подвергаются в основном гласные звуки, хотя встречается редукция согласных и даже слогов и слов. Безударные гласные, подвергшиеся редукции, выступают как звуки с невыполненной артикуляторной программой, например, гласный [o] в словах *водá*, *водовóз*. Полная степень редукции происходит при полном исчезновении гласного, например, в таких словах, как *жáв[o]ронки*, *прóв[o]лока*, *сúтол[o]ка*.
- Гармония гласных**, или **сингармонизм**, характеризуется уподоблением гласных в аффиксах гласному корню. В зависимости от артикуляционного признака выделяют различные типы сингармонизма, но чаще всего в учебной литературе гармонию гласных рассматривают по уподоблению звуков по ряду. Сингармонизм присущ тюркским, финно-угорским, тунгусо-маньчжурским и некоторым другим языкам (ср. заимствования в русском языке - *шалаш*, *баран*, *сундук*, *утюг*, *урюк*, *бурдюк*).
- Оглушение звонких согласных** на конце слова перед паузой как позиционный фонетический процесс наблюдается во многих языках мира. Этот процесс характерен и для русского языка, например, в словах *дуб*, *зуб*, *город*, *труб*, *дуг* происходит оглушение конечного звонкого согласного. Физиологической основой этого явления считается преждевременное возвращение произносительного аппарата в состояние покоя.



# ФОНОЛОГИЧЕСКИЙ АСПЕКТ ИЗУЧЕНИЯ ЗВУКОВ

---

- Изучением звуков с точки зрения их функций в процессе общения, т.е. в социальном аспекте, занимается функциональная фонетика, или фонология.
- Понятие фонемы является одним из центральных в современной фонетике.
- Основоположниками учения о фонеме были выдающиеся лингвисты И.А. Бодуэн де Куртенэ и его ученик Л.В. Щерба. Именно русской науке обязана мировая лингвистика созданием учения о фонеме.
- Понятие фонемы не следует отождествлять с понятием звука. Всякий членораздельный звук речи обязательно выступает представителем какой-либо фонемы. Звук речи – это конкретный звук, произнесённый конкретным лицом в конкретном случае. Звуки языка – это множество звуков речи, близких друг другу в артикуляционно-акустическом отношении, определяемых говорящими как тождество.

# ФОНЕМА

---

- Имеется несколько определений фонемы, каждое из которых отражает отдельные стороны её многогранной и сложной сущности.
- Фонема – независимая единица звуковой системы языка. Она может выделяться не только в сопоставлении с другими фонемами, потенциально связанными со значением, но и независимо от значений, только на фоне других фонем.
- Фонема имеет несколько функций. Она является объектом восприятия: именно фонемы, представленные теми или иными конкретными звуками, воспринимает человек с помощью органов чувств (слуха). В этом заключается **перцептивная** функция фонемы. Самая существенная её функция – **различительная**: она различает звуковые оболочки слов и морфем. Ср: бур-бор-бар.
- Фонема – сложное явление. Она состоит из ряда признаков, не существующих самостоятельно, вне фонемы, но существующих одновременно в фонеме.
- Итак, **фонемой** называется кратчайшая звуковая единица, способная быть единственным внешним различителем морфем и слов.



# ВАРЬИРОВАНИЕ ФОНЕМ И ИХ ДИСТРИБУЦИЯ

- Варьирование фонем происходит по двум причинам: внеязыковым и языковым.
- Внеязыковые изменения случаются в зависимости от того, произносим мы слово басом или тенором, громко или тихо, торопливо или медленно и т.д. и т.п.
- Изменение звучания фонемы, обусловленное её позицией в слове или речевом потоке связано с причинами языковыми.
- Варьирование фонем, вызванное языковыми причинами, приводит к тому, что одна и та же фонема в разных условиях звучит не одинаково. Т.е одна фонема может объединять в себе ряд физически разных звуков. [Г] неогубленное и [г] огубленное, (брата-брату), например. Или е открытое и [е] суженное (уже и сажень). Эти звуки, объединяемые как разновидности одной фонемы, называются вариантами этой фонемы или её аллофонами (аллофонемами) . Варианты фонемы обусловлены характером фонетического окружения. Основной вариант – тот, который выступает в изолированном положении или большинстве фонетических окружений. Другие варианты – специфические варианты фонемы, обусловленные позиционными и комбинаторными изменениями в артикуляции фонемы. Специфические варианты – это обязательные варианты, но есть еще и факультативные – они связаны с возрастными, социальными или др. внеязыковыми обстоятельствами произношения (например картавое р). Совокупность всех позиций и окружений, в которых этот элемент встречается в данном языке, называется **дистрибуцией**. Обязательные варианты фонем или аллофоны находятся в отношении **непересекающейся или дополнительной дистрибуции**. А факультативные варианты находятся в отношении **свободной дистрибуции или свободного варьирования**.

# ПРИЗНАКИ ФОНЕМЫ

---

- Определение признаков, составляющих содержание фонемы, занимает важное место в фонологии.
- Среди признаков фонемы различают конститутивные, дифференциальные и интегральные. Конститутивные – постоянные, независимые от позиции признаки. Дифференциальные – признаки, позволяющие отличить одну фонему от другой. Дифференциальные признаки фонем определяются с помощью противопоставлений. Интегральные – это такие признаки звуков, воплощающих фонемы, которые не участвуют в противопоставлении данной фонемы другим фонемам.



# ДИФФЕРЕНЦИАЛЬНЫЕ ПРИЗНАКИ ФОНЕМЫ

---

- Признаки, обеспечивающие различение фонем, получили название, дифференциальных. Дифференциальные признаки выявляются через противопоставления фонем или их оппозиции
- Существуют бинарные и тернарные типы оппозиций и групповая оппозиция
- Например: палатализованный-непалатализованный (труба-трубя), глухой-звонкий (бас-пас) – примеры бинарных оппозиций; а противопоставление –губной-переднеязычный-заднеязычный (бам-дам-гам) – пример тернарной оппозиции.
- Групповая оппозиция - деление на гласные и согласные

- 
- Дифференциальные признаки фонемы /b/ в русском языке:
  - **согласный,**
  - **губной,**
  - **смычный,**
  - **неносовой,**
  - **шумный,**
  - **звонкий,**
  - **непалатализованный.**



# СЛОГ

---

- Слог – минимальная произносительная единица речи. Состоит из ядра и периферии. Периферия может быть нулевой.
- Сонорная теория слога – слог относительно большей сонорности составляет ядро слога, а звуки меньшей сонорности – периферию.
- Теория мускульного напряжения – слог – отрезок звучания, произносимый одним импульсом мускульного напряжения произносительного аппарата.

# ТИПИЧНЫЕ МОДЕЛИ СЛОГА

---

- В языках выделяются разные типичные модели слога.
- В русском, английском, французском слоговые границы в слове не связаны с его смысловым членением на морфемы и являются подвижными при образовании грамматических форм. Дом: дома.
- Существуют языки слогового строя, в которых слог не изменяет ни своего состава, ни границ в потоке речи – китайский, бирманский, вьетнамский.



# ТИПЫ СЛОГОВ

- В качестве наиболее важных традиционно рассматриваются два варианта классификации слогов: по конечному звуку и по количеству гласного.
- **I. По конечному звуку** различают слоги:
- **Открытые** — то есть такие, которые заканчиваются непосредственно слогообразующим звуком и не имеют задней периферии;
- **Закрытые** — то есть такие, которые заканчиваются неслогообразующим звуком и, соответственно, располагают задней периферией.
- В некоторых языках оба названных типа слогов используются одинаково активно, в других — закрытые слоги отсутствуют. В частности, к числу языков открытого слога на определенном этапе своего развития принадлежал праславянский язык; в настоящее время в русском языке закрытые слоги возможны, однако используются существенно реже, чем открытые — группы согласных, находящиеся в позиции между двумя гласными, при слоговой делении принято относить к последующему гласному.
- **II. По количеству гласного** различают слоги:
- **Долгие** — то есть такие, которые включают в свой состав либо долгий гласный, либо группу из нескольких согласных;
- **Краткие** — то есть такие, в составе которых имеется краткий гласный и в то же время отсутствуют группы согласных.
- Различение долгих и кратких слогов было, в частности, характерно для древнегреческого и латинского языков. На современном этапе данное разделение актуально, к примеру, для арабского языка

# ПРОСОДИЧЕСКИЕ ЯВЛЕНИЯ

---

- Словесное ударение, слоговой акцент и интонация – относятся к просодическим явлениям или супрасегментным.
- Словесное ударение – выделение одного слога с помощью того или иного звукового средства
- Типы ударения: динамическое (силовое), количественное (квантитивное); музыкальное (тониическое); качественное.
- В русском языке – динамическое ударение., новые исследования показывают, что оно также и количественное и качественное.



# ТИПЫ УДАРЕНИЯ

---

- **Ударение может быть свободным и связанным**
- В русском языке ударение может падать на любой слог слова и на любую морфему – приставку, корень, суффикс и окончание: *вы́учить, по́ле, доро́га, вода́, напуга́ть*. Такое ударение называется **свободным**.
- *Связанным (фиксированным) называется словесное ударение в тех языках, в которых оно всегда (или почти всегда) падает на один определенный по порядку слог слова, например: только на начальный, только на конечный, только на предпоследний слог и т. д.* Начальное ударение имеем в финно-угорских языках, а из индоевропейских — в латышском, чешском, словацком (ср. в русском языке имена собственные и другие слова, заимствованные из этих языков: Хельсинки, Калевала — из финского; Таллин, Тарту — из эстонского; Рига, Райнис — из латышского; Прага, Дворжак, Гашек, робот — из чешского; Пётефи, чардаш — из венгерского и т. д.). Конечное ударение представлено в армянском (ср. Ереван, Сарьян), таджикском (Душанбе). Фиксированное ударение на предпоследнем слоге господствует в польском языке (ср. Варшава, Краков, Мицкевич, шляхта).

□

# ТИПЫ УДАРЕНИЯ

## ▣ Ударение может быть неподвижным и подвижным

Ударение в одних словах может быть **неподвижным** (при склонении и спряжении ударение в словоформах остается на одном и том же слоге: *дро́жу, дро́жишь, дро́жим...*, *заво́д, заво́да...*), в других – **подвижным** (при склонении и спряжении ударение в его формах оказывается на разных слогах: *голо́ва, голо́вы, голо́в...*; *пи́шу, пи́шешь...*). Продуктивным типом в русском языке является неподвижное ударение.

Словесное ударение в русском языке может различать: 1) смысл слова: *хло́пок – хлопок, бе́лка – белка, пи́ща – пища*;

2) формы одного и того же слова: *хо́дите – ходи́те, насы́пать – насыпа́ть, о́кна – окна*;

3) варианты слов: *добы́ча* (общеупотр.) – *до́быча* (проф.); *ди́кий* (лит.) – *дикóй* (диал.); *красивее* – *красивее* (прост.), *музыка* (нейтр.) – *музыка* (уст.)

Существуют и дублиеты, когда разница в месте ударения не значима: *ка́мбала – камбала, творог – творог, ржаветь – ржаветь* и др.



# ОТКЛОНЕНИЯ В СИСТЕМЕ УДАРЕНИЙ В РУССКОМ ЯЗЫКЕ

- В абсолютном большинстве слов русского языка место ударения достаточно устойчиво, а перемещение его подчиняется определенным закономерностям, что в целом составляет норму. Однако наряду с этим наблюдаются колебания в ударении отдельных слов, допускаемые литературной нормой, а в речи людей, недостаточно владеющих литературным языком, нередко случаи нарушения нормы.

Причинами колебаний и отклонений от нормы в отношении ударения являются: а) влияние местных диалектов: *добы́ча* (сев.) – *добы́ча, приговóр* (сев.) – *приговóр, ненави́сть* (юж.) – *ненави́сть, правну́к* (юж.)- *правну́к*; б) заимствованные слова с колеблющимся ударением. Одно и то же слово может заимствоваться из разных иностранных языков, различающихся системами ударения:

*áлкоголь* (из нем.) – *алкогóль* (влияние франц.)

*пíкник* (из англ.)- *пикни́к* (из франц.)

*импóрт* (из франц.) – *úмпорт* (из англ.)

в) изменение самой нормы:

*пáспóрт* (уст. В первой половине XIX в. общепринятым было ударение на втором слог) – *паспорт* (единственно правильное является на 1-м слог).

# ТИПЫ УДАРЕНИЯ

- Каждое самостоятельное слово имеет, как правило, одно ударение, но в некоторых сложных по морфологическому составу, больших по объему словах возможно и второе, побочное ударение. Они неравноценны: **главное** (акут), основное ударение слоговое; **побочное** (гравис) – слабее главного и обычно ставится впереди основного.

## **Побочное ударение встречается:**

**а)** в сложных словах: *во̀донепроница́емый, высоко̀производи́тельный, а̀эрофо́тосъёмка;*

**б)** в словах с иноязычными приставками: *су̀перобло́жка, ко̀нтрудáр, ме́жконтинента́льный;*

**в)** в некоторых сложносокращенных словах: *пе́динститúт, спо̀ртинвентáрь;*

**г)** в некоторых двусложных и трехсложных предлогах и союзах: *о̀коло до́ма, когда́ прие́дешь; потому́ что хо́лодно.*



- 
- Некоторые слова в речи не имеют ударения. Такие безударные слова называются **клитиками**. Они примыкают к другим словам, составляя с ними одно фонетическое слово. Безударное слово, стоящее впереди ударного, к которому оно примыкает, называется **проклитикой**. Проклитиками обычно бывают односложные предлоги, союзы и некоторые частицы: *на горе; ко мне; сестра и брат.*

Безударное слово, стоящее после ударного, к которому оно примыкает, называется **энклитикой**. Энклитиками обычно бывают односложные частицы: *скажи-ка, он же, придёт ли*. Некоторые односложные предлоги и частицы могут принимать на себя ударение, и тогда следующее за ними самостоятельное слово оказывается энклитикой:

*на́ спину, по́д руки, и́з лесу, бе́з вести, не́ было.*

# ТИПЫ УДАРЕНИЯ

---

- **Логическое ударение.** В отличие от словесного выделяет не слоги, а целые слова в предложении. Логическое ударение может падать на любое слово речевого такта:

*Я тебя люблю. – Я тебя люблю. – Я тебя люблю*

□

**Эмфатическое ударение** служит для подчеркивания эмоциональной стороны слова. Достигается это обычно долгим произношением ударного гласного, иногда и протяжным произношением согласного. Причем, замечено, что положительные эмоции, а также крайнее удивление выражаются обычно продлением гласных (*Петенька, милый, голубчик, приезжай, соскучилась...*), отрицательные эмоции – продлением согласных (*А ну, гляди сюда, каш –шеварrrr!*)



# СЛОГОВОЙ АКЦЕНТ

- ▣ **Слоговой акцент.** В ряде языков наблюдается явление, называемое слоговым акцентом (также слоговым тоном, или интонацией слога). Оно имеет место там, где на протяжении отдельного слога происходят различные регулярные изменения высоты основного тона голоса или же интенсивности звучания, которые могут, противопоставляясь друг другу, выполнять различительную функцию. Так, в китайском литературном языке различают в знаменательных словах четыре слоговых тона: 1) ровный (та 'мать'), 2) восходящий (та. 'конопля'); 3) нисходяще-восходящий (та 'лошадь') и 4) нисходящий (та 'ругать'). Слог таі с нисходяще-восходящим тоном значит 'купить', а с нисходящим тоном— 'продать'. Во вьетнамском языке выделяют 6 тонов (в частности, различается постепенно-нисходящий и резко-нисходящий), а в некоторых китайских диалектах — до 9 тонов.

# ИНТОНАЦИЯ

---

- **Фразовая интонация.** Понятие «фразовая интонация» (или просто «интонация») охватывает все явления, наблюдаемые в рамках синтаксических единиц — словосочетания и предложения (в том числе и однословного предложения). Важнейший компонент интонации — **мелодика**, т.е. движение основного тона голоса (повышение и 'понижение), создающее тональный контур высказывания и его частей и таким образом связывающее и членящее нашу речь. Так, существенное понижение тона указывает на завершенность сообщения или какой-то его относительно самостоятельной части. Напротив, повышение говорит о незаконченности мысли, о том, что надо ждать продолжения, или — при другом мелодическом рисунке — о том, что это вопрос, а не утверждение и т. д.



# ИНТОНАЦИЯ

---

- Мелодика и особенно второй важный компонент интонации — **интенсивность** используются для подчеркивания каких-то частей высказывания. Так, в понятие интонации входит фразовое ударение или синтагматическое ударение. Синтагма — сравнительно небольшая группа слов, объединенных соседством в речевой цепи и тесной смысловой связью. В русском тексте синтагматическое ударение состоит в том, что последнее слово синтагмы подчеркивается больше, чем другие. Так, предложение «Что вы делали вчера вечером?» наиболее привычно распадется на две синтагмы (границы их обозначим вертикальной чертой, а слово, получающее синтагматическое ударение, выделим курсивом): «Что вы *делали* \ вчера вечером?» Ср. и в ответе: «Читал новую *книгу*». Во всех этих случаях синтагматическое ударение может рассматриваться как установление некоторой градации между словесными ударениями. Во французском тексте все слова синтагмы, кроме последнего, вообще могут терять свое словесное ударение.
- Здесь также важно и Логическое ударение, о котором мы говорили выше.

# ИНТОНАЦИЯ

---

- Третий компонент интонации — **темп речи**, ее замедление и ускорение. Замедлением темпа выделяются более важные слова в высказывании (разновидность логического ударения) или слова, наиболее значимые эмоционально (так называемое эмфатическое, или эмоционально-экспрессивное, ударение). В русском языке в случае положительных эмоций происходит особое удлинение (растягивание) ударного гласного, а иногда и всего выделяемого слова («Он замечательный человек?); в случае эмоций отрицательных (гнев, угроза и т. д.) более типично удлинение начального согласного слова (н-негодяй!) или начального согласного ударного слога (негод-дяй!). С убыстрением темпа обычно произносятся менее важные части высказывания.



# ИНТОНАЦИЯ

---

- Важными компонентами интонации являются также **паузирование**, т. е. расстановка пауз и их градация по степени длительности, и, наконец, те **тембровые особенности**, которые связаны с выражением общей эмоциональной настроенности нашей речи (например, то, что называют «металл в голосе»).
- Все компоненты интонации используются в тесном переплетении друг с другом.