

# СОЦИАЛЬНАЯ СТРУКТУРА И СОЦИАЛЬНЫЕ ОТНОШЕНИЯ



Обществознание  
ГОДОГРАФ

**Социальная  
структура – это  
устойчивая  
совокупность  
элементов, а также  
связей и отношений, в  
которые вступают  
группы и общности  
людей по поводу**

## **Основные элементы социальной структуры:**

- **Социальные общности** (большие и малые группы).
- **Профессиональные группы.**
- **Социально-демографические группы** (выделяемые по половозрастным признакам),
- **Социально-территориальные общности** (это совокупности людей, постоянно проживающих на определенной территории, формирующиеся на основе социально-территориальных различий, обладающих сходным образом жизни),
- **Социально-этнические группы** (расы, нации, народности, племена),
- **Социальные классы и социальные слои** (это совокупности людей, имеющих общие социальные признаки и выполняющих сходные функции в системе общественного разделения труда).

# социальная структура общества

Социальные  
группы

Социальные  
слои

Социальные  
общности

Социальные  
институты

Социальные  
отношения

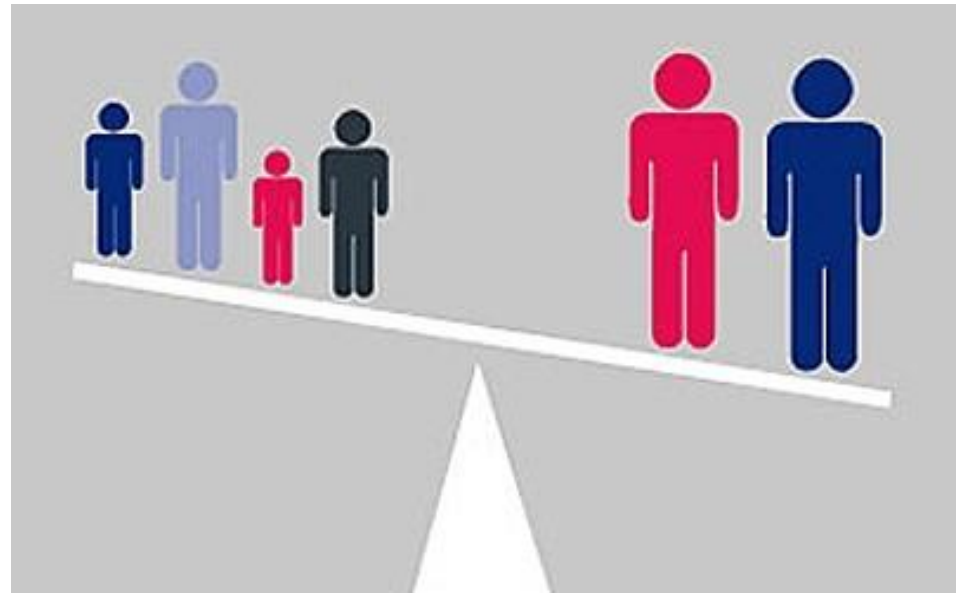
**Социальная группа – любая совокупность людей, имеющая какой-либо общий социально значимый признак.**

Различные социальные группы занимают разное положение в обществе.

Это положение определяется неодинаковыми правами и привилегиями, ответственностью и обязанностями, собственностью и доходами, отношением к власти и влиянием среди членов своего сообщества.

# Социальная дифференциация

– это разделение общества на различные социальные группы, которые занимают в нем разное положение.



# Социальное неравенство

- это неравномерное распределение ресурсов общества – денег, власти, образования и престижа между различными слоями населения.



## Источники социального неравенства

- ▶ **естественное неравенство индивидов**, находящее выражение в различиях способностях людей, особенностях их биологической, половой, физической и психической организации;
- ▶ **общественное разделение труда**, связанное с различиями видов труда (умственный и физический, простой и сложный, неквалифицированный и квалифицированный) и результатов обмена продуктами труда;
- ▶ **дифференциация общества** (франц. differentiation от лат. differentia – разность, различие) - *сторона процесса развития, связанная с разделением развивающегося целого на части, ступени, уровни;*
- ▶ различия в отношении к собственности и масштабах владения собственностью;
- ▶ господствующая в обществе система ценностей и культурных стандартов, закрепляющая и узаконивающая складывающееся социальное неравенство.





**Различие групп по принципу неравенства выражается в формировании социальных страт.**

**Страта – большая группа людей, находящаяся на определенной социальной позиции.**

# Социальная стратификация

- это совокупность социальных слоев, расположенных на разных ступенях в вертикальном порядке.



# Критерии социальной стратификации



**доход**



**власть**



**образование**



**престиж**

# Исторические типы социальной стратификации:

- **Рабство** – крайняя форма неравенства, когда одни индивиды являются собственностью других.
- **Каста** – группа, члены которой связаны происхождением или правовым положением, принадлежность к которой является наследственной, переход из одной касты в другую практически невозможен (эндогамия).

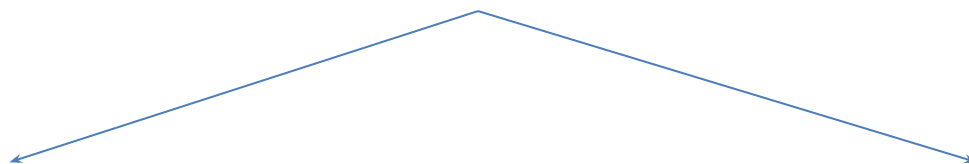
# Исторические типы социальной стратификации:

- **Сословие** – группа, обладающая закрепленными обычаями или законом и передаваемыми по наследству правами и обязанностями. Сословия основывались на земельной собственности. Характерная черта сословия: наличие социальных символов и знаков - титулов, мундиров, орденов, званий.
- **Классы** возникают в зависимости от разницы в экономическом положении групп индивидов, неравенства во владении и контроле над

# Виды социальной стратификации (П.Сорокин)

1. **Экономическая:** различие доходов, уровня жизни, наличие бедных и богатых.
2. **Политическая:** деление общества на управляющих и управляемых.
3. **Профессиональная:** по роду деятельности, занятий.

# Подходы к анализу социальной стратификации



**соц. стратификация  
стратификация  
по Марксу**

**соц.  
по Веберу**

# Социальная стратификация по Марксу


Главная форма социальной стратификации –  
**общественный класс.**

Главный признак класса – отношение к собственности на средства производства.

Класс-собственник  
обладающий

Класс, не

собственностью



Антагонизм в отношениях между ними, классовая  
борьба.

**Вывод: классовую стратификацию общества определяют экономические факторы.**



# Социальная стратификация по Веберу

- выделил в соц. структуре классы
- гл. критерий – богатство, накопленный доход
- для каждого человека выделил **статусные группы** (касты, сословия и др.)
- критерии выделения статусных групп - этническая принадлежность, территориальная общность, религиозные взгляды, общность профессии, престиж)
- Тип стратификации , основанный на власти

*Полит. класс, элита*

*Группы, лишенные власти*

**Вывод:** Веберовский подход к стратификации основан на трех главных критериях: **собственности, престиже, власти**

**страта**

**класс**

Различается по:

- уровню доходов
- основным чертам образа жизни
- включенности во властные структуры
- отношениям собственности
- социальному престижу
- самооценки своей позиции в обществе

- месту в системе общественного производства
- отношению к средствам производства
- роли в общественной организации труда
- способам и размерам получения богатства

# Социальная стратификация с точки зрения современных социологов

Р. Дарендорф

- Основной критерий: понятие «авторитет»
- Общество делится на управляющих и управляемых



Б. Барбер

Основные критерии:

- престиж, профессия, власть;
- доход или богатство;
- образование или знания;
- религиозная чистота;
- положение родственников;
- этническая принадлежность

# Три главных вида социальных отношений



# Социальная мобильность

- перемещение людей из одних общественных групп в другие, изменения их статуса.



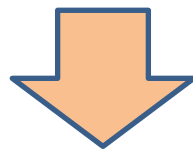
**Закрытая общ. структура: кастовый строй в Индии, ограниченная соц. мобильность в патриархальном, феодальном обществах.**

## КАСТЫ В ДРЕВНЕЙ ИНДИИ

Касты – группы людей, на которые делились по древним законам жители Индии. Они различались по роду занятий, положению в обществе и образу жизни. Принадлежность к кастам человек наследовал от родителей.

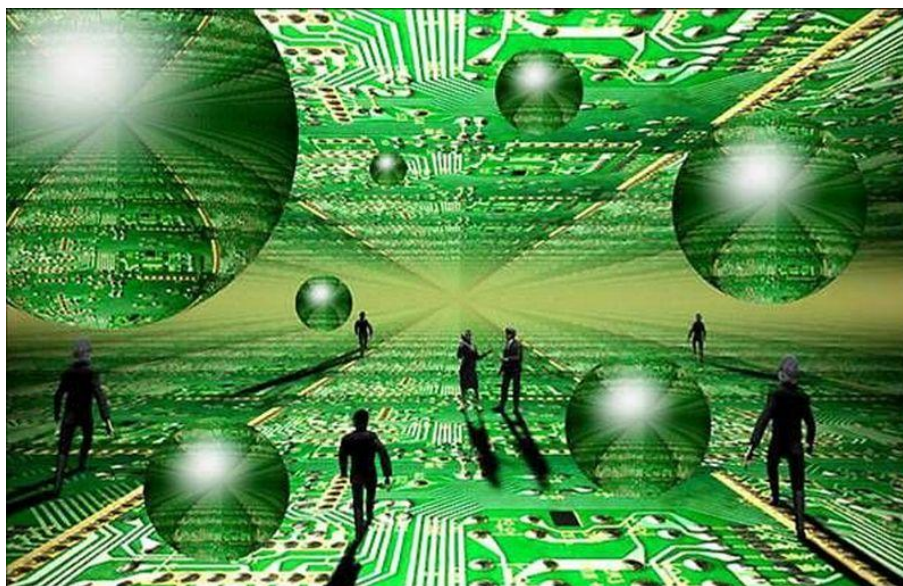


# Современное демократическое общество



Открытое:

ограничения для перемещений сняты



# Виды социальной мобильности

<b>Вертикальная (восходящая и нисходящая)</b>	<b>Горизонтальная</b>
Перемещение с одной ступени социальной иерархии на другую	Переход в группу, расположенную на том же уровне, что и прежняя (без изменения статуса)

## Виды социальной мобильности

<b>Индивидуальная</b>	<b>Групповая</b>
Перемещение вниз, вверх или по горизонтали происходят у каждого человека независимо от других	Перемещения происходят коллективно (например, после социальной революции старый класс уступает господство новому классу)



# Виды социальной мобильности

*Межпоколенная* – сравнительное изменение социального статуса у различных поколений (например, сын рабочего становится инженером).

*Внутрипоколенная* – изменение статуса в рамках одного поколения (люди, как правило, достигают нового статуса благодаря собственным усилиям).

*Организованная* – перемещения человека или целых групп вверх, вниз или по горизонтали управляются государством: с согласия самих людей, или без их согласия.

*Структурная* – вызвана изменениями в структуре экономики и происходит помимо воли и сознания отдельных индивидов (например, исчезновение или сокращение отраслей или профессий приводит к перемещениям больших масс людей).

# Социальные «лифты» (каналы социальной мобильности)

- пути, по которым происходит перемещение людей из одних социальных групп в другие.



# Социальные «лифты» по П. Сорокину

– АРМИЯ



– ШКОЛА



– ЦЕРКОВЬ



# Современные социальные лифты

- Социальный статус семьи
- Физические и умственные способности, внешние данные человека
- Смена места жительства
- Получение образования и воспитания
- Армейская служба

# Факторы, влияющие на групповую социальную мобильность

- Социальные революции
- Иностраные интервенции
- Межгосударственные и гражданские войны
- Военные перевороты
- Смена политических режимов
- Структурная перестройка экономики

Социальная мобильность может сопровождаться люмпенизацией и маргинализацией.

## ***Неустойчивые социальные группы***

- **Люмпены** – низшие слои общества: деклассированная часть населения, неспособная к самостоятельным действиям; люди, опустившиеся на дно жизни (нищие, бомжи, бродяги, уголовные элементы – питательная среда для экстремистских организаций).



# Неустойчивые социальные группы

**Маргиналы** – группы, занимающие промежуточное положение между устойчивыми общностями.



## Типы маргиналов

- **Этномаргиналы:** возникают в результате миграции в чужую этническую группу
- **Экономические маргиналы:** порождены потерей работы и материального благополучия
- **Религиозные маргиналы:** лица, стоящие вне традиционных конфессий
- **Социомаргиналы:** появляются в связи с незавершенностью социального перемещения

## ***Типы маргиналов***

- **Политические маргиналы:** возникают вследствие утраты общепринятых норм политической культуры
- **Биомаргиналы:** люди, чье здоровье перестает быть предметом заботы со стороны государства.

## ***Каналы маргинализации***



Миграции, войны, революции, стихийные бедствия



# *Маргиналы*

- ***Опасность для общества:*** стремятся к твердой руке, становятся базой антидемократических режимов.
- ***Исключения:*** выходцы из этих групп предприимчивы и успешны в профессии.