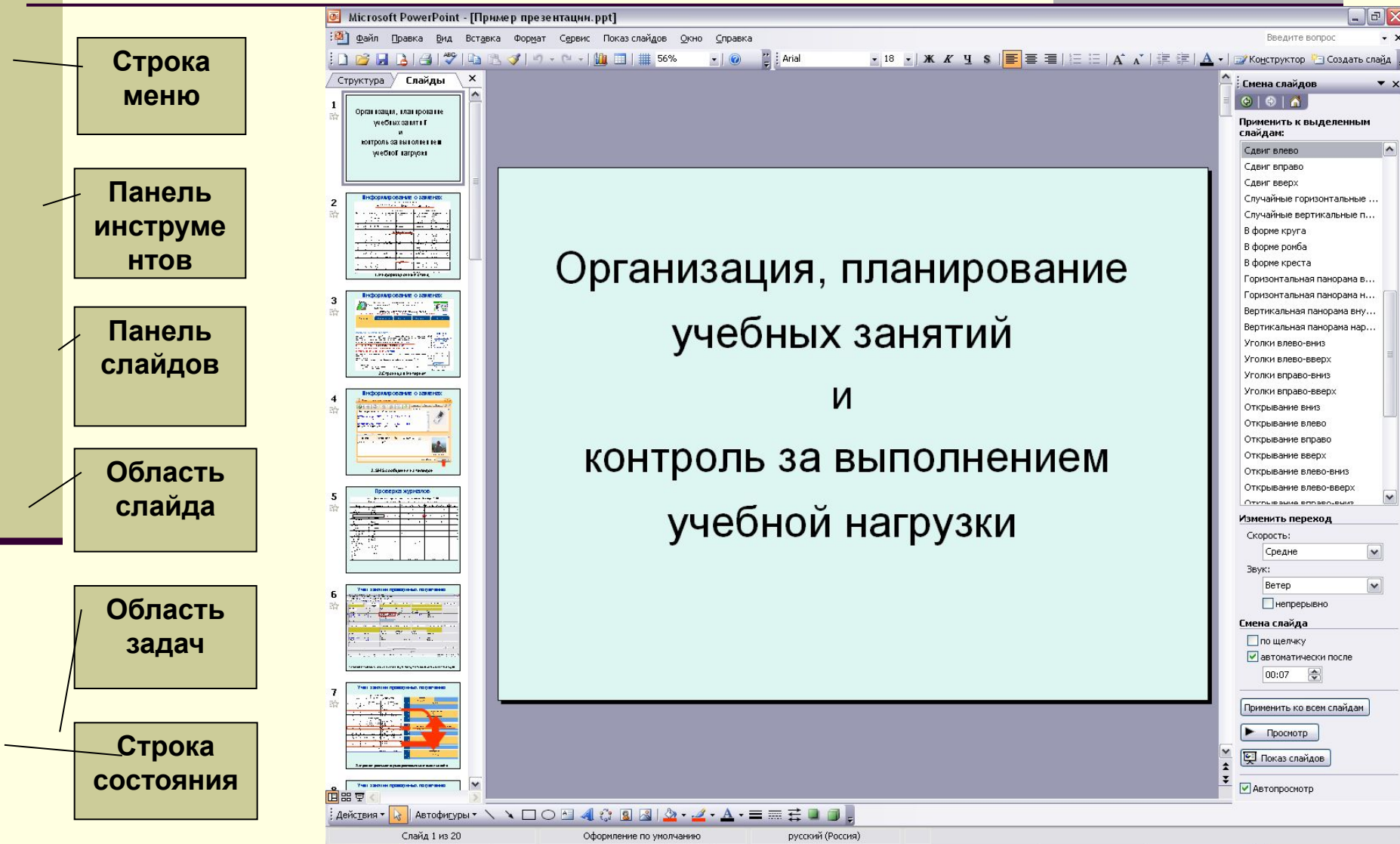


# Урок № 6

**Создание презентаций  
в Microsoft Power Point**

# Структура интерфейса Microsoft PowerPoint

**Microsoft PowerPoint** программа для создания , редактирования и просмотра презентаций. Презентация состоит из последовательности отдельных, взаимосвязанных кадров, называемых **слайдами**.



The image shows a screenshot of the Microsoft PowerPoint application window. The main slide area displays the text: "Организация, планирование учебных занятий и контроль за выполнением учебной нагрузки". To the left of the main slide is a vertical pane showing a list of slides (1-7) with thumbnails. To the right is a task pane titled "Смена слайдов" (Slide Change) with various options for slide transitions and navigation. On the far left, there are six green boxes with lines pointing to specific parts of the interface: "Строка меню" (Menu bar), "Панель инструментов" (Toolbox), "Панель слайдов" (Slide pane), "Область слайда" (Slide area), "Область задач" (Task pane), and "Строка состояния" (Status bar).

**Строка меню**

**Панель инструментов**

**Панель слайдов**

**Область слайда**

**Область задач**

**Строка состояния**

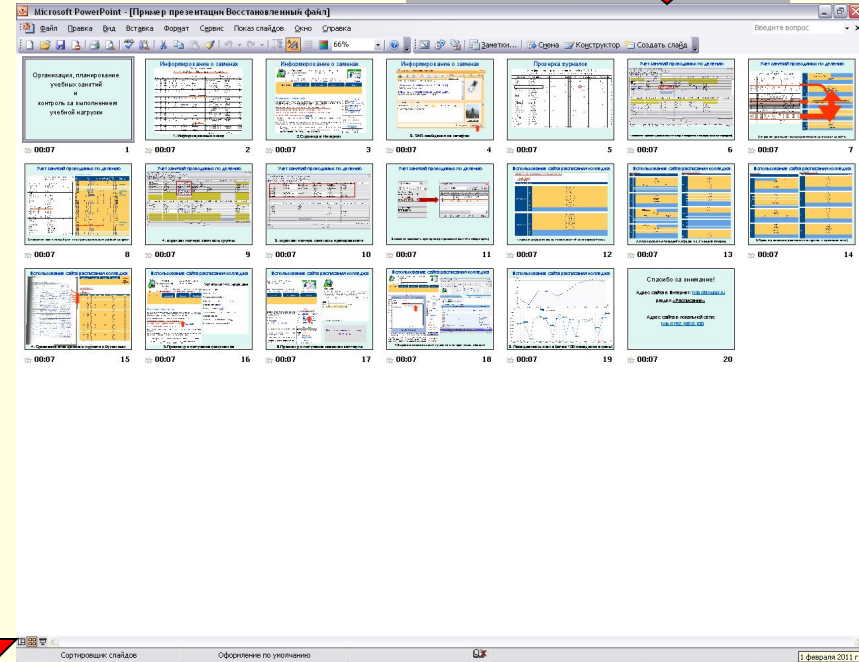
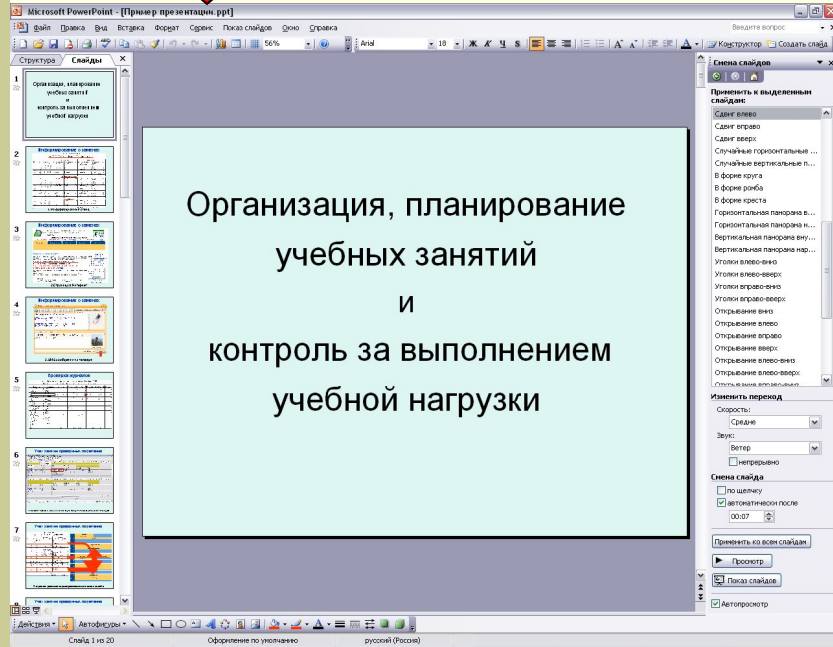
# Способы отображения слайдов

Меню Вид или пиктограммы в левом нижнем углу экрана

**ОБЫЧНЫЙ**

**ПОКАЗ СЛАЙДОВ**

**СОРТИРОВЩИК**



Организация, планирование  
учебных занятий  
и  
контроль за выполнением  
учебной нагрузки

# Порядок создания презентации

## Этапы создания презентации

*(последовательность может быть изменена по желанию создателя)*

---

1. Выбор тематики презентации
2. Подбор материала (текст, фото, видео, аудио и т.д.)
3. Создание слайдов (выбор структуры, форматирование презентации) и наполнение их материалом
4. Выбор и настройка анимации объектов
5. Настройка смены слайдов
6. Показ слайдов
7. Публикация презентации

## Операции со слайдами

При открытии Microsoft PowerPoint открывается новая презентация с одним слайдом

### **Удаление слайда**

Для того чтобы удалить слайд или группу слайдов, необходимо выделить их и удалить, используя операцию «Удалить слайд» пункта меню «Правка» или операцию «Вырезать».

### **Дублирование слайда**

Для дублирования слайда выделите нужный слайд и выберите команду дублировать в контекстном меню пункта «Правка». Так же можно дублировать и группу слайдов.

### **Копирование слайда**

С помощью соответствующей команды копируйте нужный слайд. Для его вставки выделите слайд, за которым должен следовать скопированный слайд, а затем нажмите правую кнопку мыши и в контекстном меню выберите команду Вставить.

### **Вставка нового слайда**

Откройте тот слайд, после которого Вы хотите вставить новый, и выполните команду Вставка - Создать слайд или воспользуйтесь пиктограммой, размещенной в панели Форматирование .

# Форматирование слайдов

Использование параметров форматирования значительно упрощает работу со слайдами

1. Тип разметки - функцией "Разметка слайда" в меню "Формат".

2. Оформление слайда

- Фон (меню Формат команда Оформление слайда ссылка Цветовые схемы)
- Шаблоны оформления (меню Формат команда Оформление слайда ссылка Шаблоны оформления)



## Объекты слайда

Слайды, подготовленные средствами Microsoft PowerPoint, в сочетании с анимацией и интерактивными элементами обеспечивают качественно новый уровень предоставления информации.

К объектам, размещаемым на слайде, относятся:

- Фон (меню Формат)
- Текст (меню Вставка)
- Гиперссылки (меню Вставка)
- Колонтитулы (меню Вид)
- Таблицы (меню Вставка)
- Графические изображения (меню Вставка - Рисунок)
- Диаграммы (меню Вставка)
- Фильм (меню Вставка)
- Звук (меню Вставка)

### Пример содержимого слайда

The slide contains the following elements:

- A white rectangular box.
- A smiley face icon.
- A yellow speaker icon.
- A yellow excavator image.
- A blue hyperlink labeled "Сайт колледжа".
- A table with two columns and one row, with the word "Таблица" in the first cell.
- A bar chart with four groups of bars (1 кв, 2 кв, 3 кв, 4 кв) and a legend for "Восток", "Запад", and "Север".
- A date "31/01/2011" at the bottom left.
- A task pane on the right with a dropdown menu showing "Дувакина", a date "Ср 17 Ноябрь 2010", and a list of items: "Б - 2.2к 204 информатика (ЛПР)", "Д - 1.1 204 информатика (ЛПР)", and "Д - 4.1 204 ИТПД (ЛПР)".

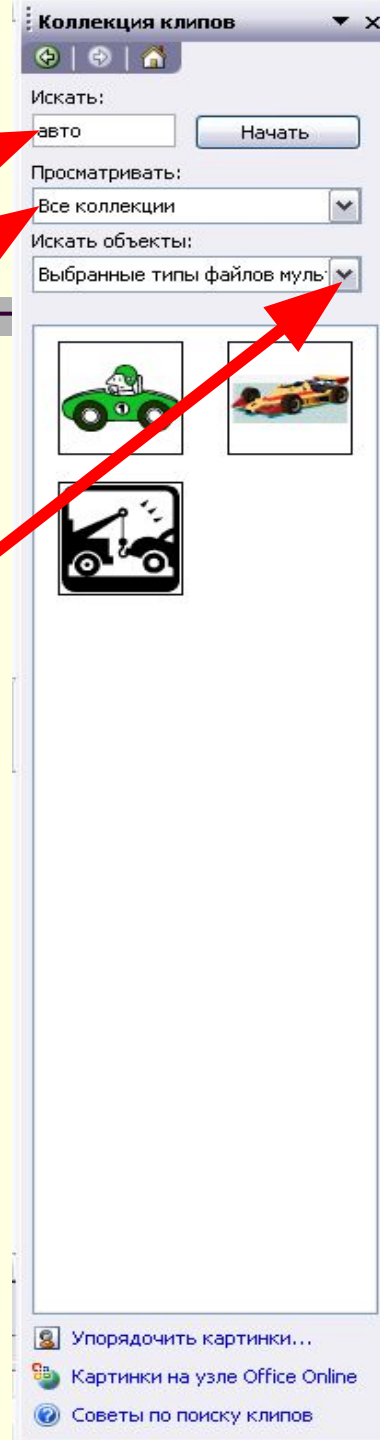
Red arrows from the list on the left point to these elements: "Фон" points to the slide background; "Текст" points to the title; "Гиперссылки" points to the "Сайт колледжа" link; "Колонтитулы" points to the date; "Таблицы" points to the table; "Графические изображения" points to the excavator image; "Диаграммы" points to the bar chart; "Фильм" points to the speaker icon; "Звук" points to the speaker icon.

## Коллекция клипов

Коллекция клипов позволяет ускорить процесс поиска и наполнения слайдов мультимедийным материалом. Меню «Вставка» подменю «Фильм и звук»

### Последовательность поиска и выбора объектов:

1. Ввод образца поиска
2. Выбор коллекций (личные, Ms Office, Web-коллекции)
3. Выбор типа объекта (картинки, фото, фильм, звук)
4. Поиск объекта
5. Вставка в слайд (команда вставить)



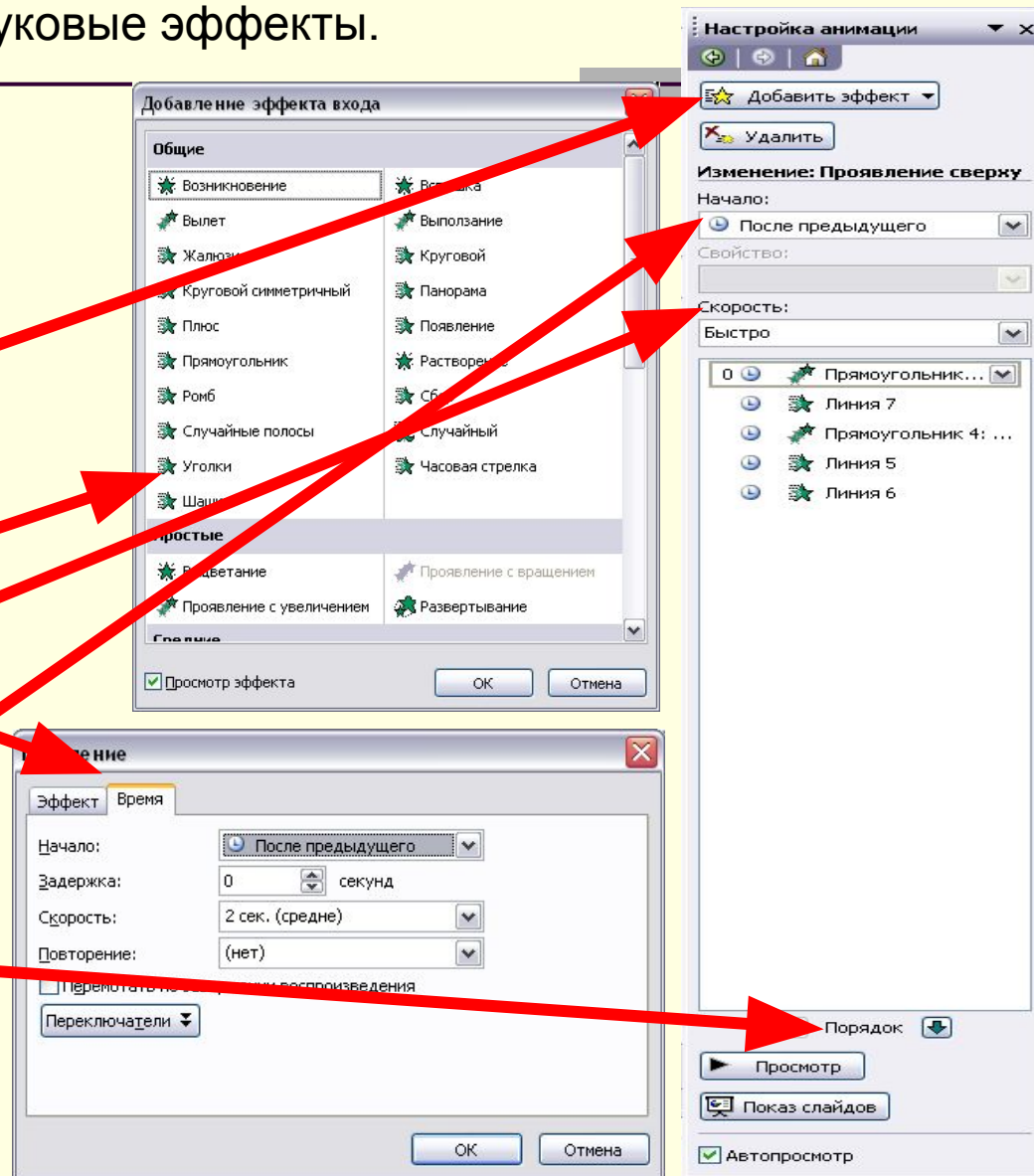


# Анимация объектов

**Анимация** - позволяет задать и настроить для текста и других объектов слайда один из встроенных анимационных эффектов PowerPoint, включающих как видео так и звуковые эффекты.

## Вставка анимации

1. Выберите в меню Показ слайдов команду «Настройка анимации»
2. Щелкните на объект и нажмите кнопку добавить эффект
3. Выберите эффект (просмотр автоматически)
4. Настройте **параметры анимации** (правой кнопкой на эффект)
5. Настройте последовательность и порядок появления эффектов



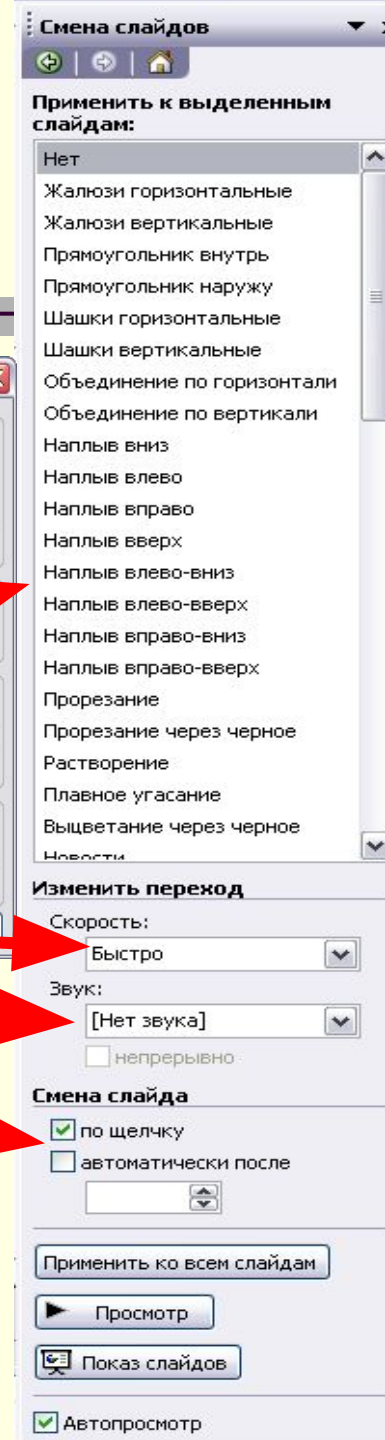
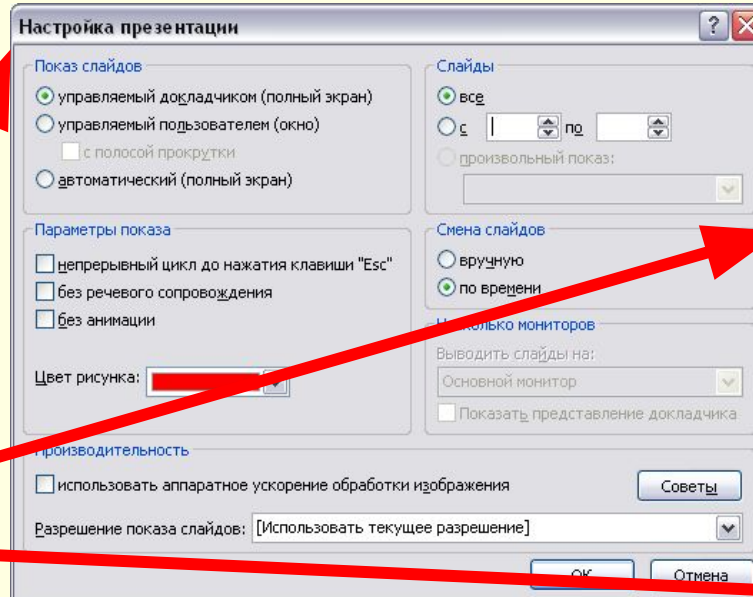
# Смена слайдов

Сменой слайда называется способ появления слайда во время показа слайдов. Возможен выбор из большого числа способов и изменение скорости смены слайда.

## Настройка презентации

1. Выберите в меню Показ слайдов команду «Настройка презентации»
2. Выберите в меню Показ слайдов команду «Смена слайда»

- Выбор перехода (просмотр происходит автоматически)
- Скорость перехода
- Звуковое сопровождение
- Порядок смены слайдов



## Настройка показа слайдов

Настройка показа слайдов заключается в настройке времени показа и звукового сопровождения показа

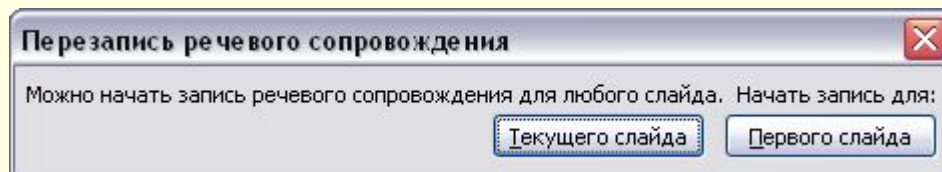
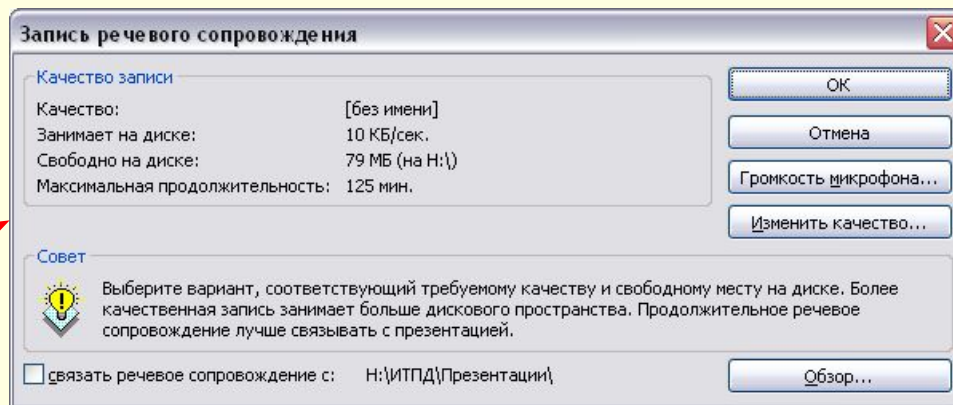
### Настройка времени показа

Выберите в меню Показ слайдов команду «Настройка времени» (автоматически начнется показ с записью времени показа слайда)

### Звукозапись

Выберите в меню Показ слайдов команду «Звукозапись»

- настройка параметров звукозаписи
- выбор слайдов со звуковым сопровождением



## Показ слайдов

Показ слайдов позволяет просматривать созданную презентацию на мониторе или другом оборудовании

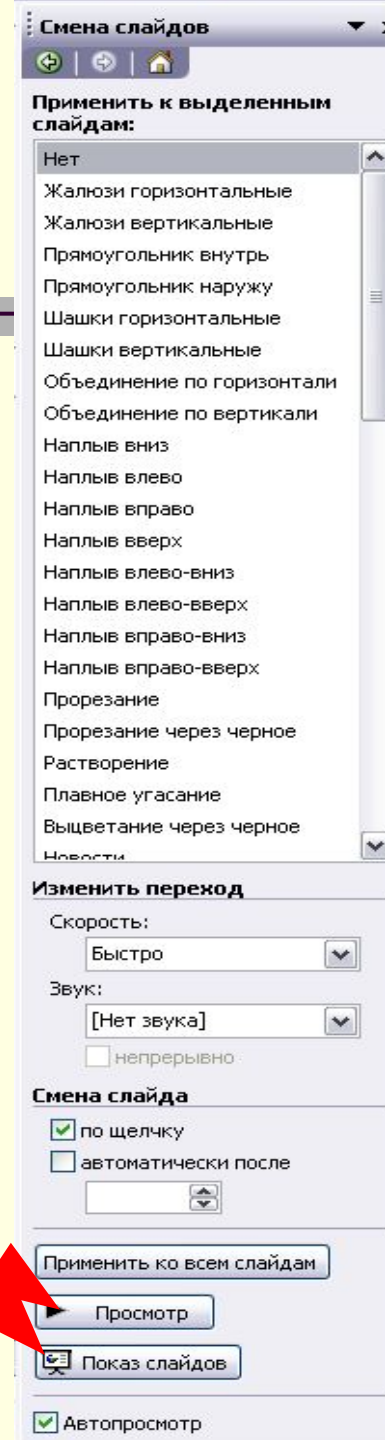
### Способы показа

- с первого слайда меню Показ слайдов команда Начать показ (F5)
- с текущего слайда (Shift+F5)
- просмотр в окне

### Управляющие кнопки

(левый нижний угол экрана)

- стрелка
- ручка
- фломастер
- выделение
- ластик



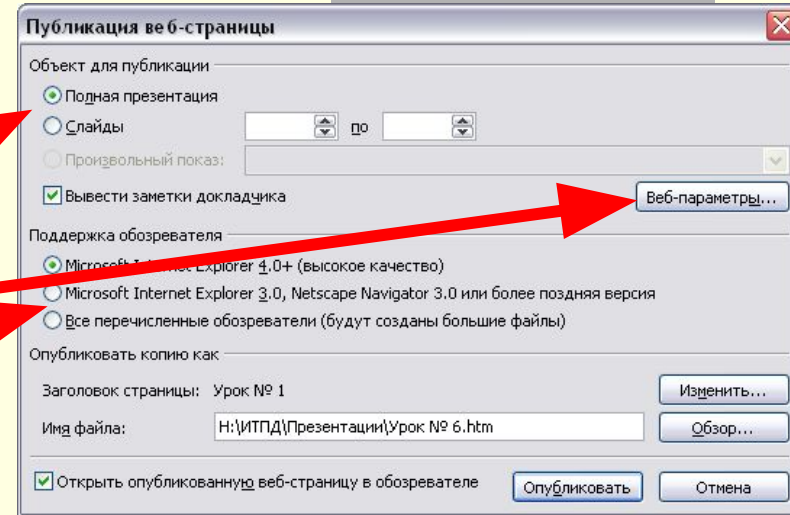
## Публикация слайдов

Microsoft PowerPoint позволяет создавать страницы для публикации в Интернет и упаковывать презентации для их переноса на другой компьютер

### Публикация Web страниц

*(меню Файл команда Сохранить как web страницу)*

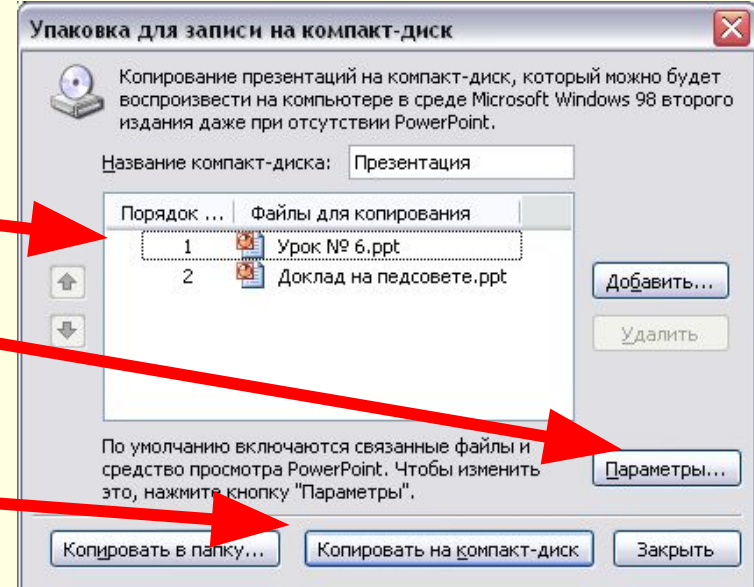
- публикация в файлах или в архиве
- выбор слайдов публикации
- задание web параметров
- поддержка обозревателей



### Упаковка файлов для переноса

*(меню Файл команда Подготовить для компакт-диска)*

- Выбор файла (файлов)
- Параметры упаковки (просмотрщик, связанные объекты, шрифты)
- Копировать на компакт-диск или в папку компьютера



# Домашнее задание

---

Придумать тематику и  
содержимое презентации  
для практической работы