

Русский язык 2 класс
УМК «Школа России»

Развитие речи.
Коллективное составление рассказа
по репродукции картины
А. С. Степанова «Лоси»



4 декабря.

Сочинение по **репродукции** картины **А. С. Степанова «Лоси»**.

**Сажу правильно,
пишу красиво и грамотно!**



ТЯЖЕЛЫ РОГА ПО ВЕСУ,
ХОДИТ ВАЖНО ОН ПО ЛЕСУ:
ОН ХОЗЯИН, А НЕ ГОСТЬ –
ХМУРЫЙ И СЕРДИТЫЙ.





Лось -
парнокопытное
млекопитающее,
самый крупный вид
семейства оленевых

В России живёт приблизительно 730 тысяч особей (примерно половина общей популяции), а всего на Земле — около полутора миллионов.

Лоси питаются древесно-кустарниковой и травянистой растительностью, мхами, лишайниками и грибами. Летом они поедают листья, кормятся водными и околоводными растениями, а также высокими травами на гарях и лесосеках .

Экологическая страничка

Лоси - очень крупные животные. Длина тела самца до **3** метров, высота - до **2** метров. Масса тела - **360 - 600** килограммов.

Лоси - это сильные животные, их боятся и волки, и медведи. Но несмотря на свой грозный вид - это травоядное животное, и сам ни на кого лось не нападает.

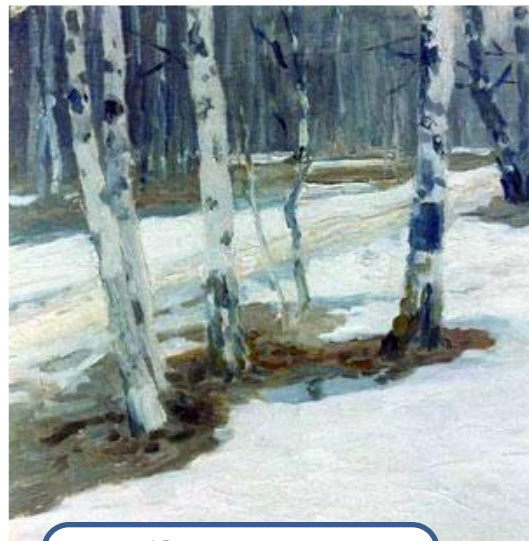




**«Картинная галерея»
А. С. Степанов «Лоси»**

**Александр Степанович
Степанов
1858 - 1923**

Художник любил русскую природу,
им написано много картин.



**«Зимний
пейзаж»**



«Осень»

«На Волге»





Алексей Степанович Степанов родился в 1858 году в Симферополе, в семье потомственного дворянина, офицера.

Скромного, деликатного, доброго "Степochку", как его все звали, любили и ценили друзья.

Степанов очень рано лишился родителей. С семи лет его воспитывал опекун, по настоянию которого юноша в 1879 г. окончил Межевой институт в Москве и приобрел профессию землемера. Однако работать по этой специальности не стал, а в 1880 г. поступил в Московское училище живописи, ваяния и зодчества. Занимался в классе И. М. Прянишникова, учился успешно и в 1884 г. окончил училище с большой серебряной медалью.

2. Основная часть.

Какой день изображен на этом полотне?	пасмурный зимний
Что мы видим на заднем плане?	зимний лес
Какое небо?	серое
Что изображено в центре картины?	стог сена, занесённый снегом
Кого мы видим рядом со стогом?	семью лосей
Что они принялись есть?	вкусное душистое сено
Какая голова у этих животных?	большая с вытянутой мордой
Какая шерсть у лосей?	грубая, короткая, тёмного цвета
Какие ноги?	стройные, высокие
Какие рога у старого лося?	огромные ветвистые
Что делает этот лось?	настороженно прислушивается, нет ли опасности

Готовимся оформлять текст сочинения по частям

1. Вступление

О картине и художнике

2. Основная часть

Описание картины

3. Концовка

Моё отношение к картине, мои мысли и чувства



1. Вступление

О картине и художнике

- Что художник изобразил на картине? Почему картина так названа?

Передо мной картина

Я смотрю на картину

На ней изображена

Опорные слова: зимний лес, стог сена, семья лосей, лосята, принялись есть, вкусное, душистое сено, лосиха, старый лось, сильный, тёмного цвета, огромные ветвистые рога, настороженно прислушиваются, нет ли опасности.

1 – 2 предложения



2. Основная часть

Описание картины

● Откуда вышли лоси? Что они увидели на опушке леса? Чем занялись лосята? Кто их охраняет? Каким был старый лось?

Лоси вышли из

На опушке леса стоял

Лосята и лосиха

Опорные слова: зимний лес, **стог**
сена семья лосей, лосята, **принялись есть,**
вкусное, душистое сено лосиха, старый
лось, сильный, тёмного цвета, огромные
ветвистые рога, настороженно прислушива-
ются, нет ли опасности.

2. Основная часть

Описание картины

Кто их охраняет? Каким был старый лось?

Их охраняет

Он ... , у него

Старый лось

Опорные слова: зимний лес, стог сена, семья лосей, лосята, принялись есть, вкусное, душистое сено, лосиха, старый лось, сильный тёмного цвета, огромные ветвистые рога, настороженно прислушивается, нет ли опасности.

6 предложений

3. Концовка

Моё отношение к картине, мои
мысли и чувства

● Понравилась ли вам картина? Чем?

Мне понравилась ...

Смотрю на картину и думаю, что ...

■

лосям голодно и холодно зимой

трудно пережить зиму

1 – 2 предложения

Проверим работу!

□ Каждая часть текста записана с красной строки.

+

?

□ Предложения каждой части записаны с заглавной буквы, заканчиваются - точкой.

+

?

□ При записи предложений текста написанное проверено по опорным словам учебника.

+

?



Оценим работу!

!

Всё получилось без проблем!

?

Надо быть внимательным!

Благодарю за работу
на уроке!



Интернет ресурсы

- <http://linda6035.ucoz.ru/> (источник шаблона)
- logopedkrukova.blogspot.com
- <http://открытыйурок.рф/статьи/638769/>
- <https://uroki.tv/stranica-115-soglasnye-zvuki-russkij-yazyk-2-klass-kanakina-goreckij-chast-1/>

Использованная литература

- Бубнова И.А., Архипова Ю.И., Роговцева Н.И. Русский язык: Поурочные разработки: Технологические карты уроков: **2** класс. – М., Просвещение, **2014**
- Канакина В.П. Русский язык. **2** класс. Учеб. для общеобразоват. организаций. Ч. **1**– М.: Просвещение, **2018**
- Ситникова Т. Н., Яценко И.Ф., Васильева Н.Ю. Поурочные разработки по русскому языку. **2** класс. - М.: ВАКО, **2013.**