

**Министерство образования и науки Алтайского края  
Краевое государственное бюджетное профессиональное  
образовательное учреждение  
«Алтайский государственный колледж»**

**Тема: Город, в котором я живу,  
Барнаул**

**Выполнил: Хоменко Никита  
Группа: М-502р  
Руководитель: Жилина.Л.А**

**Барнаул 2017**

## Введение

Барнаул столица Алтайского края - город в котором я живу. С начала основания города и по сей день город очень сильно изменился, но молодое поколение это мало замечает. Поэтому в данной работе я бы хотел рассказать о своем городе и то как он менялся.



**Цель работы: - рассказать о городе Барнаул**

**Задачи : - Показать на сколько изменился город.**

**- Дать характеристику основным изменениям города Барнаул.**



# Барнаул



**Меню**

**Основание**

**Рельеф и Климат**

**Население**

**Административное деление**

**Органы власти**

**Транспорт**

**Культура и Наука**

**Торговля и сфера услуг**

**Средства массовой  
информации**

**Архитектура и  
достопримечательности**

**Образование**

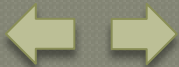
**Кинотеатры**

**Здравоохранение**

**В Википедии**

**Введение**

**Цели и задачи**





## Основание

Археологические находки свидетельствуют о том, что первые поселения на территории современного Барнаула появились ещё в каменном веке. На территории города сохранилось 63 археологических памятника. Это городища, курганы, стоянки и поселения человека с древнейших времён до Средних веков, большинство из которых расположены на левом берегу реки Оби — в Нагорной части Барнаула, в посёлках Мохнатушка, Казённая Заимка, Гоньба и Научный Городок. В ордынскую эпоху, до прихода в Сибирь русских переселенцев, здесь стоял древний город-крепость Абакша. Отсюда телеуты совершали набеги на соседей, а высокий берег реки и бор были естественной преградой для врагов.



Официально годом основания Барнаула считают **1730**, когда горнозаводчик Акинфий Демидов перевёл на Алтай 200 приписных крестьян для закладки заводов. Однако документально подтверждённым является **1739 год**, когда Демидовым началось строительство меде-сереброплавильного завода, что послужило импульсом для развития посада вокруг него. В небольшую деревню Усть-Барнаульскую устремились переселенцы и служивые люди из Центральной России и Урала.



Герб Барнаула был утверждён в **1846 году**. Представляет собой щит французской геральдической формы (без короны и ленты) с закруглёнными нижними углами и выступающим в середине основания остриём. Щит разделён на 2 части по горизонтали. Верхняя часть занимает одну треть щита. В ней расположен основной элемент герба (наместнический герб) Томской губернии — белый скачущий конь на зелёном фоне. Конь являлся символом основной тягловой и транспортной силы в горной промышленности и сельском хозяйстве губернии. В нижней части герба на голубом фоне среди серебряных горных пород дымящаяся червлёная (красная) доменная печь — символ сереброплавильного производства.

Оригиналы герба (цветной и чёрно-белый рисунки) с его описанием хранятся в администрации города Барнаула и доступны для всех заинтересованных лиц.

На флаге Барнаула голубой цвет символизирует реку Обь, на берегу которой находится город. В центре флага расположен герб города.

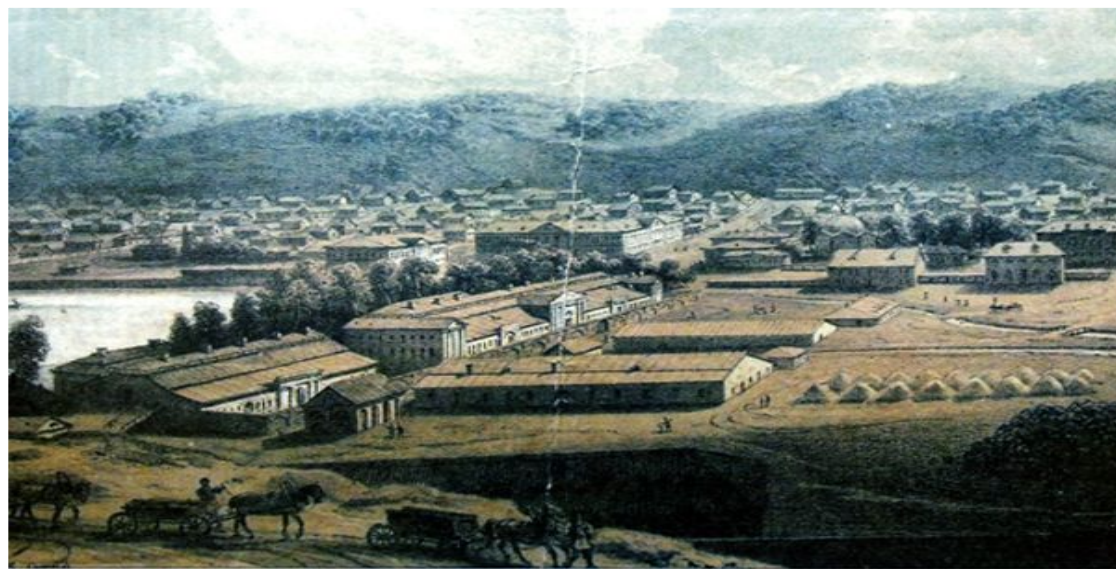




В **1749 году** канцелярия горного округа с согласия Кабинета её императорского величества была перенесена из Колывани на Барнаульский завод. В **1766 году** русский изобретатель Иван Ползунов на берегу реки Барнаулки построил первую в мире паровую машину, а в **1771 году** Барнаулу присвоен статус «горного города». Благодаря этому статусу, несмотря на отдалённость от столицы, город рос, и к **1835 году** в городе проживало уже более 9 тысяч человек, город застраивался под влиянием архитектуры Санкт-Петербурга.

В **1764 году** открывается техническая библиотека, **в 1776 году** — Барнаульский «театральный дом», а в **1827 году** — первая типография. П. К. Фролов организует Краеведческий музей — один из первых в Сибири.

Отмена крепостного права и истощение природных ресурсов привели к закрытию в **1893 году** Барнаульского завода. Город становится крупным купеческим центром, появляются другие производства: кожевенное, свечное, кирпичное, пивоваренное, содовое, шубное, лесопильное и другие.



**2 мая 1917 года** в Барнауле произошёл сильный пожар. Выгорело 40 кварталов — пострадала городская архитектура, в пожаре погибли многие здания, особенно деревянные постройки. Революция помешала восстановлению исторического центра города: с **7 декабря 1917 года по 11 декабря 1919** года власть в городе несколько раз менялась, переходя от большевиков к белогвардейцам.

В **20—40-е годы XX века** развитие Барнаула определялось процессами индустриализации и коллективизации. В город переселяются жители деревень и малых посёлков, а сам Барнаул приобретает статус центра агропромышленного региона. В **1932 году** был заложен крупнейший в Западной Сибири меланжевый комбинат.

В связи с образованием в **1937 году** Алтайского края, Барнаулу был присвоен статус его административного центра.

Во время Великой Отечественной войны в городе на постоянной основе разместились около ста промышленных предприятий из Москвы, Ленинграда, Одессы, Харькова, других городов, оккупированных немецкими войсками. Они стали основой промышленности города. По некоторым данным, около половины патронов, использованных Красной армией во время войны, было произведено в Барнауле на станкостроительном заводе.

Послевоенные годы ознаменовались промышленным «бумом» и «поточной» застройкой города.



В это время территория Барнаула увеличилась более чем в 2 раза, а для развития города и строительства новых кварталов были выбраны северное и северо-западные направления относительно центра.

В **1982 году** указом Президиума Верховного Совета СССР город награждён орденом Октябрьской Революции.

В связи с развалом **СССР** и изменением политико-экономической ситуации в стране, крупнейшие промышленные предприятия города оказались на грани банкротства. Барнаул из преимущественно промышленного центра перекалифицировался на другие сферы экономики: торговлю, сферу услуг, строительную и пищевую промышленности. Поточную застройку заменила точечная и квартальная. Вместе с тем, остаются актуальными проблемы ветхости жилого фонда и устаревшей дорожной сети города, которая не справляется с количеством автомобилей.





## Рельеф и Климат

Город расположен в лесостепной зоне Западно-Сибирской равнины, на северо-востоке Приобского плато, в верхнем течении Оби на её левом берегу, в месте впадения реки Барнаулки в Обь. С севера и востока Барнаул огибает русло Оби, на юго-западе — ленточный бор. Расстояние до Москвы — 3419 км. Ближайший крупный город — Новосибирск (193 км).

Географические координаты: 53.347333, 83.779 53°20' с. ш. 83°46' в. д. / 53.347333° с. ш. 83.779° в. д. (координаты так называемого «нулевого километра», от которого отсчитываются расстояния в Алтайском крае). Барнаул расположен на той же широте, что и Гамбург, Дублин, Ливерпуль, Минск, Петропавловск-Камчатский, Самара и Эдмонтон.



Рельеф территории Барнаула определяют Приобское плато, на котором расположен город, и долины рек Оби и Барнаулки. Абсолютные отметки высот — от 132—135 м близ устья реки Барнаулки до 230—250 м в северной части города; а общий наклон поверхности — с северо-запада на юго-восток к долине Барнаулки. В южной части Барнаула находится так называемая Нагорная часть города — водораздел между долинами Оби и Барнаулки. Рельеф осложнён эрозионными структурами средних и мелких форм: долиной реки Пивоварки (12 км), мелкими понижениями, оврагами. Склоны в долине Оби довольно крутые (25—60 градусов), местами обрывисты, высотой 50—110 м, неустойчивы и подвержены суффозионным процессам, плоскостному смыву и оврагообразованию

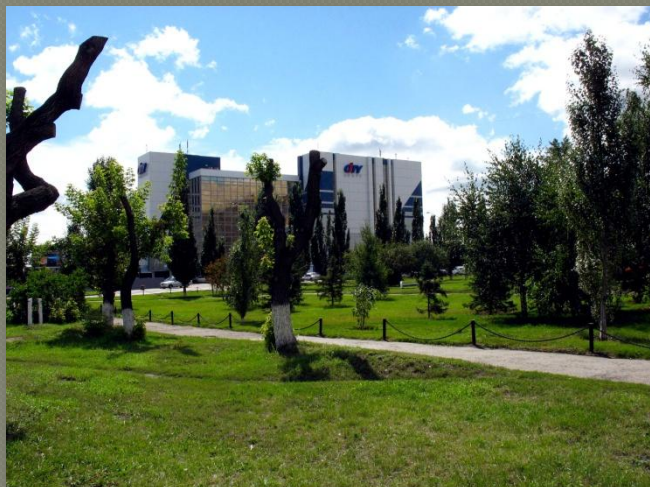


Террасированная долина Барнаулки — типичная аккумулятивная форма рельефа, прослеживается в центре города от ул. Молодёжной до ул. Льва Толстого. Сама пойма неширокая (50—200 м), приурочена к ложбине древнего стока, а в северо-западном направлении простираются три надпойменные террасы с высотами от 137 до 185 м над уровнем моря.





Континентальный климат Барнаула определяется своеобразным географическим положением на юге Западной Сибири. Открытость воздействию одновременно со стороны Алтайских гор, Северного Ледовитого океана и полупустынных районов Средней Азии создаёт возможность поступления различных по свойствам воздушных масс, что способствует значительной контрастности погодных условий. Для Барнаула характерна морозная, умеренно-суровая и малоснежная зима и тёплое лето.



Самый холодный месяц года — январь (средняя температура  $-17,5\text{ }^{\circ}\text{C}$ ), самый тёплый — июль ( $+19,8\text{ }^{\circ}\text{C}$ ). Абсолютный максимум (температура воздуха в тени) наблюдался в июле **1953 года** и августе **2002 года** ( $+38,2\text{ }^{\circ}\text{C}$ ). Абсолютный минимум — в январе **1951 года** ( $-51,1\text{ }^{\circ}\text{C}$ ). Средняя дата последнего заморозка в воздухе — **19 мая**, дата первого заморозка — **17 сентября**.





Относительная влажность в холодный период года варьируется в пределах 73—76 %, а в тёплый период составляет около 62 %. Среднегодовое количество осадков составляет 539 мм, во время тёплого сезона (апрель — октябрь) выпадает 65 % от общего их числа. Среднее количество дней с выпадением осадков составляет 180, из них 113 приходится на осенне-зимний период.

Количество пасмурных, ясных и полужасных дней в году — 130, 49 и 186 соответственно. Суммарная продолжительность солнечного сияния за год — 2180 часов.

В розе ветров Барнаула наблюдается преобладание юго-западных, западных и южных ветров.



Численность населения											
1835	1840 <sup>[27]</sup>	1856 <sup>[28]</sup>	1860	1897 <sup>[29]</sup>	1911	1916	1917	1923 <sup>[28]</sup>	1926 <sup>[30]</sup>	1931 <sup>[28]</sup>	1937
9100	↗9927	↗10 900	↗11 600	↗21 073	↗52 000	↗71 200	↘56 100	↗69 900	↗73 900	↗83 600	↗118 200
1939 <sup>[28]</sup>	1945	1956 <sup>[31]</sup>	1959 <sup>[32]</sup>	1962 <sup>[28]</sup>	1967	1970 <sup>[33]</sup>	1973 <sup>[28]</sup>	1975 <sup>[34]</sup>	1976 <sup>[35]</sup>	1979 <sup>[36]</sup>	1982 <sup>[37]</sup>
↗148 100	↗210 500	↗255 000	↗305 046	↗347 000	↗407 000	↗439 134	↗471 000	↗509 000	↘509 000	↗533 263	↗555 000
1985 <sup>[38]</sup>	1986 <sup>[35]</sup>	1987 <sup>[39]</sup>	1989 <sup>[40]</sup>	1990 <sup>[41]</sup>	1991 <sup>[35]</sup>	1992 <sup>[35]</sup>	1993 <sup>[35]</sup>	1994 <sup>[36]</sup>	1995 <sup>[38]</sup>	1996 <sup>[38]</sup>	1997 <sup>[42]</sup>
↗578 000	↗579 000	↗596 000	↗601 811	↘600 000	↗607 000	↘606 000	↘601 000	↘596 000	↘593 000	↘590 000	↗591 000
1998 <sup>[38]</sup>	1999 <sup>[43]</sup>	2000 <sup>[44]</sup>	2001 <sup>[38]</sup>	2002 <sup>[45]</sup>	2003 <sup>[28]</sup>	2004 <sup>[46]</sup>	2005 <sup>[47]</sup>	2006 <sup>[48]</sup>	2007 <sup>[49]</sup>	2008 <sup>[50]</sup>	2009 <sup>[51]</sup>
↘586 000	↗586 200	↘580 100	↘573 300	↗601 000	↘600 700	↗635 800	↘631 200	↘604 200	↘600 100	↘597 200	↘596 763
2010 <sup>[52]</sup>	2011 <sup>[53]</sup>	2012 <sup>[28]</sup>	2013 <sup>[54]</sup>	2014 <sup>[55]</sup>	2015 <sup>[56]</sup>	2016 <sup>[2]</sup>					
↗612 401	↘612 100	↗621 700	↗629 681	↗632 848	↗635 530	↗635 585					

Население Барнаула с населёнными пунктами, входящими в состав города, оценивается в **635 585** тысяч человек (**2016**), что составляет 42 % городского населения Алтайского края. Плотность населения — 2018 чел/км<sup>2</sup>. Численность женского населения (55 %) превышает численность мужского (45 %). В половозрастной структуре превышение мужского населения наблюдается в возрасте до 9 лет. Доля населения трудоспособного возраста составляет 67 %, из которых 13 % занято в промышленном секторе<sup>[3]</sup>. Официально зарегистрированный уровень безработицы — 0,7 %.

Несмотря на естественную убыль населения, общего снижения численности населения города не произошло. Основные причины — переселенцы из районов края и мигранты из республик Средней Азии.





В Барнауле проживает более 100 национальностей: 89,5 % населения составляют русские, следующие по численности — немцы (4,8 %), украинцы (2,9 %); все остальные — 2,8 %.





## Органы власти

Здание Администрации города и Городской думы является главной исполнительной властью города. Главой администрации города (мэр), в настоящее время пост занимает Александр Богданович. Администрация — исполнительный орган городского самоуправления, правопреемник городского совета.

Представительный орган городского самоуправления — городская дума. Состоит из 40 депутатов, избираемых населением города на муниципальных выборах сроком на 4 года по одномандатным избирательным округам.





## Администрация края и иные органы исполнительной власти Алтайского края

Губернатор Алтайского края - Карлин Александр Богданович  
656035, г. Барнаул, пр. Ленина, 59. Тел. (3852) 36-38-63, приемная  
36-38-05



## Главное управление Министерства внутренних дел Российской Федерации по Алтайскому краю

Начальник - Торубаров Олег Иванович  
656025, г. Барнаул, пр. Ленина, 74. Тел. (3852) 39-73-59 ,  
дежурный 39-73-13



## УФНС России по Алтайскому краю

Руководитель Управления - **Тарада Валерий Викторович**  
656038, г. Барнаул, пр. Комсомольский, 118. Телефон  
приемной (3852) 66-94-77  
Межрайонная ИФНС России по крупнейшим налогоплательщикам  
Алтайского края

## УФСБ РФ по Алтайскому краю

Начальник - Мороз Юрий Владимирович  
656056, г. Барнаул, пр. Ленина, 30. Тел. (3852) 66-74-01 ,  
приемная 36-46-66





## Управление Федеральной регистрационной службы по Алтайскому краю

Начальник - **Калашников Юрий Викторович**

656002, г. Барнаул, пр. Ленина, 154а. Телефон приемной (3852) 62-81-31



## Управление федерального казначейства МФ РФ по Алтайскому краю

И.о. руководителя - **Костина Валентина Михайловна**

656043, г. Барнаул, пр. Красноармейский, 9. Тел. приемной: (3852) 39-22-00 ; т.факс: (3852) 39-23-98.



## Управление Федеральной антимонопольной Службы по Алтайскому краю

Руководитель - **Поспелов Степан Степанович**

656056, г. Барнаул, ул. Пролетарская, 65 Телефон приемной: (3852) 24-54-47 , 24-54-56



## Арбитражный суд Алтайского края

Председатель - **Огай Виктор Михайлович**

656015 Барнаул, просп. Ленина, 76, Телефон: (385-2) 61-86-21 ,  
Факс: (382-2) 61-92-93  
E-mail: arb\_sud@ab.ru





## Административное деление

Городская топонимика — исторически сложившиеся названия районов города и бывшие населённые пункты в составе города: Авиатор, АЗА, Восточный, ВРЗ, Докучаево, Западный, Затон, Ильича, Кирова, Куета, Новосиликатный, Осипенко, Поток, Солнечная Поляна, Спутник, Урожайный (Сулима), Черёмушки (Ближние и Дальние).

В состав городского округа также входят следующие населённые пункты:

Власихинская сельская территория, в подчинении Индустриального района — село Власиха, посёлки Новомихайловка, Лесной, Пригородный и станция Власиха.

Научногородская поселковая территория, в подчинении Ленинского района — рабочий посёлок Научный Городок, село Гоньба, посёлки Казённая Заимка, Землянуха, Берёзовка.

Центральная сельская территория, в подчинении Центрального района — посёлки Центральный, Черницк, Бельмесёво, Радужный, Ягодное, Мохнатушка, Конюхи.

Южная поселковая территория, в подчинении Центрального района — рабочий посёлок Южный, посёлки Борзовая Заимка, Плодопитомник, Садоводов и станция Ползуново.

Лебяжинская сельская территория, в подчинении Центрального района — село Лебяжье.





Ленинский  
район

В состав Барнаула входят пять  
административных районов:  
Железнодорожный,  
Индустриальный, Ленинский,  
Октябрьский, Центральный



Центральный  
район



Железнодорожный  
район



Индустриальный  
район



Октябрьский  
район





Двухэтажный автобус на  
одном из городских  
маршрутов

## Транспорт


Барнаул — крупный транспортный узел, находится на ответвлении федеральной автомагистрали **М52** «Чуйский тракт» Новосибирск — Монголия, здесь же начинается другая федеральная трасса **А349** Барнаул — Рубцовск — Казахстан. Через город проходят ветки Западно-Сибирской железной дороги. Железнодорожный вокзал города является связующим звеном со многими регионами России и ближним зарубежьем.

Международный аэропорт Барнаула находится в 17 км к западу от города. На Оби существует пассажирский и грузовой речной порт.





Барнаульский речной порт

Городской транспорт представлен автобусами и маршрутными такси (см. Барнаульский автобус), трамваями (11 маршрутов, см. Барнаульский трамвай) и троллейбусами (3 маршрута, см. Барнаульский троллейбус). Первый трамвай пущен в 1948 году, первый троллейбус — в 1973 году. По маршруту № 10 с 2000 года ходят двухэтажные автобусы марки  с 2007 года они стали ходить по маршруту № 3.

Пассажирооборот барнаульского автовокзала составляет в среднем 4500 человек в сутки. Город связан автобусными сообщениями со всеми 60-ю районами Алтайского края, а также с соседними регионами: Республикой Алтай, Новосибирской, Кемеровской, Томской областями. Регулярные автобусные рейсы выполняются в города Казахстана: Павлодар, Семипалатинск, Усть-Каменогорск и Троицк.



Трамвай на улице Ползунова



Основные автомобильные магистрали города:  
Павловский тракт (на Павловск),  
Змеиногорский тракт (на Рубцовск и Казахстан),  
Правобережный тракт (на Новосибирск и Бийск),  
Шоссе «Ленточный Бор» (объездная дорога),  
а также внутригородские (пр-т Ленина, Красноармейский пр-т, ул.  
Попова, ул. Малахова, ул. Северо-Западная и др.).



Троллейбус на проспекте  
Ленина



## Химический факультет АГУ



## Наука

В Барнауле находится **11** проектных и проектно-изыскательных институтов и их филиалов и **13** научно-исследовательских институтов. Среди барнаульских НИИ, являющихся лидерами в своих областях — НИИ садоводства Сибири им. М. А. Лисавенко (со своим дендрарием в Нагорной части города), Институт водных и экологических проблем СО РАН, Алтайский НИИ технологии машиностроения, Алтайский НИИ сельского хозяйства, Алтайский НИИ водных биоресурсов и аквакультуры, Сибирский НИИ сыроделия Сибирского отделения Россельхозакадемии. В вузах и научно-исследовательских организациях научными исследованиями занимаются около **3700** человек, в том числе более **250** докторов наук и почти **1500** кандидатов наук. Алтайский государственный технический университет на своей базе открыл «Алтайский технополис», который объединяет предприятия наукоёмкого производства. Алтайский государственный университет организовал НИИ науковедения и глобалистики.



## Алтайский театр драмы



## Культура

С 1823 года существует Алтайский государственный краеведческий музей — старейший в Сибири, с богатыми запасниками и экспозициями. Известны и такие музеи, как Государственный музей истории литературы, искусства и культуры Алтая, Государственный художественный музей Алтайского края. А уже в 1990-х годах с новыми веяниями культуры появляются музей истории православия на Алтае, галерея «Кармин», музей автогона им. Ю. Деточкина, галерея «Universum».

Среди экспозиций городских музеев есть залы, посвящённые В. М. Шукшину, рудному делу на Алтае, животному миру Сибири и др. Музей быта при Барнаульском ликёро-водочном заводе выставляет на обозрение старинные ёмкости, кружки, часы с боем, самовары. 1 сентября 2007 года открыт муниципальный музей «Город», а 24 января 2008 года — Музей истории развития образования. В сентябре 2009 года открылась галерея современного искусства «Бандероль».





## Торговля и сфера услуг

В сфере услуг и торговли занято более **100** тысяч человек. В **2008 году** сеть предприятий потребительского рынка увеличилась на **272** предприятия, в том числе **15** — общественного питания, **96** — предприятий розничной торговли и **161** — предприятие бытового обслуживания. За счёт открытия новых предприятий создано **2100** новых рабочих мест.





Крупные игроки рынка представлены местными и федеральными торговыми сетями: «Аникс», «Детский мир», «Лента», «М.Видео», «Мария-Ра», «НОВЭКС», «Патэрсон», «Пятёрочка», «Пятый Элемент», «Сибвез», «Спортмастер», «Холидей Классик», «Эльдорадо», ДОМО. Планируется открытие магазинов сетей «Техносила» и «МЕГА».

Основные площади объектов торговли — крупные гипермаркеты и торговые центры: «Алтай», «Вавилон», «Европа», «Космос», «Малина», «Москва», «Норд-вест», «Пассаж», «Сити-центр», «Ультра», «ЦУМ» и другие. Кроме того, в Барнауле работают продуктово-продовольственные рынки «Старый базар», «Крытый рынок», «Новый рынок», «Китайский рынок», «Докучаевский рынок» и другие. В **2008 году** проведено **2** городских и **10** районных социальных ярмарок, общий товарооборот которых составил **32,4 млн** рублей, что в 3 раза больше чем **2007 году**.





Сфера услуг города — это, в основном, предприятия общественного питания, сауны, рекламные агентства, туристические фирмы, охранные предприятия.

Оборот розничной торговли (2015 г.) — **28,137 трлн руб.**, общественного питания — 2,9 млрд руб. Индекс потребительских цен на все товары и услуги за 2008 год вырос на 15,9 %, в большей степени на продовольственные товары.





## Образование

В 2007 году высшее образование в Барнауле дают девять государственных вузов, а также несколько филиалов и представительств вузов из других городов страны. Два крупнейших университета города — Алтайский государственный университет и Алтайский государственный технический университет — входят в сотню лучших вузов страны. В 2006 году по итогам конкурса «Европейское качество в образовании» лучшей вузовской кафедрой страны признана кафедра археологии, этнографии и источниковедения АлтГУ.

Алтайская государственная академия  
культуры и искусств. Пр. Ленина, 66



Другие государственные вузы города:

Алтайский государственный аграрный университет,

Алтайский государственный медицинский университет,

Алтайская государственная педагогическая академия,

Алтайская академия экономики и права,

Алтайская государственная академия культуры и искусств,

Алтайский экономико-юридический институт,

Барнаульский юридический институт МВД России.

Кроме того, действуют филиалы и представительства вузов из других городов:

Филиалы: Всероссийского заочного финансово-экономического института, Ленинградского государственного областного университета, Московского государственного университета культуры и искусств, Сибирской академии государственной службы.

Представительства: Московского государственного университета экономики, статистики и информатики, Московского института права, Томского государственного университета систем управления и радиоэлектроники



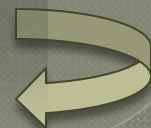


В Барнауле специалистов со средним специальным образованием готовят **7** техникумов, **7** колледжей, **2** педучилища, музыкальное училище, медицинское училище, банковская школа, школа-учебный центр УВД. В систему просвещения города входят **100** общеобразовательных школ: в их числе **67** лицеев, **7** гимназий, школа спортивного профиля, **7** школ-интернатов, **4** вечерние школы рабочей молодёжи. Имеется **8** музыкальных и художественных школ и школа искусств.

В **2007 году** по федеральной целевой программе «Сокращение различий в социально-экономическом развитии регионов РФ на **2002—2010** годы и до **2015 года**» была открыта школа **№ 31**, в которой также разместились филиалы ДЮСШ Октябрьского района и Центра детского творчества. Но, несмотря на то, что образование находится на втором месте по финансированию после ЖКХ, выделяемых средств недостаточно. В целях экономии происходит объединение некоторых школ и детских садов в одну структуру. По этой схеме уже работают школы **№ 22, 70, 79, 123**.



Дошкольное образование Барнаула представлено 157 ДОУ, из которых 5 ведомственные детские сады, 1 частный детский сад, остальные — муниципальные. В городе работает сеть детских садов компенсирующего вида для детей с нарушениями физического, психического развития, а также коррекционные группы в комбинированных дошкольных учреждениях для детей с туберкулезной интоксикацией. Сегодня детские сады Барнаула посещают в общей сложности **21486** детей в возрасте от **1,5 до 6 лет**.



## Архитектура и достопримечательности

Изначально город строился по образу и подобию Санкт-Петербурга, что во многом и определило облик центральной части Барнаула как регулярного города. Профессиональные архитекторы А. И. Молчанов и Я. Н. Попов, которые формировали облик Барнаула, были учениками и последователями известных архитекторов Д. Кваренги и К. Росси. В Барнауле более 20 памятников архитектуры и истории XVIII и первой половины XIX века, выдержанных в традициях классицизма: уникальный комплекс сереброплавильного завода, Демидовская площадь — образец общественно-административных площадей, ансамбль Петропавловской линии. Эkleктика присутствует в зданиях Торгового дома Полякова (Универмаг «Красный»), гимназии Будкевич (на Красноармейском проспекте), усадьбы инженера А. Лесневского (ул. Ползунова, 56).



**Демидовская площадь**



**Памятник авиационной  
тематики Як-28**





**Вид на Нагорный парк с  
нового моста через Обь**

Многие деревянные постройки, украшенные выразительной домовой резьбой, были уничтожены крупным пожаром 2 мая 1917. Пострадали и кирпичные здания. А в **1930-е годы** были разрушены или перестроены большинство храмов и соборов Барнаула, поэтому первоначальный облик исторической части города не сохранился. Один из крупнейших сохранившихся храмов Барнаула — Покровский собор.







**1930-е годы** отмечены строительством общественных и жилых зданий в стиле конструктивизма. Примерами могут служить жилой массив БМК, госпиталь, швейная фабрика на улице Воровского и прилегающие постройки. Интересен также ансамбль застройки **1930—1950-х годов** на проспекте Ленина — главной улице города. Проспект Ленина является одним из любимых мест прогулок горожан, его бульварная часть тянется от улицы Льва Толстого до площади Октября. Популярны места для встреч у фонтана «Космос» и Нулевого километра (стела с колыванской вазой).

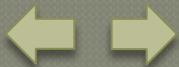




В Нагорном парке (бывшая ВДНХ) находятся восстановленные могилы известных жителей и исторических деятелей Алтая и Барнаула. Там же установлены 7-метровые белые буквы «**БАРНАУЛ**», встречающие людей, въезжающих в город через Новый мост. Многие отмечают, что эти буквы по стилю напоминают надпись «**HOLLYWOOD**» на Голливудских холмах.

Среди памятников и монументов можно выделить Монумент Славы на площади Победы, памятники А. С. Пушкину на одноимённой улице, у здания педуниверситета — В. С. Высоцкому, на улице Юрина — В. М. Шукшину, у здания Алтайского государственного технического университета — И. И. Ползунову.

Природные памятники Барнаула — это реликтовый ленточный бор, тянущийся на юго-запад от города, высокий левый берег Оби и правобережная пойма.



## Средства массовой информации

В городе повсеместно принимаются сигналы федеральных телеканалов: «Первый», «Россия», НТВ, СТС, ТНТ, Домашний. В дециметровом диапазоне вещают местный телеканал Бетта ТВ (сетевой партнёр Муз-ТВ), а также РЕН ТВ, ТВЗ, Культура, Спорт, Пятый канал (с 1 августа 2007 года) и Катунь 24 (с мая 2009 года). Местные телекомпании занимаются ретрансляцией федеральных каналов, а также делают свои программы. Это компании Бетта ТВ, ТВ-МИР, ТРАСТ-ИНФО, Спектр, ГТРК Алтай, Вега, Вечер. Кабельное и спутниковое телевидение охватывает, в основном спальные районы города, и предоставляет доступ к гораздо большему числу каналов





В рейтинге СМИ 75 крупнейших городов России, Барнаул занял 15 место по совокупному еженедельному тиражу общественно-политических печатных СМИ (**655 570 экз.**) и 20 место по "доступности негосударственных СМИ".

В Барнауле работают 6 издательств, крупнейшее из которых — ИД «**Алтапресс**». Регулярно выходят местные газеты и журналы: «**Свободный курс**», «**Купи-Продай**», «**Молодёжь Алтай**», «**Вечерний Барнаул**», «**Маркер-Экспресс**», «**Спутник телезрителя**», «**Телепарк**», «**Торговый мост**», «**Барнаульский листок**», «**Автограф**», «**Монитор**», «**Автобарахолка**», «**Алтайская нива**» и одна из старейших в стране «**Алтайская правда**», печатающаяся с **1919** года.



Выпускаются также различные центральные газеты с местными вкладками — «**Комсомольская правда**», «**Московский комсомолец**», «**Аргументы и факты**», алтайский спецвыпуск «**Российской газеты**».

В городе печатаются 4 литературных альманаха: «**Алтай**», «**Август**», «**Альманах Алтая**» и «**Алтайский вестник**», имеющий международный статус.

Барнаул (и Алтайский край в целом) не относится к регионам, где жители достаточно массово пользуются интернетом — здесь сетью, по данным на лето **2006 года**, пользуются 14 % взрослых жителей. Ведущие интернет-СМИ города:

«**Амител**»

«**Алтапресс**»

«**БанкФакс**»

«**ПолитСибРу**»

«**ИА «Атмосфера»**»

«**REGNUM-Алтай**»



Ресторан «Ку-ку» на проспекте  
Калинина



В УКВ/ФМ диапазоне вещают:

66,08 УКВ Радио «Шансон» \*

66,86 УКВ Радио «Маяк»

68,60 УКВ Радио России

69,11 УКВ Эхо Москвы \*

69,80 УКВ Heart FM

70,52 УКВ Народное радио

71,57 УКВ Ретро FM \*

72,68 УКВ ЮФМ

100,6 FM Детское радио

101,0 FM Радио «Маяк»

101,9 FM Радио «Шансон» \*

102,4 FM DFM \*

102,9 FM Юмор FM \*

103,9 FM Авторadio

104,4 FM Ретро FM \*

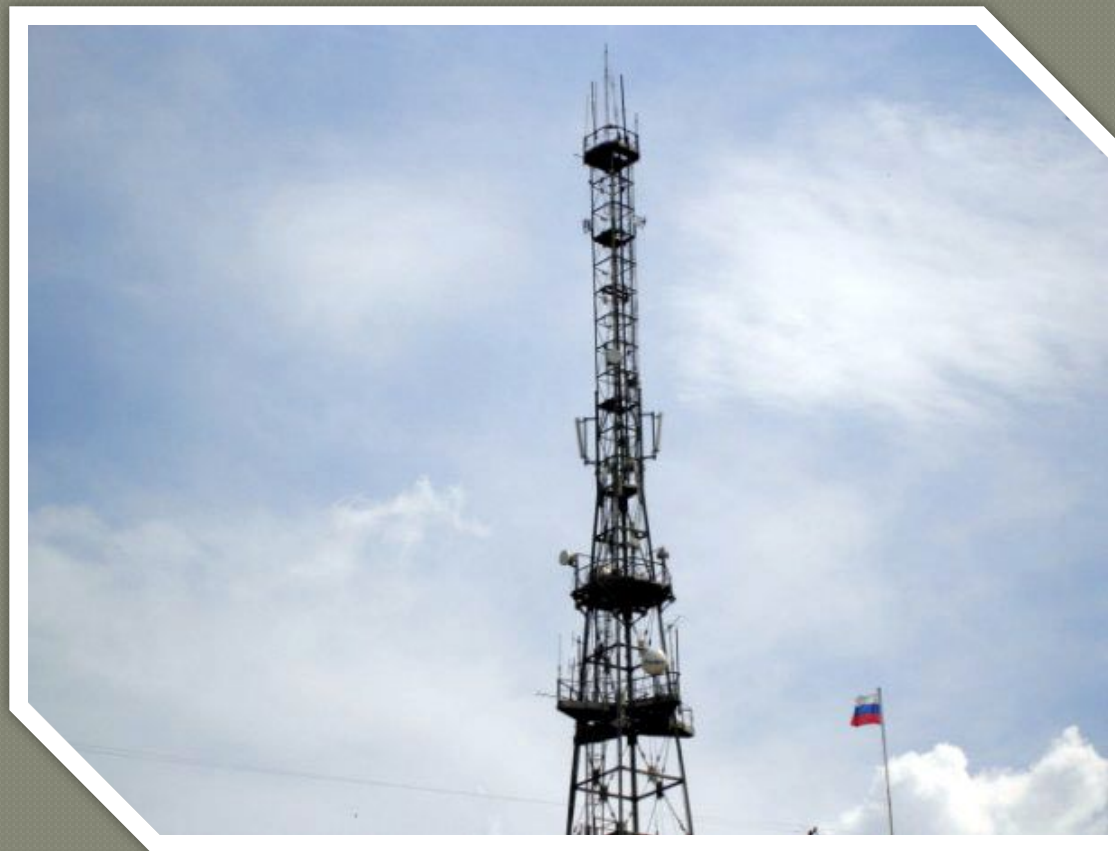
104,9 FM Европа Плюс \*

105,4 FM Русское радио

105,9 FM Heart FM

106,4 FM Радио 22 (Серебряный дождь)

\* Данные радиостанции принадлежат радиогруппе «FM Продакшн».



Россия

Субъект федерации Алтайский край

Муниципальное образование город Барнаул

Координаты: 53°21'24" с. ш. 83°47'14" в. д. /  
53.356667° с. ш. 83.787222° в. д. <sup>(G)</sup> <sup>(Я)</sup> 53.356667,  
83.787222 53°21'24" с. ш. 83°47'14" в. д. /  
53.356667° с. ш. 83.787222° в. д. <sup>(G)</sup> <sup>(Я)</sup>

Внутреннее деление 5 районов

Мэр Колганов, Владимир Николаевич

Основан 1730-е

Город с 1771

Площадь 321 км<sup>2</sup>

Население ▼ 596 763<sup>[1]</sup> человек (2009)

Плотность 2018 чел./км<sup>2</sup>

Агломерация 650 700

барнау́лец

Этнохороним барнау́лка

барнау́льцы

Часовой пояс UTC+6, летом UTC+7

Телефонный код +7 3852

Почтовые индексы 656xxx

Автомобильный код 22

Код ОКАТО 01 401

Официальный сайт <http://www.barnaul.org/>



## Кинотеатры



Город располагает современной сетью кинозалов, работающих в стенах кинотеатров советского времени после реконструкции — киноконцертный развлекательный комплекс «**Мир**», миниплекс «**Родина**», а также мультиплекс «**Киномир**» в ТРЦ «**Европа**». Продолжают работать «**Премьера**» и кинозал ДК пос. Южного.



# Кинотеатр “Родина”

1950 г.

2011 г.

## Закрылся



## Кинотеатр "Мир"

До **1990-х годов** в Барнауле существовала более обширная сеть кинозалов. В **2006 году** был разобран кинотеатр «**Первомайский**». Кинотеатры «**Чайка**», «**Заря**», «**Пионер**», «**Юность**», «**Россия**», «**Луч**», «**Алтай**», «**Искра**», «**Спутник**» сегодня либо частично разрушены, либо перестроены под магазины, офисные помещения, клубы.



«Европа»



## Здравоохранение

Система здравоохранения Барнаула состоит из **230** лечебно-профилактических учреждений. Действуют **15** краевых специализированных центров и межрайонных отделений, **30** городских больниц (в том числе **3** детских и **2** детских инфекционных), госпиталь, **21** санаторий, **4** родильных дома, **53** поликлиники (из них **7** детских и **2** стоматологических), **9** муниципальных аптек.



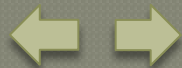




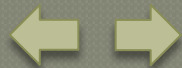
Коечный фонд муниципальных больниц составляет **5000** единиц. Работают травмпункты, женские консультации, станции переливания крови, психиатрические диспансеры. Кроме того, в городе существуют ведомственные лечебные учреждения при ГУВД и Алтайском отделении железной дороги.



Частные медицинские услуги представлены стоматологическими клиниками, аптеками, клиниками пластической хирургии и многопрофильными медицинскими центрами. Средний показатель детской смертности по городу составляет **8,65** на **1000** младенцев



В **1993** году был открыт Алтайский диагностический центр, в **1994** году образован Алтайский онкологический центр, в **2003** году в Нагорной части города начала работать новая Краевая клиническая больница, в **2009** году рядом с ней открылась новая Краевая поликлиника. В лечебных учреждениях работают более 13 тыс. человек, из которых **2800** — врачи. Высокими правительственными наградами отмечен **131** человек, из которых **24** имеют звание «**Заслуженный врач РФ**».



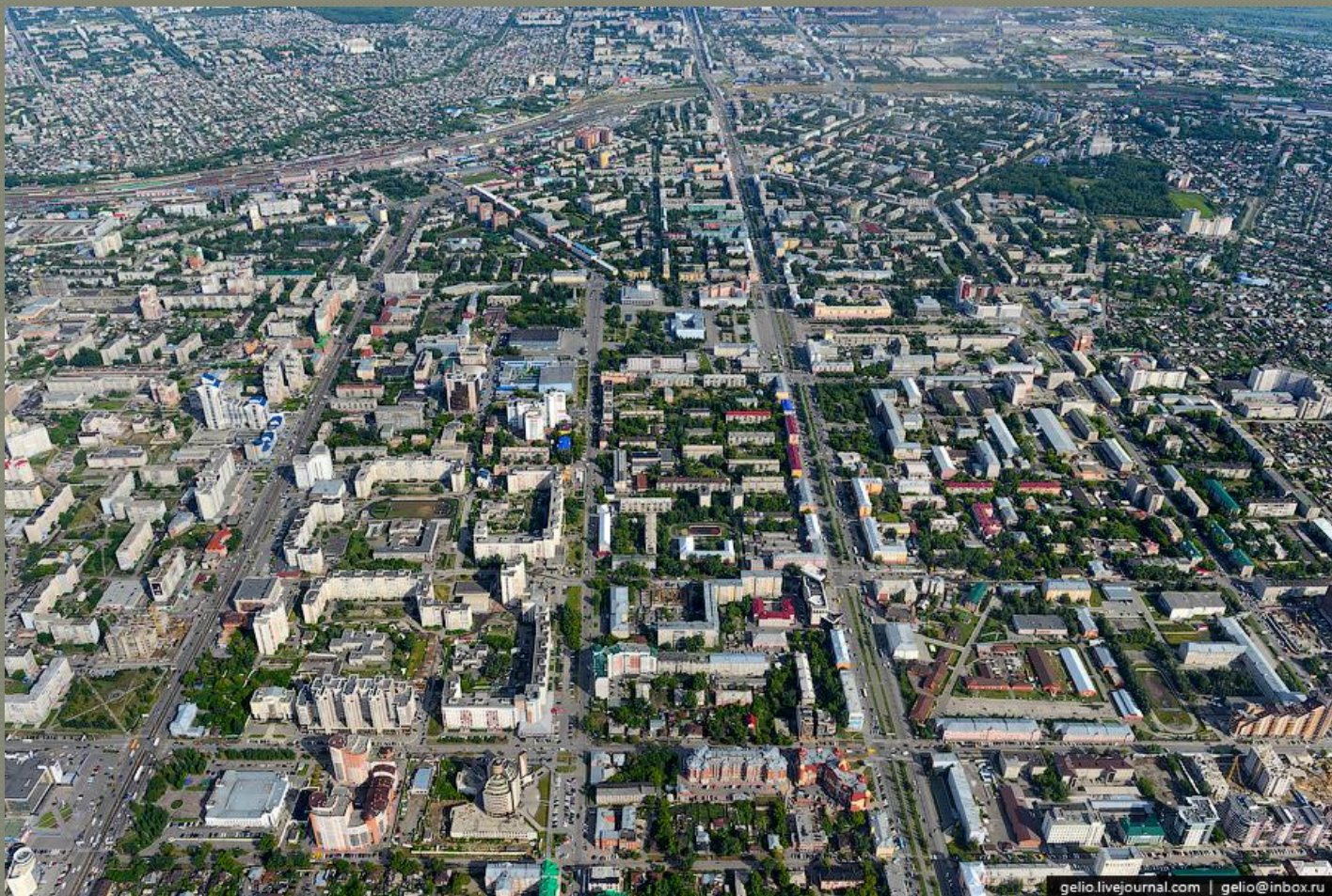
# День Города



# Барнаул



# Мой Город



gelo.livejournal.com | gelo@inbox.ru

