

Религия Древнего Египта

Особенности древнеегипетской религии

- Поклонение солнцу – национальный культ египтян, общее начало египетских верований. Солнце в Древнем Египте – символ бессмертия и возрождения. С солнцем также были тесно связаны и номовые божества.
- Почитание номовых божеств-покровителей – древнейшая форма религии в Древнем Египте. Следует отметить, что в представлении древних египтян нередко боги принимали облик животных → обожествление и почитание животных.
- Изживание следов тотемизма → трансформация древнеегипетских богов, придание им антропоморфного вида.
- Отсутствие единой религии, разнообразие культов, посвященных различным божествам → генотеизм религиозных культов → политеистический характер древнеегипетской религии, т.е. система верований, основанная на многобожии.

Особенности древнеегипетской религии

- Географическая изоляция Египта → обособленность древнеегипетской религии, ее самостоятельное развитие и независимость от других религиозных систем.
- Фараон – воплощение божества в человеческом облике, имеет человеческую и божественную природу, наделяется магическими качествами → культ фараона.
- Большое значение придавалось сложным погребальным обрядам. Погребальные обряды в Древнем Египте были необходимы для продолжения земной жизни в царстве мертвых.

Ранние верования. Фетишизм

- Фетиш – предмет, который считался «символом богов».
- Фетишизм передавался из поколения в поколение с древнейших времен, претерпевал стилизацию и видоизменения, но не предавался забвению. Наиболее широко был распространен в древнейшем Египте.
- Смыкание тотемизма с фетишизмом, их тесная взаимосвязь.
- Древнеегипетские фетиши: Имиут, камень Бенбен, столб Иуну, столб Джед
- Древние фетиши → общеегипетские религиозные символы: Анх, Уаджет, Уаси



Камень Бенбен



Столб Джед

Ранние верования. Тотемизм

- Центральная идея тотемизма – идея коллективных предков и группового родства людей с тотемами, которые чаще всего были животными → социальный характер тотемических верований
- Тотемизм в Древнем Египте с переходом от доклассовой структуры к классовой переходит на высшую ступень → трансформация тотемизма в культ животных.
- Тотемизм оказал значительное влияние на дальнейшее становление древнеегипетской религии.



Тотемы номов Древнего Египта

Ранние верования. Культ ЖИВОТНЫХ

- Фетишистское обоготворение предметов и явлений внешней природы, поклонение тотемам → возникновение религиозного почитания животных. Обожествление животных восходило к древнейшим временам.
- Определенное животное – вместилище божественного начала.
- Наиболее почитаемые культы: быка, ибиса, коршуна, сокола, кошки, павиана, крокодила, жука-скоробея. Поклонение другим животным носило уже локальный характер.
- Охота на священных животных была запрещена или строго ограничена. В отдельных случаях, например, за нечаянное убийство священной птицы наказанием была смертная казнь.
- Культ животных своего наибольшего распространения достигает в династическом Египте.

Переход от ранних верований к пантеонам

- Слияние независимых племенных культов → разнообразие богов древнеегипетской религии.
- Усложнение погребальных обрядов → распространение обряда мумификации, переход к расширенным понятиям о загробной жизни и божествах подземного царства.
- Появление влиятельных политических центров страны → создание пантеонов общеегипетских богов.
- Обособленность номов, разнообразие номовых культов → формирование антропоморфного облика богов → их объединение в пантеоны.

Египетский пантеон

- За каждым божеством в религии Древнего Египта была закреплена определенная функция, которую оно выполняло.
- В древнеегипетской религии нет представления о верхнем мире, населенном богами
- Несколько богов представлены абстракциями: Амон, Атон, Нун, Бехдети и т.д.
- Аморфность единого египетского пантеона являлась следствием обособленности пантеонов номовых.
- Множество локальных верований → причудливый внешний вид богов, наличие животных черт. В дальнейшем развитии египетской религии за богами закреплялись определенные аспекты или же несколько богов сливались в одного.
- В каждом номе – своя основная триада богов, представляющая семью: бог, богиня и их сын.



Эннеада

- Девятка главных богов в Древнем Египте, закрепленная за определенным религиозным центром.
- Древнейшая в Египте теогоническая и космогоническая система.
- Боги Эннеады – первые цари Египта.
- Доминировала в Текстах пирамид.
- Большое количество божеств, большинство из которых были закреплены лишь за своими номами → потребность в систематизации божеств и отношений между ними → создание Эннеады

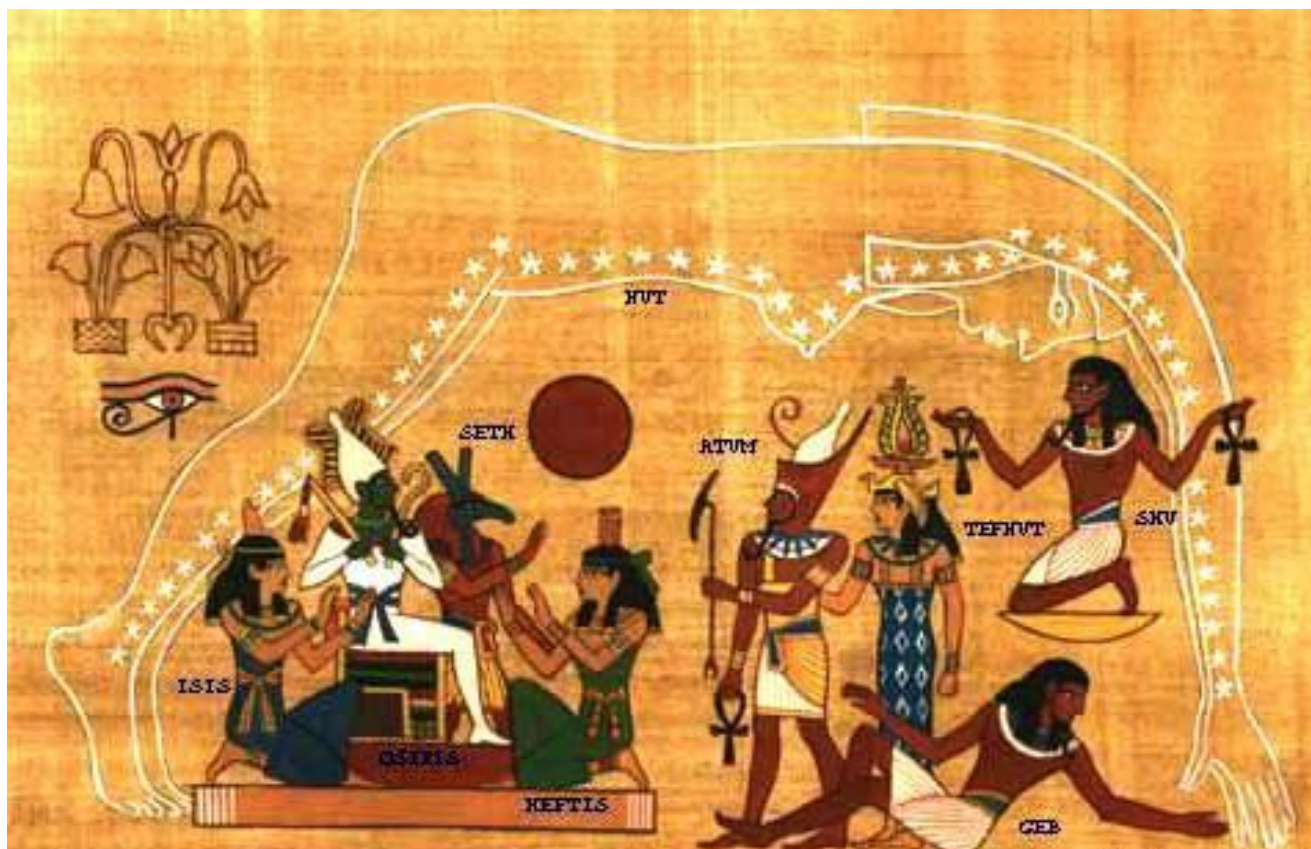
Гелиопольская Эннеада

- Гелиопольский пантеон – девятка главных богов в Древнем Египте, возникшая в Гелиополе(Иуну).
- Гелиопольская девятка – мифология , сказания о происхождении богов, божественная генеалогия.
- Гелиополь – центр поклонения Атуму «Вечернему солнцу» и божествам, непосредственно связанным с ним.
- Атум – изначальное божество.
- В состав гелиопольской эннеады входили Атум, Гиб, Шу, Тэфнут, Нут, Осирис, Исида, Сет, Нефтида.



Боги Эннеады
и сын Осириса и Исиды Гор

Гелиопольская Эннеада



АТУМ

- Бог-демиург, почитавшийся в Гелиополе. Бог первотворения.
- Олицетворяет изначальные качества демиурга и в представлениях, связанных с солнцем, получает соответствие в образе Ра.
- Породил богов Шу и Тефнут, от которых произошли все главные боги Египта.
- В Текстах пирамид: « Этот царь возник из Нуна, когда не было еще неба, когда не было еще земли, когда еще ничего не существовало...»



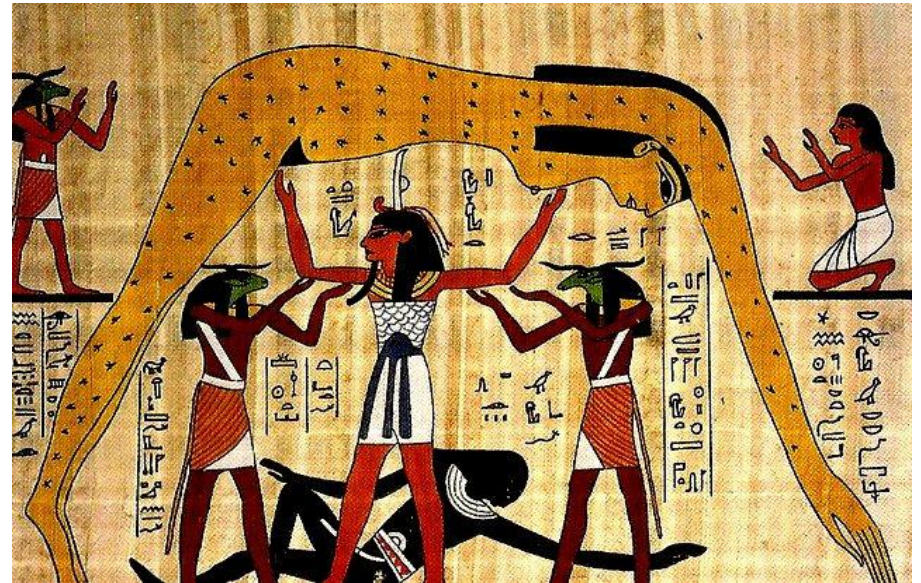
Гиб

- Бог земли, брат Нут, богини неба.
- Властвовал над Акером.
- В качестве бога подземных царств обеспечивал доброжелательный прием и защиту усопшим.
- В рамках гелиопольской генеалогии богов олицетворял царскую власть.



Нут

- Богиня неба, изображавшаяся в виде женщины, изогнувшейся над землей и опирающейся на нее кончиками пальцев рук и ног.
- «Огромная мать звезд, рождающая богов»
- Считалось, что она проглатывает солнце вечером и вновь рождает его утром



Нут, Шу и Геб

Миф о Гебе и Нут

- Нут и Геб поссорились из-за того, что Нут пожирала звезды, и Ра (Атум), ржелая положить конец их разладу, велел Шу разлучить их.
- Шу вызвал бурю и разорвал объятия Геба и Нут. Небо отделилось от земли.
- Появились острова и материки, и люди, родившиеся из слез Ра, покинули холм Бенбен, появившийся из первичных вод Нуна, и расселились по долинам.
- Это время, когда развивались градостроение и храмовая архитектура, считается золотым веком – временем, когда люди и боги жили на земле совместно.

Исида

- Сестра и супруга Осириса
- Богиня плодородия, воды и ветра, символ женственности и супружеской верности, богиня мореплавания.
- отождествляется с различными божествами, которым свойственно оберегать и воскрешать мертвого бога.
- Была популярна в Древнем Египте; ее культ был повсеместным.



Нефтида

- В египетской мифологии младшая из детей Геба и Нут, супруга Сета.
- Изображалась в виде женщины с иероглифом своего имени на голове.
- Иногда ей приписывалось авторство скорбных песнопений и других гимнов, что позволяло ассоциировать ее с Сешат.
- Считалось, что после смерти Осириса, убитого Сетом, Нефтида присоединилась к Исиде и помогала ей в некоторых из ее дел.
- Покровительница умерших



Исида и Нефтида

Осирис

- Мертвый бог и бог мертвых, брат и супруг Исиды.
- Покровитель и защитник людей, первый царь Египта.
- Считалось, что он научил египтян обрабатывать землю и печь хлеб, выращивать виноград и делать вино, добывать из-под земли руду, строить города, лечить болезни, играть на музыкальных инструментах, поклоняться богам
- Почитался как бог растительности, производительных сил природы.
- Антропоморфный бог. Белый саван уподоблял его мумии, что указывало на его принадлежность к загробному миру.



Миф об убийстве и воскрешении Осириса

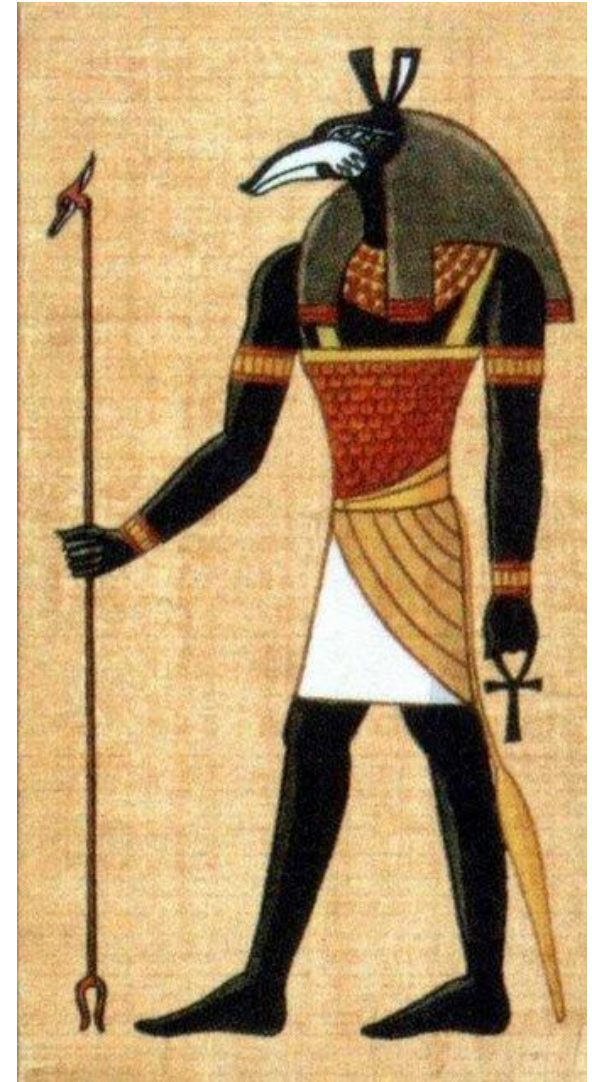
- Ненавидевший Осириса Сет придумал коварный план его убийства. Он втайне измерил рост Осириса и пригласил его на праздник, где показал гостям роскошный саркофаг и пообещал подарить его тому, кому он придется впору. Саркофаг подошел только Осирису, и Сет, залив его свинцом, утопил в Ниле.
- В одном из вариантов мифа Исида отправилась на поиски тела Осириса вместе с Нефтидой и они нашли его на берегу Нила.
- В другом варианте, «Расчленении Осириса», Исида обнаружила тело мужа в городе Библ и, привезя его в Египет, спрятала. Сет узнал о тайнике, расчленил тело и разбросал по Египту.
- Благодаря Анубису Исида, собрав все части Осириса в единое целое, оживляет его. Осирис не воскресает окончательно, но начинает править в царстве мертвых.



Исида и Анубис воскрешают Осириса

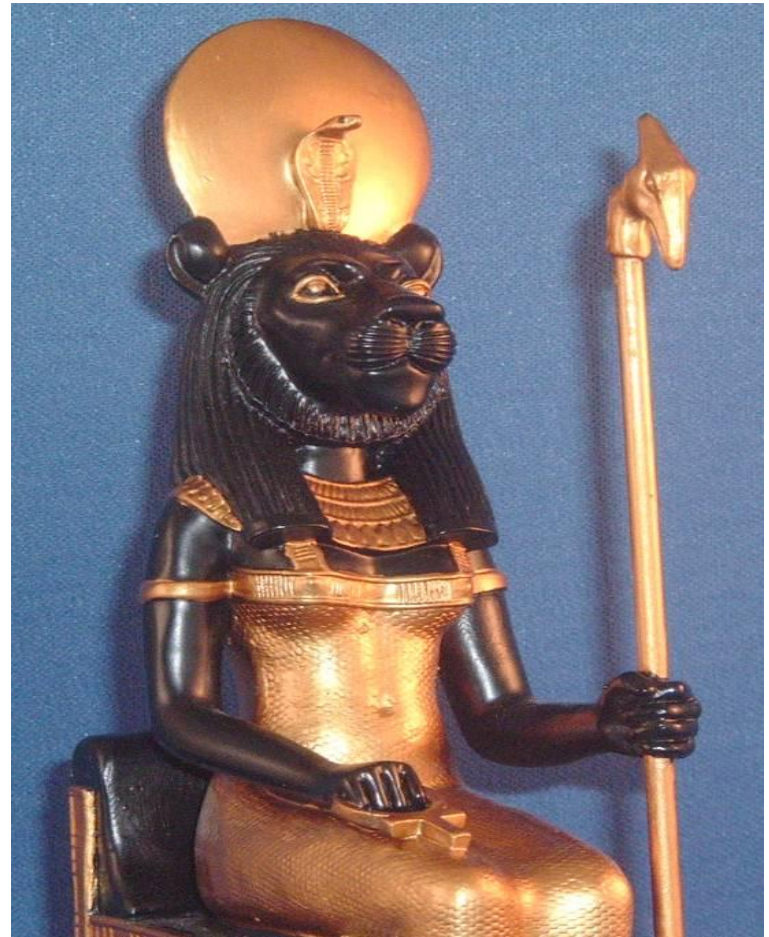
Сет

- Почитался в облике животного, не определенного точно зоологически. В древнейшие времена он, согласно изображениям больше всего был похож на осла.
- Хозяин металла, железные руды называются «костями Сета»
- В период Древнего царства вместе с Ра противостоит чудовищному змею Апопу и является покровителем фараонов.
- Позднее Сет – злое божество, бог ярости, песчаных бурь, разрушения, хаоса, войны и смерти, убийца Осириса.



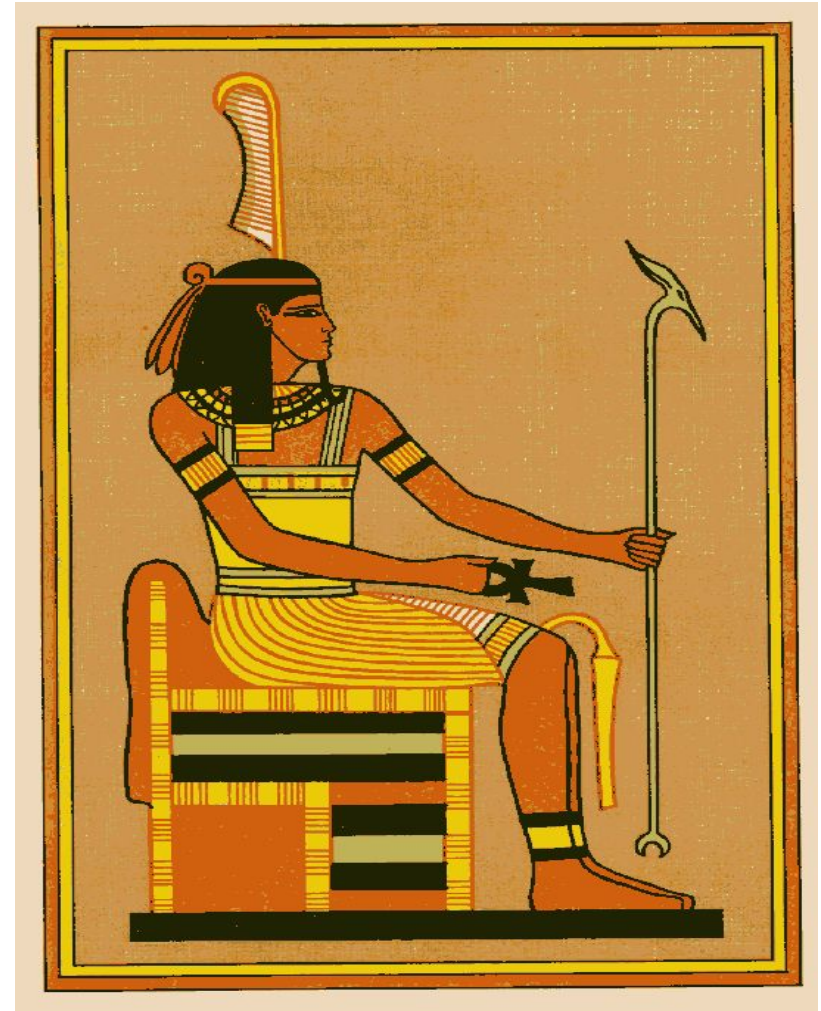
Тэфнут

- Богиня жары и влаги, сестра и супруга Шу, составляющая вместе с ним первую пару богов, порожденную демиургом.
- Почиталась как богиня-львица и олицетворяла око солнца.
- Существует миф, согласно которому Тэфнут, поссорившись с отцом, однажды удалилась в добровольное изгнание в Нубию, и Египет оказался на грани засухи. Шу послали отыскать ее, а Тота – убедить ее вернуться в Египет.



Шу

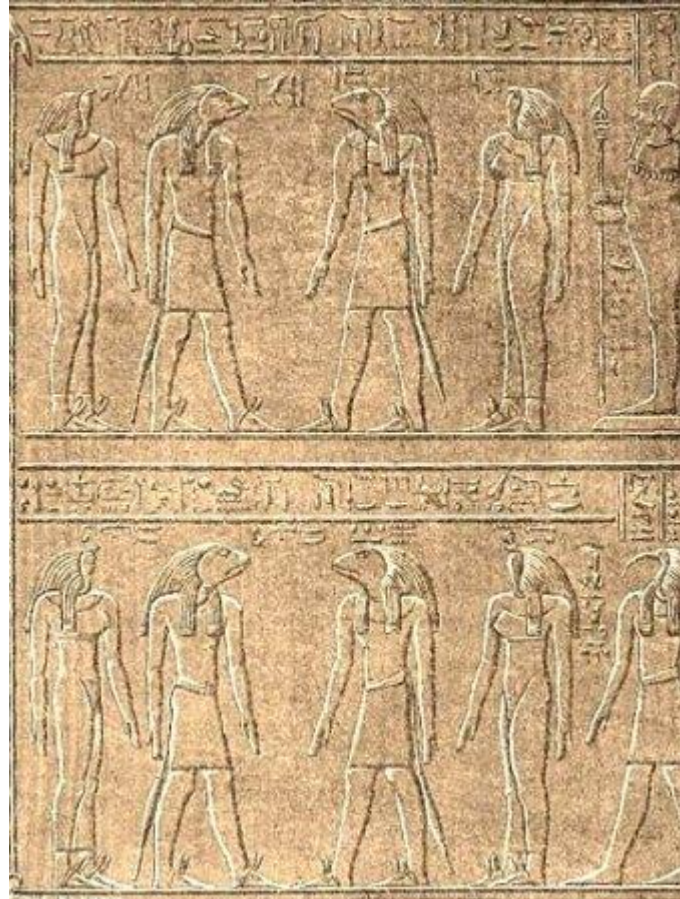
- Бог воздуха в генеалогии гелиопольских божеств, разделяющий небо и землю, брат и и супруг Тефнут.
- Олицетворяет пространство, в котором становится возможным рассеяние солнечного света
- Олицетворяет принцип космической незыблемости
- Изображался в виде льва или человека с львиной головой, однако чаще всего – в образе сидящего человека, с распростертыми вверх руками для того, чтобы держать небо.
- Часто Тефнут и Шу воспринимали как единое целое.



Гермопольская Огдоада

- Восемь изначальных божеств города Гермополя(Хемену).
- Четыре пары космических божеств, из которых возник мир: Нун и Наунет, Хех и Хаухет, Кук и Каукет, Амон и Амаунет.
- В период Нового царства Амон становится главным богом Египта → создание мифа о возникновении огдоады во главе с Амоном в Фивах.
- Боги Огдоады изображались с головами лягушек, богини – с головами змей.
- Начинаясь с бесформенного водного пространства, Огдоада наделяет воду созидательной силой.
- Изначальному хаосу и царящим разрушительным силам противопоставляются силы созидательные.
- Супружеские пары Огдоады – первоэлементы вселенной.

Гермопольская огдоада



Нун и Наунет

- Нун - первозданный океан, олицетворение первозданного хаоса, из которого вышло все сущее.
- Нун – первозданный мир и имя первого бога → единство божественного и природного.
- В мифе об уничтожении людей Ра обращается к Нуну с жалобой на непокорных людей и, по всей видимости, находится у него в подчинении.
- Нун вместе с Наунет является воплощением водной стихии, существовавшей до сотворения мира.
- Наунет – богиня в облике змеи.



Изображение Нуну на папирусе



Наунет

Хех и Хаухет

- Хех – божество, олицетворяющее постоянство времени и бескрайнее пространство.
- Хех – двуполое божество, его женская форма – Хаухет, составляющая с ним пару божеств, представляющее абстрактное начало – бесконечность.
- Пальмовая ветка в руке или на голове Хеха – символ долгой жизни египтян.
- Иероглиф Хеха – обозначение одного миллиона или бесконечности.



Кук и Каукет

- Кук – бог темноты, предшествовавшей свету, которую он представлял вместе со своей женской ипостасью(женой) – Каукет.
- Андрогиное божество, женская форма – Каукет.
- Редко упоминался где-либо за пределами мифов Огдоады.

Амон и Амаунет

- Амон – царь богов, бог Солнца.
- Амон – покровитель власти фараонов.
- Амон часто изображался в виде человека с головой барана, со скипетром и в короне, с двумя большими перьями и солнечным диском.
- В Огдоаде Амон – воплощение воздуха и ветра
- Вместе с Амаунет был сокрытым божеством Огдоады.
- Амаунет – женское воплощение Амона.
- Амон, Мут и Хонсу – фиванская триада.
- Первый переходный период → первые упоминания об Амоне как о самостоятельном божестве.
- Среднее царство → большая популярность культа Амона
- XVIII династия фиванских фараонов → Амон – государственный бог.
- отождествлен с гелиопольским богом солнца Ра → Амон-Ра.



Мемфисская Эннеада

- Пта – центральный бог пантеона Мемфиса, покровитель города.
Также Пта – одно из имен бога-творца. Пта создал мир и все, что в нем существует: животных, растения, людей, города, храмы, ремесла, искусство.
- Мемфисская Эннеада перекликается с гелиопольской, но в центре пантеона – Пта. ↑
- Первая известная теология, основанная на созидании словом и волей.
- «Памятник мемфисской теологии» - разработка мемфисских жрецов, содержание космогонии и теогонии Мемфиса. Создан во славу столичного бога Пта.
- Боги и богини, входящие в мемфисскую Эннеаду: Пта, Атум, Осирис, Исида, Шу, Тефнут, Нут, Геб, Нефтида, Сет.

Пта

- Покровитель Мемфиса.
- В мифе о сотворении мира Пта создает все сущее силой мысли и словом: «Умиротворился Пта, создав все вещи и божественные слова. Он породил богов. создал города, поместил богов в их святилища. Возникли всякие работы, всякие искусства, движение рук и ног. согласно приказу, задуманному сердцем и выраженному языком, создавшим сущность всех вещей».
- Главные боги – воплощения Пта. В одном из воплощений Пта – отец Атума.
- Пта очень часто упоминается в текстах времени Нового царства.



Религиозная реформа Эхнатона (1424 – 1388 гг. до н.э)

- Цель реформы – замена древнего традиционного многобожия новым культом единого солнечного бога – Атона.
- В борьбе против фиванского жречества Эхнатон опирался на поддержку на поддержку жрецов Гелиополя и Мемфиса, где издавна процветал культ единого солнечного божества.
- Изменение культовой практики.



Фараон Эхнатон



Эхнатон в виде сфинкса поклоняется Атону

Религиозная реформа Эхнатона (1424 – 1388 гг. до н.э)

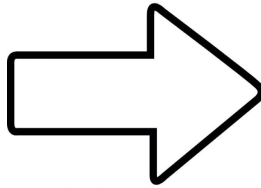
- В борьбе против фиванского жречества Эхнатон опирался на поддержку на поддержку жрецов Гелиополя и Мемфиса, где издавна процветал культ единого солнечного божества.
- Реформа была направлена против непомерно разбогатевшего высшего фиванского жречества.
- Культ Амона и традиционная система многобожия подвергались гонениям.
- «Эхнатон» - «Блеск Атона», «Угодный Атону», «Щит Атона»
- Ахетатон – новая столица. «Горизонт Атона»
- ↑ искусства.



Эхнатон в кругу семьи.
Над ним изображение солнечного бога Атона

Отказ от реформы Эхнатона

- Противоречие
культу Атона
традиционному
укладу Древнего
Египта.
- Влияние жрецов.



В начале
царствования
фараона
Тутанхамона
реформы
Эхнатона были
отменены.

Культ фараона

- Как всякое божество, фараон имел свой культ
- Фараон – воплощение божества в человеческом облике. Фараон приходился сыном богу солнца Ра, при этом его мать – земная женщина → родство в Древнем Египте в царской семье велось по женской линии. Власть, однако, в большинстве случаев передавалась от отца к сыну.
- Вера в божественное происхождение царя подкреплялась также жрецами.
- Фараон принимал участия в обряде жертвоприношения. Также и ему самому подносили жертвы, как божеству.
- Символическое олицетворение божественной природы фараона – сфинкс, который изображался в виде могучего льва с головой человека, которой скульпторы старались придать внешнее сходство с фараоном.
- Имя фараона было запрещено произносить вслух, необходимо было использовать иносказания. Возможно, само слово «фараон» не обозначает титул правителя, а является лишь иносказательным названием.
- Во время коронации фараон получал не меньше пяти имен, целью которых было напоминание о его божественной сущности.

КульТ солнца

- В представлении древних египтян, как и в представлении многих других народов, Восток - место рождения солнца, а Запад, после того, как солнце проходило свой жизненный путь, становилось местом его «смерти» → западное побережье Нила – место захоронения умерших.
- Пирамида – один из наиболее важных символов солнечных богов. Пирамиды Египта – воплощение вечности и безграничной власти, это «путь к солнцу», который одна из душ фараона совершает после смерти. Также пирамида – отражение иерархии древнеегипетского общества.
- Своего наибольшего развития культ солнца достигает во времена фараона Аменхотепа IV, более известного как Эхнатон. Проводится религиозная реформа, суть которого заключалась в установлении монотеистического культа Атона – единого бога солнца.



Пирамиды в Гизе

Погребальные обряды

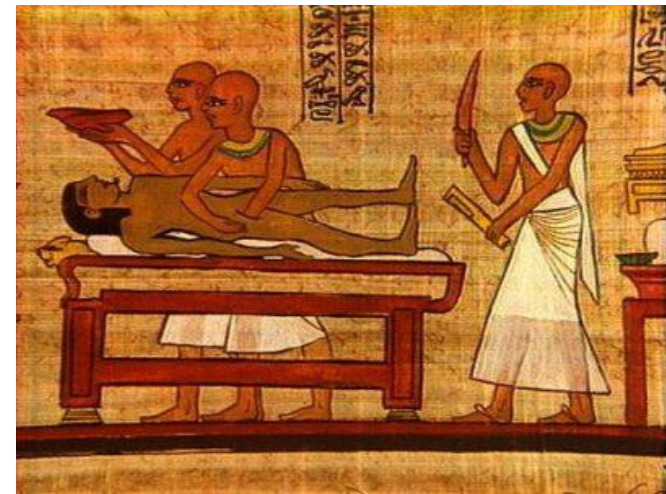
- Погребальные обряды в Древнем Египте были необходимы для обеспечения бессмертия в загробной жизни. Обязательными составляющими этих обрядов являлись мумификация, т.е процесс создания мумии из тела усопшего, заупокойные тексты и обеспечение могил всем необходимым для жизни в загробном царстве.

- Качество мумификации зависело от состоятельности умершего. Извлеченные из тела внутренние органы, за исключением сердца, помещались в каноны – сосуды, заполненные специальными бальзамами, где и хранились в той же гробнице рядом с мумифицированным. Мумификацией могли заниматься только жрецы, владевшие определенными знаниями и имевший соответствующий сан.

- Усопшему были необходимы специальные принадлежности для последующей жизни. Например, ушебти – фигурки в виде людей, которые в загробном мире выполняли различную работу вместо своего хозяина. Рядом с умершим оставляли также каноны, украшения и амулеты, мебель, иногда – погребальные лодки и т.д.



Ушебти



Процесс мумифицирования, Изображенный на папирусе

Погребальные обряды

- - У многих мумий была заупокойная литература, состоявшая из инструкций и заклинаний, служащих проводниками по загробному миру. В эпоху Древнего царства заупокойная литература была преимущественно у фараонов и была более известна как Тексты пирамид, покрывавшие стены внутренних помещений пирамид. → в эпоху Среднего царства некоторые заклинания Текстов пирамид переходят на поверхность саркофагов → появление Текстов саркофагов → начертание заклинаний на папирусах во время Нового царства → Книга мертвых



Фрагмент Текстов пирамид



Фрагмент Текстов саркофагов

Погребальные обряды

- Присутствие родственников и друзей на погребении умершего было обязательным. Плакальщицы и священнослужители приходили только к состоятельному человеку.
- Обязательное чтение молитв, после которых гроб опускали в саркофаг, сделанный из камня. Традиционно гроб помещался в саркофаг через небольшое отверстие, которое закрывали специальной плитой. Людей скромного достатка хоронили в циновке.



Сцена бальзамирования и оплакивания умершего.
Анубис и плакальщицы со знаками Исида и Нефтиды.

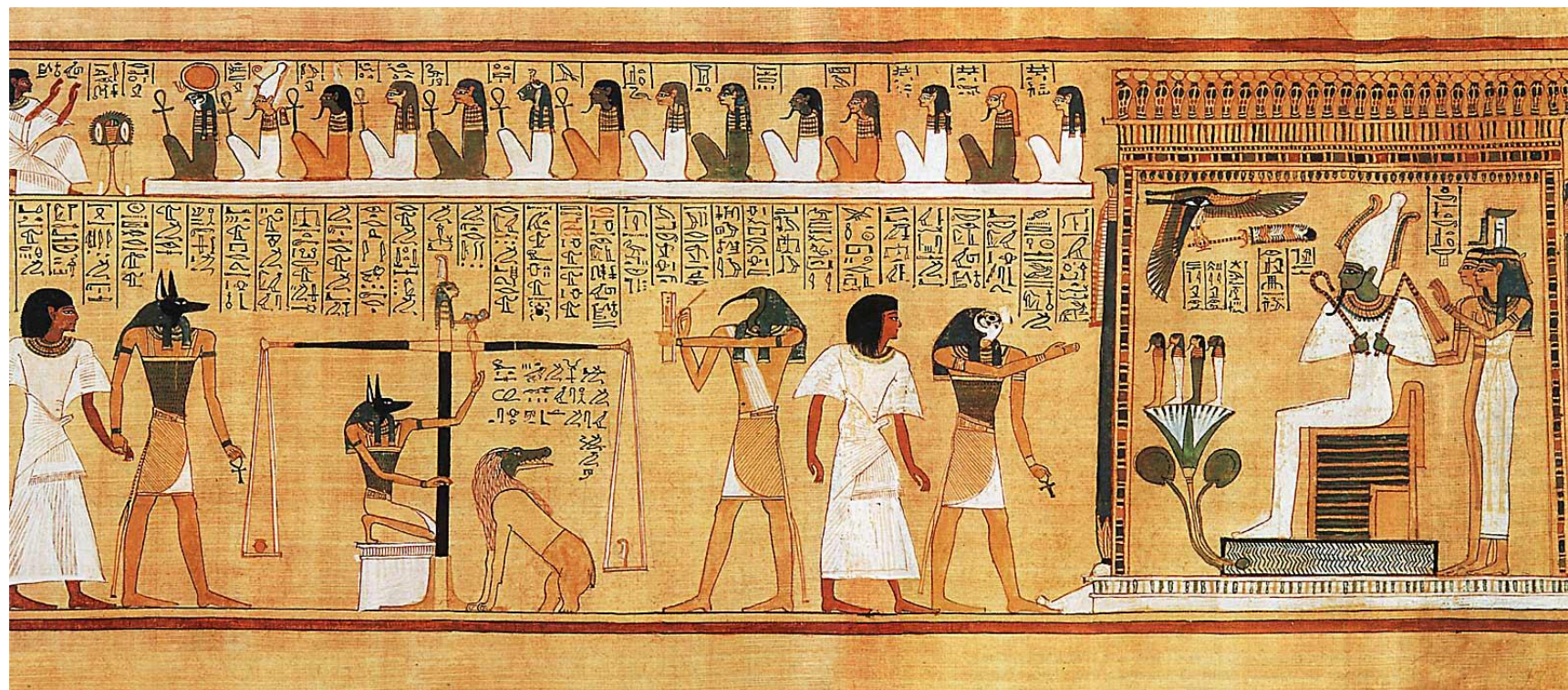
Книга мертвых

- Сборник египетских гимнов и религиозных текстов, помещаемый в гробницу с целью помочь умершему преодолеть опасности потустороннего мира и обрести благополучие в загробной жизни.
- Представляет собой ряд из 160-190 несвязанных между собой глав различного объема, начиная длинными поэтическими гимнами и заканчивая однострочными магическими формулами.
- Р. Лепсиус – «Книга мертвых»
- Египетское название «Рау ну пэрэт эм хэру» переводится как «Главы о выходе к свету дня»
- 125 глава – суд Осириса. В этой главе описывается суд над усопшего, совершаемый с помощью весов, на которых Тот и Анубис взвешивают сердце покойного и правду в виде пера Маат или фигурки Маат. Если совесть покойного была чиста, его отправляли в загробный рай, если же он был обременен грехами, его пожирала Амаат.



Фрагмент книги мертвых

125-ая глава Книги Мертвых. Суд Осириса.

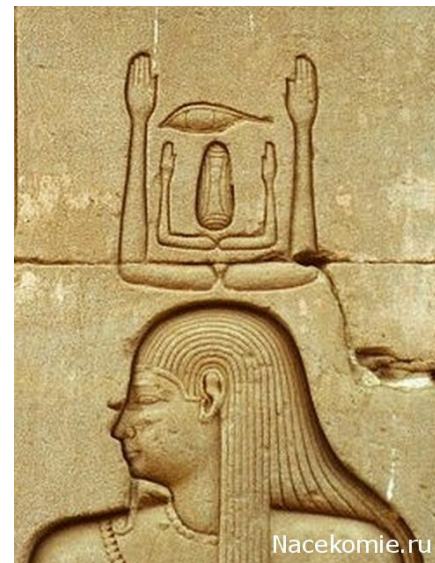


Древнеегипетское представление о душе

- В египетской религии – сложная система различения отдельных субстанций в душе человека. Душа, по мнению древних египтян, состояла из:
 - Ба – воображаемое существо, представляющее собой душу человека и душу бога. Иногда ба – синоним слова «бог» и одновременно «душа». Представлялось как нечто существующее только после смерти человека и изображалось как птица с человеческой головой. Участвовало в оживлении умершего.
 - Ка – жизненная сила, сущность, которой обладают люди и боги, и которая является символом различия между одушевленным и неодушевленным. Иногда ка переводят как «двойник» души.



Древнеегипетский дух Ба



Символ Ка

Древнеегипетское представление о душе

- Ах – «дух». Изображался в виде хохластого ибиса.
- Шу – «тень». Одно из проявлений человеческой сущности. Это скрытая темная сторона человека.
- Сердце –местилище человеческого сознания, самостоятельное существо внутри человека. На загробном суде могло свидетельствовать о плохих поступках человека, поэтому при погребении над ним произносились специальные заклинания, чтобы оно не могло свидетельствовать против своего хозяина.
- Сах – «священные останки», тело умершего человека после мумификации. Воплощение личности, прошедшей через ряд освещающих ее обрядов.



Взвешивание души



Душа человека, возносящаяся к небу