

Лекція № 5.
ПРОБЛЕМА ГРУПИ
У СОЦІАЛЬНІЙ
ПСИХОЛОГІЇ.
ПСИХОЛОГІЧНА
ХАРАКТЕРИСТИКА
ВЕЛИКИХ
СОЦІАЛЬНИХ ГРУП
І МАСОВИХ ЯВИЩ



ПЛАН

1. Поняття соціальної спільноти і соціальної групи. Основні параметри та характеристики групи. Класифікація соціальних груп.

2. Психологія малих соціальних груп. Основні підходи в дослідженні малої групи. Класифікація малих соціальних груп.

3. Психологічна характеристика великих соціальних груп. Найважливіші характеристики великих груп. Соціальні класи і прошарки, етнічні групи, гендерні і вікові групи.

4. Соціальна психологія масових явищ. Психологічні особливості натовпу.

5. Соціально-психологічний аналіз етнічних груп. Типи етнічних спільнот. Статичні та динамічні характеристики етнічних груп.

1. Поняття соціальної спільноти і соціальної групи. Основні параметри та характеристики групи. Класифікація соціальних груп.

Поняття групи вводиться в соціальну психологію тому, що:

- проблему „людина-суспільство” можна розв'язати, розглядаючи відношення у системі „людина-група-суспільство”;
- вся система взаємин між людьми реалізується в конкретних соціальних групах;
- формування і розвиток особистості відбувається в соціальній групі як головному інституті соціалізації.

Група є складним утворенням, що має свої функції, ознаки і визначає характер впливу на особистість.



Група — конкретна спільність людей, які включені до типових для різновидів і форм діяльності та об'єднані системою відносин, поведінки та діяльності яких регулюється спільними цілями, нормами, цінностями.



На відміну від випадкового об'єднання група дає можливість особистості задовольнити свої індивідуальні інтереси, потреби та цілі.



ГОЛОВНІ ОЗНАКИ ГРУПИ:

Зміст та характер спільної діяльності

Цілі та завдання цієї діяльності

Певний тип відносин між членами групи

Зовнішня та внутрішня організація групи

Прийняті у групі норми та цінності

Усвідомлення членами групи своєї належності до неї (наявність „ми-почуття”)

Наявність групових атрибутів
(назва, символи, числа)

Б. А. Грушин виділяє 5 типів

соціальних спільнот:

1 - глобальний (людство);



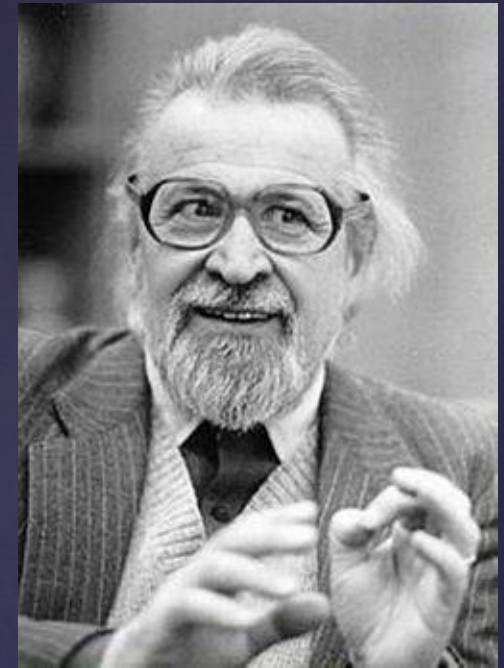
2 - субглобальний (мегагрупи: світові релігії, організації, рухи);



3 - соціетальний (окремі суспільства та держави);



4 - субсоціетальний (класи, нації);



Борис Андрійович Грушин

5- мікрогрупи
(малі групи)



Згадані спільності відрізняються від масових спільностей:

**АМОРФНІСТЬ
УТВОРЕННЯ ТА
ІСНУВАННЯ**

**ВИПАДКОВІСТЬ
ВХОДЖЕННЯ ІНДИВІДІВ,
НЕВИЗНАЧЕНІСТЬ
КІЛЬКІСНОГО ТА
ЯКІСНОГО СКЛАДУ**

**НЕЗДАТНІСТЬ
ІСНУВАННЯ ЯК
СТРУКТУРНОГО
УТВОРЕННЯ**

**СИТУАТИВНІСТЬ
ВИНИКНЕННЯ
(ВИПАДКОВІСТЬ)**

Класифікація груп

Є різні підходи до класифікації груп. В основу можуть бути покладені **такі критерії**:

- рівень культурного розвитку
- тип структури;
- завдання та функції групи;
- переважаючий тип контактів
- час існування групи;
- принципи формування групи.



Найбільш загальною є класифікація групи:

- великі і малі;
- умовні та реальні.

Умовна (номінальна) група — виокремлена з інших за певною суттєвою, але формальною ознакою (освіта, вік, стать, професія, політична, етнічна чи релігійна приналежність).



Це більше статистична, а не психологічна група (члени групи можуть не перебувати у безпосередньому спілкуванні).





Реальна група —

створюється для досягнення спільних цілей, поєднання зусиль, необхідних для спільної діяльності.

Реальна група —

спільність людей, які взаємодіють між собою, об'єднані спільною діяльністю, цілями, інтересами, потребами.



Умови виникнення реальної групи:

- 1) усвідомлена мотивована мета діяльності;
- 2) необхідні для групової діяльності знання, вміння та навички, які закріплені в досвіді;
- 3) способи підтримки і вияву групової єдності;
- 4) психологічне спілкування, що сприяє реалізації групових рішень;
- 5) емоційна і вольова єдність.

За кількісною характеристикою групи можуть бути мало- чи багаточисельними. Відповідно виділяють малі і великі групи. Критерієм поділу є безпосередність та опосередкованість спілкування. У малій групі кожний спілкується з кожним, у великій спілкування носить анонімний характер, що зумовлено значними розмірами групи. Деколи велика група збігається з умовною.

Група стає реальною при таких умовах:

- члени взаємодіють між собою;
- їх об'єднують структурно-формальні характеристики (організаційні: склад групи, система комунікації, розподіл функцій);
- є відповідні соціально-психологічні ознаки (групові цінності, норми, система керівництва, лідерство).

2. Психологія малих соціальних груп. Основні підходи в дослідженні малої групи. Класифікація малих соціальних груп.

Структура спілкування у малій групі має подвійний характер.

1. У соціальній психології офіційні відносини називаються формальними (офіційними), діловими (функціональними). Відповідно, таку ж назву мають і групи. Особливості спілкування у такій групі (хоч і дають певну свободу вибору) є досить жорсткими і обмеженими.

Формальна структура групи – це зовнішні комунікативні зв'язки за допомогою яких здійснюється спілкування людей у праці, навчанні та інших різновидах діяльності. Для такої структури характерні: поділ праці за функціями, ієрархія посад, наявність системи координації дій, встановлення постійних шляхів передачі інформації.



Неформальна структура – спонтанно формується в межах офіційної структури і відображає внутрішні взаємини між її членами (ці зв'язки є вторинними стосовно формальних відносин). Структура таких груп ніде офіційно не зафіксована, права та обов'язки членів групи більше аморфні і менше визначені. Засобом контролю є звичай, традиції групові звички, зафіксовані у громадській думці (це засоби психологічного і морального плану, хоч можуть регулювати відносини більш жорстко, ніж адміністративні засоби).



Елтон Мейо



Ці проблеми вперше досліджені Е. Мейо. Через неформальні зв'язки можна ефективно впливати на групову свідомість, пом'якшуючи соціальні конфлікти. Неформальна організація – це останній притулок індивідуальності.

Головні потреби, що зумовлюють вступ людини до неформальної групи:

1. Потреба у допомозі (допомога неформальним чином від колег);

2. Потреба в захисті (коли підлеглі не довіряють керівництву, необхідність приховати помилки свої чи друзів);



3. Потреба в інформації (прагнення мати доступ до неформальних каналів інформації – чуток, пліток);

4. Потреба у тісному спілкуванні та симпатії (люди прагнуть бути ближче до тих, кому симпатизують).



Взаємодія у групі може бути організованою (формальна) і неорганізованою (неформальною). На думку окремих вчених виділяють ще і середні групи (є спільна діяльність, структура групи, керівні особи, міжособистісні взаємовідносини; наприклад, факультет вузу).

Кожна людина одночасно є членом багатьох соціальних груп. У процесі соціалізації першою групою є мала група (сім'я, друзі), хоча регулятивний вплив належить ширшим соціальним групам (вони є чинниками соціальної детермінації).

Головні підходи до вивчення малих соціальних груп.

1. Соціометричний напрямок (основоположник **Якоб Леві Морено**). Вважав, що соціометрія є психологічною теорією суспільства. Із різновидів емоційних стосунків виділяє симпатію та антипатію (тяжіння та відштовхування). «Соціометрична революція» полягала у тому, щоб всі конфлікти у суспільстві розв'язати шляхом підбору та перестановки людей відповідно до їхніх симпатій.

Відомим є соціометричний тест, за допомогою якого міжособистісні стосунки (оформлюється матриця, соціограма, де фіксуються бажані вибори членів групи). Методика допомагає визначити взаємність виборів статус кожного в групі, міру згуртованості, мікрогрупи. (доповнити).



**Джекоб (Якоб)
Леві Морено**

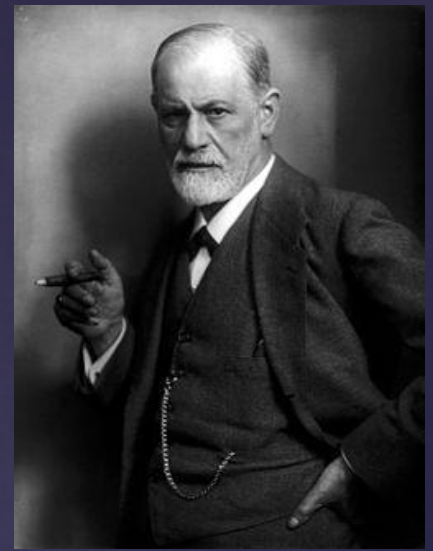


Курт Левін

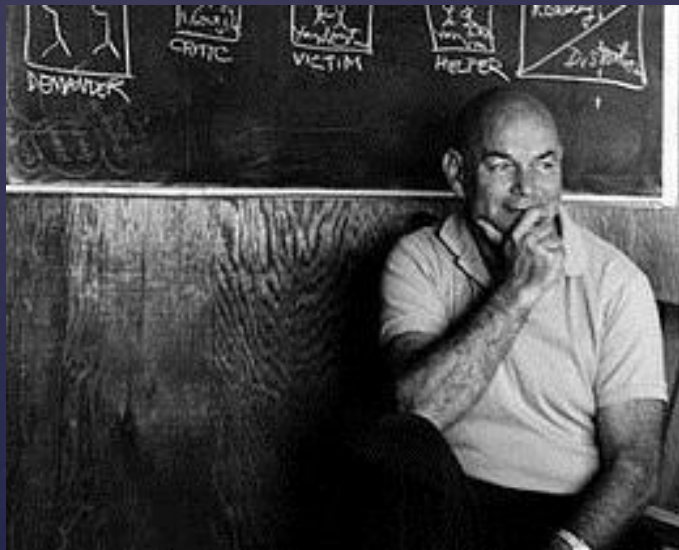
2. Групова динаміка (в основу покладено «теорію поля» К. Левіна): поведінка особистості визначається взаємодією соціальних і психологічних детермінант, що є життєвим простором особистості. Групова динаміка включає всю сукупність групових процесів: утворення і розвиток групи, умови ефективності її діяльності, згуртованість, керівництво, прийняття рішень.

3. Психоаналітичний напрямок

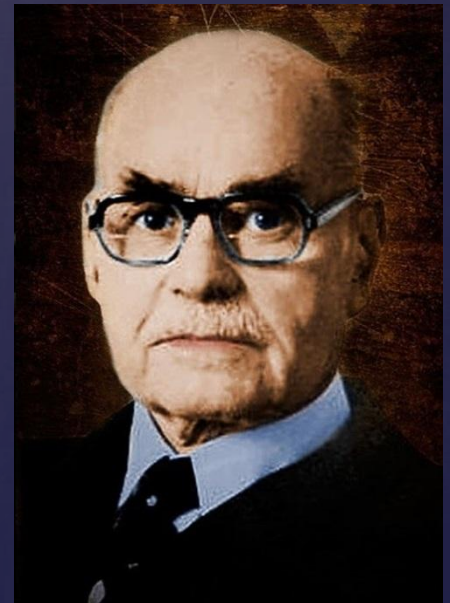
(теоретичним джерелом є психоаналіз З. Фрейда) — базується на даних психотерапевтичних або тренінгових груп. Найвідоміші: «динамічна теорія функціонування групи» (В. Байон), «теорія групового розвитку» (Г. Шепард), «тривимірна теорія інтерперсональної поведінки» (В. Шутц).



З. Фройд

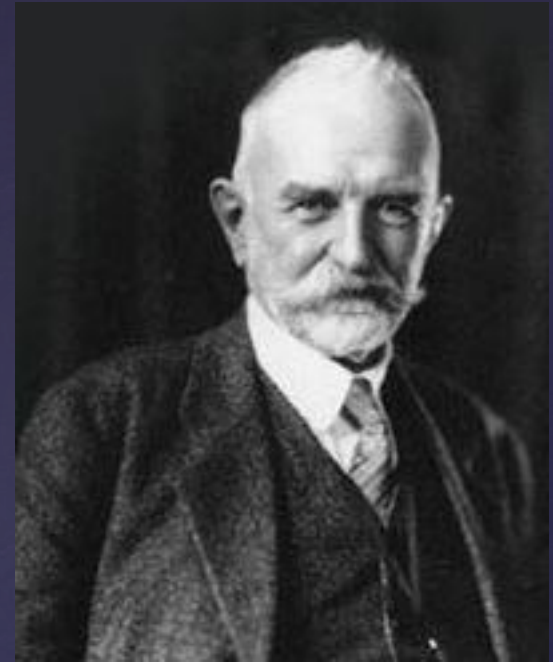


В. Шутц



В. Байон

4. Інтеракціоністський
напрямок _____ (проблематика
запозичена з концепції Дж.
Міда). Групова поведінка
зумовлюється взаємодією,
відносинами між членами групи
та їхньою індивідуальною
активністю.



Дж. Мід

Найбільш прийнятою є наступна класифікація малих соціальних груп.

1 Лабораторні - природні (натуральні) - групи, які створюються з метою виконання експериментальних завдань у життєвих ситуаціях та у штучно створених ситуаціях (мають свою історію, структуру, рівень розвитку).

2. Формальні - неформальні - в основі - спосіб утворення: формальні зумовлюються суспільною потребою досягнення соціальних цілей; мають певну структуру, координацію дій, спосіб керівництва; неформальні виникають самочинно як усередині формальних груп, так і поза ними (в основі - спільні бажання, інтереси, потреби, симпатії).

3 Первинні-вторинні: первинні – коло найближчого оточення (сім'я, студентська група); вторинні – коло дальшого і ширшого оточення, де спілкування відбувається менш інтенсивно (факультет, інститут).

4. Закриті-відкриті (в основі – міра відкритості, доступності групи до ширшого соціального середовища; цивільний вуз – військовий вуз).

5. Референтні-нереферентні (наскільки група є значущою для особистості і здійснює на неї вплив) - це взірцева група. Нереферентна – норми і цінності групи не приймаються.

Інша класифікація:

1. За типом головної функції: виробничо-трудова, соціально-політична, навчально-виховна, виконавчо-примусова, сімейна, військова, спортивна, аматорська.
2. За ступенем організації: неорганізовані (випадкові), цільові (зовні організовані, внутрішньо організовані).
3. За соціальною спрямованістю: соціально корисні, соціально небезпечні.
4. За типом домінуючої структури: формальні, неформальні.
5. За мірою безпосереднього впливу на особистість: первинні-вторинні, основні-неосновні, референтні.
6. За мірою відкритості: відкриті, закриті.
7. За мірою міцності і стійкості внутрішніх зв'язків: згуртовані, малозгуртовані, роз'єднані.
8. За тривалістю існування: короткочасні, довготривалі. Кількісні показники: 2 (діада), 3 (тріада), від 7 до 45 осіб «магічне число» 7 ± 2).



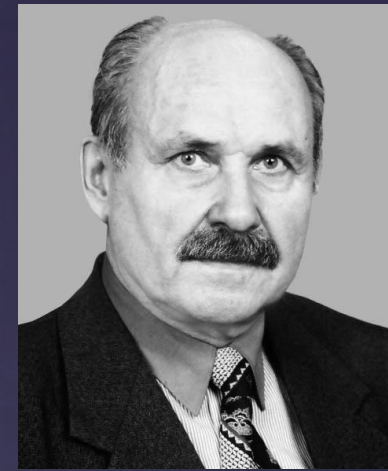
А.С.Макаренко



Л.Уманський



А.Петровський



О. Киричук

Постановка проблеми колективу в соціальній психології.

Вагома роль у розробці соціально-психологічної теорії колективу належить А.С.Макаренку.

Моделі колективоутворення розробляли вітчизняні дослідники Л.Уманський, А.Петровський, О. Киричук. Суть теорії: колектив – вищий рівень розвитку малої групи, що формується на засадах спільної соціально-значущої діяльності.

Окремі концепції:



Л.Уманський

1. Параметрична (Л.Уманський) – концепція поетапного розвитку групи як колективу.



А.Петровський

2. Стратометрична (А.Петровський) – концепція діяльнісного опосередкування міжособистісних відносин.

Автор описує розвиток групи між двома полюсами: корпорацією і колективом. У центральній точці розміщується дифузна група (спільна діяльність відсутня). Проміжне місце між дифузною групою і позитивним та негативним полюсами посідають просоціальна та асоціальна асоціації.

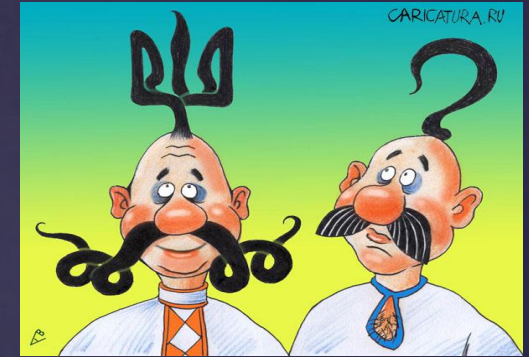
3. Психологічна характеристика великих соціальних груп. Найважливіші характеристики великих груп. Соціальні класи і прошарки, етнічні групи, гендерні і вікові групи.

До великих груп належать нації та етнічні спільності, класи партії, соціальні рухи, професійні об'єднання, вікові групи.

Види великих груп:

- організовані (нації, народності);
- неорганізовані (стихійні натовпи).

Найзначущі риси особистості формуються під впливом макросередовища, яке створює соціальні норми, цінності, установки, потреби.



Ознаки великих груп:

- 1) наявність специфічних регуляторів соціальної поведінки (звичаї, обряди, традиції), які характеризують спосіб життя групи;
- 2) характерні форми спілкування (національна мова – для етнічних груп; жаргон – для певних вікових груп);
- 3) своєрідна структура психології соціальної групи:
 - динамічні елементи (настрій);
 - стійкі утворення (традиції, навички, інтереси).

Інші складові:

- психічний склад групи як стійке утворення (соціальний або національний характер, традиції, звичаї);
 - емоційна сфера як динамічне утворення (потреби, інтереси, настрої).
- Психічний склад групи і психічний склад особистості повністю не збігаються.

Домінуючу роль відіграє колективний досвід, який зафіксований у знакових системах. Міра його засвоєння зумовлена індивідуальними психологічними особливостями.

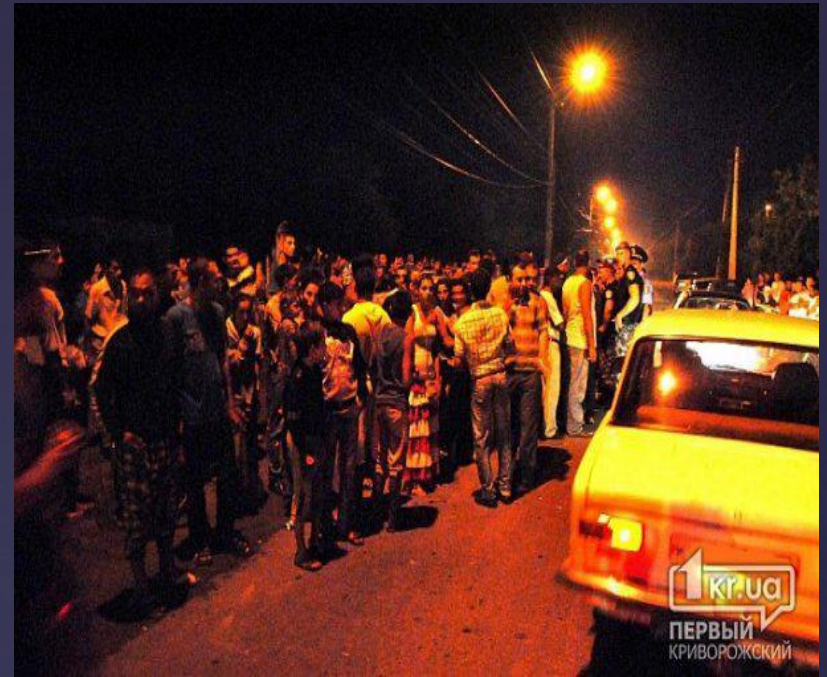
4. Соціальна психологія масових явищ. Психологічні особливості натовпу.



Прикладом масової спільності є натовп (юрба) – відносно короткочасне, безструктурне скупчення людей, об'єднаних безпосередньою просторовою близькістю. Натовп не має мети, дії учасників зумовлені певним зовнішнім стимулом та емоційним станом.

Різновиди натовпу:

- випадковий (інтерес до певної події);
- діючий (агресивний, панічний; в його основі – небезпека, необхідність рятуватися, стан екстазу);
- конвенційний (базується на реальних чи уявних правилах);
- експресивний (спільні почуття: радість, протест, горе).

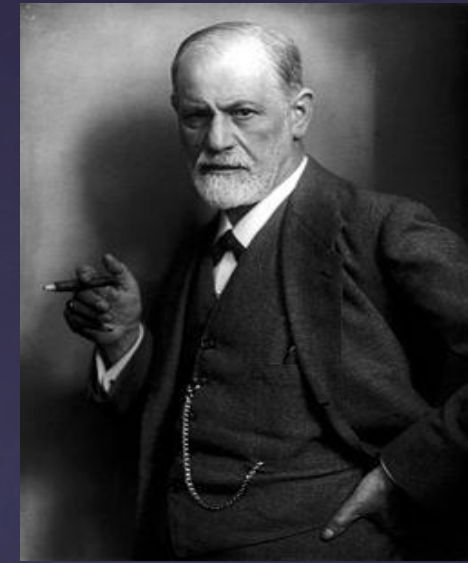




Г. Тард



Г. Лебон



З.Фройд

Натовп – динамічне, мінливе утворення (ним водночас легко і важко керувати). Г.Лебон, Г.Тард, З.Фройд розглядали його як ірраціональну, сліпу, руйнівну силу, де панують зараження, наслідування, навіювання. Натовп – це скупчення випадкових елементів, але він завжди є психічним цілим. Завжди повинен бути збуджуючий мотив, спільність думок і емоцій.

Конкретна особа, яка тимчасово перебуває в натовпі втрачає свої характерні ознаки і набуває нових – спільних для всіх індивідів, що його складають. Ці ознаки мають неусвідомлений характер (знижений інтелект), відповідальності, нагадує зграю диких тварин).

Щоб перетворити натовп у групу, треба його організувати, згуртувати, добитись злагоди, підключити лідерів, вождів, еліту.

Г. Тард пропонував перетворити натовп у публіку. Якщо натовп переважно об'єднує простір і час, то публіка цивілізованіша і толерантніша.

5. Соціально-психологічний аналіз етнічних груп. Типи етнічних спільнот. Статичні та динамічні характеристики етнічних груп.

Психологію етнічних груп вивчає етнопсихологія. Етнічна група (плем'я, народ) – тип великої соціальної групи, що формується і розвивається природно-історичним шляхом. Вона може існувати як реальна (компактна) сукупність людей так і розсіяна (дисперсна), яка входить до більш чисельних етнічних спільнотей як їх структурне утворення.



Етнічні групи відрізняються:

- спільні культура, мова;
- психічний склад;
- самосвідомість.



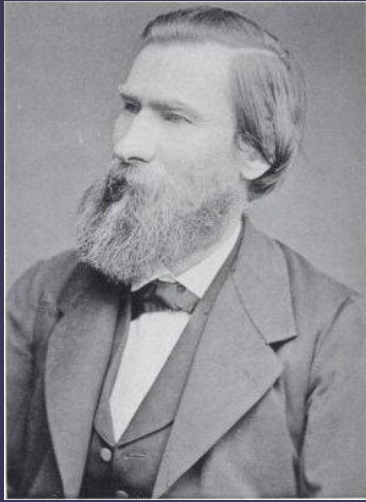
Ці ознаки визначають етнічну ідентифікацію людини.

Типи етнічних спільностей:

- народність,
- нація.



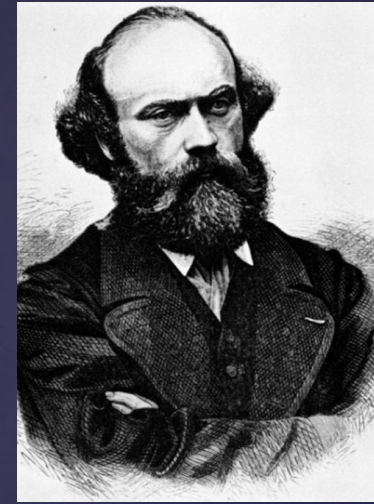
Етнопсихологія вивчає факти, закономірності, механізми вияву типології, ціннісних орієнтацій, поведінки представників етнічної спільності.



Моріц Лацарус



Вільгельм Вундт



Хейман Штейнталь

Започаткували вивчення психології етнічних груп Лацарус, Штейнталь, Вундт.

Етнічна специфіка концентрується в історичному досвіді народу, а його засвоєння є змістом процесу етнічної соціалізації індивіда (через сім'ю, школу). Найбільш розробленою є проблема психологічного портрету націй (як еквівалент найчастіше використовується „національний характер”).

У психології етнічних спільностей розрізняють два аспекти:

- 1) психічний склад як найбільш стійке утворення (національний або етнічний характер, традиції, звичаї);



- 2) емоційну сферу (національні або етнічні почуття, потреби, інтереси).

Виявляючи типологічні риси національного характеру не слід вдаватись до їх абсолютизації. Кожна риса є одночасно і загальнолюдською рисою (слід говорити не стільки про різний набір рис, скільки про міру вираження).

Національний характер вивчається через діяльність, звичаї, традиції, народне мистецтво, фольклор, мову. Відносна стійкість рис характеру все ж спостерігається. Дослідження специфіки національного характеру ускладнюється феноменом стереотипізації (пов'язаної з розвитком етнічної самосвідомості – формування „ми-почуття”, яке фіксує усвідомлення особливостей своєї групи відмінність її від інших груп).

Якщо відносини до певної етнічної групи мали ворожий характер, то вони будуть перенесені на кожного представника цієї групи. Найчастіше етнічний стереотип виникає через обмеженість міжетнічного спілкування.

Наступний ускладнюючий фактор – етноцентризм (своя група розглядається як еталон, з такої позиції розглядаються інші етнічні групи). Образи свого народу щедро наділяються позитивними рисами. При цьому до інших груп не обов'язково формується негативне відношення.



В етнічних стереотипах завжди є домішок неетнічних впливів (соціально-історичних, культурних).

Чим зумовлені національні особливості людей?

Корені відмінностей пояснюються по-різному:

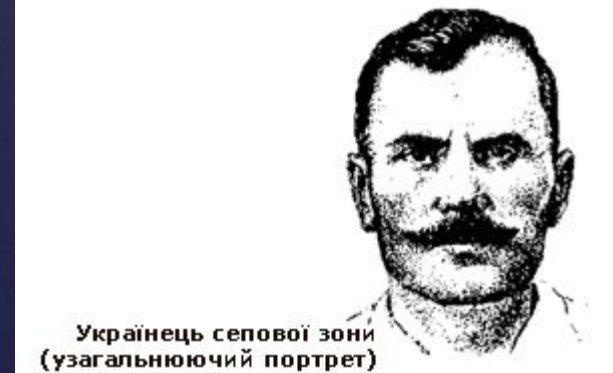
- генетична зумовленість;
- антропологічні, фізичні особливості людей;
- географічні умови.



Українці Центральної України
(узагальнюючі портрети)



Українці Карпат і Буковини
(узагальнюючі портрети)



Українець сепової зони
(узагальнюючий портрет)



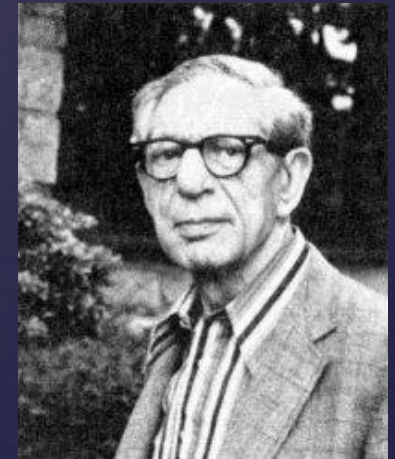
Маргарет Мід

У рамках культури антропології (Р. Бенедикт, А. Кардинер, М. Мід) досліджували поняття базової особистості (вивчались культурні символи).



Рут Бенедикт

„Модальна особистість” визначає частоту повторення рис, які кількісно переважають у конкретному суспільстві (переважання певного особистісного профілю).



Абрам Кардинер



Марина Шульга

„Етнічна особа” (за М. Шульгою) – результат процесу „ментальності” (спосіб ставлення людини до внутрішнього і зовнішнього світу, в основі якого лежать психічні процеси сприймання і розуміння (інтерпретації)).

Ментальність відображає внутрішній стан суб'єкта і його світобачення (а під національним характером розуміють зовнішні, поведінкові ознаки чи функціональні якості).

Особливості українського національного характеру.



Костомаров
Микола



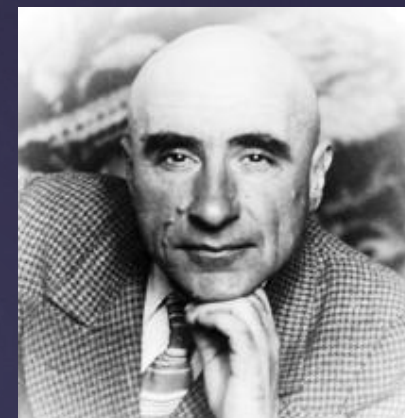
Липинський
В'ячеслав



Дмитро
Чижевський



Липа Юрій



Донченко Олесь

Перші спроби дати аналіз психічного складу українського етносу здійснені у XIII-XIX ст. у працях М.Костомарова, В.Липинського, Д.Чижевського, Ю. Липи, Ю.Кульчицького. Сучасні дослідники: О. Донченко, С.Таглін, П.Гнатенко.

Найхарактерніші риси українського етносу: демократичність, волелюбство, емоційність, культ жінки і родини, релігійність, толерантність, працелюбність, гостинність.



Гнатенко Петро

1. Інтровертованість (спрямованість на свій внутрішній світ, на свою родину, найближчу громаду, миролюбність, несхильність до агресій та насильства, закритість для зовнішнього світу, витривалість та впертість у досягненні задумів).

2. Індивідуалізм (схильність до непокори, заперечення будь-якої влади). Локус контролю (екстернальний, інтернальний) визначає міру відповідальності за події свого життя та за життя країни.

3. Емоційно-естетична домінанта (підвищена чутливість української душі, вразливість, слабка волева регуляція). Підвищена чутливість пов'язується з амбіційністю «гоноровитістю»).

4. Недостатня розвиненість соціальної волі (перевага емоційності, споглядальності, мрійливості над волею призводила до того, що цілі не завжди реалізовувались). З цією рисою пов'язується упертість.

5. Екзекутивність (переважання жіночого начала, культ Землі, Матері, Богородиці).