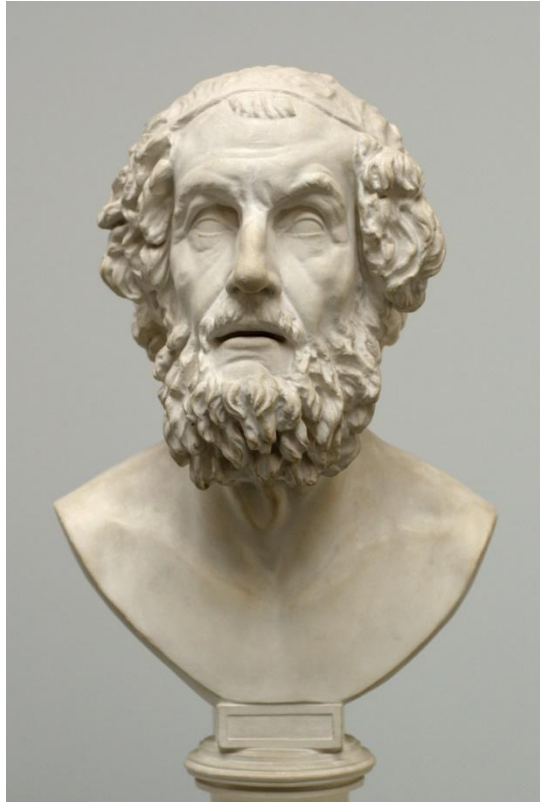


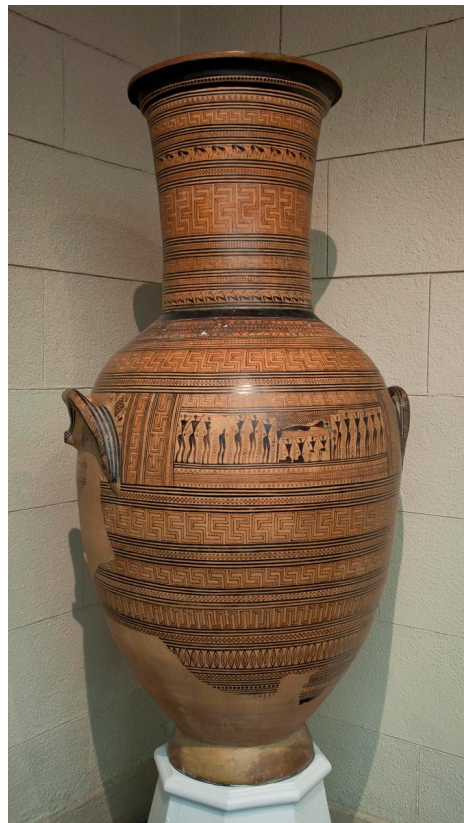
Искусство гомеровского периода.
(XI-VIII в. до н. э.)



Период с конца I тысячелетия до нашей эры по VIII век до нашей эры сегодня называют "**гомеровским периодом**", так как основным источником информации об этих временах являются сочинения Гомера, в частности, "Илиада" и "Одиссея".

Гомеровская Греция - это своего рода "темные века" в истории цивилизации, который длился около 400 лет и закончился с возникновением греческих полисов периода архаики. Данных об этом периоде чрезвычайно мало. Известно, что произошел полный упадок культуры и искусств, была утрачена даже письменность. Остатки микенской цивилизации были окончательно уничтожены.

Самыми ранними (из дошедших до нас) художественными произведениями являются вазы «геометрического стиля», украшенные геометрическим орнаментом, нанесённым коричневой краской по бледножёлтоватому фону глиняного сосуда. Орнамент покрывал вазу обычно в верхней её части рядом кольцевых поясов, иногда заполнявших всю её поверхность. Наиболее полное представление о «геометрическом стиле» дают так называемые дипилонские вазы, относящиеся к IX – VIII вв. до н.э и найденные археологами на древнем кладбище близ Дипилонских ворот в Афинах.



Дипилонские вазы (IX – VIII вв. до н.э.).

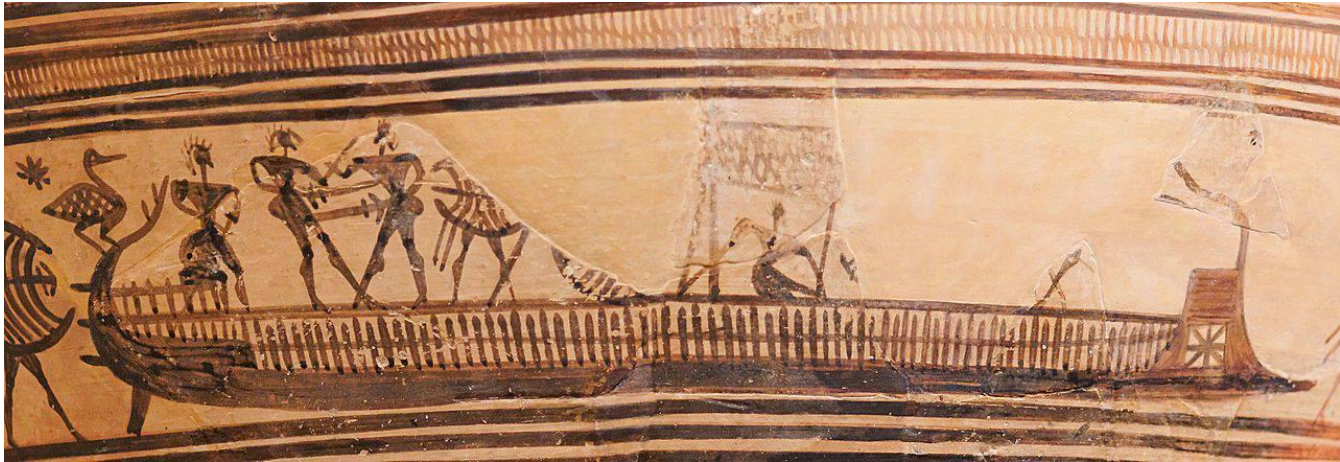


Эти большие сосуды, высотой иногда почти в рост человека, имели погребальное и культовое назначение, по форме повторяя глиняные сосуды, служившие для хранения больших количеств зерна или растительного масла. На дипилонских амфорах орнамент состоит чаще всего из чисто геометрических мотивов.

Кроме геометрического орнамента широко применялся схематизированный растительный и животный орнамент.

Важной особенностью более поздних дипилонских ваз является введение в узор примитивных сюжетных изображений со схематизированными, сведенными почти к геометрическому знаку фигурами людей. Эти сюжетные мотивы очень разнообразны (обряд оплакивания умершего, состязание колесниц, плывущие суда и т. п.).





Скульптура гомеровского времени дошла до нас лишь в виде мелкой пластики, большей частью явно культового характера. Эти небольшие статуэтки, изображающие богов или героев, делались из терракоты, слоновой кости или бронзы.

Наряду с терракотовыми статуэтками существовали и бронзовые. «Геракл и кентавр» и «Конь», найденные в Олимпии и относящиеся к концу гомеровского периода, дают очень наглядное представление о наивной примитивности и схематизме этой мелкой бронзовой пластики, предназначавшейся для посвящений богам.



Бронзовые статуэтки из Олимпии. VIII в. до н. э.



Пахарь. Терракота из Беотии. VIII в. до н. э.

Мифы Древней Греции.



Как появились мифы

XII - VIII вв. до н.э. были эпохой сложения греческой мифологии. Греки, как и другие народы пытались понять явления природы, разгадать их. И поэтическая фантазия населила мир сказочными существами: в реках жили речные нимфы, на деревьях и в рощах – дриады, на горах – ореады, в морях – нериды и океаниды. Дикий облик природы олицетворяли козлоногие сатиры и буйные кентавры, полулюди – полукони.

Эти представления народа о его жизни в прошлом и настоящем нашли отражение в больших циклах эпических песен. Позже, уже в период архаики, эти устные песни были сведены в большие художественно завершенные поэмы.

Всем миром правили мудрые и бессмертные боги, обитавшие на горе Олимп. Греки и боги составляли единую семью, главой которой был Зевс громовержец. Это очеловечивание богов, характерно для греческой религии, делало их близкими и доступными человеку, оно утверждало в качестве меры высшего совершенства красоту человека. Таким образом, могучие силы природы становились более понятными и объяснимыми для ума и воображения человека.

Боги Древней Греции



Зевс



Посейдон



Гера



Гермес



Дионис



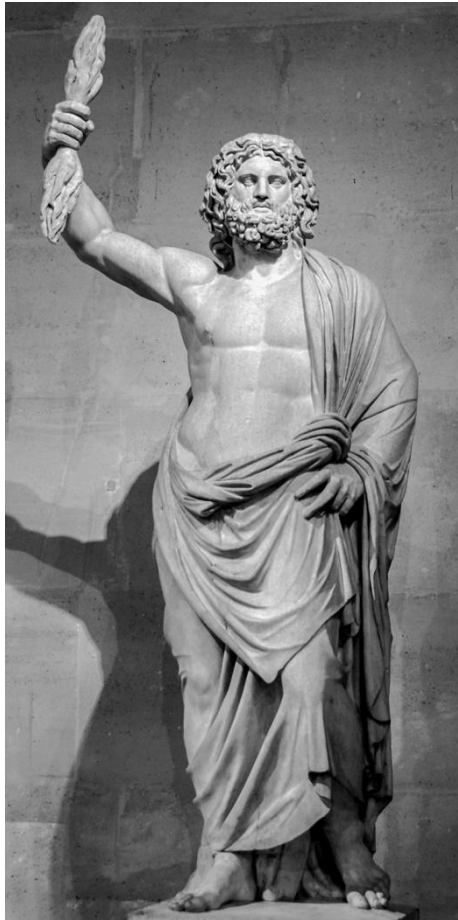
Артемида



Афина



Афродита



Зевс - в древнегреческой мифологии бог неба, грома и молний, ведающий всем миром. Главный из богов -олимпийцев, третий сын бога Кроноса и титаниды Реи, брат Аида, Гестии, Деметры и Посейдона. Жена Зевса - богиня Гера. В римской мифологии отождествлялся с Юпитером.

Атрибутами Зевса были: щит и двусторонний топор (лабрис), иногда орёл.

Зевс распределяет добро и зло на земле, вложил в людей стыд и совесть. Зевс - грозная карающая сила. Ему повинуются другие боги.

Традиционно Зевс изображается как могучий и бородатый мужчина зрелого возраста с благородными чертами лица, обрамлённого густыми локонами. Возможно, эта иконография восходит к знаменитой статуе Зевса Олимпийского, созданной Фидием.



Гера - в древнегреческой мифологии жена Зевса - считалась покровительницей брака и хранительницей святости и нерушимости брачных союзов.

Согласно мифам, Гера отличается властностью, жестокостью и ревнивым нравом. Римский аналог Геры — богиня Юнона.

Её обязательный атрибут — диадема, как символ того, что она главная из богинь. Посвящённым ей животным является павлин; пара павлинов везёт её колесницу.

Она может надевать Пояс Венеры, одолженный у богини, который делает её неотразимой.

В античности ей придавали ещё два атрибута - гранат (множество зерен которого символизирует плодородие) и скипетр, увенчанный кукушкой (эмблема брака, не оправдавшего надежд). Кукушка также была её священной птицей.



Зевс - верховный морской бог, один из трёх главных богов - олимпийцев вместе с Зевсом и Аидом. При разделении мира после победы над титанами Посейдону досталась водная стихия. В древнеримской мифологии ему соответствовал Нептун.



Аид - бог подземного *царства мёртвых* и название самого царства мёртвых. Аид царствовал вместе с супругой Персефоной (дочерью Зевса и Деметры), которую похитил, когда она собирала на лугу цветы.

Изображения Аида сравнительно редки; большая их часть относится к позднему времени. Он изображается сходно с Зевсом — могучим, зрелым мужем, восседающим на троне, с двузубцем или жезлом в руке, иногда с рогом изобилия, иногда рядом с ним Персефона. У ног Аида обычно лежит трёхглавый пёс Цербер.



Артемида - богиня охоты, богиня плодородия, покровительница всего живого на Земле, позднее богиня Луны (её брат Аполлон был олицетворением Солнца).

У римлян отождествлялась с Дианой.

Культовыми животными Артемиды стали лань и медведица.

Изображалась с золотым луком и колчаном за плечами, с копьём в руках, иногда с полумесяцем на голове (символ богини Луны), часто в сопровождении лани и нимф.



Гермес - бог торговли и счастливого случая, хитрости, воровства, юношества и красноречия. Покровитель глашатаев, послов, пастухов, путников. Посланник богов и проводник душ умерших в подземное царство Аида.

Отличительным атрибутом Гермеса были крылатые сандалии и кадуцей – жезл, вокруг которого обвились две змеи.

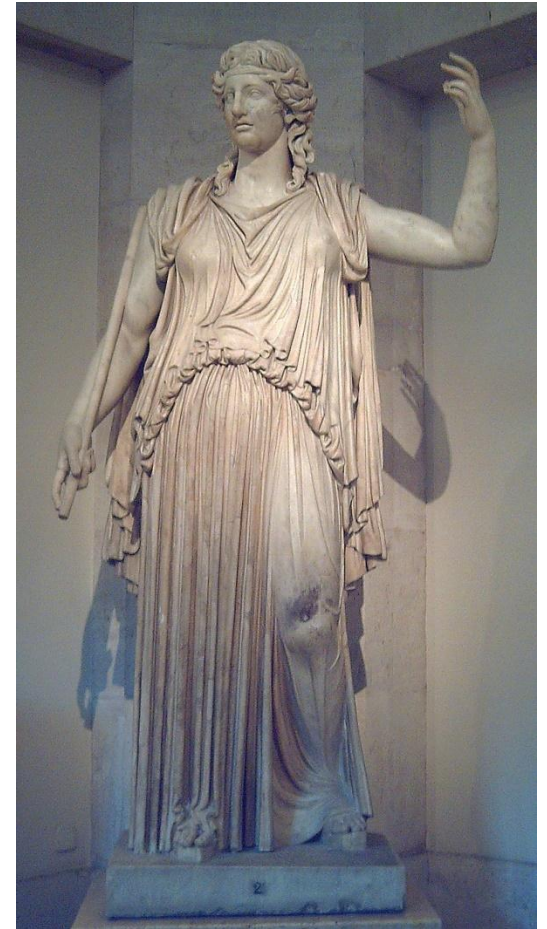
Афина - богиня мудрости, военной стратегии и тактики, одна из наиболее почитаемых богинь Древней Греции, включавшаяся в число двенадцати великих олимпийских богов, эпоним города Афины. Кроме того, богиня знаний, искусств и ремёсел; дева-воительница, покровительница городов и государств, наук и мастерства, ума, сноровки, изобретательности.





Гефест - бог огня, самый искусный кузнец, покровитель кузнечного ремесла, изобретений, строитель всех зданий на Олимпе, изготовитель молний Зевса.

Деметра – в греческой мифологии богиня плодородия, покровительница земледелия. Одна из наиболее почитаемых божеств олимпийского пантеона.



Арес - в древнегреческой мифологии — бог войны. Входит в состав двенадцати олимпийских богов, сын Зевса и Геры.

В отличие от Афины Паллады — богини честной и справедливой войны, Арес, отличаясь вероломством и хитростью, предпочитал войну коварную и кровавую, войну ради самой войны. В произведениях Гомера можно встретить отождествление Ареса с войной и смертоносным оружием.

