

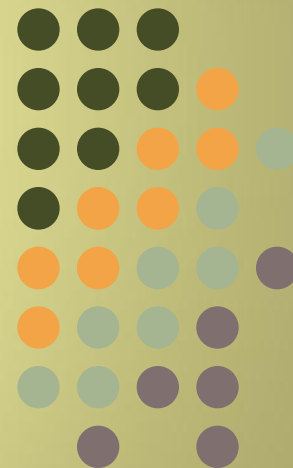
Направление подготовки **«Психология»**

«Основы психологии семьи»

Тольяттинский государственный университет

Гуманитарно-педагогический институт

Кафедра теоретической и прикладной
психологии



Список литературы

- Абрамова Г.С. Психологическое консультирование: Теория опыт: учебн.пособие для вузов, - М,2001 (5 экз.)
- Алешина Ю.Е. Индивидуальное и семейное консультирование. – М.: Независимая фирма «Класс», 2004.- 204с. (5 экз., 96)
- Буханова Е.А. Основы психологии семьи и семейного консультирования. Учебно-методическое пособие. – Тольятти, ТГУ, 2005 (30 экз.).
- Бэндлер Ричард, Гриндер Джон, Сатир Вирджиния. Семейная терапия. – Воронеж: НПО «Модэк», 1993. – 128 с(1 экз.).
- Витакер К. Полночные размышления семейного терапевта. – М.: Независимая фирма «Класс», 1998. – 205 с. (1 экз.).

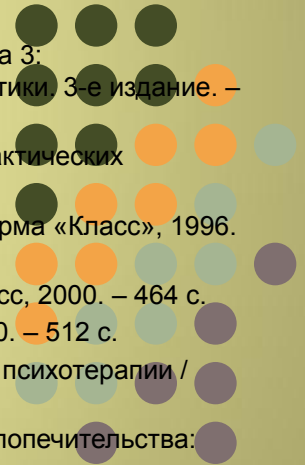
- Витакер К., Бамберри В. Танцы с семьей: Семейная терапия: Символический подход, основанный на личностном опыте. – М.: Независимая фирма «Класс», 1997. – 161 с. (1 экз.).
- Гребенников И.В. Основы семейной жизни. М., 1991 г. (1 экз.).
- Диагностика семьи. Методики и тесты. Хрестоматия под ред. Райгородского. – Самара: Изд.д. «Бахрах – М», 2004 – 735 с. (5 экз.).
- Ковалев С.В. Психология современной семьи., М, 1998(2 экз.)
- Минухин Сальвадор, Фишман Чарльз. Техники семейной терапии. Пер. с англ. – М.: Независимая фирма «Класс», 1998. – 304 с. (1 экз.).
- Психология семейных отношений с основами семейного консультирования. Учеб.пособие для вузов/ под ред. Артамоновой, Ежановой. Гриф УМО, 2004 (1экз.).
- Психология и психоанализ беременности. Хрестоматия под ред. Райгородского. – Изд.д. «Бахрах – М», 2003. (1 экз.)
- Психология и психоанализ любви. Хрестоматия под ред. Райгородского. – Самара: Изд.д. «Бахрах – М», 2002 – 686с. (5 экз.).
- Психология и психоанализ сексуальности. Хрестоматия под ред. Райгородского. – Самара: Изд.д. «Бахрах – М», 2002 - 686с. (2 экз.).
- Психология семьи. Хрестоматия под ред. Райгородского. – Самара: Изд.д. «Бахрах – М», 2002 – 749 с. (7 экз.).
- Сатир Вирджиния. Семейная терапия и NLP. –М.: Институт общегуманитарных исследований, 1999. – 180 с. (1экз.)
- Семейная психотерапия. Хрестоматия. Составители: Эйдемиллер Э.Г., Александрова Н.В., Юстицкис В. – СПб: Питер, 2000. – 512 с. (3 экз.)
- Эйдемиллер Э.Г., Юстицкис В. Психология и психотерапия семьи. – СПб.: Издательство «Питер», 1999. – 656 с.

Дополнительная литература

- Бретт Д. «Жила была девочка, похожая на тебя...» Психотерапевтические истории для детей/ Пер. с англ. Г. А. Павлова. – М.: Независимая фирма «Класс», 1996. – 224 с.
- Вацлавик П., Бивин Д., Джексон Д. Прагматика человеческих коммуникаций: Изучение паттернов, патологий и парадоксов взаимодействия / Пер. с англ. А. Суворовой. – М.: Апрель-Пресс, Изд-во ЭКСМО-Пресс, 2000. – 320 с. (Серия «Психология. XX век»).
- Джулиус Э.К., Пэпп П. Семейная хореография: алкоголическая семейная система на протяжении нескольких поколений// Семейная психотерапия. Хрестоматия/ Составители: Эйдемиллер Э.Г., Александрова Н.В., Юстицкис В. – СПб: Питер, 2000. – С. 479 – 496.
- Донцов А.И., Полозова Т.А. Проблема конфликта в западной социальной психологии// Психологический журнал. – 1980. – Том 1. – С. 119 – 133.
- Елизаров А.Н. Коррекция родительско-детских отношений в случае девиантного поведения ребенка. Тезисы Международной научно-практической конференции «Современные психосоциальные технологии: Проблемы освоения и использования» 21 –22 мая 2001 года. -М.: Департамент по молодежной политике Министерства образования Российской Федерации; Консорциум «Социальное здоровье России»; Институт психического здоровья Нидерландов «Тримбус-Институтом», 2001.- С. 88 – 89.
- Елизаров А. Н. Использование романа И.С. Тургенева «Отцы и дети» для профилактики деструктивных родительско-юношеских конфликтов // Вестник психосоциальной и коррекционно-реабилитационной работы. Журнал. – 1996. - №4. – С. 31 – 39.
- Елизаров А.Н. К проблеме поиска основного интегрирующего фактора семьи // Вестник Московского университета. Серия 14. Психология. – 1996. - №1. – С.42 – 49.
- Елизаров А.Н. Родительско-юношеский конфликт в работе молодежного телефона доверия // Вестник психосоциальной и коррекционно-реабилитационной работы. Журнал. – 1995. - №2. – С. 31 – 45.
- Елизаров А.Н. Телефон доверия: работа психолога-консультанта с родителями в ситуации родительско-юношеских конфликтов // Вопросы психологии. Научный журнал. – 1995. -№3. – С.38 – 45.

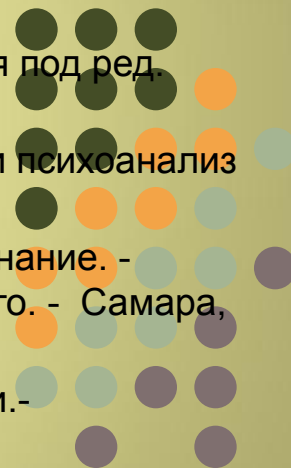
Дополнительная литература

- Захаров А.И. Что снится нашим детям. – СПб.: «Дельта», М.: ООО «Издательство АСТ», 1997. – 432 с.
- Кратохвил С. Психотерапия семейно-сексуальных дисгармоний. Пер. с чешск. – М.: Медицина, 1991. – 336 с.
- Маданес К. Стратегическая семейная терапия. – М.: Независимая фирма «Класс», 1999. – 272 с.
- Макарова Е.Г. Преодолеть страх, или Искусствотерапия. – М.: Издательство «Школа-Пресс», 1996. – 304 с.
- Моховиков А.Н. Телефонное консультирование. – М.: Смысл, 2001. – 494 с.
- Навайтис Гедиминас А. Семья в психологической консультации. – М.: Московский психолого-социальный институт; Воронеж: Издательство НПО «Модэк», 1999. – 224 с.
- Нельсон-Джоунс Р. Теория и практика консультирования. – СПб: Издательство «Питер», 2000. – 464 с.
- Немов Р.С. Психология: Учебник для студентов высших педагогических учебных заведений: В 3-х книгах. Книга 3: Психодиагностика. Введение в научное психологическое исследование с элементами математической статистики. 3-е издание. – М.: Гуманит. изд. центр ВЛАДОС, 1998. – 632 с.
- Овчарова Р. В. Технологии практического психолога образования: Учебное пособие для студентов вузов и практических работников. – М.: ТЦ «Сфера», 2000. – 448 с.
- Саймон Ричард. Один к одному: Беседы с создателями семейной терапии. Пер. с англ. – М.: Независимая фирма «Класс», 1996. – 224 с.
- Спиваковская А.С. Психотерапия: игра, детство, семья. Том 2. – ООО Апрель Пресс, ЗАО Изд-во ЭКСМО-Пресс, 2000. – 464 с.
- Шнейдер Л.Б. Психология семейных отношений. Курс лекций. – М.: Апрель-Пресс, Изд-во ЭКСМО-Пресс, 2000. – 512 с.
- Фейдимен Д., Фрейгер Р. Карл Роджерс и клиент-центрированная терапия // Хрестоматия по гуманистической психотерапии / Составитель – М. Папуш. – М.: Институт общегуманитарных исследований, 1995. – С. 16 – 85.
- Фурманов И.А., Аладьин А.А., Фурманова Н.В. Психологическая работа с детьми, лишенными родительского попечительства: Книга для психологов. – Минск: «Тесей», 1999. – 224 с.
- Хейли Д., Эриксон М. Стратегии семейной терапии/ Перевод с англ. – М.: Институт общегуманитарных исследований, 2001. – 448 с.
- Хоментausкас Г.Т. Семья глазами ребенка. – М.: Педагогика, 1989. – 160 с.
- Черников А.В. Интегративная модель системной семейной психотерапевтической диагностики. – М., 1997 г.
- Шерман Р., Фредман Н. Структурированные техники семейной и супружеской терапии: Руководство. – М.: Независимая фирма «Класс», 1997. – 336 с.
- Юнг К.Г. Брак как психологическое взаимоотношение. В книге «Сознательное и бессознательное». – СПб – М., 1997



Конспекты к курсу

- К.Г.Юнг. Брак как психологическое взаимоотношение. - Сознательное и бессознательное. – СПб.- М., 1997.
- А. Адлер. Любовь и брак. – Психология и психоанализ любви.- Хрестоматия под ред. Райгородского. - Самара, 2002.
- ~~Э.Фромм. Искусство любить. - Психология и психоанализ любви.- Хрестоматия под ред. Райгородского. - Самара, 2002.~~
- К Хорни. Переоценка любви. - Психология и психоанализ любви.- Хрестоматия под ред. Райгородского. - Самара, 2002.
- К Хорни. Невротическая потребность в любви и привязанности. - Психология и психоанализ любви.- Хрестоматия под ред. Райгородского. - Самара, 2002.
- С.Гроф. Перинатальные матрицы – влияния, формирующие человеческое сознание. - Психология и психоанализ беременности.- Хрестоматия под ред. Райгородского. - Самара, 2003.
- И.С.Кон. Психология сексуальности.- Психология и психоанализ беременности.- Хрестоматия под ред. Райгородского. - Самара, 2003.
- Г.Г.Филиппова. Развитие ребенка в раннем онтогенезе и функции матери. - Психология и психоанализ сексуальности.- Хрестоматия под ред. Райгородского. - Самара, 2002.



Проективный тест «Семейная социограмма»

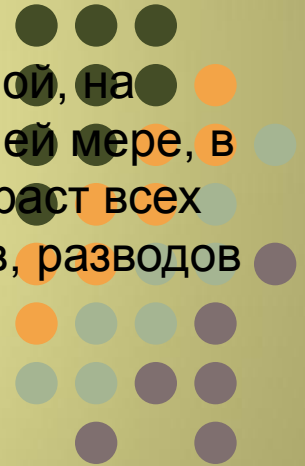
- **Цель:** выявить положение субъекта в системе личностных отношений, определить характер коммуникации в семье - прямой или опосредованный.
- **Инструкция:** «Перед вами на листе изображен круг. Нарисуйте на нем самого себя и членов семьи в форме кружков и подпишите их имена».
- **Описание:** проективный тест «Семейная социограмма» относится к рисуночным проективным тестам. Испытуемым дают бланк с нарисованным кругом диаметром 100 мм. Члены семьи выполняют данное задание, не советуясь друг с другом.
- Критерии, по которым производится оценка результатов:
 - число членов семьи, попавших в площадь круга;
 - величина кружков;
 - расположение кружков относительно друг друга;
 - дистанция между ними.



ИСПОЛЬЗОВАНИЕ МЕТОДА СЕМЕЙНОЙ ГЕНОГРАММЫ

- **Цель:** проанализировать ход семейной истории, паттерны взаимоотношений, их повторение в последующих поколениях, кризисы.

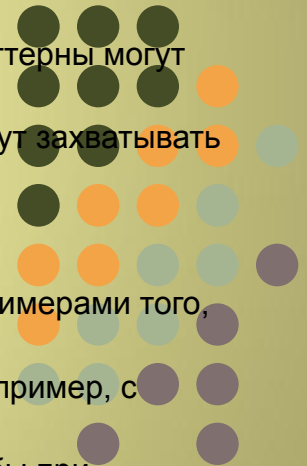
- **Описание:** испытуемому предлагается изобразить графически свое представление о семье с помощью определенных символов. Генограмма представляет собой форму семейной родословной, на которой записывается информация о членах семьи, по крайней мере, в трех-четырех поколениях. Генограмма включает имена и возраст всех членов семьи. В ней даются даты рождения, смертей, браков, разводов и разрывов в отношениях (см. прил.).

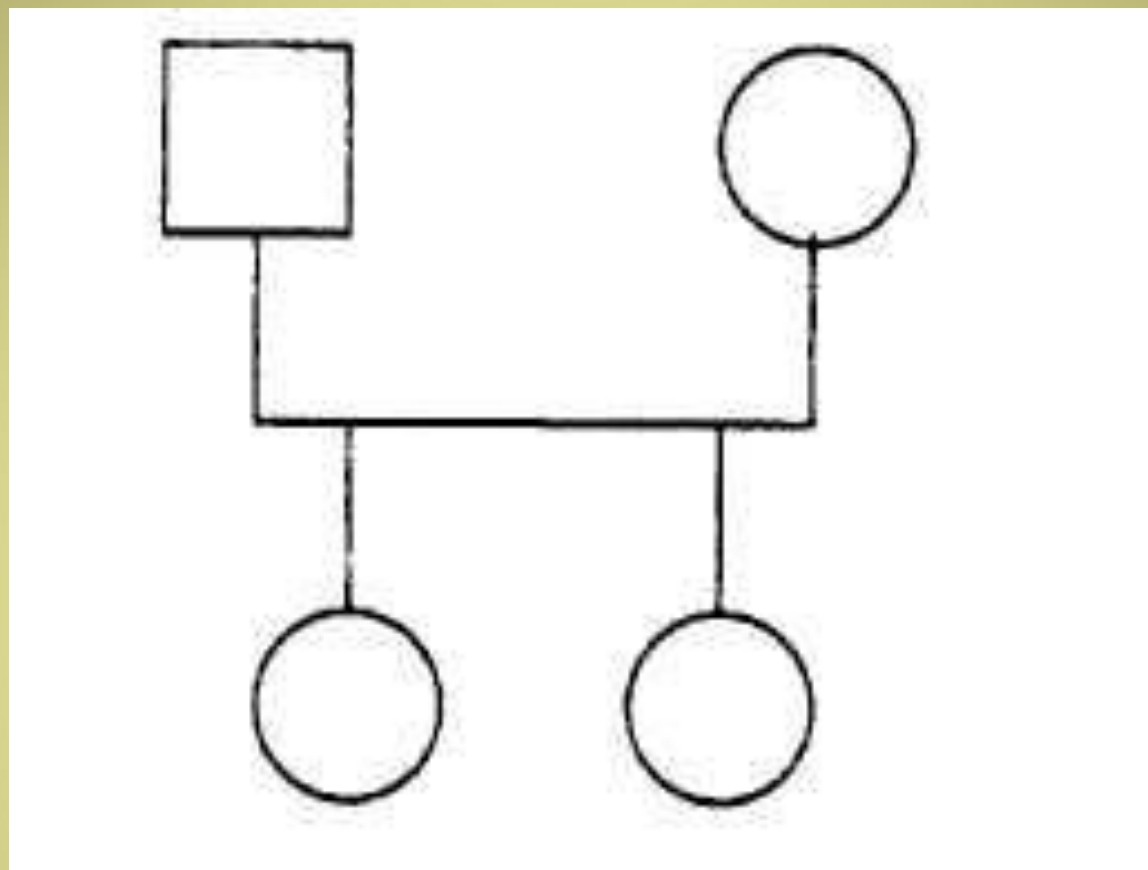


ИСПОЛЬЗОВАНИЕ МЕТОДА СЕМЕЙНОЙ ГЕНОГРАММЫ

- **Вопросы интервью**

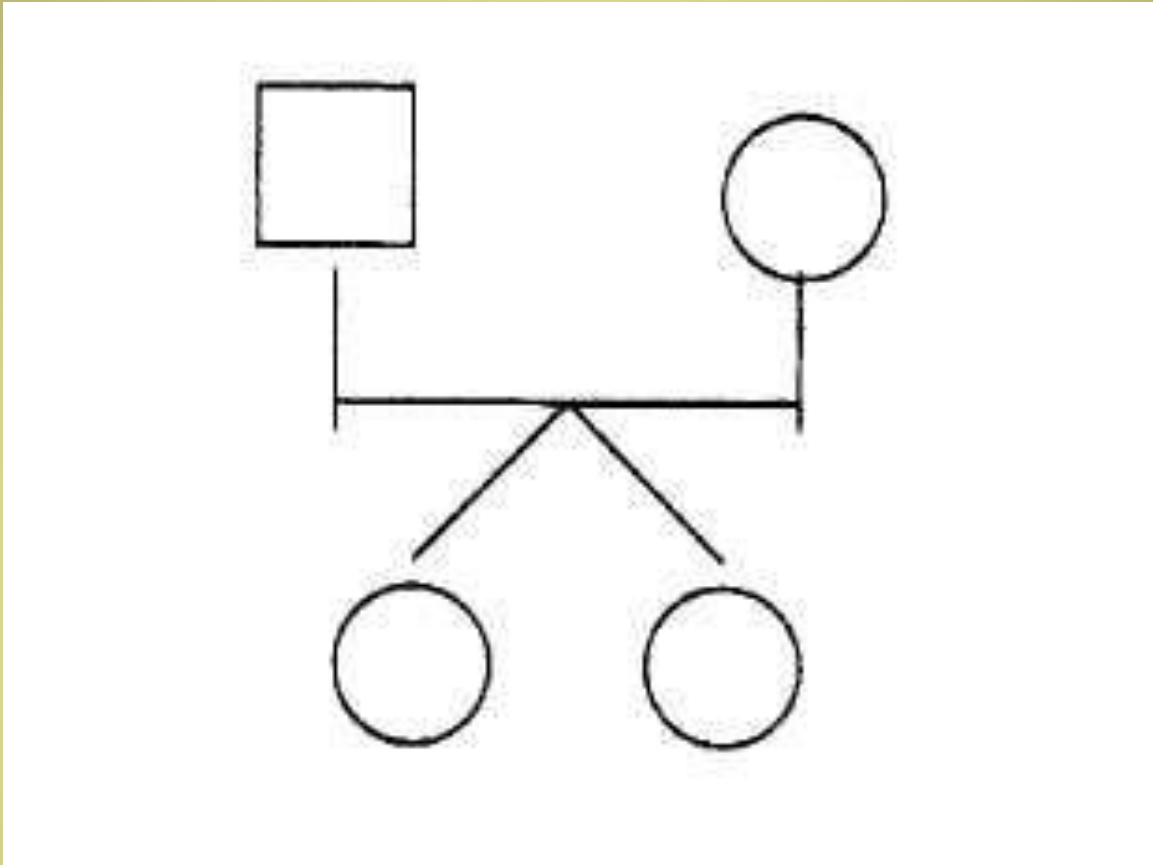
- 1. Постройте генограмму, показывающую не менее трех поколений вашей семьи. По возможности включите в нее следующее: имена; даты рождения; даты смерти; даты вступления в брак; даты супружеских сепарации/разводов; текущее местожительство; роды занятий; любые отличительные характеристики (например, блестящий ученый, хронический алкоголик, астматик, семейный герой и т.д.).
- 2. Выявите паттерны функционирования, повторяющиеся в нескольких поколениях, такие как музыкальный талант, артрит, безработность и т.д. Эти паттерны могут быть функциональными, дисфункциональными или нейтральными.
- 3. Выявите по меньшей мере три важных треугольника в своей семейной системе. Они могут захватывать одно или более поколений.
- 4. Посредством символов обозначьте разрывы или слияния там, где они имеют место в отношениях в вашей семье.
- 5. Ваша семья - скорее замкнутая или скорее открытая система? Подкрепите свой ответ примерами того, как люди в вашей семье могут входить в контакт друг с другом и выходить из контакта.
- 6. С кем из членов семьи вы наиболее часто контактируете? Как часто? Каким образом (например, с помощью писем, по телефону, посредством визитов, совместно живете)?
- 7. Кого из членов семьи вам хотелось бы узнать поближе? Каких препятствий вы ожидали бы при осуществлении этого намерения?
- 8. Перечислите цели, к которым вы стремитесь, желая больше узнать о своей расширенной семье?
- 9. Ожидаете ли вы негативной реакции на ваши изыскания от кого-либо из членов семьи? Если да, то как вам дадут о ней знать?
- 10. Ваше функционирование в семье. Как связан ваш выбор профессии психолога или психотерапевта с вашим способом функционирования в родительской семье?





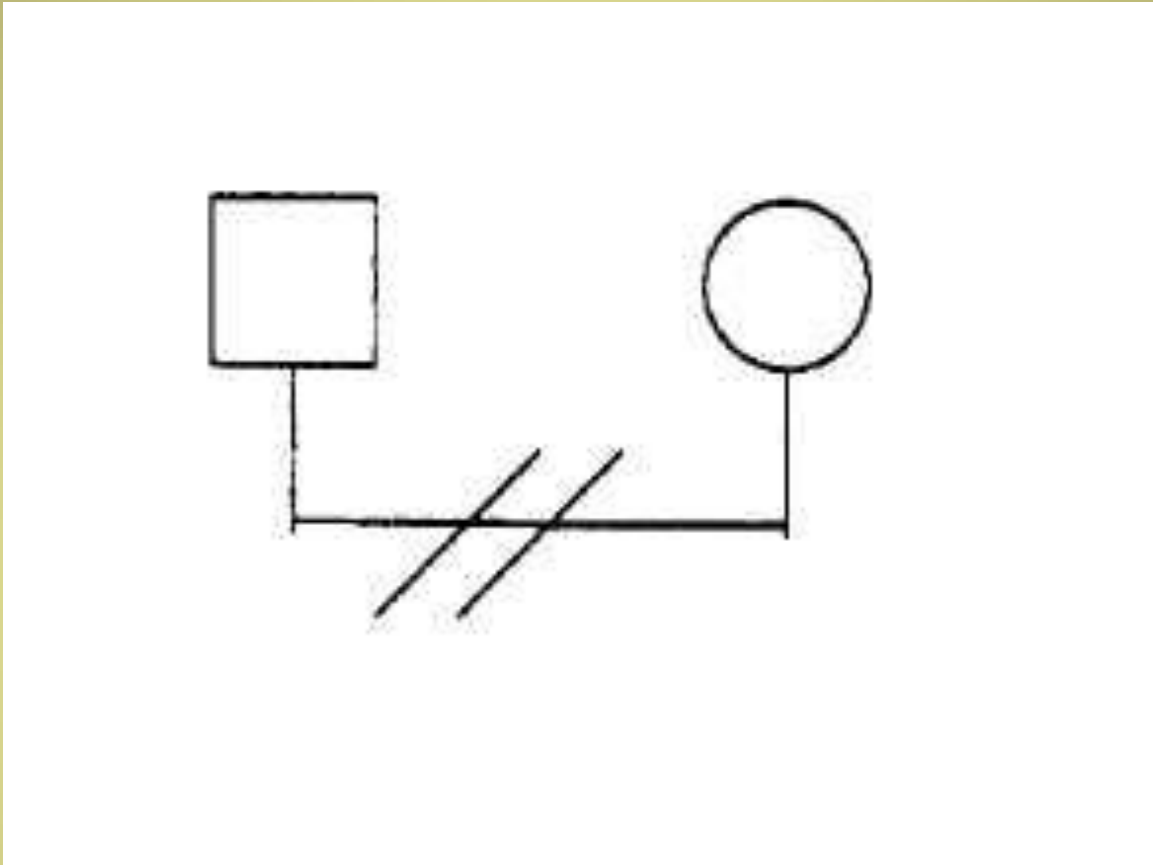
УСЛОВНЫЕ ОБОЗНАЧЕНИЯ

Брак (старшие дети - левее, младшие - правее)



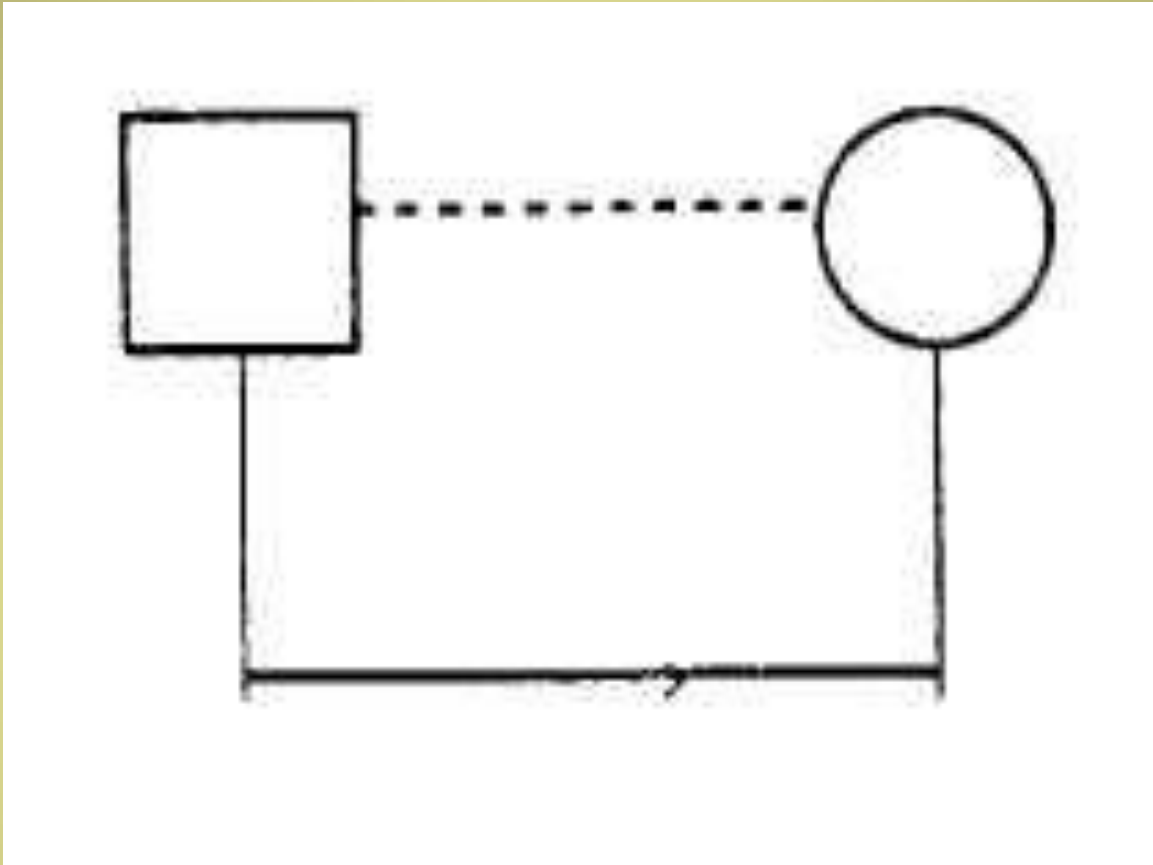
УСЛОВНЫЕ ОБОЗНАЧЕНИЯ

Близнецы



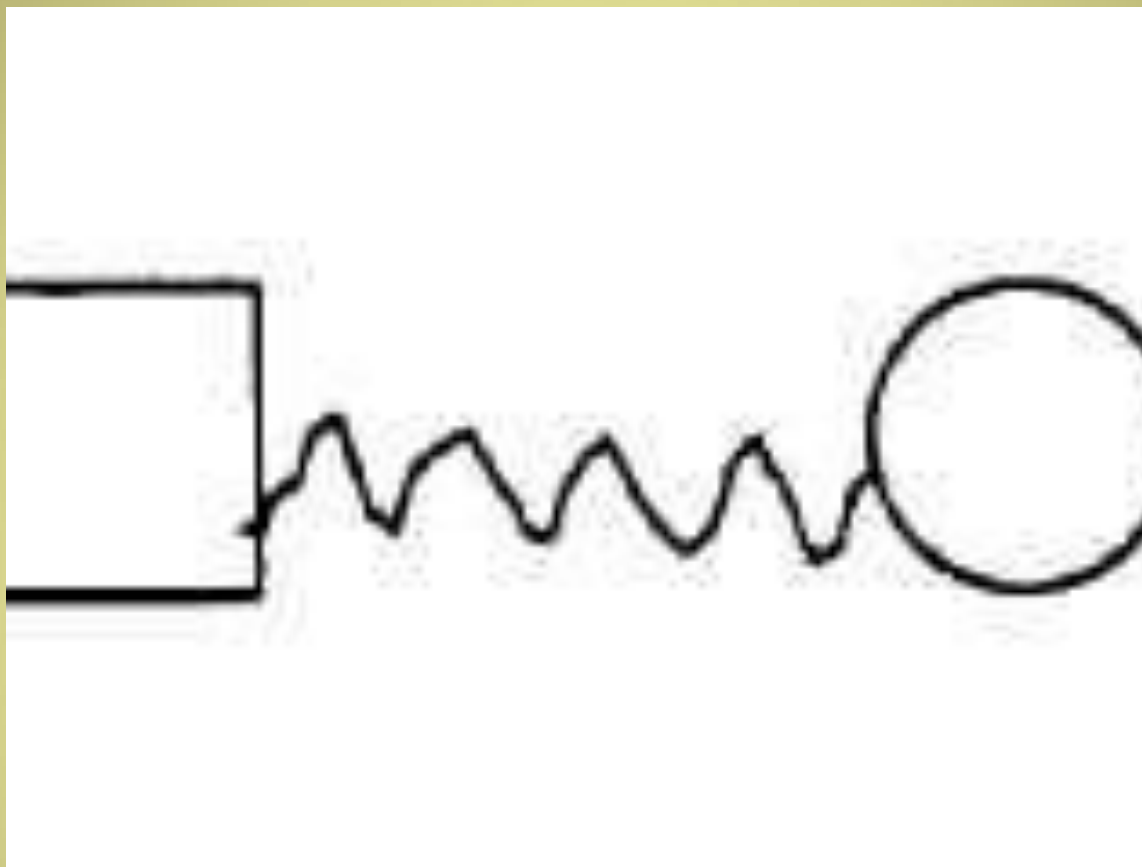
УСЛОВНЫЕ ОБОЗНАЧЕНИЯ

Развод



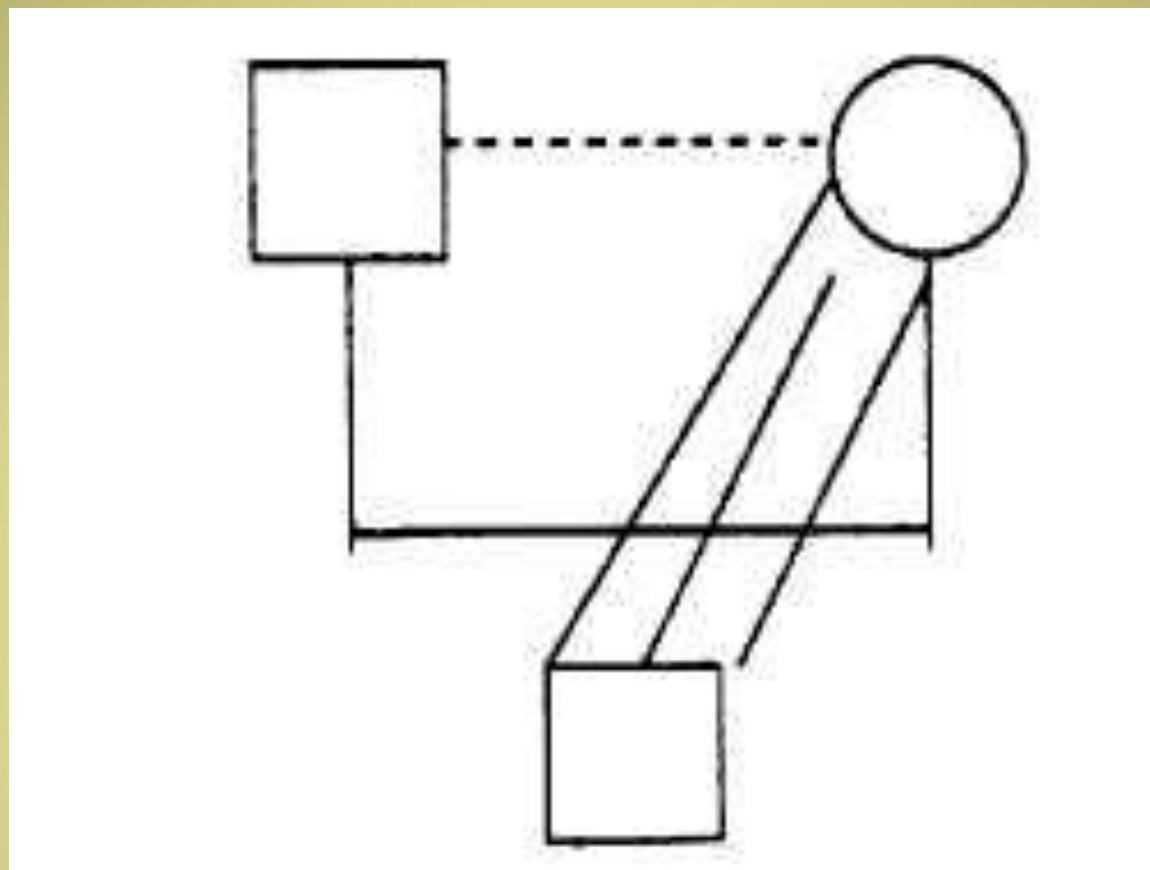
УСЛОВНЫЕ ОБОЗНАЧЕНИЯ

Дистантные отношения



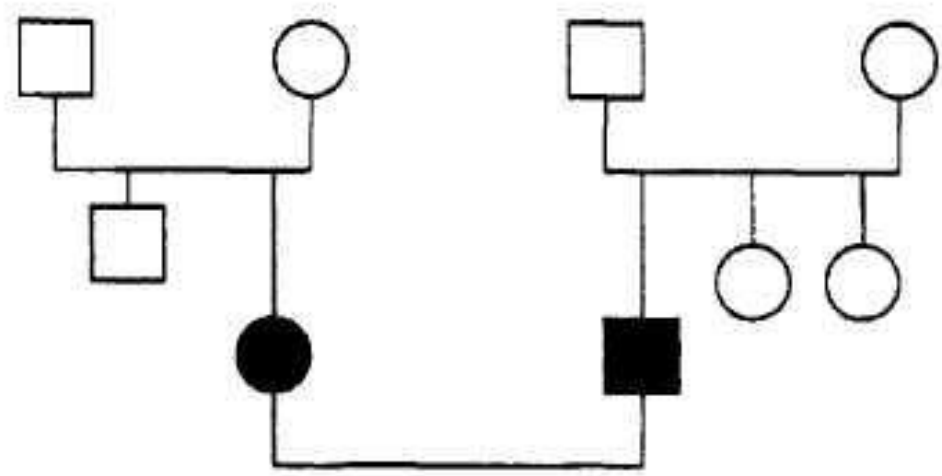
УСЛОВНЫЕ ОБОЗНАЧЕНИЯ

Конфликтные взаимоотношения



УСЛОВНЫЕ ОБОЗНАЧЕНИЯ

Симбиотические взаимоотношения



Комплентарный брак младшей дочери и старшего сына

УСЛОВНЫЕ ОБОЗНАЧЕНИЯ

Комплентарный брак младшей дочери и старшего сына

Тема № 1. Психология семьи как раздел современной психологии. Развитие науки о семье, исторические изменения семьи и брака.



- Основные вопросы по теме:
 - - развитие науки о семье;
 - - предмет изучения психологии семьи;
 - - общие социально-психологические особенности семьи, функции семьи на современном этапе;
 - - исторические изменения семьи и брака.
- *Семья* является исторически-конкретной системой взаимоотношений между супругами, между родителями и детьми и представляет собой сложное социальное образование, малую группу, члены которой связаны брачными, родственными отношениями, общностью быта и взаимной моральной ответственностью.
- Жизнедеятельность семьи, непосредственно связанная с удовлетворением определенных потребностей ее членов, называется *функцией*. По мнению Н.Я. Соловьева, «функций семьи столько, сколько видов потребностей в устойчивой, повторяющейся форме она удовлетворяет». Но, тем не менее, среди основных выделим следующие функции: хозяйственно-бытовую, репродуктивную, воспитательную, рекреативную и психотерапевтическую.
- Нарушение функций семьи - это такие особенности ее жизнедеятельности, которые затрудняют или препятствуют выполнению семьей ее функций. Способствовать нарушениям может весьма широкий круг факторов: особенности личности ее членов, взаимоотношений между ними, определенные условия жизни семьи.

Тема № 1. Психология семьи как раздел современной психологии. Развитие науки о семье, исторические изменения семьи и брака.



- Исторически-сложившиеся стили родительского отношения к детям:
 - *Инфантицидный* – детоубийство, насилие(с древности до IV века н.э.).
 - *Бросающий* – ребенка отдают кормилице, в чужую семью, в монастырь и пр.(IV-XVIIвв.).
 - *Амбивалентный* – дети не считаются полноправными членами семьи, им отказывают в самостоятельности, индивидуальности, «лепят» по «образу и подобию», в случае сопротивления жестоко наказывают (XIV- XVIIвв.).
 - *Навязчивый* – ребенок сновится ближе родителям, его поведение строго регламентируется (XVIIIвв.).
 - *Социализирующий* – усилия родителей направлены на социализацию, подготовку детей к самостоятельной жизни, формирования характера(XIX-XX в.).
 - *Помогающий* – родители стремятся обеспечить индивидуальное развитие ребенка с учетом его склонностей и способностей, наладить эмоциональный контакт (середина XX века – настоящее время)

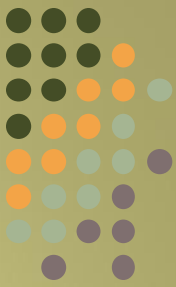
Тема № 1. Психология семьи как раздел современной психологии. Развитие науки о семье, исторические изменения семьи и брака.

История возникновения современной семьи



- 1 этап Первобытнообщинное общество (неупорядоченная форма взаимоотношений между полами «коммунальный брак»)
- *Эндогамия* – свободные отношения, связи внутри рода
- 2 этап Появление «рода», установление первобытным обществом первых половых табу
- *экзогамия*- запрет браков внутри «своего» рода и необходимость вступать в брак с членами других общностей
- 3 этап Полигамный брак (многоженство и многомужество)
- 4 этап Моногамный брак

Тема 2. Основные параметры структурной организации семьи. Динамика развития семьи

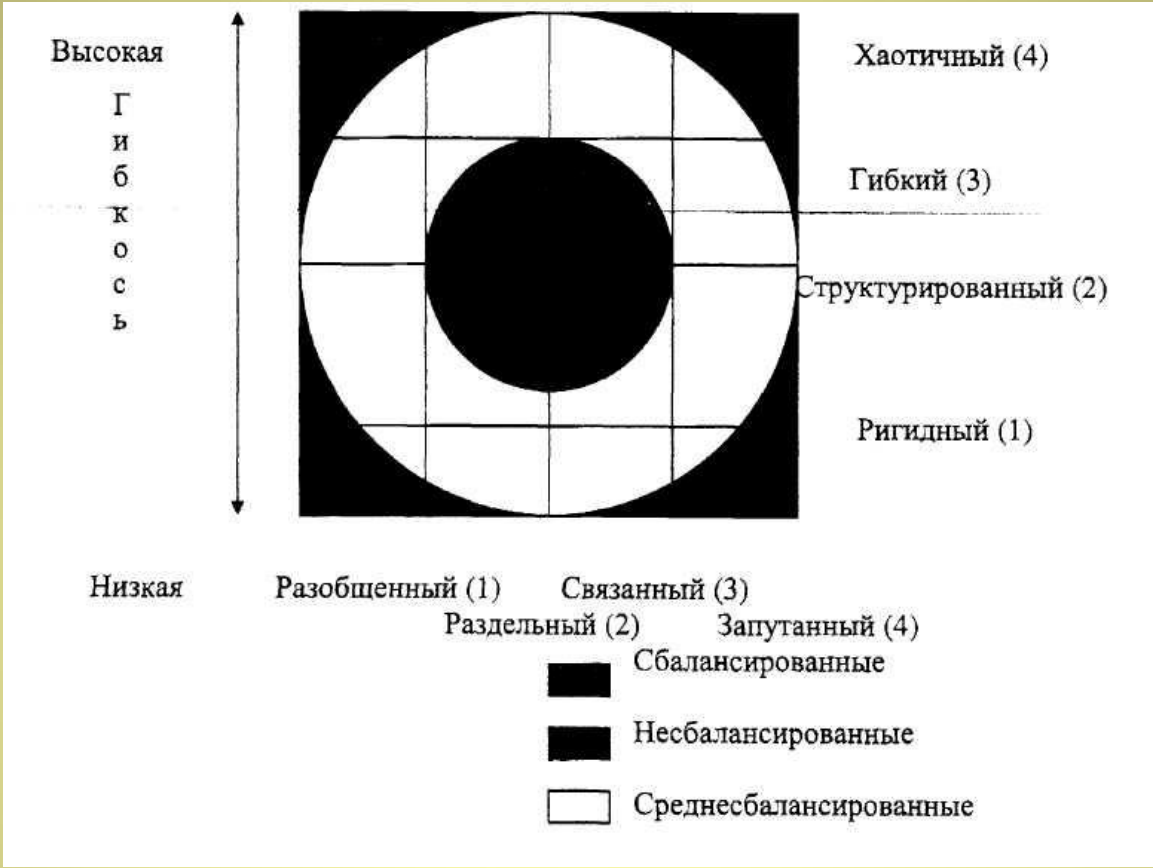


- Основные вопросы по теме:
 - - основные компоненты структуры семьи;
 - - классификация стадий жизненного цикла семьи;
 - - циркулярная модель Олсона.
- *Структура семьи* представляет собой состав семьи, число ее членов и совокупность их взаимоотношений. Анализируя структуру семьи, необходимо исследовать состав семьи, остановиться на разных уровнях системы (вся семья в целом, подсистема родителей, детская подсистема, индивидуальные подсистемы), описать ее основные параметры: сплоченность, гибкость, внешние и внутренние границы, иерархия и др. Остановимся на каждом из них.
- *Сплоченность* - эмоциональная связь, близость или привязанность всех членов семьи (М.Г. Боуэн, 1960; Х. Стерлин, 1974; К. Смит, 1981).
- *Гибкость* - способность семьи к изменениям в семейном руководстве, семейных ролях и правилах.
- *Иерархия* - авторитет, доминирование, власть принимать решения, степень влияния одного члена семьи на другого (Д.С. Вильямсон, 1981; Б.Л. Блум, 1985).
- *Внешние границы семьи* - границы между семьей и социальным окружением, проявляющиеся в том, каким образом семья строит взаимоотношения с внешним окружением.
- *Внутренние границы* - особенности взаимоотношений членов различных подсистем друг с другом.

Тема 2. Основные параметры структурной организации семьи. Динамика развития семьи



- Жизненный цикл семьи может быть разделен следующим образом:
- период ухаживания (стадия монады);
- фаза без детей (стадия диады);
- фаза экспансии (стадия триады, от рождения первого ребенка до рождения последнего);
- фаза зрелого брака (период воспитания детей до того момента, когда первый покидает дом);
- фаза, когда дети постепенно покидают родительский дом;
- «пустое гнездо» (супруги без детей);
- - фаза, в которой кто-то из партнеров остается один после смерти другого.

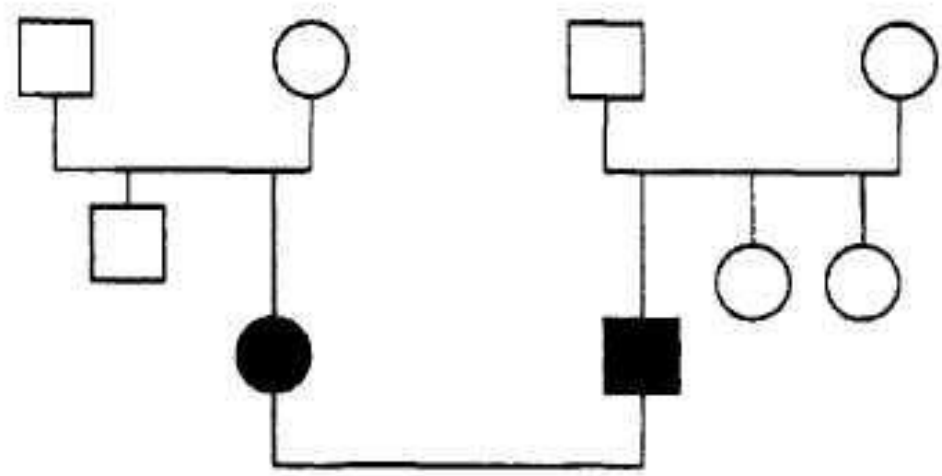


Циркулярная модель Олсона

Тема № 3. Закономерности и формы супружеского взаимодействия.



- Основные вопросы по теме:
- - психология супружеской совместимости;
- - социально-психологические особенности супружеской первичной и вторичной адаптации;
- - теория комплентарности Тоумена (Tompa, 1976).
- *Психологическая совместимость* - социально-психологическая характеристика отношений, состоящая в способности согласовывать действия и поддерживать соответствующие взаимоотношения.
- *Супружеская совместимость* образует иерархию уровней:
- 1. Психофизическая совместимость, согласованность сенсомоторных актов.
- 2. Согласованность функционально-ролевых ожиданий. Существует как минимум три сферы семейных отношений, в которых могут проявляться ролевые ожидания: досуг, свободное время супругов; хозяйственно-экономические взаимоотношения в семье; интимные отношения. Данный уровень совместимости означает совпадение взглядов на предназначение семьи, стиль ее жизни, распределение семейных ролей и функциональных обязанностей.
- 3. Ценностно-ориентационное единство, он предполагает общность мировоззрений, важнейших ценностных ориентации мужа и жены.



Комплентарный брак младшей дочери и старшего сына

Комплентарный брак младшей дочери и старшего сына

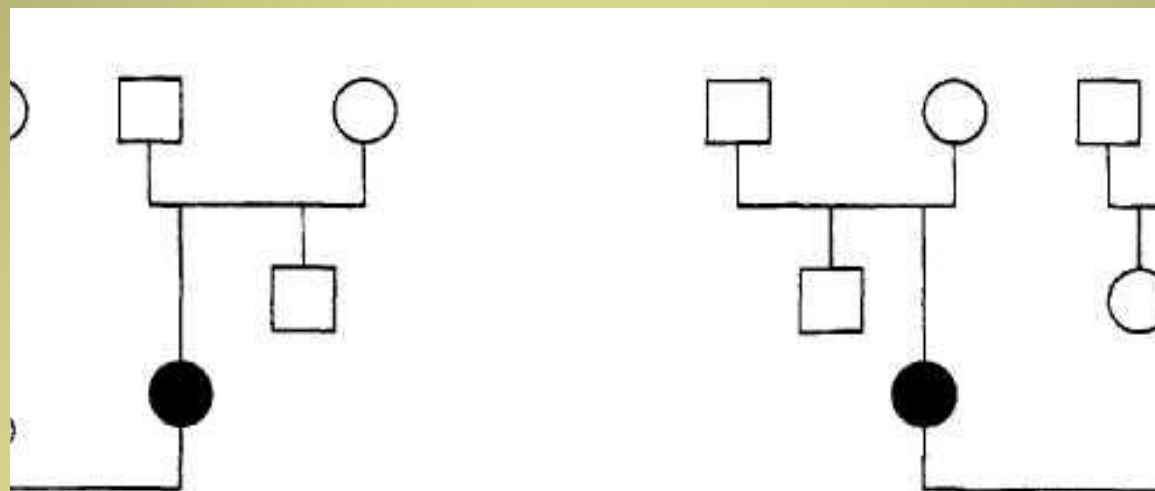


Рис. 4. Некомплентарный брак: а) двух старших детей;
б) двух младших детей

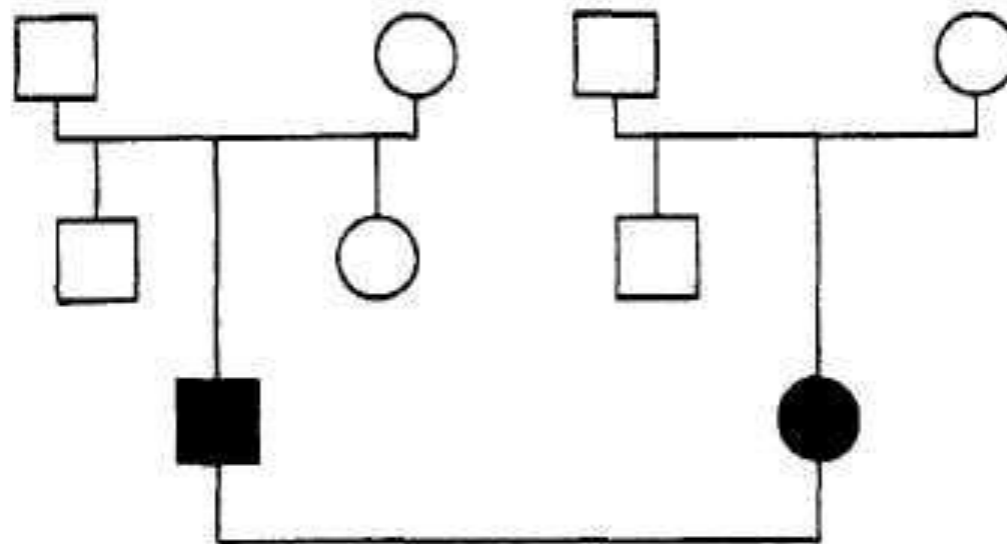


Рис. 5. Частично комплентарный брак

Частично комплентарный брак

Тема № 5. Разводы как социально-психологическое явление. Причины и мотивы разводов.



- Основные вопросы по теме:
- - внешние и внутренние причины и мотивы разводов;
- - отношение к браку и разводу, культура разводов;
- - особенности взаимоотношений родителей и детей в неполных семьях;
- - психологические проблемы повторных браков.

Тема № 6. Особенности детско-родительских отношений в семейной системе.



- Основные вопросы по теме:
- - основные психолого-педагогические модели детско-родительских отношений (психоаналитическая, бихевиористская, гуманистическая модели, модели детско-родительских отношений в «народной психологии развития»);
- - родительское отношение к ребенку; определение, типы;
- - основные стили семейного воспитания.

Тема № 6. Особенности детско-родительских отношений в семейной системе. Стили семейного воспитания.



Название	Эмоциональная близость	Требования	Контроль	Модель общения	Тип личностного развития ребенка
Демократический (разумная любовь; сотрудничество; принимающе-авторитарный; авторитетный; ценностное отношение с высокой рефлексией)	Принятие, тепло, любовь	Справедливые, обоснованием запретов	На основе разумной заботы. Диалог и сотрудничество	Личностно-ориентированная	Оптимальный: чувство собственного достоинства и ответственности; самостоятельность и дисциплина, полноценное общение
Авторитарный, (автократический диктат)	Чаще отсутствует, хотя и не исключается	Жесткие, без объяснения причин	Жесткий, часто некорректный; наказания	Дисциплинарная (окрики) угрозы	Пассивный, отсутствие инициативы, зависимость, низкая самооценка. Агрессивный, превращение в тирана. Лицемерный.
Гиперопека (гиперпротекция, доминирующая гиперопека, симбиотический,	Излишняя забота	Отсутствуют при многочисленных запретах и ограничениях	Тотальный, чрезмерный	Стремление к тесному эмоциональному контакту.	Несамостоятельный: зависимость, эгоцентризм, асоциальность, инфантилизм

Тема № 6. Особенности детско-родительских отношений в семейной системе. Стили семейного воспитания (продолжение).



Название	Эмоциональная близость	Требования	Контроль	Модель общения	Тип личностного развития ребенка
Гиперопека (гиперпротекция, потворствующая гиперопека, «кумир семьи»)	Обожание, любование	Отсутствуют	Слабый, вседозволенность	«жертвоприношение» максимальное удовлетворение прихотей, потребностей	Истероидный: демонстративность, несдержанность в негативных эмоциях. Эпилептоидный; завышенные притязания, трудности в отношениях со сверстниками
Повышенная моральная ответственность (гиперсоциализация)	Пониженное внимание	Высокие	Возможны варианты	Чрезмерная озабоченность будущим, социальным статусом, учебными успехами	Тревожно-мнительный
Анархический (потворствующий, либерально-попустительский)	Прерывание эмоционального контакта при нарушениях поведения ребенка	Отсутствуют слабые	или Отсутствуют (оправдания поведения)	«Заискивающая» (некритичное отношение)	Неустойчивый: эгоистичность, некритичность, приспособленчество

Тема № 6. Особенности детско-родительских отношений в семейной системе. Стили семейного воспитания (продолжение).



Название	Эмоциональная близость	Требования	Контроль	Модель общения	Тип личностного развития ребенка
Гипопротекция (безнадзорность, индифферентность, мирное сосуществование)	Безразличие, недостаток тепла	Отсутствуют	Отсутствует	«Невмешательство» (автономия, закрытость для общения)	Неустойчивый, гипертимный: асоциальность, непредсказуемость
Эмоциональное отвержение (отчужденный, отвергающий, «золушка», «маленький неудачник»)	Отсутствует	Повышенные	Жесткий, строгие наказания	Психологическая дистанция, полная потеря контакта	Эпилептоидный: мечтательность, жестокость, трудности в общении, невротические расстройства
Жесткое обращение (агрессивный)	Отсутствует	Открытая агрессия	Жесткий, лишение удовольствий, унижения, побои	Антагонизм, враждебность	Эгоистичный: жестокость, провокации. Эпилептоидный

Тема № 7. Перинатальная семейная психология.



- Основные вопросы по теме:
- Введение в перинатальную психологию. Основные понятия, актуальность, проблемы;
- - психология семьи, планирующей зачатие ребенка; влияние стадий развития супружеского холона на формирование стиля семейного воспитания;
- - психология семьи, ожидающей рождения ребенка; типы психологического компонента гестационной доминанты;
- - психология семьи, имеющей новорожденного ребенка.

Тема № 7. Перинатальная семейная психология (продолжение).



- Выделяют шесть стадий развития супружеского холона:
- стадия добрачных отношений, стадия эйфории;
- стадия конфронтации;
- стадия компромиссов;
- стадия зрелого супружеского холона;
- стадия кризиса середины жизни (экспериментирование с независимостью);
- стадия «ренессанса» супружеских отношений.

Тема № 7. Перинатальная семейная психология (продолжение).



- 5 типов психологического компонента гестационной доминанты:
 - - оптимальный;
 - - гипогестогнозический;
 - - эйфорический;
 - - тревожный;
 - - депрессивный.



Спасибо за внимание!