

## **Лекція 8. Правовий режим земель**

### **промисловості, транспорту, зв'язку, оборони та іншого призначення**

**Землі промисловості, транспорту, зв'язку, оборони та іншого призначення складають самостійну категорію, які використовуються для спеціальних несільсько-господорських потреб для здійснення покладених на них спеціальних завдань промислового виробництва, транспорту, зв'язку тощо.**

Земельне законодавство детально врегульовує питання використання вказаних земель для будівництва промислових підприємств, оборони країни (укріплення, полігони, аеродроми тощо), потреб транспорту, електрифікації, гірничих розробок, культурно-побутового обслуговування населення, збереження пам'ятників природи тощо.

Найважливішою ознакою земель промислового призначення є несільськогосподарське їх використання.

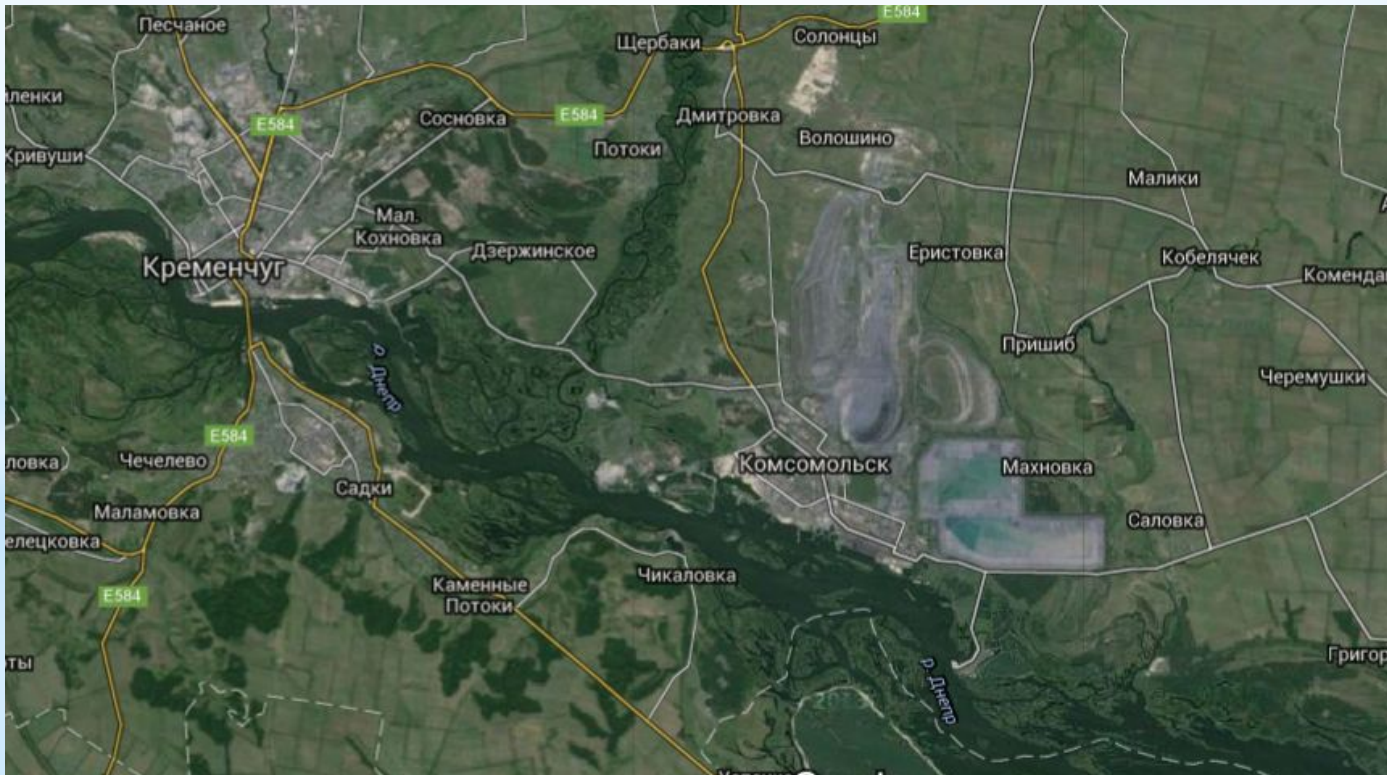
Згідно ст. 66 Земельного кодексу розміри земельних ділянок, що надаються для зазначених цілей, визначаються відповідно до затверджених у встановленому порядку норм.

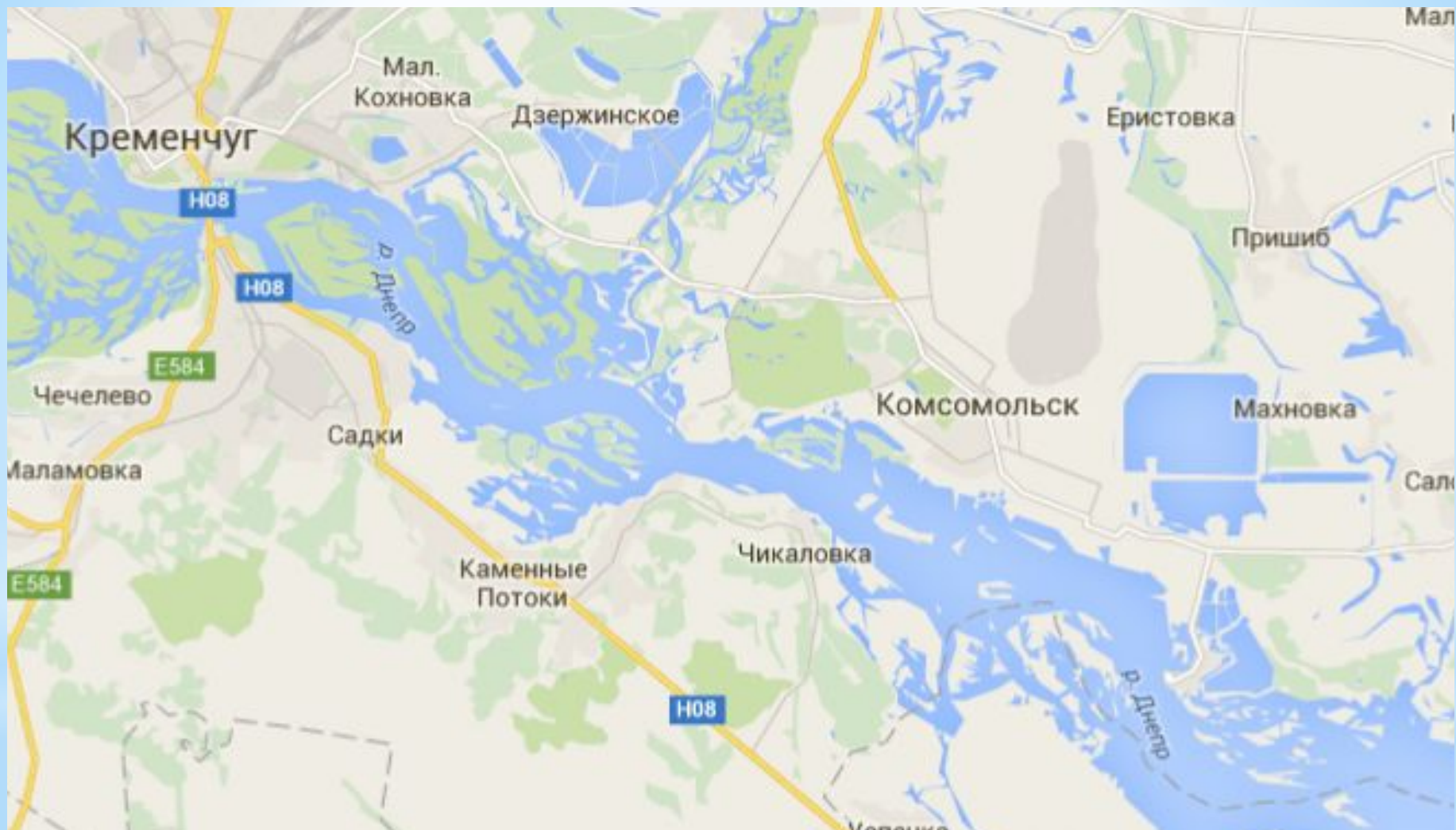
До числа особливостей правового режиму земель, до числа особливостей правового режиму земель

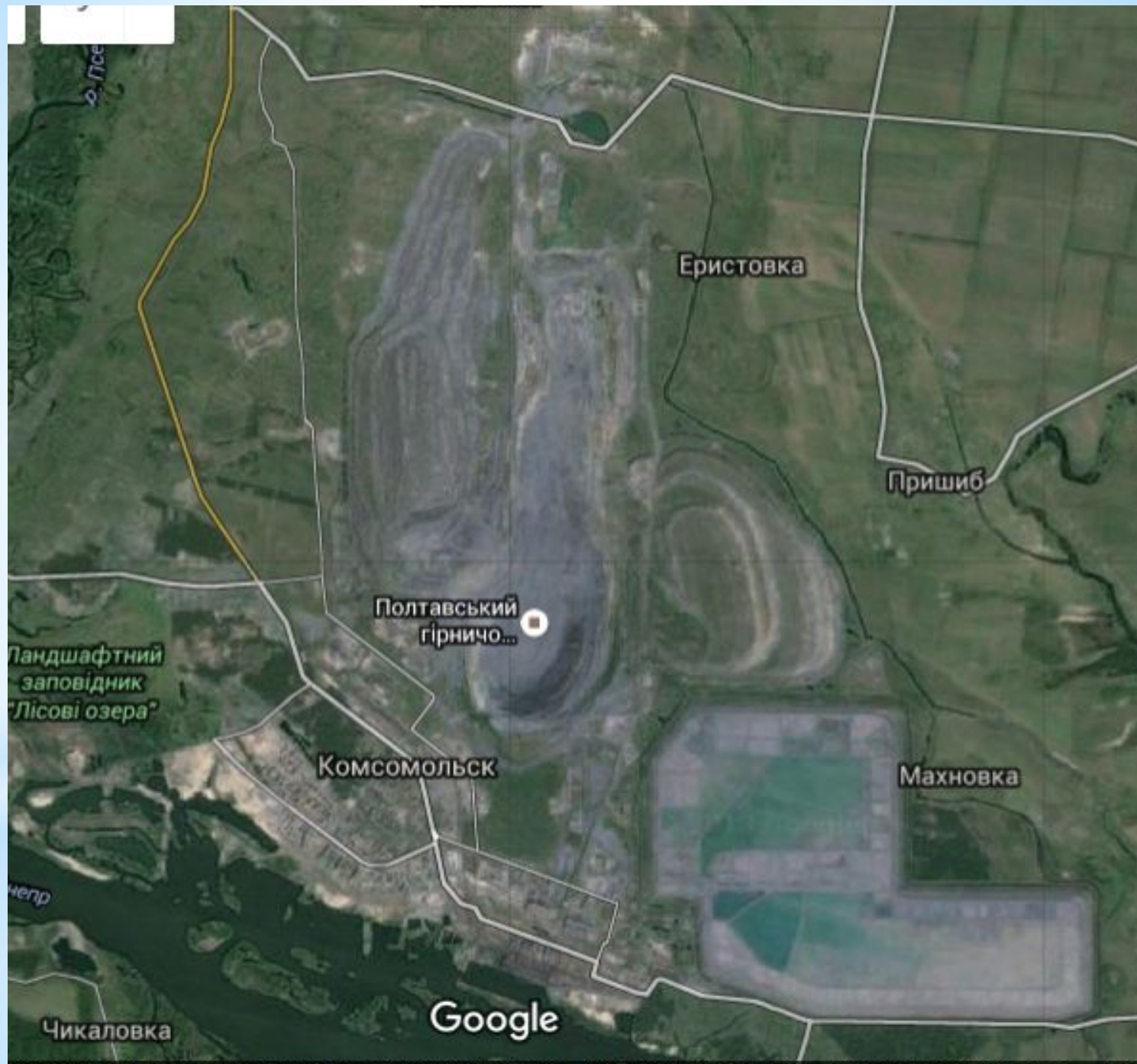
## 2. Землі промисловості

**Поняття земель промисловості.** Землі промисловості як окремих вид категорій земель знаходяться за територією населених пунктів. Це визначається тим, що землі, зайняті промисловими підприємствами в містах і інших населених пунктах, включаються в склад земель населених пунктів.

Земельні ділянки, що вивільняються підприємствами з видобування корисних копалин, іншими промисловими або транспортними підприємствами





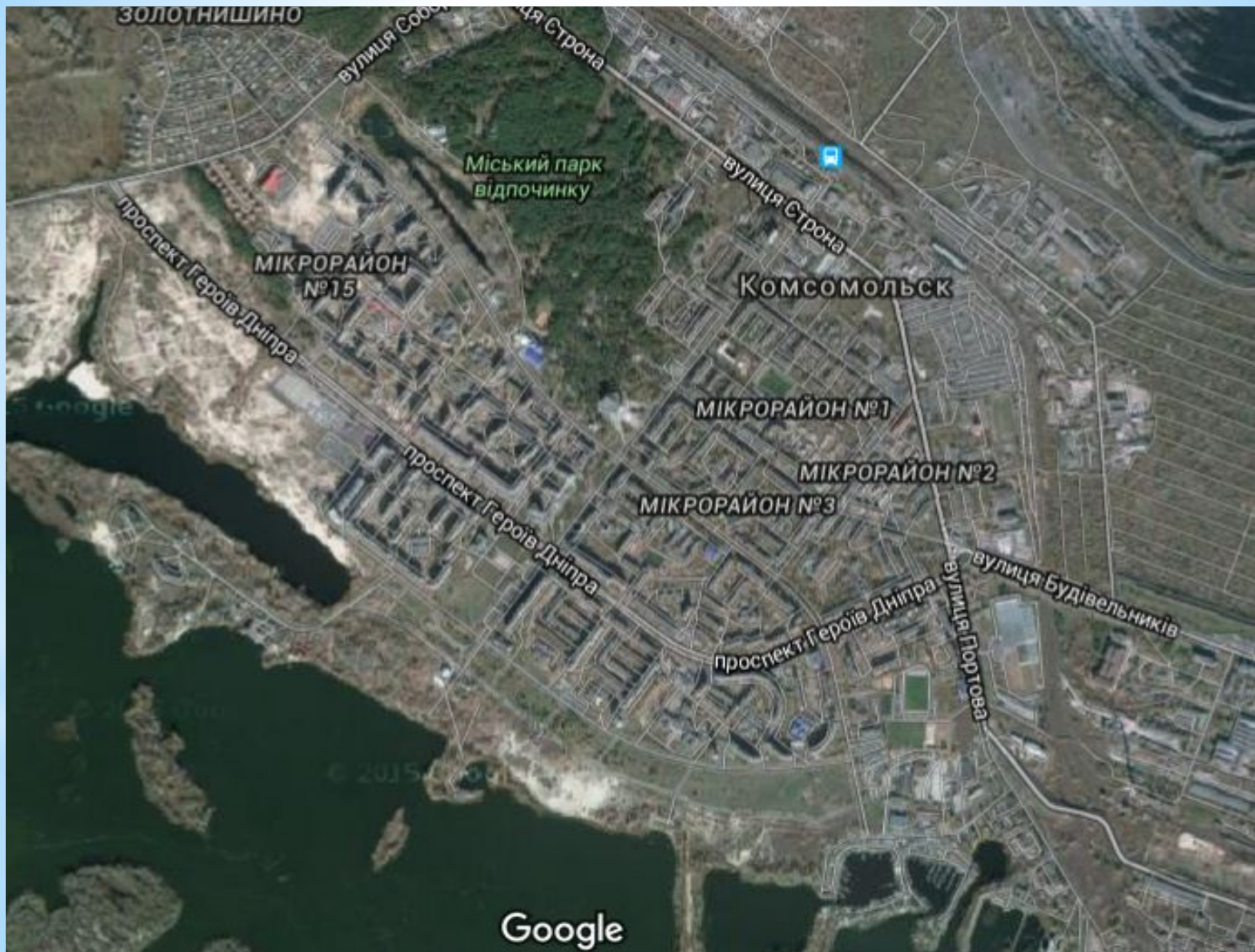






Махновка





Google





### **3. Землі транспорту, зв'язку та іншого призначення**

**Землями транспорту, зв'язку та іншого призначення** визнаються землі, надані в користування підприємствам і організаціям залізничного, автомобільного, морського, внутрішнього водного, повітряного та трубопровідного транспорту, а також підприємствам і організаціям, що здійснюють експлуатацію ліній електропередач та зв'язку.

**Землі, надані транспорту,** перебувають у розпорядженні відповідного відомства і обслуговують:

- 1) технічно-експлуатаційні;**
- 2) комерційно-експлуатаційні;**
- 3) господарські;**
- 4) житлово-будівельні;**

**Землі, що використовуються водним транспортом, поділяються на дві категорії:**

1) землі, закріплені за органами річкового флоту (пристанські території, землі під затонами, суднобудівельними заводами, соціально-культурними установами тощо); на них поширюється правовий режим земель несільськогосподарського призначення;

2) землі берегової смуги, що мають своєрідне правове становище, яке полягає в тому, що вони переважно не вилучаються у землекористувачів, але характеризуються певними обмеженнями прав останніх в інтересах судноплавства.



**До земель дорожнього господарства належать землі під проїздною частиною, що забезпечують функціонування автомобільних доріг, а саме:**

- а) паралельні об'їзні дороги, поромні переправи, снігозахисні споруди і насадження, протилавинні та протисельові споруди, вловлюючі з'їзди;**
- б) майданчики для стоянки транспорту і відпочинку, підприємства та об'єкти служби дорожнього сервісу;**
- в) будинки (в тому числі жилі) та споруди дорожньої служби з виробничими базами;**
- г) захисні насадження.**

Статті 75 і 76 Земельного кодексу встановлюють, що до земель зв'язку належать земельні ділянки, надані під повітряні і кабельні телефонно-телеграфні лінії та супутникові засоби зв'язку.

**Землі зв'язку можуть перебувати в державній, комунальній та приватній власності.**

## 4. Землі для потреб оборони

**Землями для потреб оборони** визнаються землі, надані для розміщення та постійної діяльності військових частин, установ, військово-навчальних закладів, підприємств і організацій Збройних Сил України, внутрішніх військ інших військових формувань.

Для землекористувачів військових частин особливі режими обмеження землекористування:

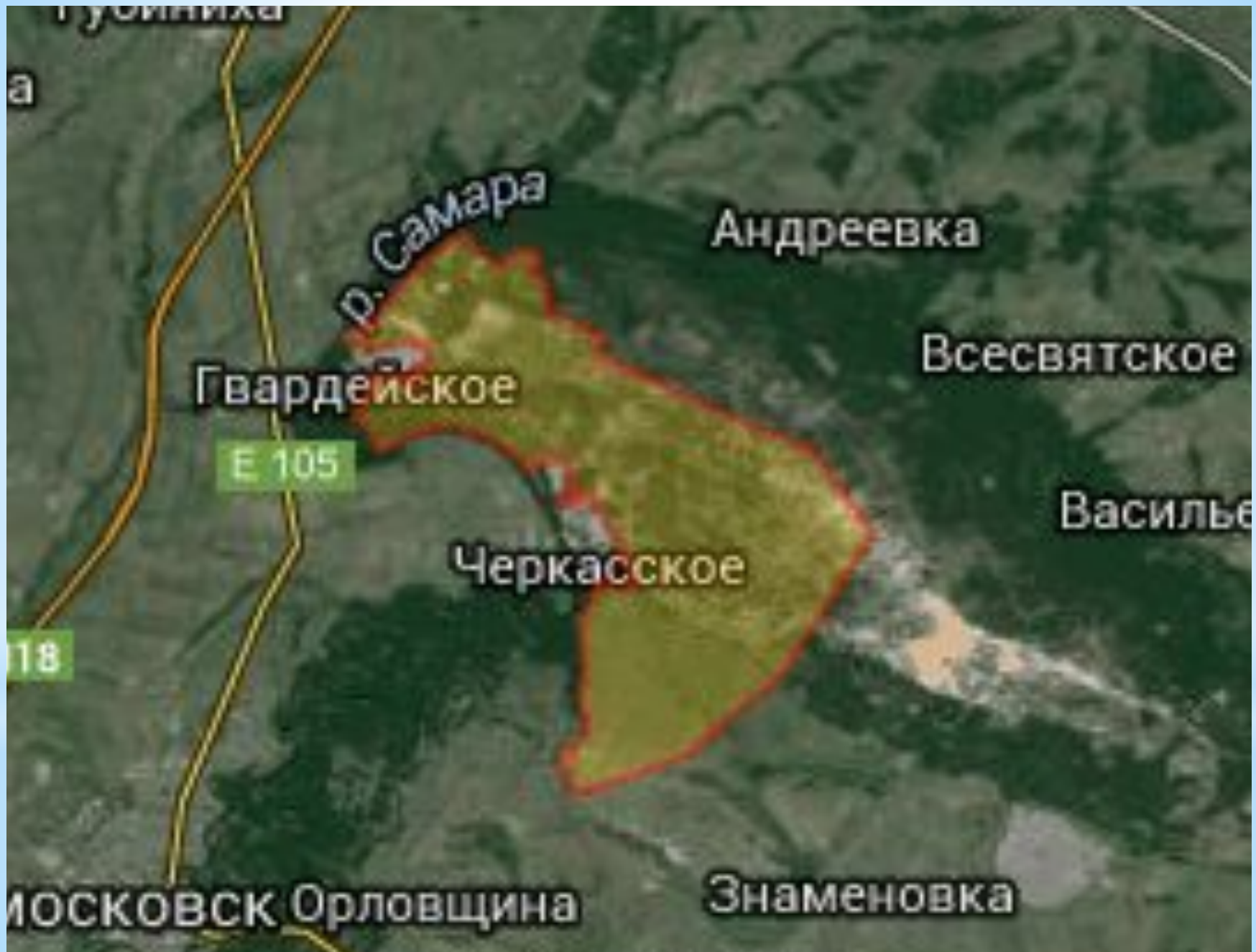
а) **заборонений район** — територія до 5 км навколо зовнішньої огорожі деяких військових складів. Земельні ділянки в межах забороненого району **залишаються в користуванні сільськогосподарських підприємств**, окремих громадян, але з певним обмеженням (забороняється ставити будь-які споруди, що можуть бути загрозою для складів);

б) **заборонна зона** — територія з особливим режимом користування, зміст якого залежить від характеру об'єкта.

**Існує два види заборонних зон:**

1) всередині земельних ділянок, зайнятих оборонними об'єктами;

2) на суміжних землекористуваннях (зовнішні оборонні зони).



Губиница

а

р. Самара

Андреевка

Всесвятское

Гвардейское

E 105

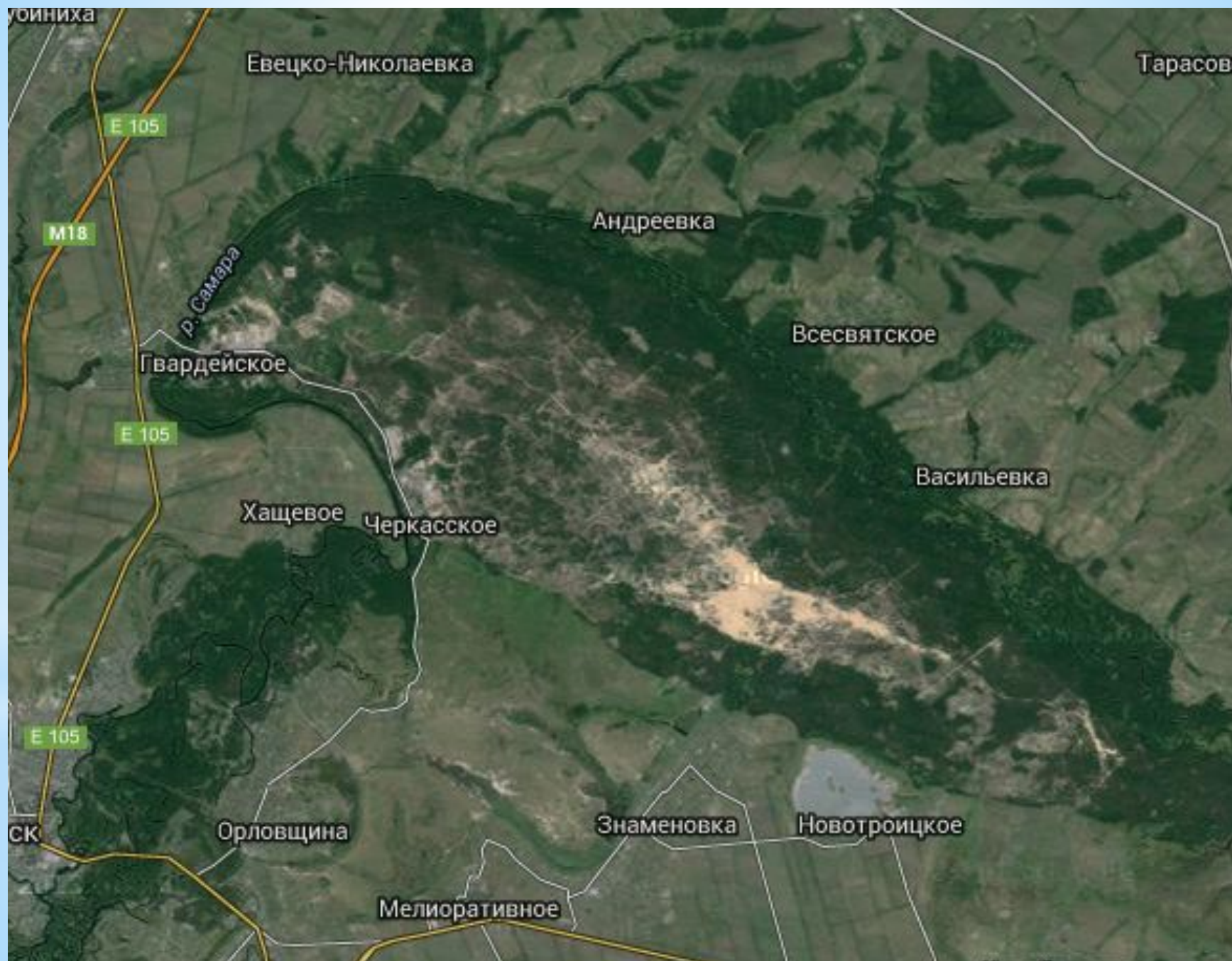
Василье

Черкасское

18

МОСКОВСК Орловщина

Знаменовка





р. Самара

Гвардейское







