

«Социальные отношения»

3.1 ТЕМЫ

1. Социальная стратификация

1. Социальная стратификация

Страта – социальная группа.

Стратификация – это
иерархичное выделение групп
по социально важному
признаку и степени обладания
общественным благом.

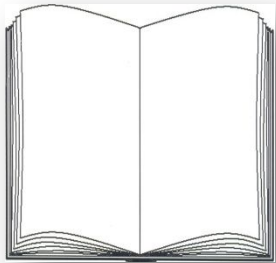
Критерии выделения страт



- власть



-ДОХОД



- образование

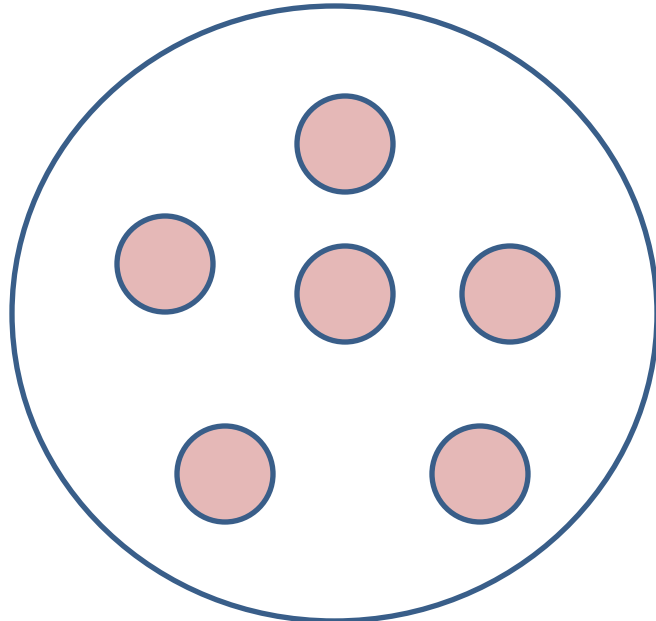


- престиж

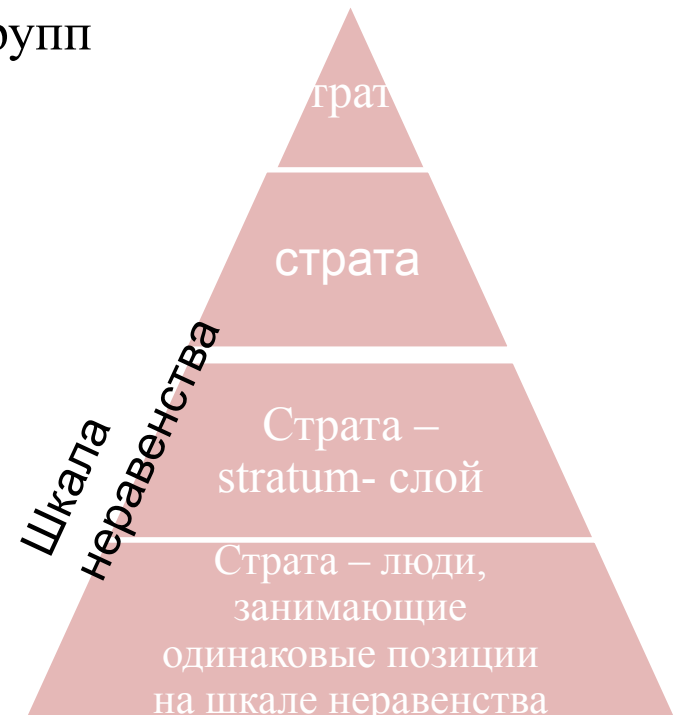
Социальное неравенство –
неравное распределение
дефицитных ресурсов
общества (денег, власти,
образования, престижа) между
различными стратами и слоями
населения.

Теория стратификации Питирим Сорокин – американский социолог

- Дифференциация – деление общества на группы, характеризующиеся различными признаками. Соподчиненности между ними нет.



- Стратификация – совокупность расположенных в иерархическом порядке социальных слоев = распределение социальных групп



Исторические типы социальной

стратификации

Рабств

о

Крайняя форма неравенства, при которой одни люди являются в буквальном смысле собственностью других.

Касты

Социальные группы с самобытной культурой и нормами, принадлежность к которым определяется при рождении.

Класс

ы

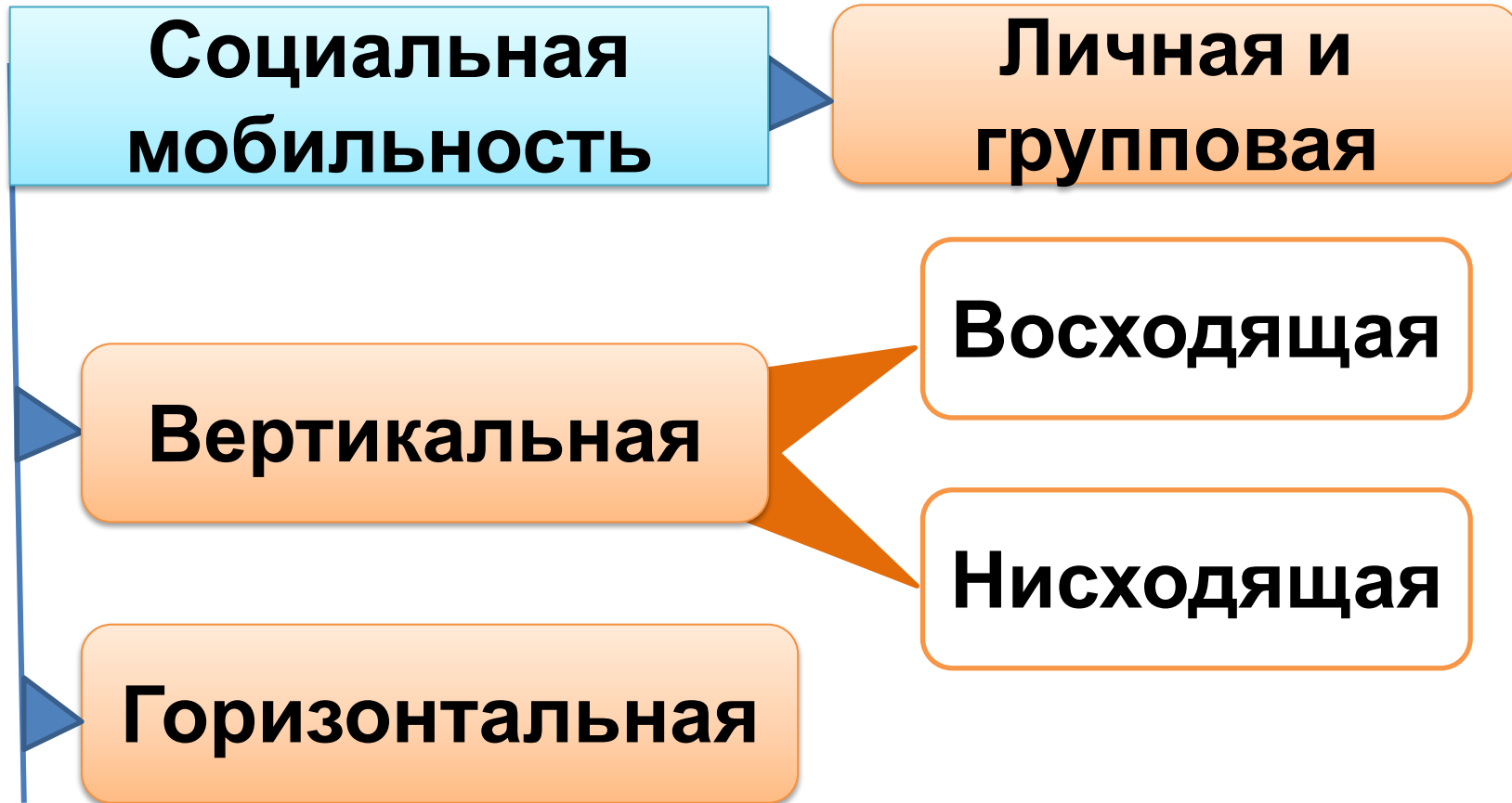
В качестве основы социального деления выступает отношение социальных групп (классов) к собственности на ресурсы производства.

Сосло-

вия

Социальная группа, обладающая определёнными правами и обязанностями, закреплёнными обычаем или законом и передающимися по наследству.

Социальная мобильность - перемещение групп или индивидов в социальной структуре общества, изменение их статуса.



Каналы вертикальной социальной мобильности

Социальные институты и организации,
посредством которых человек изменяет своё
социальное положение.

Социальные
лифты
традиционного
общества

Школа

Армия

Церковь

Социальные лифты
современного
общества

Бизнес

Наука

Брак

Политика

Спорт

Маргиналы – индивиды и группы, занимающие промежуточное положение между устойчивыми общностями. С оборванными социальными связями.

Люмпены - социальный слой, пребывавший на дне общества. К ним относятся бродяги, бомжи, нищие.

Практикум

1. Какое слово пропущено в схеме?

уровень
дохода

уровень
образовани
я

Критерии
социальной ...

уровень
власти

уровень
престижа

1. Какое слово пропущено в схеме?

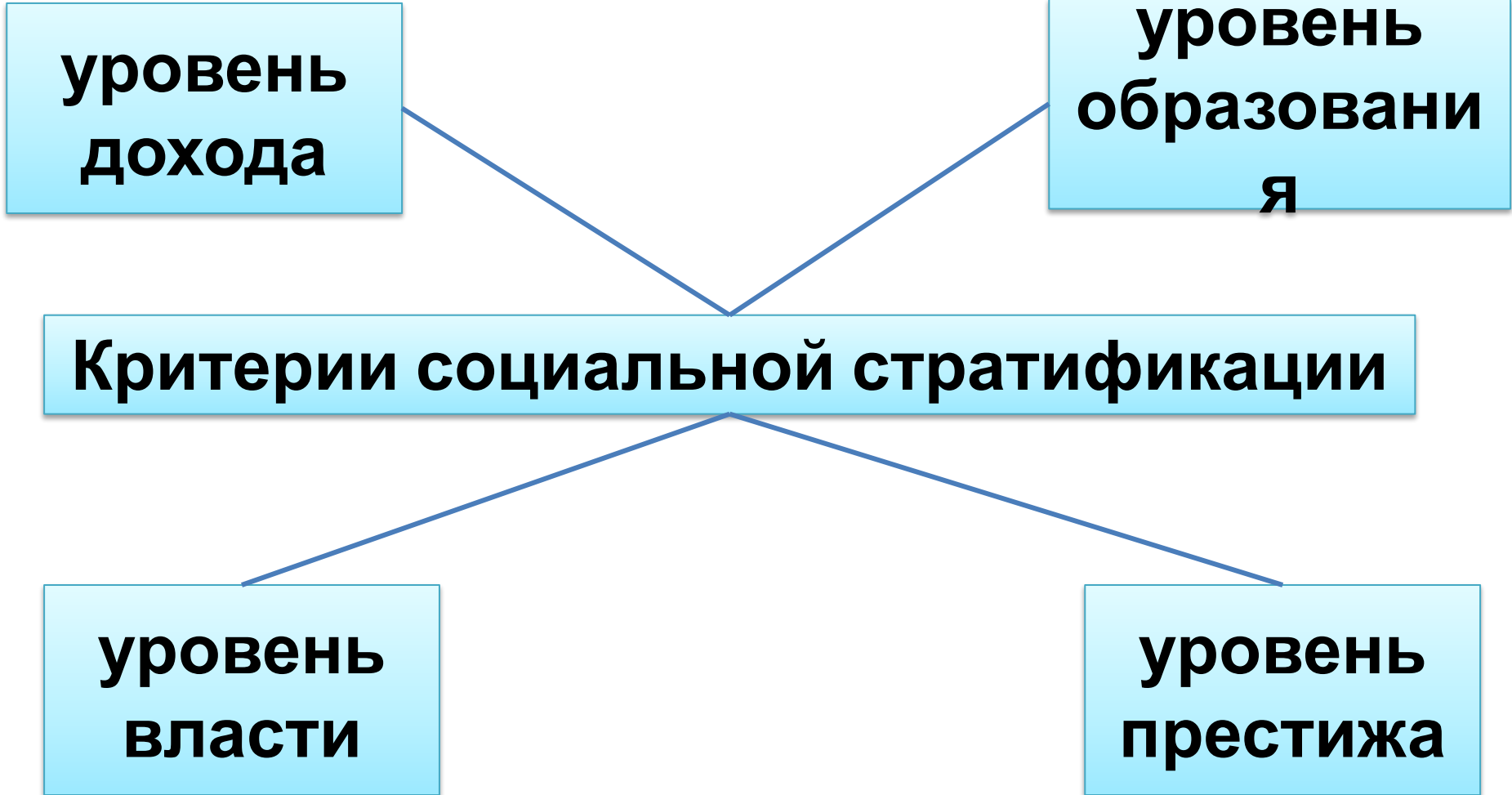
уровень
дохода

уровень
образовани
я

Критерии социальной стратификации

уровень
власти

уровень
престижа



2. Для определения социальной структуры общества значимым признаком являются (-ется)

- 1) физические данные**
- 2) особенности темперамента**
- 3) умственные способности**
- 4) уровень образования**

3. Общественный слой, группа людей, объединённых каким-либо социальным признаком, называется

- 1) социальной ролью**
- 2) социальным статусом**
- 3)**

социальной стратой 4) социальной

3. Приведенные ниже примеры распределите в два столбика, в первый соответствующие понятию «страта», а во второй - понятию «класс».

- 1) уровень дохода;
- 2) место в системе общественного производства;
- 3) отношение к средствам производства;
- 4) основные черты образа жизни;
- 5) социальный престиж;
- 6) роль в общественной организации труда;
- 7) включённость во властные структуры;
- 8) способ и размер получаемого богатства.

Страта	Класс

6. Установите соответствие между примерами и видами социальной мобильности: к каждой позиции, данной в первом столбце, подберите позицию из второго столбца.

Примеры

А) После развода С. вступил в повторный брак.

Б) После прохождения переподготовки В. повысили в должности.

В) После закрытия предприятия М. стал безработным.

Г) После государственного переворота М. был вынужден покинуть страну.

Д) После продажи квартиры Н. переехал в другой

Виды социальной мобильности

1) горизонтальная

А	Б	В	Г	Д

7. Заполните пропуски в тексте, используя ниже приведённый перечень терминов.

Общество динамично: и отдельные люди и социальные группы постоянно меняют свой ____ (А). Это явление получило название социальной ____ (Б). Социологи различают несколько её типов. Перемещения, не изменяющие социального положения индивидов и групп, называется ____ (В) мобильностью. Примерами её являются переход из одной реальной группы в другую, то есть ____ (Г). ____ (Д) мобильность предполагает качественное изменение социального положения человека. Примерами могут служить получение или лишение дворянского титула в феодальном обществе, профессиональная карьера – в современном. Каналами мобильности выступают социальные ____ (Е): семья, школа, церковь, армия.

- | | | |
|----------------------------------|------------------------|-----------------|
| 1) мобильность | 2) вертикальная | 3) лифты |
| 4) горизонтальная | 5) группа | 6) |
| миграция 7) стратификация | | |

8. Людей оказавшимся на «социальном дне», называют

1) пролетариями

3)

маргиналами

2)

аборигенами

4) люмпенами

9.Ниже приведён ряд терминов. Все они, за исключением одного, относятся к типам социальной стратификации.

Страты, маргиналы, классы, сословия, касты.

Укажите термин, выходящий из ряда

2. Социальная структура общества

Социальная структура общества – это строение общества в целом, совокупность взаимосвязанных и взаимодействующих социальных групп и общностей, а также отношений

**Индивиды, их
роли и
статусы**

**Социальные
группы**

**Социальная структура
общества**

**Социальные
общности**

**Социальные
институты**



**Социальные структура общества-
строение общества в целом, система связей между
основными элементами**

Индивид

**Индивид (греч.
«атом»- неделимый)-
термин
характеризует
человека как одного
из людей**

**Социальные
группы
(общности)**

**Реально
существующая
совокупность людей,
характеризующаяся
едиными признаками**

**Социальный
институт**

**Специфическое
общественное
образование, созданное
для удовлетворения
важнейших потребностей
человеческого общества.**

Типы социальных институтов

1. Экономические (потребности в материальных благах)
2. Политические (государство, партии, право, движения)
3. Институт семьи (брак, родство и др.)
4. Культурные (наука, образование, культура, религия)

Социальная группа –
совокупность людей,
имеющих какой либо
общественно значимый
признак (возраст,
профессию, пол,
этническую

принадлежность, место
жительства)

Виды социальных групп

1. По численности:

- малая группа;
- большая группа;

2. По характеру взаимодействия:

- первичная;
- вторичная;

3. По способу организации и регулирования взаимодействия:

- формальная (официальная);
- неформальная (неофициальная)

Критерии выделения социальных групп

- 1) Социально-классовые (дворянство, духовенство, крестьянство, рабочий класс)
- 2) Социально - этнические (племя, народность, нация)
- 3) Демографические (дети, подростки, молодёжь, мужчина, женщина и др.)
- 4) Профессиональные (врачи, юристы и др.)
- 5) Религиозные (конфессиональные) (христиане, мусульмане, буддисты и др.)

Практикум

1. Вставьте пропущенное слово в

схеме.

Индивиды, их
роли и
статусы

?

Социальная структура
общества

Социальные
общности

Социальные
институты



2. Установите соответствие между социальными группами и их видами.

Социальные группы Виды социальных групп

- | | |
|----------------------------------|------------|
| А) французы | 1) малая |
| Б) бригада полеводов | 2) большая |
| В) избиратели | |
| Г) туристическая группа | |
| Д) экипаж космического корабля | |
| Е) директора предприятий региона | |

А	Б	В	Г	Д	Е

3. Социальная структура общества – это

- 1) любая совокупность людей**
- 2) любые изменения в социальном положении индивида**
- 3) социальные нормы, принятые в обществе**
- 4)**

4. В СССР после окончания Великой Отечественной войны значительно сократилась численность мужского населения. Какую структуру общества характеризует этот факт?

- 1) социально- классовую**
- 2) социально демографическую**
- 3) социально- территориальную**

5. В приведённом ниже списке указаны черты сходства и отличия большой социальной группы от малой. Запишите в первую колонку таблицы порядковые номера черт сходства, а во вторую колонку – порядковые номера черт отличия.

- 1) обязательные личные контакты между членами группы;**
- 2) наличие у людей сходных социальных признаков;**
- 3) наличие социальных норм, регулирующих деятельности групп;**
- 4) количество членов группы.**

Черты сходства	Черты отличия

6. Установите соответствие между социальными общностями и иллюстрирующими их примерами.

Примеры

А) лондонцы

Б) провинциалы

В) мусульмане

Г) программисты

Д) банкиры

Социальные общности

1)

территориальные

2)

профессиональные

е

3)

конфессиональные

А	Б	В	Г	Д

7. Установите соответствие между видами социальных общностей и их примерами

Признаки

А) цвет кожи, рост, разрез глаз, форма черепа;

Б) общность происхождения, языка, территории, культуры;

В) пол, возраст

Г) отношение к собственности

Д) характер трудовой деятельности

Виды общностей

1) классы

2) профессиональные общности

3) этнические

4) расовые группы

5) демографические общности

А

Б

В

Г

Д

--	--	--	--	--

8. Прочтите приведённый текст.

А) По данным Всероссийской переписи населения, женщин в России больше, чем мужчин, на 10 миллионов.

Б) На 1000 мужчин приходится 1147 женщин.

В) Можно предположить, что данное соотношение окажет негативное разрушающее воздействие на брак и семью.

Определите, какие положения текста

1) отражают факты

2) выражают мнения

А	Б	В

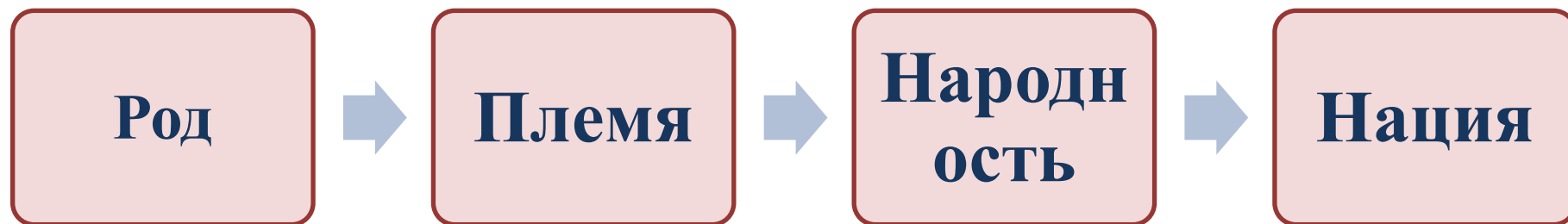
3 Молодежь как социальная группа

4. Этнические общности

5. Межнациональные отношения

Этнические общности

Этнос – исторически сложившаяся на определенной территории совокупность людей, обладающих общностью культуры, языка и осознающих свое единство



Нация – этническая общность, которая складывается в период становления капиталистических отношений: 1) формируется национальный рынок; 2) складывается единый хозяйственный организм – национальная экономика, это сплачивает различные народы 3) в единое целое – нацию.

Межэтнические отношения и национальная политика

Интеграция – сотрудничество наций, сближение различных сторон жизни народов

Дифференциация – стремление народов к национальной самостоятельности

Этнический конфликт – это любая конкуренция (соперничество) от противоборства до социальной конкуренции

Причины конфликтов:

1. Территориальные (сепаратизм)
 2. Экономические
 3. Социальные
 4. Культурно-языковые (национализм, ксенофобия, шовинизм, дискриминация)
- } дискриминация

6. Конституционные принципы

7. Социальный конфликт и пути его решения

Формы социального взаимодействия

Сотрудничество – участие в общем деле

Соперничество – пересечение и несовпадение интересов

Социальный конфликт – особое взаимодействие (конфронтация) индивидов и групп при столкновении их взглядов, позиций, интересов

Стадии конфликта

Предконфликтная
Конфликтная
Послеконфликтная

Методы решения конфликта

Метод избегания конфликтов
Метод переговоров
Метод посредничества

8-9. Социальные ценности и нормы

Социальный контроль - механизм отношений индивида и общества

Социальные нормы –
общепринятые в обществе
правила, регулирующие
поведение людей

**Обычаи,
традиции**

эстетические

правовые

политические

моральные

религиозные

этические

Санкции –поощрение или
наказание нацеленные на
поддержание социальных
норм

позитивные

негативные

**Формальные и
неформальные**

**Формальные и
неформальные**

10. Свобода и ОТВЕТСТВЕННОСТЬ

11. Отклоняющееся поведение

Отклоняющееся (девиантное) поведение

Отклоняющееся (девиантное) поведение – это поведение, которое не согласуется с нормами, не соответствует тому, чего ждет от человека общество.

ПОЗИТИВНОЕ

НЕГАТИВНОЕ

Самые опасные проявления отклоняющегося поведения:

- преступность,**
- алкоголизм,**
- наркомания.**

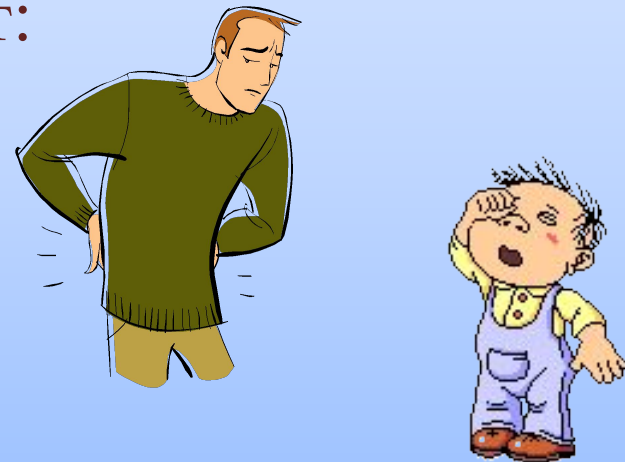
12. Социальная роль

Социальный статус личности

Социальный статус – это положение человека в обществе, занимаемое им как представителем определенной социальной группы и включающее определенный набор прав и обязанностей.

Социальный статус зависит от:

- возраста,
- пола,
- происхождения,
- профессии,
- семейного положения.



Социальный статус личности

**предписанный
статус**

**достижимый
статус**

**не зависит от
личности, он дан от
рождения (пол,
расовая
принадлежность,
возраст)
его обеспечивает
семья**



**зависит от
личности, того, кем
человек становится
(образование,
профессия)
приобретается**

Престиж и авторитет



оценка обществом или социальной группой общественной значимости тех или иных позиций, занимаемых людьми связан с социальным статусом

престижным могут быть профессия, вид деятельности

обозначает степень признания личных или деловых качеств человека обществом или группой людей связан с личным статусом

авторитетным может быть определенный, конкретный человек

Социальная роль личности

Социальная роль – это ожидание и предписание поведения, соответствующего данному статусу

**Совокупность ролей, выполняемых человеком, называется ролевым набором.
А совокупность статусов – статусным набором**

Путь перемещения людей из одной группы в другую получил название "социальный лифт".

Армия



Школа



Церковь



Каналы социальной мобильности

13. Социализация

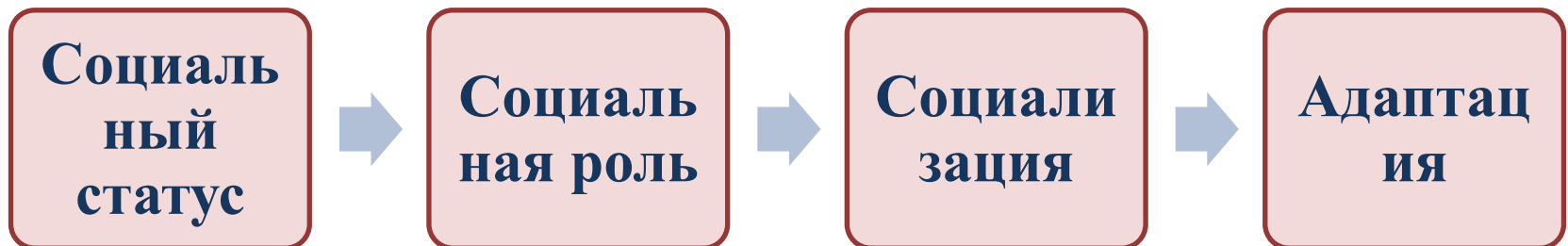
Социализация и адаптация

Процесс усвоения индивидом образцов поведения, социальных ролей, норм и духовных ценностей



Социализация и адаптация

Социальная адаптация – это процесс приспособления человека к меняющейся социальной среде с помощью различных социальных средств



Социализация и ее уровни

1

**Первичная –
происходит в малых
группах: семья,
сверстники, учителя**

**Первичные
агенты
социализации**

2

**Вторичная –
происходит на уровне
больших социальных
групп: учреждения,
армия, государство**

**Вторичные
агенты
социализации**

Агенты – люди ответственные за передачу культурного опыта

14. Семья

как

малая

группа

Семья как социальный институт

Семья как социальный институт – это система связей и взаимодействий индивидов, выполняющих функции воспроизводства человеческого рода и социализации личности

Семья как малая группа – это объединение людей, связанных общностью быта, взаимопомощью и взаимной ответственностью. Отношения могут основываться на браке и кровном родстве.

Типология семей

Традиционная (патриархальная)

Семья партнерского типа

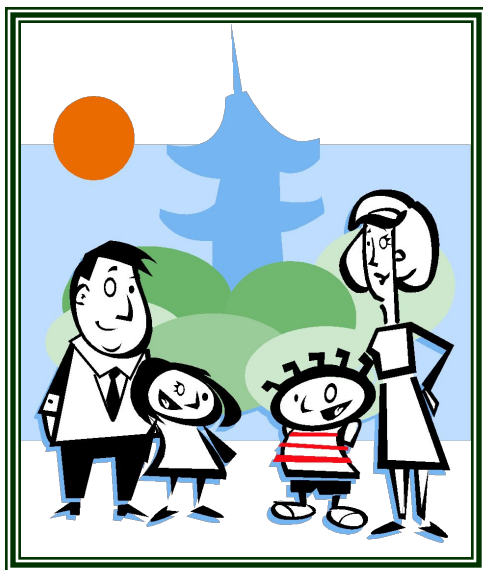
Простая нуклеарная

Моногамная (2 супруга)

Полигамная (больше 2-х супругов)

Полигиния (1 м + несколько женщин)

Полиандрия (1 ж + несколько мужчин)



Функции семей

1. Репродуктивная – воспроизводство населения
2. Воспитательная – социализация молодого поколения
3. Хозяйственно-бытовая – поддержка физического здоровья, уход за детьми и престарелыми родителями
4. Экономическая – получение материальных средств одних членов семьи для других
5. Сфера первичного социального контроля – регламентация поведения членов семьи
6. Функция духовного общения
7. Социально-статусная – представление определенного социального статуса членам семьи
8. Досуговая – организация рационального досуга