

Проект на тему храм

Работу выполнила
Ученица 4 класса
Пашаева Гунай

Сам Господь сказал о храме так: «Дом Мой домом молитвы наречется...»

Храм от слова «храмина», означает «здание», «дом».

Название «церковь» - греческое, переводится «дом Божий».



Происхождение слова «Церковь»

Под словом «Храм» в Православной Церкви понимается особое здание, посвященное Богу и предназначенное для общественного служения Ему, или только часть здания, служащая для той же цели. С древних времен в православной Церкви Храму присваиваются различные наименования: дом Господень; дом Божий; Царские чертоги (Basilica); Церковь (обозначает и место собрания, и самое собрание верующих).

Кроме этих общих названий, каждый храм имеет свое частное название, в зависимости от того священного события или лица, в память которых он построен. Например, храм Воскресения Христова, храм Успения Богородицы, Свято-Екатерининский и т. п.

Если в городе имеется несколько храмов, то главный из них называется «собором». В торжественные дни сюда собирается духовенство из различных церквей, и богослужение совершается соборно (сообща).



Свято-Екатерининский кафедральный Собор в Краснодаре

Возникновение храма

В ветхозаветное время первым храмом была скиния, устроенная по повелению Божию, Моисеем за 1495 лет до Рождества Христова. Тем не менее евреи совершали богослужения до Моисея, когда еще не было скинии, и делали это на жертвеннике.

Жертвенники эти строились из земли и камня, под открытым небом, но преимущественно на тех местах, где Бог являлся человеку (в Вефиле), являл какое-либо особое благодеяние (близ Арарата), в местах, располагавших к молитве (в горах, рощах).

Со времен Соломона евреи служили Богу в храме. Скиния Моисея и храм Соломона послужили прообразом и наших храмов.



Храм Христа Спасителя в Москве

Архитектура православного храма

Если смотреть на храм по вертикали, то сам он - символ земного начала, купол – Небо, крест – символ святости, которая есть путь к Небу. Сам храм выражает крест поднебесный, землю, а легкий крест на куполе – мир дольний. Часто на православном храме строят не одну, а несколько глав. Тогда: две главы означают два естества (Божеское и человеческое), три главы – три Лица Пресвятой Троицы; пять глав – Иисуса Христа и четырех евангелистов, семь глав – семь таинств и семь Вселенских соборов, девять глав – девять чинов ангельских, тринадцать глав храма обозначают Иисуса Христа и 12 апостолов, иногда строят и большее количество глав.

Вход в храм всегда с запада (удаление от тьмы, приближение к свету). Храмы всегда обращены алтарем к востоку (восток – образ светлого царства Иисуса Христа).



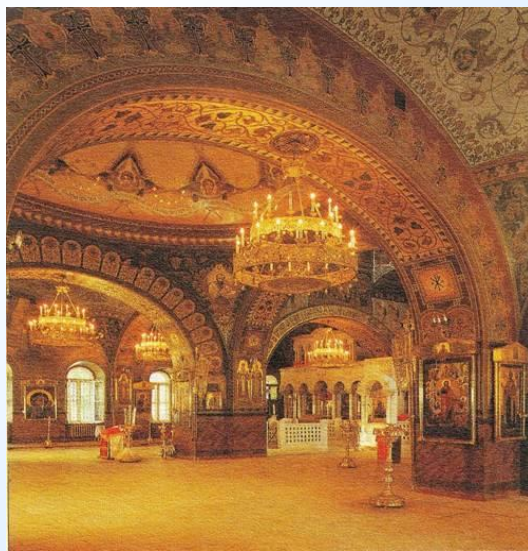
Храм Святого Духа в Краснодаре

Внутреннее устройство храмов

Притвор - это преддверие к храму. Мистическое значение притвора-это место соприкосновения божественного с землей. Это мир людей. В первые века христианства в притворе стояли кающиеся и оглашенные - лица, готовящиеся к Святому Крещению. В современных храмах притвор почти совсем слился с храмом по назначению. В притворе продаются церковные принадлежности и свечи. Здесь, впрочем, как и в храме, много икон, а также стеновых росписей. К притвору примыкают колокольня, если она не стоит отдельно, и крыльцо.

Средняя часть, или собственно храм, символизирует собой людей, но уже оправданный крестной жертвой Спасителя, освященный Им, Царство Божие, новое небо и новую землю. Это сотворенный мир, в отличие от алтаря, который знаменует область бытия Божия. Вот почему алтарь возвышается над средней частью и отделяется от нее иконостасом. Именно в средней части храма во время Богослужений все верующие.

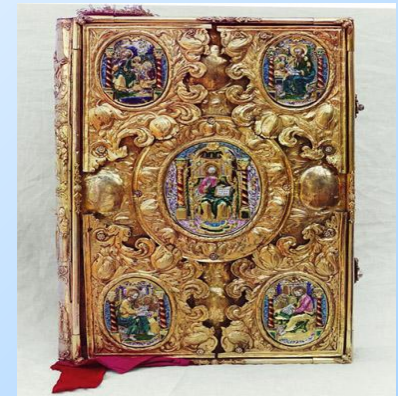
Иконостас - перегородка с установленными на ней в определенном порядке иконами. Он не просто отделяет мир Божественный от мира земного, он еще и образ Небесной Церкви во главе с господом Иисусом Христом. Иконостас обращен иконами к средней части храма, где стоят молящиеся. Таким образом, во время богослужений собрание верующих как бы поставлено лицом к лицу с собранием небожителей, таинственно присутствующих в образах иконостаса. Иконостас имеет трое врат. Центральные, самые большие, называются Царскими Вратами. Они называются так потому, что через них невидимо выходит к нам Сам Царь Славы, Господь Иисус Христос, в чаше со Святыми Дарами. В Царские Врата никому, кроме священнослужителей, входить не разрешается.



Алтарь – главнейшая часть храма. Алтарь знаменует собой небо, Жилище Самого Господа. Алтарь, где совершается Таинство Евхаристии.

Предметы алтаря:

- 1. Святой Престол** – стол, находящийся в середине алтаря против Царских Врат. Называется он Престолом потому, что на нем, как на троне, таинственно присутствует Господь Царь, Владыка Церкви.
- 2. Антиминс** – шелковый или льняной четырехугольный плат с зашитыми в него святыми мощами, на котором изображены положение тела Иисуса Христа во гроб, четыре евангелиста и орудия страдания Спасителя.
- 3. Напрестольное Евангелие** символизирует Сына Божия Иисуса Христа, ибо в словах Евангелия присутствует Своей благодатью Сам Бог. Евангелие кладется на Престол поверх антиминса, чтобы его могли видеть все.



3. На престоле также находится **напрестольный крест**. Крестом благословляются верующие, освящается вода во время праздника Богоявления и на молебнах.

4. **Дарохранительница** предназначена для хранения Святых Даров – частиц Тела Христова, пропитанных Его Кровью, под видом хлеба и вина.

5. На престоле помещается и **дароносица** – небольшой сосуд в виде часовенки с дверцей и крестом наверху.

6. **Жертвенником** называется второй «стол» в северной части алтаря, на котором готовится вещество для святой Евхаристии. На жертвеннике обязательно укрепляется крест с распятием и ставится лампада.



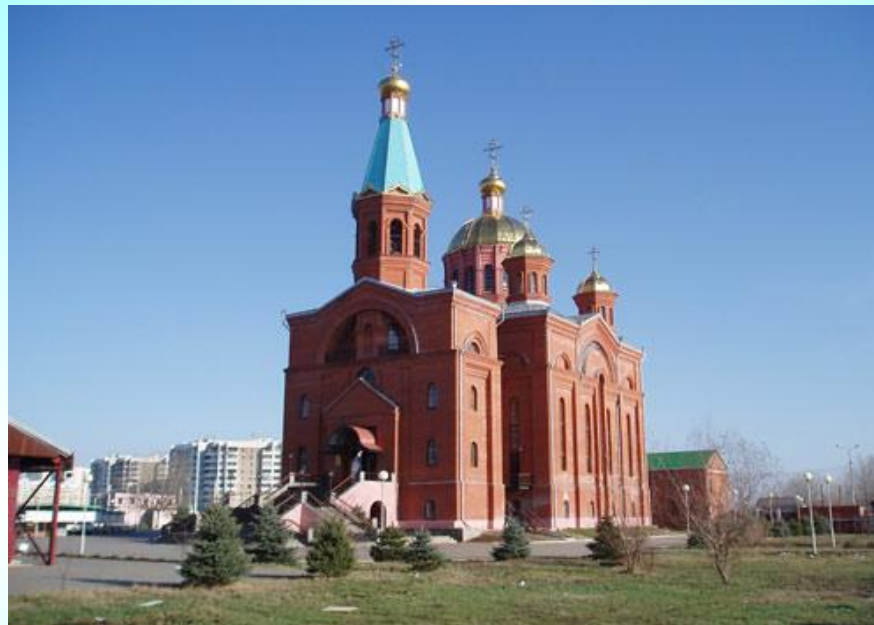
Типы православных храмов

Ставропигиальный – храм, находящийся в непосредственном ведении патриарха или Священного Синода.

Кафедральный – главный храм епархиального архиерея.

Приходской.

Кладбищенский.

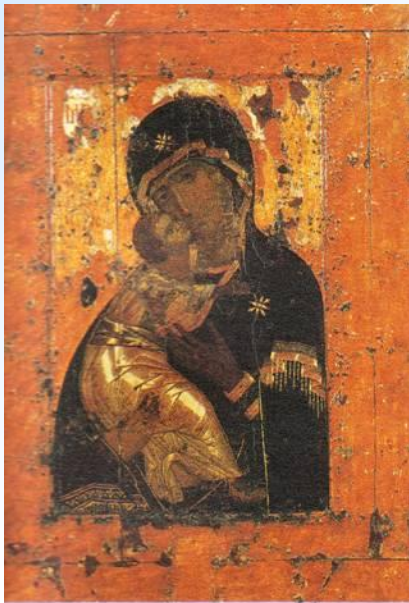


Храм Рождества Христова в Краснодаре

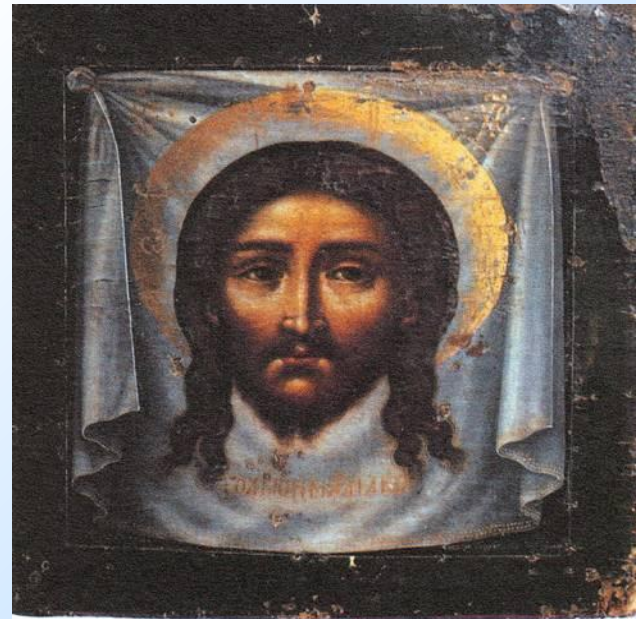
Православные иконы

Слово «икона» - греческое и по-русски означает «образ», «изображение». Священное предание гласит, что сам Иисус Христос дал людям Свой видимый образ. Правитель сирийского города Эдессы князь Авгар был «проказою недуга одержим». Излечить его никому не удавалось. Но однажды ему открылось, что излечение произойдет, если он увидит лицо Иисуса Христа. Он послал придворного живописца Ананию найти Христа и написать Его образ. Художник отыскал Иисуса, но сделать «портрет» не смог «по причине сияющего блеска лица Его». На помощь ему пришел сам Господь. Он взял у художника кусок ткани и приложил к Своему Божественному Лицу, отчего на ткани, силою Благодати, запечатлелся его Божественный Образ.

Когда Авгар увидел этот образ – первую, Самим Господом сотворенную икону, и с верою приложился к нему, то получил исцеление за свою веру по милости Божией. За этим чудотворным образом закрепилось название «Спас нерукотворный». И сейчас это одна из самых почитаемых икон в православной Церкви.



Икона Божией Матери «Владимирская».
Первая треть XII в. Государственная
Третьяковская галерея, Москва



Симон Ушаков. Спас Нерукотворный. 1677 г.
Из Иосифо-Волоколамского монастыря.
Русский музей, Санкт-Петербург

Служители храма

Православное богослужение совершается особыми лицами, имеющими специальное посвящение – рукоположение и составляющими церковную иерархию или духовенство.

ВОЗНИКНОВЕНИЕ ЦЕРКОВНОЙ ИЕРАРХИИ

Ветхозаветные времена (примерно 1500 лет до Рождества Христова) по воле Божией пророк Моисей избрал и посвятил для богослужения особых лиц – первосвященников, священников и левитов. Первым первосвященником был Аарон, брат Моисея; первыми священниками – сыновья Аарона. При принесении жертв им помогали левиты – потомки Левия, сына Иакова, колено которого, как давшее иудейскому народу Моисея, получило исключительное право на священнослужение.

МОНАШЕСТВУЮЩИЕ

Вступающие в монашество дают обет безбрачия. Существуют три степени монашества.



СВЯЩЕННИЧЕСКОЕ ОБЛАЧЕНИЕ

Епитрахиль – (от греч. epitrachelion), одно из обрядовых облачений священника Русской православной церкви, надеваемое на шею, в виде передника с крестами, сшитого из двух широких лент, которые спускаются до земли.

Пояс – короткая и широкая лента, которой опоясывается подризник во время богослужения.

Набедренник – четырехугольный продолговатый плат на длинной ленте, украшенный крестом и носимый священником на правом боку.

Палица – четырехугольный плат, привешиваемый за угол на правом бедре. Ромбовидная форма палицы – тоже символ Евангелия, но с большим внешним уподоблением острому мечу.

Фелонь или риза – верхняя священническая одежда: широкая, круглая, без рукавов, с отверстием для головы и большим вырезом спереди для свободного действия рук. На спине в верхней части фелони так же, как и на стихаре, помещается знамение креста.

Священнический крест – восьмиконечный крест с рельефным изображением Распятого Спасителя на лицевой стороне и надписями в верхней части.





Правила поведения в храме

Людям, идущим в храм, нужно знать, что Церковь – это особый мир со своими правилами и установлениями.

ОБ ОДЕЖДЕ И ВНЕШНЕМ ВИДЕ ПОСЕЩАЮЩИХ ХРАМ

Храм – это не только дом молитвы, но и место особого присутствия Божия, и подобно тому, как, собираясь в гости, мы стараемся выглядеть достойно, так и приходя в Церковь, следует помнить, к Кому мы приходим и Кто взирает на нас. Человек, который внимательно смотрит за состоянием своей души, обязательно заметит, что и от одежды зависит его поведение, мысли, пожелания. Строгая одежда ко многому обязывает. Женщины не должны приходить в Церковь в брюках, в коротких юбках, в кофтах и блузках без рукавов (с открытыми руками), с косметикой на лице. Особенно недопустима помада на губах. Голова женщины должна быть покрыта платком, косынкой или шарфом.

Мужчины перед входом в храм обязаны снять головной убор. Нельзя появляться в церкви в майках, шортах, спортивной неопрятной одежде.

КАК ВЕСТИ СЕБЯ С НИЩИМИ, РАСПОЛОЖИВШИМИСЯ ПЕРЕД ХРАМОМ

Делая добро ближнему, каждый должен помнить, что Господь не оставит и его самого. «Думаешь ли, что тот, кто кормит Христа (то есть нищих), - писал святой Августин, - не будет накормлен Христом?» Ведь в глазах Господа мы из-за своих грехов, может быть, выглядим страшнее и ничтожнее, чем эти несчастные, живущие на милостыню.

Не следует искушать себя мыслью, что нищие «зарабатывают» не меньше нас, а иной раз и одеты не хуже. С каждого спросится прежде всего за его дела. Ваше дело в данном случае – проявить милосердие.

Если вы видите, что перед вами нищие, все средства тратящие на пропой, дайте им не денег, а продукты: яблоко, печенье, хлеб и т. д.

Как молиться в храме

Молитва – это наша беседа с Богом. У нас все от Бога и нет ничего своего: жизнь, способности, здоровье, пища – все дается Богом. Поэтому и в радости, и в печали, и в нужде мы должны обращаться к Богу с молитвой. Что кровь для тела, то молитва для души. Молитву называют «крыльями души», так как искренняя молитва отрешает нас от мирской суеты, возносит сердце человека выше небес.

В Святом Евангелии Самим Спасителем сказано: «Когда стоите на молитве, прощайте, если что имеете на кого».

Придя на службу в храм, старайтесь не отвлекаться и следить за богослужением, чтобы со всеми молиться именно о том, о чем молится вся Церковь. Во время молитвы мы должны ум свой настроить так, чтобы ни о чем постороннем не думать и чтобы сосредоточить все внимание лишь на словах молитвы.

Спасительная сила церковных молитв, песнопений и чтений зависти от того, с каким чувством принимают их сердце и ум.



МОЛИТВА ГОСПОДНЯ

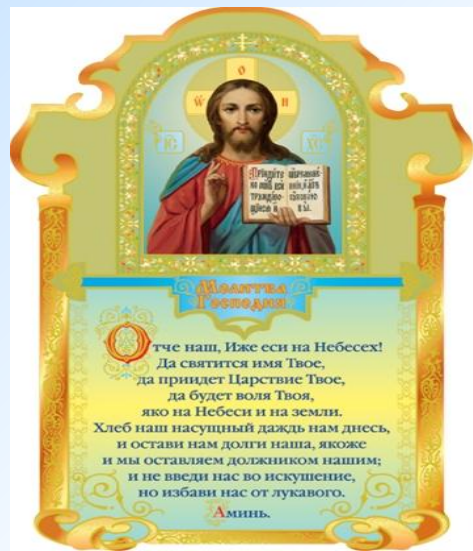
Отче наш, Иже еси на небесех! Да святится имя Твое, да придет Царствие Твое, да будет воля Твоя, яко на небеси и на земли. Хлеб наш насущный даждь нам днесь; и остави нам долги наша, якоже и мы оставляем должником нашим; и не введи нас во искушение, но избави нас от лукавого.

ПЕСНЬ БОГОРОДИЦЕ

Богородице Дево, радуйся, Благодатная Марие, Господь с Тобою; благословенна Ты в женах, и благословен плод чрева Твоего, яко Спаса родила еси душ наших.

СЛАВОСЛОВИЕ ПРЕСВЯТОЙ ТРОИЦЕ

Слава Отцу, и Сыну, и Святому Духу, и ныне, и присно, и во веки веков. Аминь.



Крестное знамение и поклоны

Обычай осенять себя при молитве крестным знамением в Церкви христианской ведется с самой глубокой древности. Его установили святые Апостолы и передали всем верным. Без крестного знамения не совершается ни одна молитва, ни церковная, ни домашняя.

Осеняя себя крестным знамением с призыванием Имени Божьего, мы привлекаем на себя (или на того, кого осеняем, например, своего ребенка) Божественную благодать Святого Духа. По Уставу Святой Церкви мы крестимся таким образом. Полагаем знамение креста на лоб (чело) вместилище разума – в знак того, что мы любим Бога всем умом своим и что с любовью посвящаем Ему все свои мысли и просим освятить их. Полагаем крест на живот – оконечность груди – в знак того, что любим Господа всем сердцем и душой и что со всей искренностью и благоговением посвящаем Ему все свои чувства и желания и просим освятить наше сердце и чувства. Полагаем крест на плечах в знак того, что любим Господа всей крепостью и твердостью души и духа и что посвящаем Ему всю свою жизнь, не только душевную, но и телесную деятельность и просим укрепить наши силы и освятить наши добрые дела.

Неправильно одновременно и креститься, и кланяться. Святая Церковь требует совершать поклоны с внутренним благоговением и внешним благообразием, не спеша.

При **поясном** поклоне нужно наклониться так, чтобы рукой можно было бы достать до земли. При **земном** поклоне нужно встать на колени и коснуться головой земли.



Почему принято ставить свечи

Свечи, которые покупают в храме, чтобы поставить в подсвечники возле икон, - это добровольная жертва Богу и храму Его. Жертва – это то, что человек отдает, не получая взамен материального эквивалента отданному. Жертва – это дар, выражение нашей любви тому, кому мы этот дар приносим. И только тогда наша жертва приятна Богу, когда приносится от чистого сердца.

Свеча – это как бы проводник нашей молитвы, усиливающий и направляющий эту молитву к Богу, Божией Матери или кому-либо из святых.



Бог в русской душе

Каждый человек должен иметь в душе своей святыню, которую он берег бы, как свое величайшее сокровище, перед которой он искренно благоговел бы и которую любил бы всем своим сердцем. Которая возвышала бы его над повседневной житейской суетой, давала бы смысл и цену его существованию, освящала ему жизненный путь, поддерживала и ободряла во всех испытаниях жизни. Только при наличии такой святыни жизнь человека не будет похожа на жизнь растения или животного, но будет полна глубокого внутреннего одушевления.

Только смирение перед Христом и последование Ему могут преобразить человеческую душу и привести людей к истинному объединению и взаимной любви.

