

Особистість. Психічні якості  
особистості медичного  
працівника. Темперамент.  
Характер. Здібності.

# План

1. Поняття про особистість
2. Шляхи формування особистості
3. Типи особистості
4. Структура особистості
5. Темперамент та його фізіологічні основи
6. Поняття про характер, розлади характеру
7. Здібності, їх різновиди
8. Інтелект та його розлади

# 1. Поняття про особистість

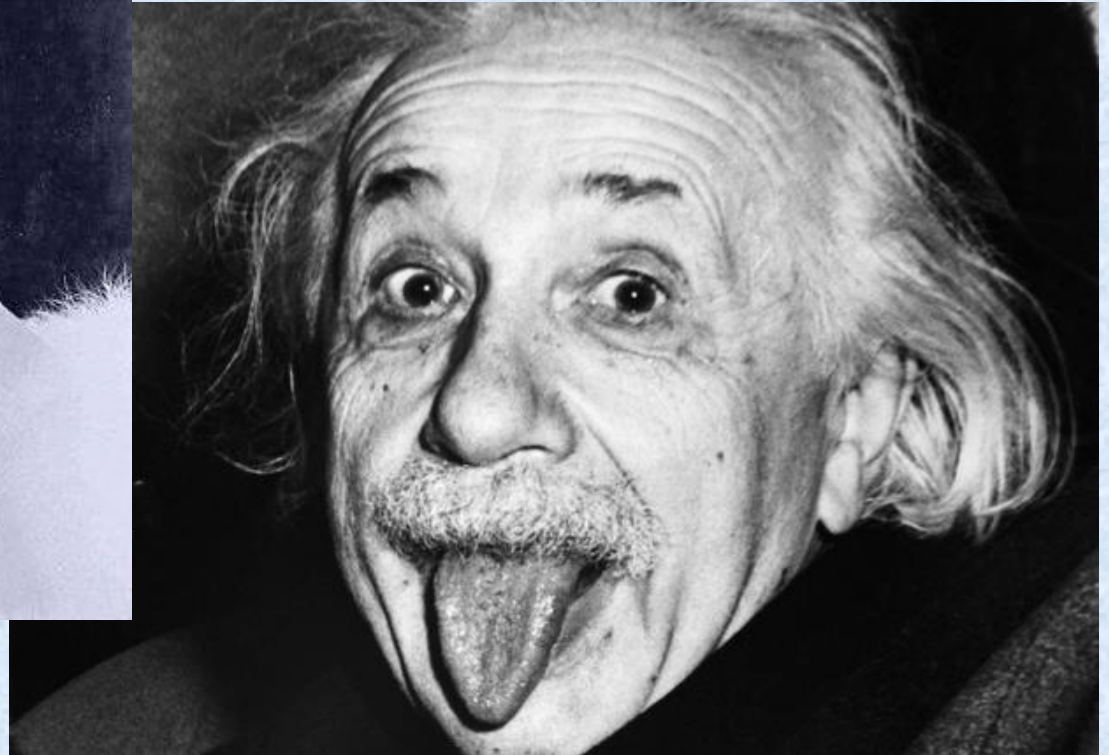
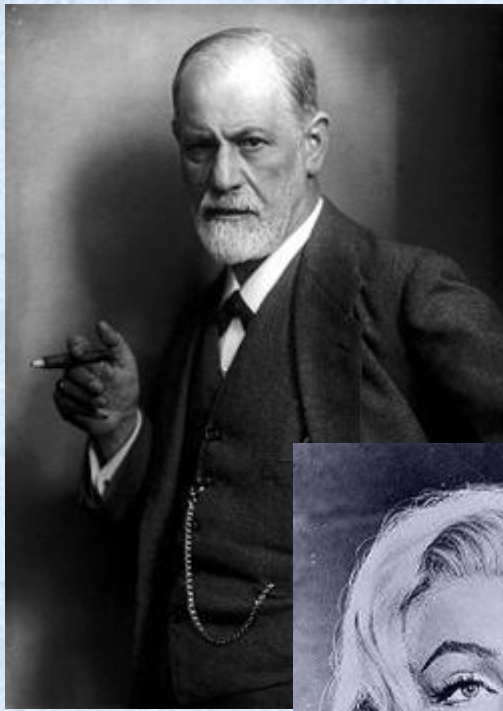
Індивід – це будь-яка жива людина



Особистість – це індивід, який має свідомість, самосвідомість, активно пізнає і перетворює навколишній світ відповідно до людських потреб.



Індивідуальність – сукупність неповторних якостей та характеристик людини.



## 2. Шляхи формування особистості



Розглядаючи питання формування особистості, ряд вчених (прихильників біогенетичної концепції) говорить про біологічну основу розвитку особистості

Прихильники соціогенетичної теорії (Джон Локк з його теорією “чистої дошки”:  
людина народжується як чиста дошка і що на ній напишуть, якою вона стане, залежить від навчання та виховання)  
говорять про вирішальну роль навчання, виховання, середовища, заперечуючи роль вродженого.

### 3. Типи особистості

Е. Кречмер, виходячи з будови тіла людини, розрізняв три основні типи:

- пікник-циклотимік - це “широка-тяжка” людина, для якої характерні недостатня емоційна стійкість, коливання настрою, почуття колективізму, товаришування;

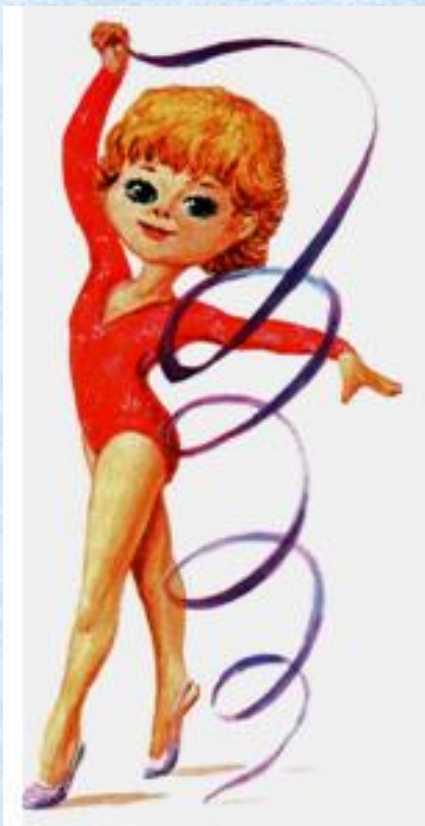






- астенік-шизотимік -  
людина малоконтактна з  
оточуючими,  
недостатньо  
реалістична, часто  
самовдоволена;

- атлет-іксотимік - міцна, кістлява людина із спокійним характером, однак схильна різко “спалахувати”.



Шелдон виходячи з трьох шарів клітин ембріона, із яких домінує в процесі дозрівання організму людини той чи інший, розрізняє три основних типи людей:

- ендоморфний тип - має великий живіт, розвинуті внутрішні органи, слабкі і короткі кінцівки. Як правило, це покладиста, чуйна та комунікативна людина.

- мезоморфний тип - з потужним складом тіла, особливо грудей, розвинутими кінцівками, широкими долонями і стопами. Неспокійна і агресивна людина.

- ектоморфний тип - худий, високий з дуже

## 4. Структура особистості за К. К. Платоновим:

1. Біологічна підструктура, що об'єднує статеві і вікові особливості організму, зокрема, нервової системи.
2. Психологічні особливості пізнавальних та емоційних психічних процесів
3. Підструктура соціального досвіду.
4. Підструктура спрямованості, яка об'єднує мотивацію, відношення і моральні якості особистості.

Спрямованість поділяють на такі

види:

- професійна,
- морально-етична,
  - побутова,
  - егоїстична,
- колективістична

## 5. Темперамент та його фізіологічні ОСНОВИ

Темперамент - це сукупність найбільш стійких індивідуально-психологічних особливостей людини, які виявляються в динаміці її поведінки та діяльності.

За Гіппократом особливості сангвініка пояснюються домінуванням в його організмі крові (sanguis), слизу (phlegma) — у флегматика, жовчі (chole)—у холерика, чорної жовчі (melaina chole) — у меланхоліка.

І. П. Павлов встановив, що в основі темпераменту лежать такі властивості нервової системи:

а) сила процесу збудження і гальмування, яка залежить від працездатності нервових клітин;

б) врівноваженість нервової системи, баланс гальмування і збудження;

в) рухливість нервових процесів, тобто швидкість зміни збудження на гальмування і навпаки.



Типи вищої  
нервової діяльності

сильний

слабкий

неврівноважений

врівноважений

рухливий

інертний

## 6. Поняття про характер, розлади характеру

Характер – це сукупність істотних, стрижневих і найбільш стійких індивідуальних якостей особистості, що виявляються в діяльності, спілкуванні людини та її поведінці.

*Акцентуація характеру* - це надзвичайне підсилення окремих рис характеру, при якому спостерігаються відхилення в поведінці людини, що не виходять за межі нормативної поведінки, але межують з патологією.

Німецький вчений К. Леонгард  
виділив 12 типів акцентуацій  
характеру. Його класифікація  
базується на оцінці стилю  
спілкування людини з  
оточуючими.

*Демонстративний тип.* Для осіб цього типу акцентуації є характерними схильність до «вигіснення» зі свідомості тих оцінок, які є неприємними для образу «Я»; прагнення за будь-яку ціну завжди бути в центрі уваги; завищена самооцінка, намагання приймати «бажане за дійсне».

*Педантичний тип.* Цьому типу акцентуації притаманні інертність психічних процесів, схильність «загрузати» в дрібницях, наявність проблеми складності прийняття рішення. В спілкуванні люди цього типу приваблюють рівним настроєм, надійністю в справах, сумлінністю та охайністю.

*Застрагаючий тип.* Основна риса цього типу акцентуації - значна стійкість афекту, «злопам'ятність», прагнення і в головному і в дрібницях відстоювати свою точку зору, не враховуючи позицію групи.

*Збудливий тип.* Для таких осіб є характерною схильність до «вибуху» емоцій, як засобу періодичної розрядки нервової системи.



*Гіпертимний тип.* Людям цього типу притаманні високий рівень оптимізму, а також жадоба діяльності при можливій схильності до поверхових висновків.

*Дистимічний тип.* Для цього типу акцентуації є характерною песимістична спрямованість особистості, фіксація на похмурих сторонах життя.

*Тривожний тип.* Головна риса - високий рівень тривожності, сильно розвинений «комплекс неповноцінності» - як підтвердження заниженої самооцінки.

*Циклотимічний тип.* Провідна ознака - схильність до невмотивованих різких змін настрою протягом короткого часового інтервалу: від підвищено-оптимістичного до знижено-песимістичного і навпаки.

*Екзальтований тип.* Для носіїв цього типу акцентуації є характерним великий діапазон емоційних станів, вони захоплюються чимось радісним і так само легко впадають у відчай.

*Емотивний тип.* Це чутливі та вразливі люди, що відзначаються глибиною переживань у галузі тонких емоцій.

*Екстравертований тип.* Люди цього типу відкриті до всякої інформації, готові вислухати і надати допомогу кожному, хто до них звертається, здатні до конформізму. їм притаманні високий рівень товариськості, балакучості, поступливість, ретельність.

*Інтравертований тип.* Для таких осіб є характерними низька контактність, замкненість, відірваність від реальності, схильність до філософствування.

Вони орієнтовані на свій внутрішній світ, на свою оцінку предмета або події, а не на предмет як такий.



## 7. Здібності їх види

Здібності – це індивідуально стійкі психічні властивості людини, що визначають її успіхи в різних видах діяльності.

Розрізняють загальні й спеціальні здібності.

8. Інтелект та його розлади  
Інтелект - система усіх  
пізнавальних здібностей індивіда,  
і здатність до пізнання і вирішення  
проблем, що визначають  
успішність будь-якої діяльності.

За ступенем психічного недорозвинення виділяють три клінічні варіанти олігофренії:

- *ідіотія* - це найглибший ступінь психічного недорозвитку. Мова не розвивається, хворі видають лише нерозбірливі звуки, відсутня спрямована увага, спостерігаються тільки реакції на сильні звуки, біль.

- *імбецильність* - середній ступінь психічного недорозвитку. При імбецильності хворі володіють невеликим запасом слів, їх мова хоч і дуже бідна, але послідовна. Їх вдається навчити читанню, письму, елементарній лічбі, прищепити трудові навички

- *дебільність* - це легкий ступінь олігофренії. Основа дебільності - нездатність до понятійного мислення, переважання конкретно-образного мислення над абстрактним. Ці хворі з ранніх років виявляють відставання у фізичному розвитку: пізніше починають ходити, говорити.

Самостійна робота:  
Формування особистості  
акушерки. Єдність психічних та  
моральних якостей.

## Література

### Основна:

1. Вітенко І.С., Дудка Л.М., Зименковська Л.Я. Основи загальної і медичної психології. - К.: Вища школа, 1991.- с50-.
2. В.Ф. Матвеев. Основи медицинской психологии, тики и деонтологии. - М.: Медицина, 1989.- с.68-78.

### Додаткова:

1. Вітенко І.С., Дудка Л.М., Зименковська Л.Я. Основи загальної і медичної психології. - К.: Вища школа, 1991.- с.55-72.
2. Матвеев В.Ф. Основи медицинской психологии, тики и деонтологии. - М.: Медицина, 1989.- с.68-71.