

Основными элементами системы экономических наук являются (выбрать правильные ответы):

- а) общественные науки;
- б) конкретно-экономические науки;
- в) функциональные экономические науки;
- г) межотраслевые экономические науки;
- д) историко-экономические науки.

Методология экономической теории - это учение:

- а) о динамике развития экономики;
- б) о научных методах и принципах познания общества;
- в) о принципах и методах экономического познания;
- г) ничего из вышеперечисленного не является методологией экономической теории

Позитивная экономическая теория изучает:

- а) вопрос «что есть?»;
- б) вопрос «что должно быть?»;
- в) положительные тенденции в экономическом развитии;
- г) оценочные суждения

Если экономика исследуется как целостная система, то этот анализ:

- а) микроэкономический;
- б) макроэкономический;
- в) позитивный;
- г) нормативный.

Линия производственных возможностей показывает:

- а) точные количества двух товаров, которые хозяйство намерено производить;
- б) лучшую из возможных комбинаций двух товаров;
- в) альтернативную комбинация товаров при наличии данного количества ресурсов;
- г) время, когда вступает в действие закон убывающей производительности факторов производства.

В рамках теории трудовой стоимости
соизмеримыми товары делают:

- а) их одинаковые свойства;
- б) одинаковая полезность для разных субъектов;
- в) способность удовлетворять одну и ту же потребность;
- г) труд, затраченный на их производство;
- д) природно-климатические условия, в которых они произведены.

Товарным производством называется организация национального хозяйства, в условиях которой продукты производятся:

- а) кооперированными производителями;
- б) ассоциированными производителями;
- в) производителями, привлеченными в принудительном порядке к производству данного товара;
- г) обособленными производителями.

Возможность инфляции связана с развитием такой функции денег, как:

- а) мера стоимости;
- б) средство обращения;
- в) средство платежа;
- г) средство накопления;
- д) мировые деньги

В условиях товарного производства капиталистического типа деньги авансируются в целях получения приращения, которое называется:

- а) потребительной стоимостью;
- б) вновь созданной стоимостью;
- в) прибавочной стоимостью;
- г) индивидуальной стоимостью;
- д) общественно необходимой стоимостью

Под расширенным воспроизводством понимается:

- а) движение капитала от его авансирования до реализации произведенных с его применением товаров и услуг;
- б) повторение процесса производства в неизменных масштабах;
- в) постоянно повторяющийся процесс кругооборота капитала;
- г) повторение процесса производства в увеличивающихся размерах.

Задача 1

Сумма цен товаров, подлежащих реализации (СЦТ), составляет 4820 млрд долл. Сумма цен товаров, проданных в кредит (К) - 510 млрд долл. Сумма взаимопогашающихся платежей (ВП) - 189 млрд долл. Сумма платежей, срок которых наступил (П), - 70 млрд долл.

Скорость оборота 1 долл. равна 60.

Сколько денег (М) должно быть выпущено в обращение?

возможностей некоторой сферы экономики. Она включает в себя производство двух товаров: кинокамер и наручных часов.

100 200 300 400
Кинокамеры Наручные часы

Рис. 2.1. Кривая производственных возможностей.

Найдите точки на графике для следующих комбинаций производства этих двух товаров и определите эффективный, неэффективный и невозможный варианты производства:

- а) 60 кинокамер и 200 часов;
- б) 60 часов и 70 кинокамер;
- в) 300 часов и 35 кинокамер;
- г) 300 часов и 40 кинокамер;
- д) 58 часов и 250 кинокамер.

Рис изображает кривую производственных возможностей некоторой сферы экономики. Она включает в себя производство двух товаров: кинокамер и наручных часов.

Кинокамеры

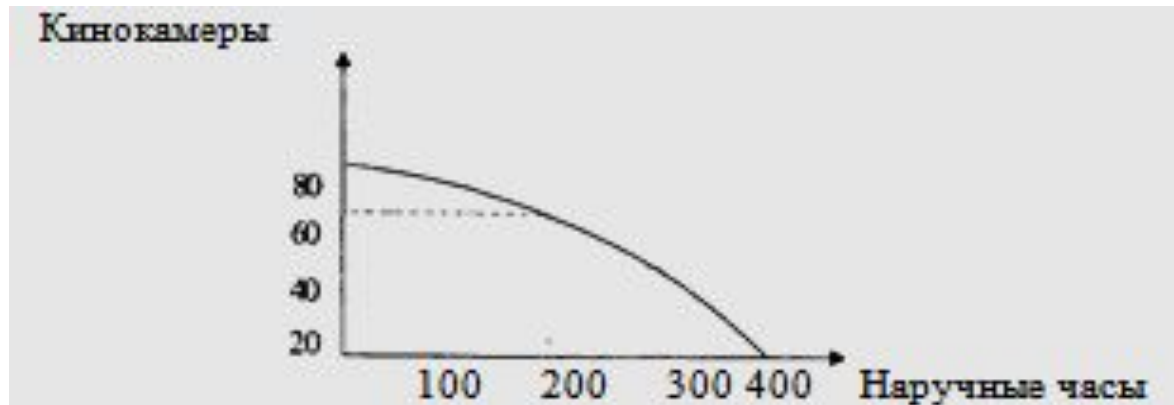


Рис Кривая производственных возможностей.

Найдите точки на графике для следующих комбинаций производства этих двух товаров и определите эффективный, неэффективный и невозможный варианты производства:

варианты производства:

- а) 60 кинокамер и 200 часов;
- б) 60 часов и 70 кинокамер;
- в) 300 часов и 35 кинокамер;
- г) 300 часов и 40 кинокамер;
- д) 58 часов и 250 кинокамер.

Рыночными агентами являются:

- а) домашние хозяйства и бизнес;
- б) государство и некоммерческие организации;
- в) домашние хозяйства, бизнес, государство и некоммерческие организации.

Рациональное поведение экономических субъектов означает:

- а) стремление к получению максимального результата при данных затратах;
- б) минимизация затрат при данном результате;
- в) получение полезности от потребляемых благ в рамках своего дохода

Какой вид интересов занимает
приоритетное место в рыночной
экономике —

- а) личные интересы;
- б) коллективные интересы;
- в) общественные интересы

Какие из данных примеров (от а до е) являются потребительским благом (конечным продуктом (1)), а какие - производственным благом (промежуточным продуктом (2)):

- а) бытовая швейная машинка;
- б) промышленная швейная машинка;
- в) транспортировка газа по трубопроводам;
- г) транспортные услуги населению;
- д) подшипники для легковых автомобилей;
- е) демисезонное женское пальто.

Какие из данных примеров (от а до д) относятся к частным благам (1), а какие - к общественным благам (2):

а) молоко;

б) одежда;

в) дороги;

г) государственные поликлиники;

д) мосты.

Какие из перечисленных примеров (от а до е) являются нормальными благами (1), а какие - низшими благами (2):

а) сыр;

б) хлеб;

в) одежда second hand;

г) картофель;

д) демисезонная одежда;

е) платное образование.

**Что не является экономическим
ресурсом общества:**

а) природные ресурсы;

б) капитал;

в) потребительские товары;

г) труд;

д) предпринимательские способности

Какая из названных характеристик не относится к рыночной экономике:

а) конкуренция;

б) частная собственность;

в) централизованное планирование;

г) свобода предпринимательского выбора.

Какая из характеристик противоречит понятию «конкурентный рынок»:

- а) наличие немногих покупателей;
- б) отсутствие рыночной власти;
- в) относительно легкое вхождение производителей в данный рынок;
- г) производство однородной продукции.

При наличии множества недостатков у рыночного механизма есть неоспоримое преимущество. Оно выражается:

- а) в уравнительном распределении дохода;
- б) в стабильном развитии экономики;
- в) в сохранности природных богатств;
- г) в эффективном распределении ресурсов.

Какими проблемами в рыночной экономике должно заниматься государство:

- а) определять круг товаров и услуг, в которых нуждается общество, независимо от вкусов и предпочтений какой-то группы населения и поощрять их производство;
- б) распределять денежные доходы в обществе;
- в) оказывать помощь производителю, который оказался в затруднительном положении;
- г) определять, что производить и сколько

В рыночной экономике интересы общества в целом будут соблюдены, даже если каждый стремится к достижению своих собственных целей. Это достигается в результате:

- а) действия в рыночной экономике принципов конкуренции;
- б) социальной ответственности лидеров деловых кругов;
- в) тщательного планирования и координации деятельности рынка;
- г) понимания каждым гражданином, в чем состоят общественные интересы.

Какой из этих признаков свидетельствует об
отсутствии конкуренции в отрасли:

- а) уровень прибыли ниже нормального для данной экономики;
- б) неспособность фирмы данной отрасли к расширению производства;
- в) невозможность другим фирмам «войти» в данную отрасль;
- г) более низкий отраслевой уровень оплаты труда, чем в целом по стране

Решение проблемы «что производить» в рыночной экономике связано с:

- а) определением уровня специализации экономики,
- б) выбором между производством средств производства и производством предметов потребления;
- в) формированием такой системы, развитие которой находится в компетенции правительства;
- г) развитием совершенной конкуренции.

Рыночная экономика ориентирована на:

а) удовлетворение общественной потребности в конкретном благе;

б) удовлетворение социальных потребностей;

в) удовлетворение стратегических

политических потребностей развития нации;

г) удовлетворение платежеспособного
спроса;

д) выполнение указаний властных структур.

На решение каких фундаментальных вопросов («что, как и для кого производить»?) оказывает влияние государственная политика.

Вид государственной деятельности (А)	Что произво- дить? (В)	Как произ- водить? (С)	Для кого производи- ть?
<ol style="list-style-type: none">1. Введение закона о минимуме заработной платы2. Строительство новой железной дороги3. Введение прогрессивной шкалы подоходного налога4. Финансирование программ по внедрению новых промышленных технологий5. Введение льготного налогообложения производства товаров детского ассортимента6. Использование принципа ускоренной амортизации основного капитала			

Распределите рыночные операции в соответствии с институтами, специализирующимися на их исполнении.

Виды операций	Биржи				
	валютная (A)	товарная (B)	фондовая (C)	фьючерсная (D)	труда (E)
1. Контракт на покупку урожая будущего года 2. Котировка акций промышленной компании 3. Сделка на покупку 10000 компьютеров 4. Контракт на поставку партии кофе 5. Сделка на покупку 100 тыс. долл. 6. Регистрация 1000 человек в качестве безработных 7. Сделка на продажу пакета акций пивного завода 8. Сделка на продажу 1 млн т нефти по ценам будущего года					

Какой из перечисленных факторов не может быть причиной увеличения спроса на данный товар:

а) увеличение дохода;

б) уменьшение цены товара-субститута;

в) уменьшение цены товара-комплимента;

г) рост предпочтения данного товара.

Товар А является нормальным, если:

- а) рост цены товара-комплимента ведет к снижению спроса на товар А;
- б) рост дохода потребителя обуславливает увеличение спроса на товар А;
- в) рост цены товара-заменителя является причиной увеличения спроса на товар А;
- г) соответствует требованиям закона спроса;
- д) доход и спрос на товар А находятся в обратной зависимости.

Цена товара будет падать, если:

- а) имеется его избыток по текущей цене;
- б) текущая рыночная цена выше равновесной;
- в) количество предложения товара превышает количество спроса на него по текущей цене;
- г) все вышеуказанные факторы верны;
- д) все вышеуказанные факторы неверны

Тот факт, что падение цены товара толкает производителя к уменьшению его предложения, иллюстрируется:

- а) законом предложения;
- б) законом спроса;
- в) изменением предложения;
- г) самой сущностью низкокачественных товаров;
- д) технологическим прогрессом.

Какой из следующих факторов будет смещать кривую предложения товара X влево:

- а) уменьшение зарплаты рабочих, производящих товар X ;
- б) рост стоимости оборудования, при помощи которого изготавливается товар X ,
- в) технологические улучшения производства товара X ;
- г) ситуация, в которой объем спроса превышает объем предложения товара X ;
- д) все вышеперечисленные факторы.

Если и спрос, и предложение увеличиваются, то:

- а) цена растет, и объем реализации увеличивается;
- б) цена падает, а объем реализации увеличивается;
- в) цена может увеличиться или упасть, а объем реализации вырастет;
- г) цена будет расти, а объем реализации может вырасти или упасть;
- д) цена уменьшится, а объем реализации либо вырастет, либо сократится

Какие из следующих факторов не вызывают сдвига кривой спроса:

- а) изменение в доходе;
- б) изменение цены данного товара;
- в) изменение цен товаров-комплиментов и заменителей;
- г) ожидание роста цен.

Коэффициент ценовой эластичности спроса равен $1/3$. Это означает:

- а) если цена товара вырастет на 1% , то величина спроса на него сократится на $1/3\%$;
- б) если цена товара сократится на 1% , то величина спроса на него увеличится на $1/3$,
- в) если цена товара повысится на 1% , то величина спроса на него повысится на $1/3\%$;
- г) если цена товара снизится на 1% , то величина спроса на него уменьшится на 3% .

Кофе заменяет чай в потреблении, а молоко дополняет. Что произойдет на соответствующих рынках, если цена чая понизится:

а) цены кофе и молока снизятся;

б) цена кофе возрастет, а цена молока снизится;

в) цена кофе упадет, а молока повысится;

г) цены кофе и молока вырастут.

Если 3%-ое снижение цены вызовет 9%-ое уменьшение объема предложения, то кривая предложения является эластичной. Верно ли это утверждение?

- а) да;
- б) нет.

Если цена выросла на 30%, а
объем предложения на 60%,
коэффициент ценовой
эластичности предложения
составит..... (указать число).

Если цена выросла на 30%, а
объем предложения на 60%,
коэффициент ценовой
эластичности предложения
составит..... (указать число).

В таблице перечислены различные факторы, влияющие на рынок парусных судов. Укажите результат, который каждый из факторов окажет на изменение спроса и предложения на рынке парусных судов:

Факторы, влияющие на рынок парусных судов	Спрос		Предложение	
	понижается (A)	повышается (B)	понижается (C)	повышается (D)
1. Потребители решили проводить больше свободного времени на озерах и пляжах				
2. Фиберглас – основной элемент обшивки корабля стал дешевле				
3. Средний семейный доход значительно снизился				
4. Зарплата моряков и цены на мачты значительно возросли				
5. Обычный моряк плохо чувствует себя на яхте				

Задача 2

Уравнение рыночной кривой спроса имеет вид: $Q_d = 10 - 4P$, а уравнение кривой предложения $Q_s = 4P$. Какой в этом случае будет равновесная рыночная цена?

На рынке видеокассет образовалась следующая ситуация:

Цена видеокассеты, руб.	8	16	24	32	40
Спрос, тыс. шт.	70	60	50	40	30
Предложение, тыс. шт.	10	30	50	70	90

Постройте графики спроса и предложения. Определите равновесную цену. Какая ситуация будет на рынке при цене видеокассеты 8 руб.? при цене 32 руб.? Если при увеличении доходов спрос при каждой цене увеличился на 15 тыс. шт., каковы будут новые условия равновесия?

Определите денежную выручку, тип эластичности и ее коэффициент, заполнив таблицу:

Показатель	Наименование товаров					
	куртки		автомобили		кассеты	
Цена единицы продукции, руб.	1200	1000	75000	50000	50	30
Количество продаж	10	12	100	200	3000	4000
Общая выручка, руб.						
Тип эластичности						
Коэффициент эластичности						

Некоторый потребитель считает, что ему одинаково полезно еженедельно выпивать или 8 стаканов молока и 3 стакана кефира, или 6 стаканов молока и 4 стакана кефира. Чему в этом случае равна его предельная норма замещения кефира на молоко?

Функция полезности двух товаров для данного потребителя $U = 4xy$, а доход, выделенный им для покупки данных товаров, равен 24. В оптимальный набор вошли 2 ед. первого блага (x) и 3 ед. второго блага (y). Чему в этом случае равны цены первого и второго блага?

Среди перечисленных утверждений одно является неправильным. Укажите, какое:

- а) каждая точка на кривой безразличия означает некоторую комбинацию двух товаров;
- б) каждая точка на бюджетной линии означает некоторую комбинацию двух товаров;
- в) все точки на кривой безразличия означают одинаковый уровень удовлетворения потребностей;
- г) все точки на бюджетной линии означают одинаковый уровень денежного дохода;
- д) все точки на кривой безразличия означают одинаковый уровень денежного дохода.

Увеличение дохода потребителя графически
выражается в:

- а) изменении наклона бюджетной линии;
- б) параллельном сдвиге бюджетной линии
вправо;
- в) параллельном сдвиге бюджетной линии
влево;
- г) уменьшении наклона бюджетной линии;
- д) увеличении наклона бюджетной линии

Эффект дохода имеет место в следующем случае:

а) если доходы людей падают, они покупают меньше данного товара;

б) удешевление товаров приводит к тому, что потребитель **может** купить больше данного товара, не сокращая объем приобретения других товаров;

в) объем покупок некоторых товаров сокращается по мере увеличения доходов людей;

г) по мере того как доходы людей растут, они сберегают увеличивающуюся часть дохода;

д) во всех перечисленных случаях

Цена товара А" составляет 1,5 руб., а товара У- 1 руб. Если потребитель оценивает предельную полезность товара У в 30 ютил. и желает максимизировать удовлетворение от покупки товаров X и У, тогда он должен принять предельную полезность товара X за:

- а) 15 ютил.;
- б) 20 ютил.;
- в) 30 ютил.;
- г) 45 ютил.;

д) в условии не содержится достаточной информации для ответа на вопрос.

Предположим, что потребитель имеет доход в 8 долл. Цена товара А равна 1 долл., а товара В - 0,5 долл. Какая из следующих комбинаций товаров находится на бюджетной линии:

- а) 8А и 1В;
- б) 7А и 1В;
- в) 6А и 6В;
- г) 5А и 6В;
- д) 4А и 4В.

Общая полезность растет, когда предельная
полезность

а) уменьшается;

б) увеличивается;

в) увеличивается в медленном темпе;

г) увеличивается или уменьшается, но
является величиной положительной;

д) является величиной отрицательной.

Потребительское равновесие на карте безразличия – это

а) любое пересечение бюджетной линии и кривой безразличия;

б) любая точка на самой высокой из кривых безразличия;

в) та точка, в которой наклон бюджетной линии равен наклону касательной к ней кривой безразличия;

г) любая точка, расположенная на бюджетной линии;

д) любая точка, расположенная на пространстве, ограниченном бюджетной линией.

Нормальная прибыль входит

- а) в экономическую прибыль;
- б) в экономические издержки;
- в) в бухгалтерские издержки;
- г) никуда из
вышеперечисленного.

Достижение максимального объема выпуска при данной технологии означает, что

- а) средний и предельный продукты от данного фактора равны;
- б) средний продукт достигает своего максимума, а предельный продукт равен нулю;
- в) достигается максимум значений предельного продукта при минимальном значении среднего продукта;
- г) предельный продукт становится равным нулю, а средний продукт убывает.

Какая из следующих кривых никогда не принимает U-образной формы-

а) AVC;

б) MC;

в) AFC;

г) ATC;

0) LATC.

Если средние переменные издержки сокращаются по мере роста объема производства, то:

- а) предельные издержки также должны сокращаться;
- б) общие постоянные издержки также должны сокращаться;
- в) общие издержки также должны сокращаться;
- г) средние общие издержки должны быть ниже, чем средние переменные издержки;
- д) предельные издержки должны быть ниже, чем средние переменные издержки.

Заполнить пропуски в следующей таблице:

Объем применения переменного ресурса, F	Общий выпуск продукции, TP	Предельный продукт, MP	Средний продукт, AP
3			30
4		10	
5	105		

В третьей строке по аналогии находим значение предельного продукта $MP = 105 - 100 = 5$ и значение среднего продукта $AP = 105 : 5 = 21$. В результате получаем следующую таблицу:

Объем применения переменного ресурса F	Общий выпуск продукции TP	Предельный продукт MP	Средний продукт AP
3	90	-	30
4	100	10	25
5	105	5	21

Рассчитайте по таблице издержки: постоянные TFC , переменные TVC , предельные MC , общие ATC , средние постоянные AFC и средние переменные AVC .

Выпуск Q , шт.	TC	TFC	TVC	MC	ATC	AFC	AVC
0	20						
1	30						
2	38						
3	45						

Некий гражданин Н., отказавшись от должности инженера с окладом 500 долл. в месяц, организовал малое предприятие. Для этого он использовал личные сбережения в сумме 1500 тыс. долл. Кроме того, был привлечен кредит в размере 5000 долл.

Какую величину составят экономические и бухгалтерские издержки соответственно, если годовой процент за кредит составляет 20%, а по вкладам граждан - 12% годовых?

Кривая предложения совершенно конкурентной фирмы в краткосрочном периоде представляет собой:

- а) часть кривой средних переменных издержек, лежащую над кривой предельных издержек;
- б) кривую предельных издержек, лежащую выше кривой средних переменных издержек;
- в) часть кривой предельных издержек, лежащую выше кривой средних издержек;
- г) кривую предельных издержек.

В краткосрочном периоде конкурентная фирма, максимизирующая прибыль или минимизирующая убытки, не будет продолжать производство, если:

- а) цена продукта ниже минимальных средних издержек;
- б) средние постоянные издержки выше цены продукта;
- в) цена продукта ниже минимума средних переменных издержек;
- г) цена продукта ниже предельных издержек;
- д) общий доход не покрывает общих издержек фирмы.

Если предельные издержки превышают средние издержки при объеме производства, максимизирующем прибыль, то фирма:

а) получает положительную прибыль;

б) выбирает объем производства, соответствующий точке, расположенной правее минимума кривой средних издержек;

в) не прекратит производство;

г) все предыдущие ответы верны;

д) все предыдущие ответы неверны

Рост экономической прибыли на конкурентном рынке не способствует:

- а) расширению производства в действующих фирмах;
- б) притоку в отрасли новых фирм;
- в) повышению рыночной цены продукта;
- г) повышению цен на используемые ресурсы;
- д) возникновению сил, которые постепенно сведут эту прибыль к нулю.

Фирма планирует выпустить учебник «Economics». Средние издержки на производство книги составляют $4 + 4000/Q$, где Q - количество учебников, выпущенных за год. Планируемая цена книги 8 долл. Каков должен быть годовой тираж учебника, соответствующий точке безубыточности?

- а) 500;
- б) 750;
- в) 1000;
- г) 2000;
- д) 3000.

Зависимость общих издержек предприятия (ТС руб.) от объема производства (Q шт.) в день представлена таблицей:

Q	0	10	20	30	40	50
ТС	0	75	95	140	200	280

Функция общих издержек фирмы задана формулой $ТС = 6q + 2q^2$. Осуществляя производство 25 единиц товара и реализуя их на совершенно конкурентном рынке по цене 36 руб. за единицу, фирма получит прибыль (+) или убытки (-)?

Равновесие на монопольном рынке означает, что:

а) товары продаются по ценам, равным предельным издержкам;

б) товары продаются по ценам, равным предельной выручке;

в) товары продаются по ценам, превышающим предельные издержки;

г) товары продаются по ценам, равным средним издержкам.

В условиях монополии верно следующее утверждение:

- а) при максимизации прибыли максимизируется и общий рыночный излишек;
- б) прибыль максимальна, если цена равна предельным издержкам;
- в) в точке максимума прибыли предельная выручка больше цены;
- г) прибыль максимальна, если предельные издержки равны предельной выручке.

Долгосрочное равновесие на рынках монополистической конкуренции означает, что:

- а) рыночные цены равны минимальным значениям долгосрочных средних издержек;
- б) цены уравниваются с предельными издержками;
- в) фирмы не получают экономической прибыли;
- г) все имеющиеся производственные мощности задействованы.

Примером естественной монополии
является:

- а) ОПЕК;
- б) компания ШМ;
- в) московский банк;
- г) издательство «Известия»;
- д) городской метрополитен.

Ценовая дискриминация - это:

- а) продажа по разным ценам одной и той же продукции различным покупателям;
- б) различия в оплате труда по национальности или полу;
- в) эксплуатация трудящихся путем установления высоких цен на потребительские товары;
- г) повышение цен на товар более высокого качества;
- д) все предыдущие ответы.

Монополист-производитель электронного оборудования выпускает и продает такой объем продукции, при котором: $MR = 180$; $MC = 100$; $ATC = 200$. Чтобы получить максимум прибыли, фирма должна:

- а) повысить цену и увеличить объем выпуска;
- б) повысить цену и уменьшить объем выпуска;
- в) повысить цену и сохранить прежний объем выпуска;
- г) снизить цену и увеличить объем выпуска;
- д) снизить цену и уменьшить объем выпуска.

Рынки совершенной и монополистической конкуренции имеют общую черту:

- а) выпускаются дифференцированные товары;
- б) на рынке оперирует множество покупателей и продавцов;
- в) каждая фирма сталкивается с горизонтальной кривой на свой продукт;
- г) выпускаются однородные товары;
- д) рыночное поведение каждой фирмы зависит от реакции ее конкурентов.

Вы исходите из предположения, что если ваша фирма снизит свою цену, конкуренты соответственно снизят свои цены, но если вы повысите ее, ни одна фирма не последует вашему примеру. Это означает, что ваша фирма:

- а) сталкивается с конкуренцией «не на жизнь, а на смерть»;
- б) имеет ломаную кривую спроса;
- в) является ценовым лидером на олигополистическом рынке;
- г) наиболее эффективна в отрасли;
- д) одна из конкурентных фирм в отрасли

Ставка процента выросла с 8 до 10%.
Держатель бессрочной ценной бумаги,
которая приносит ему годовой доход в 100
долл., постоянно будет иметь:

- а) потери капитала в 40 долл.;
- б) потери капитала в 50 долл.;
- в) доход от прироста капитала в 50 долл.;
- г) потери капитала в 250 долл.;
- д) доход от прироста капитала в 250 долл.

Когда конкурентная фирма достигает уровня производства, при котором денежное выражение предельного продукта каждого ресурса равно цене этого ресурса, то она:

- а) производит продукт при минимальных издержках, но не обязательно получает максимальную прибыль;
- б) получает максимальную прибыль, но не обязательно производит продукцию при минимальных издержках;
- в) получает максимальную прибыль при минимальных издержках производства;
- г) не обязательно получает максимальную прибыль, либо достигает минимального уровня издержек;
- д) ни один из предыдущих ответов не является правильным.

Фирма-монополист будет нанимать дополнительных рабочих до тех пор, пока не будет соблюдаться равенство:

a) $P \times MP = W$;

б) $P : W = MP$;

в) $MR \times MP = W$;

г) $MR : MP = W$;

д) $W : MR = MC$.

Рентная оценка земли - это:

- а) цена услуги земли;
- б) суммарный доход, полученный от использования услуги данного актива его владельцем;
- в) цена, по которой земельный участок продается на рынке;
- г) все перечисленное выше верно.

Задача

Заполните пропуски в таблице:

Объем переменного ресурса L	Общий выпуск продукции, Q	Предельный продукт переменного	Средний продукт переменного ресурса
4			40
5	175		35
6		10	
7	189		

Задача

В таблице приведены данные о количестве занятых L и ставке заработной платы W для отдельной фирмы, а также объем предложения труда для 100 таких же фирм.

Для отдельной фирмы		Для 100 фирм	
Кол-во единиц труда, L	Ставка з/п, W	Объем спроса на труд, L_d	Объем предложения труда (чел), L_s
1	10		700
2	9		650
3	8		600
4	7		550
5	6		500
6	5		450

В таблице приведены данные о факторе производства, выпуске продукции и поступлениях за аренду услуг капитала:

Число машино - дней аренды	0	1	2	3	4	5	6	7
Выпуск, шт.	0	14	26	36	44	50	54	56

Студент имеет 100 долл. и решает сберечь их или потратить. Если он положит деньги в банк, то через год получит 112 долл. Инфляция составляет 14% в год:

- а) какова номинальная процентная ставка?
- б) какова реальная процентная ставка?
- в) что бы вы посоветовали студенту?
- г) как повлияло бы на ваш совет снижение темпов инфляции до 10% при неизменной номинальной ставке процента?