

зима 2013г.



# Тема №3 «ОСНОВЫ ЗАЩИТЫ НАСЕЛЕНИЯ И ТЕРРИТОРИЙ В ЧРЕЗВЫЧАЙНЫХ СИТУАЦИЯХ. НОРМАТИВНО-ПРАВОВЫЕ АКТЫ МЧС РФ ПО ЗАЩИТЕ НАСЕЛЕНИЯ И ДЕЙСТВИЯМ В ЧС»

## \* Занятие 1 «Мероприятия по защите населения и территорий в чрезвычайных ситуациях»

\* Учебные вопросы:

- \* 1. Комплекс правовых, организационных, инженерно-технических мероприятий по защите населения и территорий, проводимых заблаговременно в режиме повседневной деятельности.
- \* 2. Мероприятия по защите населения и территорий, проводимые заблаговременно в режиме повышенной готовности.
- \* 3. Мероприятия по защите населения и территорий, проводимые при возникновении и ликвидации ЧС (чрезвычайный режим)

Понятия «защита населения в чрезвычайных ситуациях», «мероприятие по защите населения и территорий в чрезвычайных ситуациях» .

Под защитой населения и территорий в чрезвычайных ситуациях понимается комплекс правовых, организационных, инженерно-технических и других мероприятий, проводимых с целью устранения или снижения до приемлемого уровня угрозы жизни и здоровью людей, а также ущерба, нанесенного пострадавшим территориям при угрозе возникновения или возникновении ЧС различного характера в мирное и военное время.



## «мероприятие по защите населения и территорий в чрезвычайных ситуациях» .

- \* **Мероприятия по защите ЧС** – это совокупность **организационных действий**, направленных на решение какой-либо задачи по **предупреждению или ликвидации ЧС**, выполняемых органами управления, силами и средствами РСЧС различных уровней и подсистем. Они проводятся как в условиях повседневной деятельности, так и при угрозе ЧС и их возникновении.

I Комплекс правовых, организационных, инженерно-технических и других мероприятий по защите населения и территорий, проводимых заблаговременно в режиме повседневной деятельности



## ПРАВОВЫЕ МЕРОПРИЯТИЯ



A Правовые мероприятия включают разработку, принятие таких документов и руководство ими в своей деятельности органами исполнительной власти, органами управления РСЧС и организациями, в полномочия которых входит решение вопросов защиты населения.

# ПРАВОВЫЕ И НОРМАТИВНО-ТЕХНИЧЕСКИЕ ДОКУМЕНТЫ

## Правовые документы

РФ, субъектов РФ  
**ЗАКОНЫ РФ,  
УКАЗЫ ПРЕЗИДЕНТА,  
ПОСТАНОВЛЕНИЯ  
ПРАВИТЕЛЬСТВА**

Территориальных и  
функцион. подсист.  
**РУКОВОДЯЩИЕ  
ДОКУМЕНТЫ ТЕР.  
ОРГАНОВ ВЛАСТИ**

## Нормативно-технические документы

**СТАНДАРТЫ**  
ГОСТ; КОМПЛЕКС СТАНДАРТОВ  
БЕЗОПАСНОСТИ В ЧС; СИСТЕМА  
СТАНДАРТОВ БЕЗОПАСНОСТИ  
ТРУДА;  
СТАНДАРТЫ В ОБЛ. ОХРАНЫ  
ПРИРОДЫ; ОТРАСЛЕВЫЕ  
СТАНДАРТЫ

**НОРМЫ И ПРАВИЛА**  
САНИТАРНЫЕ ПРАВИЛА; НОРМЫ  
РАДИАЦ. БЕЗОПАСНОСТИ; СНИП

**ФЕДЕРАЛЬНЫЙ ЗАКОН от 21.12.94 N 68-ФЗ (ред. от 29.12.2010) "О ЗАЩИТЕ НАСЕЛЕНИЯ И ТЕРРИТОРИЙ ОТ ЧРЕЗВЫЧАЙНЫХ СИТУАЦИЙ ПРИРОДНОГО И ТЕХНОГЕННОГО ХАРАКТЕРА"**

**Целями настоящего Федерального закона являются:**

- 1.предупреждение возникновения и развития чрезвычайных ситуаций;**
- 2.снижение размеров ущерба и потерь от чрезвычайных ситуаций;**
- 3.ликвидация чрезвычайных ситуаций;**
- 4.разграничение полномочий в области защиты населения и территорий от чрезвычайных ситуаций между федеральными органами исполнительной власти, органами исполнительной власти субъектов Российской Федерации, органами местного самоуправления и организациями.**

**В законе также определены основные принципы защиты населения и территорий от ЧС:**

- 1) мероприятия, направленные на предупреждение ЧС, а также на максимально возможное снижению размеров ущерба и потерь в случае их возникновения от ЧС, проводятся заблаговременно;**
- 2) планирование и осуществление мероприятий по защите от ЧС проводятся с учетом экономических, природных и иных характеристик, особенностей территорий (объектов) и степени реальной опасности возникновения ЧС**
- 3) объем и содержание мероприятий по защите населения и территорий от ЧС определяется исходя из принципа необходимой достаточности и максимально возможного использование имеющихся сил и средств;**



# определены полномочия и обязанности различных органов власти и государственное управление в области защиты от ЧС.

обязанности, организации в области защиты населения :  
(Ст. 14)

- 1) **планировать и осуществлять** необходимые меры в области защиты работников организаций и подведомственных объектов производственного и социального назначения;
- 2) **планировать и проводить** мероприятия по повышению устойчивости функционирования организаций и обеспечению жизнедеятельности работников организаций;
- 3) **обеспечивать создание, подготовку и поддержание** в готовности к применению сил и средств предупреждения и ликвидации ЧС;
- 4) **осуществлять обучение** работников организаций способам защиты и действиям в ЧС;

- 5) **создавать и поддерживать** в постоянной готовности локальные системы оповещения;
- 6) **обеспечивать** организацию и проведение аварийно-спасательных и других неотложных работ на подведомственных объектах производственного и социального назначения и на прилегающих к ним территориях в соответствии с планами предупреждения и ликвидации ЧС;
- 7) **финансировать** мероприятия по защите работников организаций и подведомственных объектов производственного и социального назначения;
- 8) **создавать резервы** финансовых и материальных ресурсов для ликвидации ЧС;
- 9) **предоставлять** в установленном порядке информацию в области защиты населения и территорий от чрезвычайных ситуаций, а также оповещать работников организаций об угрозе возникновения или о возникновении ЧС.

**Федеральный закон содержит также целый ряд других положений, направленных на повышение эффективности системы защиты населения и территорий.**

**Особое внимание уделено таким важным вопросам, как **права и обязанности граждан** (ст. 18 и 19), подготовка населения к действиям в ЧС (глава 5), **гласность и информация** (ст.6), порядок финансового и материального обеспечения (ст.24 и 25), государственная экспертиза, надзор и контроль (глава 7), ответственность за нарушение законодательства (ст.28).**

**В целях заблаговременной подготовки населения и обеспечения его активного участия в действиях в условиях различных ЧС в ФЗ №68 от 21.12.94г.«О защите населения и территорий от чрезвычайных ситуаций природного и техногенного характера» разработаны права и обязанности граждан РФ в области защиты от ЧС.**

**\* ст. 18 Граждане имеют право:**

- на защиту жизни, здоровья и личного имущества в случае возникновения ЧС;
- в соответствии с планами ликвидации ЧС использовать средства коллективной и индивидуальной защиты и другое имущество органов исполнительной власти (органов местного самоуправления и организаций), предназначенное для защиты от ЧС;
- быть информированными о риске, которому они могут подвергаться в определенных местах пребывания на территории страны, и о мерах необходимой безопасности;
- обращаться лично, а также направлять в государственные органы и органы местного самоуправления индивидуальные и коллективные обращения по вопросам защиты населения и территорий от ЧС;
- участвовать в установленном порядке в мероприятиях по предупреждению и ликвидации ЧС;
- на возмещение ущерба, причиненного их здоровью и имуществу вследствие ЧС;
- на медицинское обслуживание, компенсации и льготы за проживание и работу в зонах ЧС;
- на бесплатное государственное социальное страхование, получение компенсаций и льгот за ущерб, причиненный их здоровью при выполнении обязанностей в ходе ликвидации ЧС;
- на пенсионное обеспечение в случае потери трудоспособности в связи с увечьем или заболеванием, полученным при выполнении обязанностей по защите населения и территорий от ЧС, в порядке, установленном для работников, инвалидность которых наступила вследствие трудового увечья;

на пенсионное обеспечение по случаю потери кормильца, погибшего или умершего от увечья или заболевания, полученного при выполнении обязанностей по защите населения и



# Граждане РФ обязаны (ст. 19)

- **соблюдать** законы и иные нормативные и правовые акты РФ, субъектов РФ в области защиты населения и территорий от ЧС;
- **соблюдать** меры безопасности в быту и повседневной деятельности, не допускать нарушений производственной и трудовой деятельности, не допускать нарушений производственной и технологической дисциплины, требований экологической безопасности, которые могут привести к возникновению ЧС;
- **изучать** основные способы защиты населения и территорий от ЧС, приемы оказания первой мед. помощи пострадавшим, правила пользования коллективными и индивидуальными средствами защиты, постоянно совершенствовать свои знания и практические навыки в указанной области;
- **выполнять** указанные правила поведения при угрозе и возникновении ЧС, при необходимости оказывать содействие в проведении аварийно-спасательных и других неотложных работ.

**Б**

## **Организационные мероприятия**



**1 ПЛАНИРОВАНИЕ ЗАЩИТЫ  
НАСЕЛЕНИЯ И ТЕРРИТОРИЙ ОТ  
ЧС**

**4 ПРОВЕДЕНИЕ  
ЭКОЛОГИЧЕСКОГО КОНТРОЛЯ  
ОКРУЖАЮЩЕЙ СРЕДЫ**

**2 ПОДГОТОВКА И  
ПОДДЕРЖАНИЕ В  
ПОСТОЯННОЙ ГОТОВНОСТИ  
СИЛ И СРЕДСТВ ДЛЯ  
ЛИКВИДАЦИИ ЧС**

**5 ПОДГОТОВКА НАСЕЛЕНИЯ К  
ДЕЙСТВИЯМ В УСЛОВИЯХ ЧС**

**3 СОЗДАНИЕ ЗАПАСОВ СРЕДСТВ  
ИНДИВИДУАЛЬНОЙ ЗАЩИТЫ  
И ПОДДЕРЖАНИЕ ИХ В  
ГОТОВНОСТИ К  
ИСПОЛЬЗОВАНИЮ**

**6 НАЛИЧИЕ И ПОДДЕРЖАНИЕ В  
ПОСТОЯННОЙ ГОТОВНОСТИ  
СИСТЕМЫ ОПЕРАТИВНОГО И  
ЛОКАЛЬНОГО ОПОВЕЩЕНИЯ И  
ИНФОРМАЦИИ О ЧС**

# ПЛАНИРОВАНИЕ ЗАЩИТЫ НАСЕЛЕНИЯ И ТЕРРИТОРИЙ ОТ ЧС

1

- \* В соответствии с ФЗ № 68-ФЗ от 21.12. 1994 г., все предприятия, учреждения и организации (далее – объекты), независимо от их организационно-правовой формы, должны планировать и осуществлять мероприятия по защите рабочих и служащих от чрезвычайных ситуаций. Содержание мероприятий -Приказ МЧС России от 16.02.2012г. № 70 «Порядок разработки, согласования и утверждения планов гражданской обороны и защиты населения (планов гражданской обороны)».
- \* Планирование защиты населения и территорий от ЧС на всех уровнях РСЧС заключается в разработке ряда оперативных, мобилизационных, информативных и административных документов. Основными оперативными документами управления ГОЧС всех уровней являются:

# ДОКУМЕНТЫ ОБЪЕКТОВОГО УРОВНЯ ГОЧС



## ПЛАНИРУЮЩИЕ ДОКУМЕНТЫ:

**ПЛАН ДЕЙСТВИЙ ПО ПРЕДУПРЕЖДЕНИЮ  
И ЛИКВИДАЦИИ ЧС ( с приложениями)**

**ГОДОВОЙ ПЛАН ОСНОВНЫХ МЕРОПРИЯТИЙ  
ПО ВОПРОСАМ ГО И ЗАЩИТЫ ОТ ЧС**

**ГОДОВЫЕ ПЛАНЫ РАБОТЫ ПОДРАЗДЕЛЕНИЯ ГО ЧС,  
ПОСТОЧНО ДЕЙСТВУЮЩИХ КОМИССИЙ.**

**ПЛАНЫ СОЗДАНИЯ ЗАПАСОВ МАТЕРИАЛЬНО-ТЕХНИЧЕСКИХ,  
ПРОДОВОЛЬСТВЕННЫХ, МЕД., И ДРУГИХ СРЕДСТВ**



**ПРИЛОЖЕНИЕ К ПЛАНУ ГО: ПЛАН ЭВАКУАЦИИ И РАССРЕДОТОЧЕНИЯ**

**ПРИЛОЖЕНИЕ К ПЛАНУ ДЕЙСТВИЙ ПО ...: ПЛАН ЭВАКУАЦИИ В ЧС  
ПРИРОДНОГО И ТЕХНОГЕННОГО ХАРАКТЕРА**

## **РАСПОРЯДИТЕЛЬНЫЕ ДОКУМЕНТЫ**

**ПРИКАЗ об организации ГО и объектового звена**

**ПРИКАЗЫ, РАСПОРЯЖЕНИЯ ( в т.ч. формализованные) на  
выполнения задач при переводе системы в различные**

**ПРИКАЗ ОБ ОРГАНИЗАЦИИ ОБУЧЕНИЯ СОТРУДНИКОВ И**

**ПРИКАЗ ОБ ИТОГАХ ДЕЯТЕЛЬНОСТИ В обл. ГОЧС ЗА ПРОШЕДШИЙ ГОД С  
ПОСТАНОВКОЙ ЗАДАЧ НА СЛЕДУЮЩИЙ ГОД**

**ФОРМАЛИЗОВАННЫЕ ДОКУМЕНТЫ ПО УПРАВЛЕНИЮ  
СИЛАМИ И СРЕДСТВАМИ В РАЗЛИЧНЫХ УСЛОВИЯХ  
ОБСТАНОВКИ**

# ПОЛОЖЕНИЯ, утверждаемые руководителем объекта:

О ГРАЖДАНСКОЙ ОБОРОНЕ ОБЪЕКТА

О СТРУКТУРНОМ ПОДРАЗДЕЛЕНИИ ОБЪЕКТА,  
уполномоченном на решение задач ГОЧС

ОБ ОБЪЕКТОВОМ ЗВЕНЕ РСЧС; О ПОСТОЯННО  
ДЕЙСТВУЮЩИХ КОМИССИЯХ ( КЧС ПБ, ЭВАКОКОМИССИИ,  
КОМИССИИ ПО ПУФ( повышения устойчивости  
функционирования), АНТИТЕРРОРИСТИЧЕСКОЙ)

ДОНЕСЕНИЯ О ПРОВЕДЕННЫХ МЕРОПРИЯТИЯХ; РАБОЧИЕ И  
ИНФОРМАЦИОННО-СПРАВОЧНЫЕ ДОКУМЕНТЫ;

Функциональные обязанности должностных лиц  
организации, участвующих в работе в обл. ГО и  
защиты от ЧС

**ПЛАНЫ** предусматривают объем, сроки и порядок выполнения мероприятий РСЧС по предупреждению или снижению последствий крупных производственных аварий, катастроф и стихийных бедствий при угрозе их возникновения, а также по защите населения, материальных и культурных ценностей, проведению аварийно-спасательных и других неотложных работ при их возникновении, а также определяют привлекаемые для этого силы и средства.

План действий по предупреждению и ликвидации ЧС природного и техногенного характера состоит из текстуальной части и пяти приложений. Текстуальная часть включает два раздела.

### СОДЕРЖАНИЕ «ПЛАНА ДЕЙСТВИЙ ПО ПРЕДУПРЕЖДЕНИЮ и ЛИКВИДАЦИИ ЧС ...»

**В первом** разделе дается краткая характеристика объекта и оценка возможной обстановки при возникновении ЧС на его территории, а также рассматриваются мероприятия, проводимые **в режиме повседневной деятельности.**

**Во втором** рассматриваются: мероприятия проводимые при угрозе возникновения прогнозируемой ЧС ( в **режиме повышенной готовности**); мероприятия, проводимые при возникновении и ликвидации ЧС в **чрезвычайном режиме**.

**Приложения к плану включают:** карту (схему) возможной обстановки при возникновении ЧС; календарный план основных мероприятий при угрозе и возникновении ЧС; Решение председателя КЧС организации на ликвидацию ЧС (- **данные об обстановке; - необходимые данные о силах и средствах РСЧС; - замысел действий: районы (участки, объекты) сосредоточения основных усилий; последовательность (этапы) и способы выполнения задачи; распределение сил и средств усиления; задачи силам и средствам РСЧС; основы организации управления; сигналы управления и оповещения; основные виды взаимодействия; метео данные.**) . Расчет сил и средств; Организация управления, оповещения и связи

План утверждается начальником ГО – Руководителем органа местного самоуправления муниципального образования или объекта. Подписывается План председателем комиссии по чрезвычайным ситуациям и начальником органа управления по делам ГОЧС.



# Уточняется План действий по предупреждению и ликвидации ЧС ...»



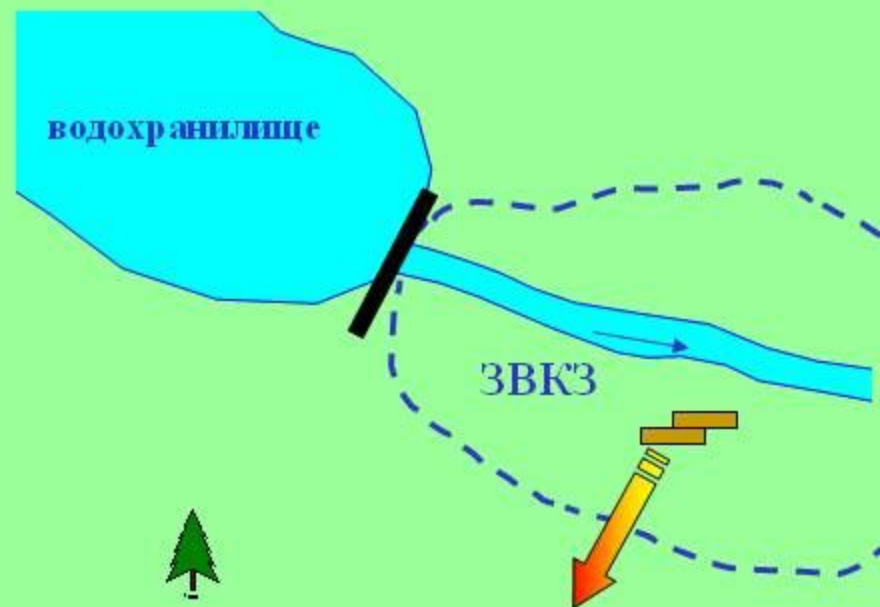
Одним из основных способов защиты людей от современных средств поражения в нештатных обстоятельствах, а также в случаях возникновения чрезвычайных ситуаций техногенного или природного характера является **ИХ ЭВАКУАЦИЯ**.

**Эвакуация – это комплекс мероприятий по организованному вывозу (выводу) людей из зон чрезвычайных ситуаций техногенного или природного характера, а также в случае применения оружия массового поражения, взрывных веществ, проведения террористической (контртеррористической) операции и размещению людей в заблаговременно подготовленных по условиям первоочередного жизнеобеспечения безопасных районах (вне зон действия поражающих факторов источников ЧС).**

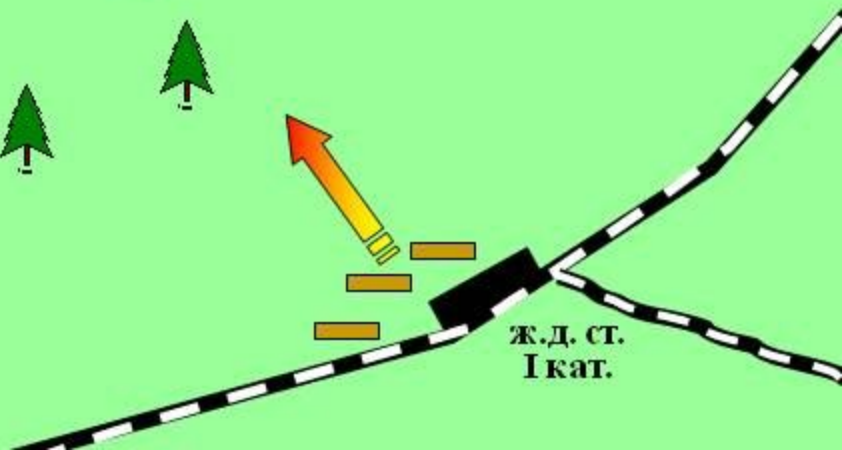
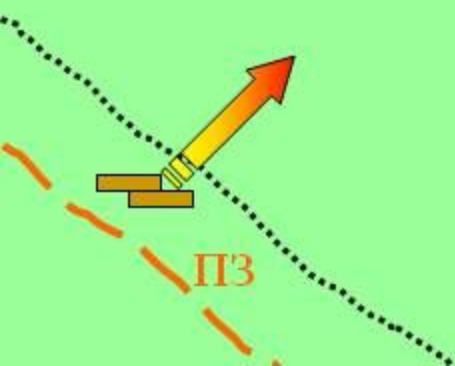
Ответственность за организацию планирования, обеспечения, проведения эвакуации возлагается на руководителя организации и его заместителя по вопросам безопасности.

В зависимости от количества людей, попавших в опасную зону, можно выделить следующие варианты: **общая эвакуация и частичная эвакуация.**

Эвакуация проводится из:



Загородная зона





# **Эвакуационные мероприятия осуществляются по решению**

Президента Российской Федерации или  
Начальника Гражданской обороны Российской Федерации - Председателя Правительства РФ

*и в отдельных случаях, требующих принятия  
немедленного решения,  
по решению -*

Начальников ГО субъектов Российской Федерации с последующим докладом по подчиненности.



*в зависимости от времени и сроков проведения*

упреждающая

экстренная

**Для выполнения задач по эвакуации и рассредоточения создаются необходимые эвакуационные органы:**

- эвакуационная комиссия;- сборный эвакуационный пункт;
- приёмные эвакуационные пункты;промежуточные пункты эвакуации.
  - На каждый транспорт (эшелон, судно, автоколонну) назначается начальник, который должен обеспечить выполнение графика движения.
- На плане эвакуации указываются: состав формирований и их задачи, маршруты движения, рубежи (пункты) регулирования, районы привалов, районы развёртывания эвакуационных пунктов (комиссий), задачи всестороннего обеспечения и др. данные.
- В пешей колонне может быть до 1 тыс. человек с разделением на группы по 50–100 человек. У начальника колонны имеется схема маршрута, рассчитанная на один суточный переход, совершаемый за 10–12 ч движения. **Скорость движения колонны – до 5 км/ч, дистанция между колоннами – 500 м. Через каждые 1,5 ч движения делается привал на 15 мин, а через 6 ч – большой привал (до 2 ч).** На привалах осуществляются подтягивание колонн, оказание медицинской помощи, проверка наличия людей, обеспечивается приём горячей пищи. На маршруте оборудуются защитные сооружения и пункты водоснабжения..

## Подготовка и поддержание в постоянной готовности сил и средств для ликвидации ЧС.

Определение необходимого количества, состава и оснащения сил РСЧС для ликвидации ЧС и проведения АС и ДНР осуществляется централизованно на основе прогнозирования

НАБЛЮДЕНИЕ И КОНТРОЛЯ

ЛИКВИДАЦИИ ЧС

ДОСТИГАЕТСЯ

**Поддержанием высокой укомплектованности л/с и техникой**

**Проведением повседневной подготовки и учений различного масштаба**

**Разработкой новейших средств механизации работ и разведки, а также современных способов их применения при ликвидации ЧС,**

**Изучением мирового опыта действий при ликвидации ЧС и его реализацией в условиях РФ**

**Своевременным и достаточным финансированием**

# СОЗДАНИЕ ЗАПАСОВ СРЕДСТВ ИНДИВИДУАЛЬНОЙ ЗАЩИТЫ И ПОДДЕРЖАНИЕ ИХ В ГОТОВНОСТИ К ИСПОЛЬЗОВАНИЮ

## СРЕДСТВА ИНДИВИДУАЛЬНОЙ ЗАЩИТЫ

Средства инд. защиты органов дыхания (СИЗОД)

Средства индивидуальной защиты кожи (СИЗК)

Медицинские средства индивидуальной защиты



# СРЕДСТВА ИНДИВИДУАЛЬНОЙ ЗАЩИТЫ ОРГАНОВ ДЫХАНИЯ

1

## ФИЛЬТРУЮЩИЕ

### ПРОТИВОГАЗЫ

ГРАЖДАНСКИЕ

ДЕТСКИЕ

ПРОМЫШЛЕННЫЕ

ОБЩЕВОЙСКОВЫЕ

### СПАСАТЕЛИ

Газодымозащитный комплект ГДЗК

### РЕСПИРАТОРЫ

Противопыльные (Р-2)

Противоаэрозольные  
(Астра-2)

Промышленные (РПГ-01)

### ПРОСТЕЙШИЕ СРЕДСТВА

Ватно-марлевая повязка,  
тканевая маска



А мастерство, оно и в противогазе мастерство



# Противогаз **ГП-7Б**

с 2008г.



**НОВИНКА!**

## Особенности:

- ✓ **Спекаемая шихта в виде таблетки;**
- ✓ **Ударопрочная коробка,**
- ✓ **Обеспечивает защиту от *аммиака!***
- ✓ **Прошел испытания и принят на снабжение в МЧС.**



# Противогазы нового поколения

## ГП-9



Обеспечивает защиту от  
аммиака и от ртути

## ГП-10



Для оснащения  
НАСФ

# Противогазы нового поколения

с 1-й  
ФПК

*ГП-15(В)*

с 2-мя  
ФПК



**Предназначен**

**для защиты лица, глаз и органов дыхания л/с АСФ,  
населения и персонала ОЭ от РВ и АХОВ  
в условиях чрезвычайных ситуаций.**



# Современный промышленный противогаз



Гарантийный срок – 3  
года



ДОТ 250



ДОТ 600



# Фильтрующе-поглощающие коробки



**КД**

Серый  
от аммиака  
и сероводорода



**И**

С синей полосой  
от радионуклидов



**М**

Красный  
**ЗАЩИЩАЕТ**  
от оксида углерода  
в присутствии  
других веществ



**БКФ**

Защитного цвета  
от кислых газов,  
органических паров



**А**



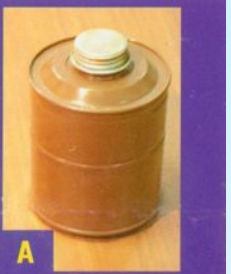
**КД + В**

Коробки модульного  
противогаза ППФМ-92

Спаренные коробки обеспечивают высокую защиту по одному веществу или защиту от разных типов веществ одновременно. На снимках: "А" – высокая защита от органических паров; "КД" + "В" – защита от аммиака и сероводорода и от кислых газов.

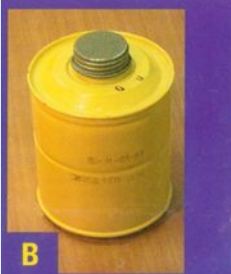


коробки "В", "КД", "А" с противозагрязняющим фильтром (помечены белой полосой). Защищают от паров, газов и аэрозолей.



**А**

Коричневый  
от органических паров (бензола и др.)



**В**

Желтый  
от кислых газов (хлор и др.)



**В б/г**



**В м/г**



**КД м/г**



**А м/г**



**А м/г**

Образцы малогабаритных коробок

# ИЗОЛИРУЮЩИЕ

2

## ТАБЕЛЬНЫЕ



Изолирующий прот. (ИП-4М)

## НЕТАБЕЛЬНЫЕ



Кислородный (КИП-8)



Изолирующий респиратор (Р-34)



Шланговый (ПШ-1)





# Газодымозащитный комплект (ГДЗК- V7)



Предназначен  
для экстренной  
эвакуации *взрослых и*  
*детей старше 10 лет* в  
случае пожара,  
аварии на ХОО

## Особенности использования:

- время защитного действия = **30 мин**;
- обеспечивает кратковременную защиту при **850° С**.
- обеспечивает защиту от оксида углерода!

Масса – **800 г.**

Гарантийный срок - **5 лет.**

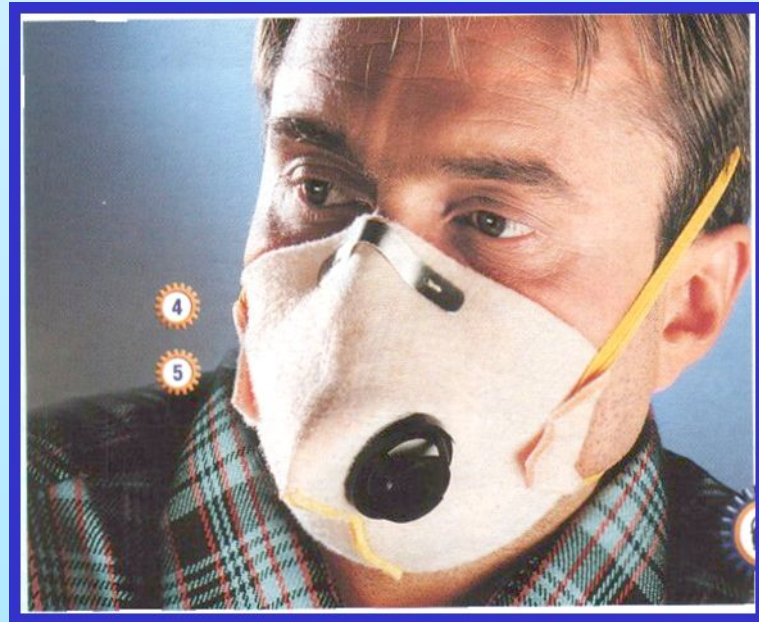
Ц = 2 461 р

# РЕСПИРАТОРЫ

**ПРОТИВОПЫЛЬНЫЕ**

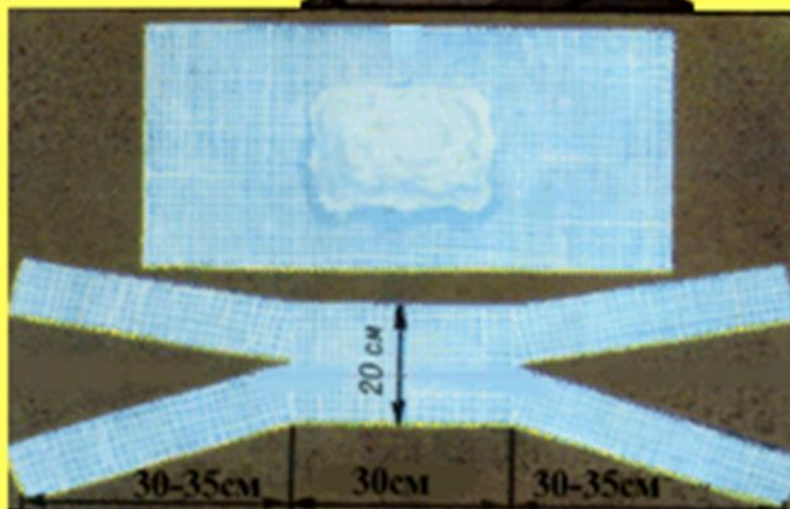


**ГАЗОПЫЛЕЗАЩИТНЫЕ**





# ПРОСТЕЙШИЕ СРЕДСТВА ЗАЩИТЫ



# СРЕДСТВА ИНДИВИДУАЛЬНОЙ ЗАЩИТЫ КОЖИ

## ИЗОЛИРУЮЩИЕ СИЗК



Общевойсковой защитный к-т (ОЗК); Легкий защитный костюм (Л-1)

## ФИЛЬТРУЮЩИЕ СИЗК



Импregnированная специальным составом х/б одежда. Общевойсковой комплексный защитный костюм

Простейшие СИЗК: непромокаемые плащи, пальто, кож. куртки, резиновая обувь, резин., кож. перчатки



# СИЗК *изолирующего типа*



**Л-1**



**КИХ-4**



**КЗА**



**Ч-20**



**«ТРЕЛЬЧЕМ**



# Средство защиты детей **СЗД-1,5**



**Предназначено**  
для защиты  
органов дыхания и  
кожи *детей в возрасте*  
*до 1,5 лет*  
от АХОВ, РП, БС,  
радионуклидов йода  
и его органических  
соединений.

## **Особенности использования:**

- время непрерывного пребывания ребенка – до **6ч.**
- количество воздуха, подаваемого в СЗД - **45 л/мин;**
- масса комплекта - **2,5кг;**
- гарантийный срок хранения - **10 лет.**



# МЕДИЦИНСКИЕ СРЕДСТВА ИНДИВИДУАЛЬНОЙ ЗАЩИТЫ



Для оказания первой помощи и самопомощи в случае ЧС



**Индивидуальный противохимический пакет (ИПП-8)** используется для санитарной обработки открытых участков кожи пораженных капельно-жидким АХОВ

**Индивидуальная аптечка (АИ-2, АИ-4):**  
радиозащитные средства, противобактериальные препараты, средства частичной санитарной обработки, шприц-тюбик с антидотом



## ОБЕСПЕЧЕНИЕ СИЗ

Личный состав формирований,  
рабочие и служащие

На своих объектах ( по месту  
работы)

Остальное население

По месту жительства

**ХРАНЕНИЕ – НА СПЕЦИАЛЬНЫХ СКЛАДАХ**

**ПОДГОТОВКА И ВЫДАЧА СИЗ НАСЕЛЕНИЮ** – при  
оповещении об угрозе возникновения ЧС

**С целью значительного сокращения времени население  
должно закупить СИЗ промышленного изготовления  
самостоятельно**

# ПРОВЕДЕНИЕ ЭКОЛОГИЧЕСКОГО КОНТРОЛЯ ОКРУЖАЮЩЕЙ СРЕДЫ

4

Деятельность гос. органов, предприятий и общественных организаций по определению тенденций воздействия на окружающую среду различных источников техногенного х-ра, возможности возникновения ЧС и необходимости принятия мер.

**СИЛЫ И  
СРЕДСТВА  
ЭКОЛОГИЧЕСКОГО КОНТРОЛЯ  
(МОНИТОРИНГ  
ГА)**

Силы и средства Федеральной службы по гидрометеорологии и мониторингу окружающей среды (РОСГИДРОМЕТ)

Учреждения сети наблюдения и лабораторного контроля ГО

Подразделения наблюдения и контроля РСЧС всех уровней и заинтересованных министерств



# ПОДГОТОВКА НАСЕЛЕНИЯ К ДЕЙСТВИЯМ В УСЛОВИЯХ ЧС

5

ПОДГОТОВКА ОРГАНИЗУЕТСЯ : в учебных заведениях МЧС РФ; в учреждениях повышения квалификации и на курсах ГОЧС; по месту работы и учебы

## СИСТЕМА ПОДГОТОВКИ НАСЕЛЕНИЯ К ДЕЙСТВИЯМ В ЧС

Уч. Гр.	Наименование и состав учебных групп	Цель и метод обучения
5	Учащиеся и студенты общеобразовательных учреждений	-для учащихся средних учебных заведений: привитие умений и навыков практических действий при выполнении мер по защите в условиях различных ЧС; - для студентов ВУЗОВ: умение организовать и проводить мероприятия по защите населения.

## НАЛИЧИЕ И ПОДДЕРЖАНИЕ В ПОСТЯННОЙ ГОТОВНОСТИ СИСТЕМЫ ОБЩЕГО ОПЕРАТИВНОГО И ЛОКАЛЬНОГО ОПОВЕЩЕНИЯ И ИНФОРМАЦИИ О ЧС

**Общее оперативное**

Проводится ОУ ГОЧС определенного уровня в пределах территории соответствующего уровня РСЧС

**Локальное**

Осуществляется ОУ ГОЧС потенциально опасных объектов через диспетчерскую службу этих объектов в пределах прилегающих к ним территорий в целях оповещения персонала объекта и населения о ЧС

**СИСТЕМА** базируется на использовании имеющихся средств связи и передачи данных, средствах массовой информации на всех уровнях от федерального до объектового. Оповещение о ЧС передается по всем средствам информации вне очереди.

**В**

## **ИНЖЕНЕРНО – ТЕХНИЧЕСКИЕ МЕРОПРИЯТИЯ**

**Проектирование, размещение, строительство и эксплуатация объектов инфраструктуры на основе экспертиз**

**Строительство и поддержание в постоянной готовности к использованию защитных сооружений (ЗС)**

**Создание санитарно – защитных зон вокруг потенциально опасных объектов**

**Инженерное оборудование территории региона с учетом характера воздействия ЧС**

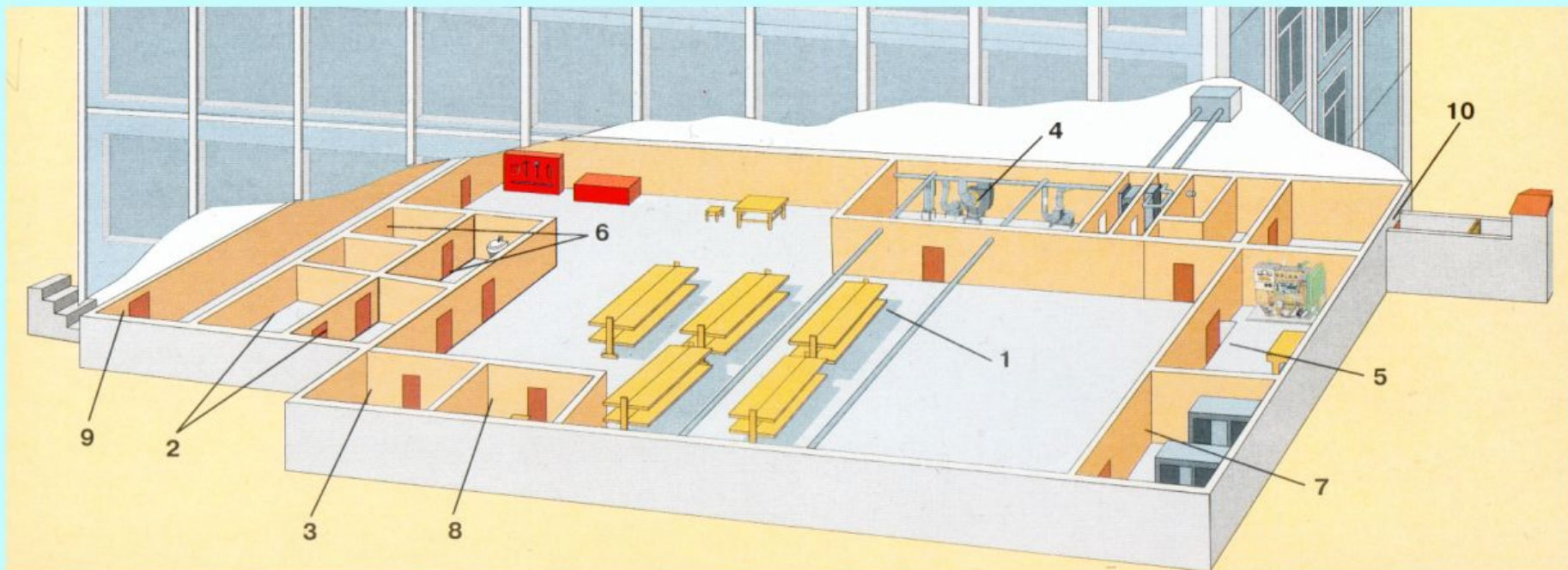
**Защита продовольствия, источников и систем водоснабжения от загрязнения РВ и заражения АХОВ**



Защитные сооружения гражданской обороны (убежища и противорадиационные укрытия) постановлением Правительства Российской Федерации от 29 ноября 1999 г. № 1309 «О порядке создания убежищ и иных объектов гражданской обороны» **отнесены к объектам гражданской обороны.**



**Убежище** – защитное сооружение, в котором в течении определенного времени обеспечиваются условия для укрытия людей с целью защиты от современных средств поражения, поражающих факторов и воздействия химических и радиоактивных веществ



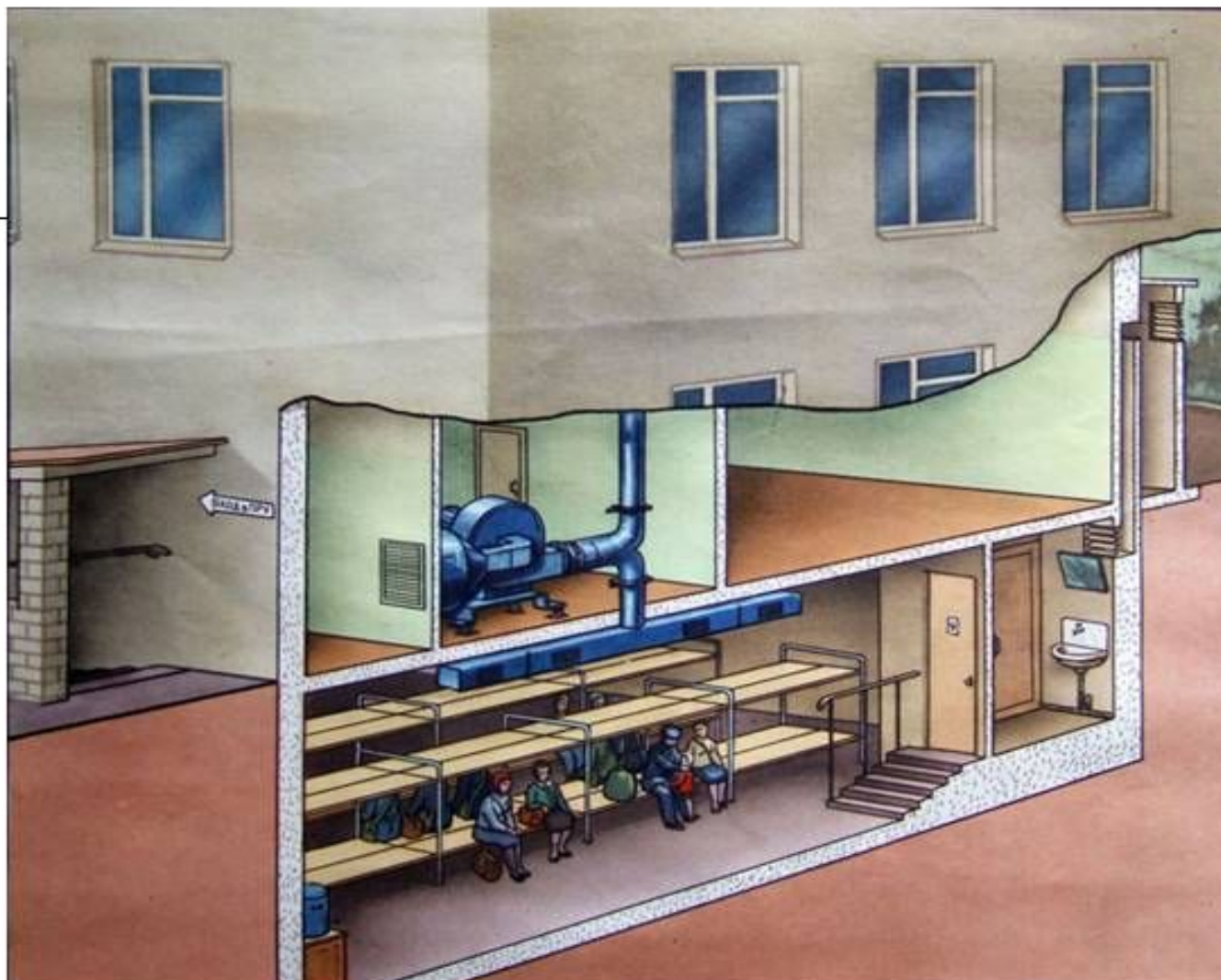
### **Основные помещения**

1. Помещение для укрываемых
2. Пункт управления
3. Медицинский пункт

### **Вспомогательные помещения**

4. Фильтровентиляционное помещение
5. Дизельная электростанция
6. Санитарный узел
7. Помещение для ГСМ и электрощитовая
8. Помещение для продовольствия
9. Вход с тамбуром
10. Аварийный выход с тамбуром





### Противорадиационные укрытия (ПРУ)

ПРУ используются главным образом для защиты от радиоактивного заражения в небольших городах и сельской местности. Обычно ПРУ устраивают в подвалах, цокольных и первых этажах зданий, в сооружениях хозяйственного назначения - погребах, подпольях, овощехранилищах

II

## **Мероприятия по защите населения и территорий, проводимые заблаговременно в режиме повышенной ГОТОВНОСТИ.**

**В зависимости от характера прогнозируемой ЧС такими мероприятиями могут быть:**

1

**ОЦЕНКА прогноза ЧС, возможного характера ее развития и, в соответствии с выводами, УТОЧНЕНИЕ ПЛАНИРОВАНИЯ ЗНиТ**

2

**УСИЛЕНИЕ НАБЛЮДЕНИЯ И КОНТРОЛЯ ОБСТАНОВКИ: развертывание резервных средств контроля, увеличение количества смен.**

3

**ПРИВЕДЕНИЕ В ПОВЫШЕННУЮ ГОТОВНОСТЬ ШТАТНЫХ И НЕШТАТНЫХ СПАСАТЕЛЬНЫХ ФОРМИРОВАНИЙ(выдача СИЗ, оснащение доп. средствами проведения АС и ДНР)**



4

**УСИЛЕНИЕ ФИЗИЧЕСКОЙ ЗАЩИТЫ** потенциально опасных объектов

5

**ПРОВЕРКА ГОТОВНОСТИ СИСТЕМЫ ОПОВЕЩЕНИЯ** ( при необходимости информация населения по СМИ)

6

**ВЫДАЧА НАСЕЛЕНИЮ** (при необходимости) СИЗ

7

**КОНТРОЛЬ ВЫПОЛНЕНИЯ ИНЖЕНЕРНЫХ МЕРОПРИЯТИЙ**



**8 ПОДГОТОВКА ЗАЩИТНЫХ СООРУЖЕНИЙ К ПРИЕМУ УКРЫВАЕМЫХ**

(оснащаются нарами, необходимым инвентарем, время на приведение в готовность не более 12 часов)

**9 КОНТРОЛЬ ГОТОВНОСТИ ИНФРОСТРУКТУРЫ** ( дороги, мосты, линии связи, ввод в действие дублирующих средств связи)

**10 УСИЛЕНИЕ САНИТАРНОГО КОНТРОЛЯ**, проведение в необходимых случаях профилактической вакцинации, йодной профилактики и др. мер.

**11 ПРОВЕДЕНИЕ (при необходимости) УПРЕЖДАЮЩЕЙ ЭВАКУАЦИИ** (в первую очередь вывоз детей, беременных женщин и лиц пожилого возраста)



## . Мероприятия по защите населения и территорий, проводимые при возникновении и ликвидации ЧС (**чрезвычайный режим**)

1. **Оценка фактической обстановки** в очаге ЧС и прогнозирование развития ситуации ОШ (ОГ) ГОЧС. ОШ ГОЧС организует сбор данных, готовит **выводы для доклада** руководству
2. **Принятие (уточнение) решения** руководителем по мерам защиты населения и проведение ликвидации ЧС.
3. **Оповещение** населения, **информация** вышестоящих органов РСЧС и **постановка задач** аварийно-спасательным формированиям.
4. **Ликвидация ЧС.** (включает: проведение **экстренных мер** по ЗНиТ, **аварийно-спасательные** и **другие неотложные работы** (АС и ДНР), направленные на спасение жизни и сохранения здоровья людей, снижение ущерба окружающей среде и материального ущерба)

# СТРУКТУРА МЕРОПРИЯТИЙ ПО ЗАЩИТЕ НАСЕЛЕНИЯ И ТЕРРИТОРИЙ ПРИ ВОЗНИКНОВЕНИИ ЧС

ОЦЕНКА

ОБСТАНОВКИ

**ОЦЕНКА ХАРАКТЕРА ЧС**

и ее воздействие на состояние объекта (района)

**ОЦЕНКА ВОЗМОЖНОСТЕЙ**

сил и средств по ликвидации ЧС (вкл. временные параметры)

**ОЦЕНКА ВЛИЯНИЯ** на

проведение мероприятий по ликвидации ЧС различных внешних факторов

**ПРИНЯТИЕ РЕШЕНИЯ НА ЛИКВИДАЦИЮ ЧС (содержание):**

- 1.Замысел действий:** цель действий; целесообразные способы защиты населения; участки сосредоточения основных усилий, последовательность и способы проведения работ; группировка сил и средств и распределение их по объектам;
- 2.Задачи спасательных формирований;**
- 3.Порядок взаимодействия;**
- 4.Порядок всестороннего обеспечения АС и ДНР и управления**

Оповещение населения, информация вышестоящих органов ГОЧС

Постановка задач спасательным формированиям

Организация взаимодействия и управления

# ЛИКВИДАЦИЯ ЧС



## Аварийно-спасательные работы

включают: разведку маршрутов выдвижения формирований на участки работ и самих участков; выдвижение формирований; розыск пораженных, извлечение их из-под завалов, вывод из опасных зон и объектов; подачу воздуха в защитные сооружения; оказание первой медицинской помощи пораженным и их эвакуацию; вывод или вывоз населения из опасных мест в безопасные районы; санитарную и специальную обработку людей и с/х животных; дезактивацию (дегазацию) продовольственных продуктов, транспорта, сооружений и местности.

**Неотложные работы** должны обеспечить блокирование, локализацию источника опасности, снижение интенсивности распространения и устранение действия поражающих факторов в зоне ЧС

**Экстренные меры по ЗНиТ** вкл: экстренную эвакуацию, укрытие в СКЗ, использование СИЗ, мед. помощь, нейтрализацию территорий от загрязнения (Х,Р)





Надпись на памятнике «Дюку» на Приморском бульваре в Одессе:

Г. Одесса, Потемкинская лестница. С1803 г. Александр I назначил герцога де Ришельё градоначальником Одессы,





# Занятие 2 «ОСНОВЫ ОРГАНИЗАЦИИ ЗАЩИТЫ НАСЕЛЕНИЯ И ТЕРРИТОРИЙ В ЧС»

## Учебные вопросы:

1

ОРГАНИЗАЦИЯ ЗАЩИТЫ НАСЕЛЕНИЯ И ТЕРРИТОРИЙ В РЕЖИМЕ ПОВСЕДНЕВНОЙ ДЕЯТЕЛЬНОСТИ

2

ОРГАНИЗАЦИЯ ЗАЩИТЫ НАСЕЛЕНИЯ И ТЕРРИТОРИЙ В РЕЖИМЕ ПОВЫШЕННОЙ ГОТОВНОСТИ

3

ОРГАНИЗАЦИЯ ЗАЩИТЫ НАСЕЛЕНИЯ И ТЕРРИТОРИЙ В РЕЖИМЕ ЧРЕЗВЫЧАЙНОЙ СИТУАЦИИ

# 1. ОРГАНИЗАЦИЯ ЗАЩИТЫ НАСЕЛЕНИЯ И ТЕРРИТОРИЙ В РЕЖИМЕ ПОВСЕДНЕВНОЙ ДЕЯТЕЛЬНОСТИ

Под организацией защиты населения и территорий в ЧС понимается управление процессом выполнения соответствующих мероприятий руководством, органами исполнительной власти и органами управления РСЧС всех уровней в установленные сроки.

**Специфика** организации защиты в данном режиме заключается в отсутствии информации о явных признаках угрозы возникновения определенной ЧС. Идет работы в соответствии с разработанными планами

**Цель работы** - управление планированием и подготовкой органов управления, сил и средств РСЧС к действиям в ЧС любого характера.

**Основные задачи** заключаются в организации:  
- планирования всего комплекса мероприятий по защите населения и территорий и разработке соответствующих документов;

- **выполнение мероприятий** по предупреждению ЧС и минимизации их возможных последствий;
- **обеспечение высокой готовности** органов управления, сил и средств РСЧС к действиям по ликвидации внезапно возникающих ЧС.

## УПРАВЛЕНИЕ

В ходе повседневной работы КЧС и ОУ ГОЧС изучают обстановку на подведомственных территориях и объектах:

**Состояние окружающей природной среды и районов возможных стихийных бедствий; потенциально опасных объектов и прилегающих к ним территорий; признаки и источники ЧС и стихийных бедствий; состав и возможности органов управления, сил и средств ГОЧС; сведения о состоянии СКЗ и СИЗ и др.**

- . Данные оценки обстановки анализируются, отражаются на картах, таблицах, в журналах, фиксируются на магнитных носителях. Выводы из оценки обстановки докладываются руководителю (председателю КЧС) соответствующего органа исполнительной власти или организации, организации или объекта, который на их основе принимает (уточняет) **РЕШЕНИЕ на ЗНиТ.**

В ходе повседневной деятельности ОУ РСЧС под руководством органов исполнительной власти соответствующего уровня в соответствии с разработанными планами организуют **поддержание в постоянной готовности** подчиненных органов управления, сил и средств ГОЧС; **корректировку и уточнение** планирования; **постоянное наблюдение и контроль** за состоянием окружающей среды; **обучение** спасательных формирований и населения действиям в ЧС и **решение других повседневных задач.**

II

## ОРГАНИЗАЦИЯ ЗАЩИТЫ НАСЕЛЕНИЯ И ТЕРРИТОРИЙ В РЕЖИМЕ ПОВЫШЕННОЙ ГОТОВНОСТИ

**Специфика работы** по организации защиты в данном режиме – **наличие информации о потенциальной угрозе возникновения конкретной ЧС.**

**Основные задачи заключаются** в организации:

- **уточнение (разработка)** требуемых мероприятий по предупреждению возможной ЧС либо минимизации ее последствий на основе подготовленных заблаговременно сценариев развития ЧС и ответных действий;
- **выполнение уточненных** (вновь разработанных) мероприятий в установленные сроки, упреждающие время возникновения ЧС.



Авария 17 августа 2009 года на Саяно-Шушенской ГЭС





# УПРАВЛЕНИЕ

С возникновением угрозы ЧС руководитель вводит на угрожаемой территории (объекте) режим **повышенной готовности**.

**Приводятся в готовность** органы управления РСЧС, системы связи и оповещения, **усиливается** дежурно-диспетчерская служба.

**Вводится усиленный режим работы** с круглосуточным дежурством руководства, **КЧС, ОУ ГОЧС и ОДС (ДДС)**.





КЧС и ОУ ГОЧС на базе данных, полученных от соответствующих служб наблюдения и контроля, проводится оценка сложившейся обстановки, прогноза ее развития, опасности ее возникновения и возможного характера ЧС.

**Особое внимание** в выводах из оценки обстановки необходимо определить : вероятное время возникновения, масштабы и последствия ожидаемых ЧС, возможный объем и характер предстоящих АС и ДНР, состав имеющихся и возможность привлечения дополнительных сил и средств и возможные варианты их использования; предупредительные меры защиты: упреждающая эвакуация, выдача СИЗ, подготовка СКЗ, проведение профилактики



**Выводы из оценки обстановки и предложения по решению на проведение мероприятий по предупреждению ЧС или уменьшению ее воздействия докладываются руководителю**



### **РУКОВОДИТЕЛЬ:**

**Анализирует выводы из оценки обстановки и уточняет Решение  
Вносит изменения в План действий. Ставит задачи.**

**1. Осуществляется (при необходимости) оповещение или информация населения.**

**2. Усиление наблюдения и контроля за признаками возможной ЧС.**

**3. Организуется комплекс предупредительных мер по ЗНиТ: приводятся в готовность силы и средства ликвидации ЧС с уточнением им задач; может быть организована упреждающая эвакуация; организуется выдача населению СИЗ и подготовка СКЗ (при угрозе заражения).**





# ОРГАНИЗАЦИЯ ЗАЩИТЫ НАСЕЛЕНИЯ И ТЕРРИТОРИЙ В РЕЖИМЕ ЧРЕЗВЫЧАЙНОЙ СИТУАЦИИ

III

**Специфика** организации защиты в данном режиме **заключается:**

- **наличие опасности** для населения и личного состава органов управления, так и сил, непосредственно выполняющих мероприятия по защите населения и территорий;
- **ограниченное время** на принятие решения на ликвидацию ЧС;
- **значительная физическая и интеллектуальная нагрузка** на весь личный состав;
- **большая самостоятельность в действиях личного состава** спасательных групп, работа которых может вестись в полной изоляции.

**Цель работы** – принятие (уточнение) в сжатые сроки решения на ликвидацию ЧС и его своевременная реализация.

**Основной задачей** защиты населения и территорий в данном режиме является организация выполнения всего комплекса мероприятий по ликвидации ЧС с учетом ее специфики развития с преимущественным решением задач по непосредственной защите населения.

# СОДЕРЖАНИЕ ДЕЙСТВИЙ РУКОВОДИТЕЛЯ И ОРГАНОВ УПРАВЛЕНИЯ РСЧС

Дежурно-диспетчерская служба

Службы наблюдения и  
контроля

Данные о  
возникновении ЧС

Орган управления (управление, отдел, специалист)

1

О факте возникновения ЧС, ее масштабе, ориент. ущербе,

Доклад  
руководителю  
КЧС (объекта)

2

Предложения по экстренным мерам  
ЗНИТ

Оценивает  
обстановку

РУКОВОДИТЕЛЬ объекта

Вводит режим ЧС,  
предв. Доклад Рук-ву

**Отдает предварительные распоряжения** об оповещении и сборе КЧС, переводе органов упр. ГОЧС на непрерывный режим работы, о подготовке информации населения и режимах его поведения, уточнении и вводе в действия плана ликвидации ЧС и др. экстренных мер.

**Выводы из ОЦЕНКИ ОБСТАНОВКИ** (оценка характера ЧС и ее воздействие на состояние объекта (района), границы и характер образовавшихся зон, обеспеченность населения СИЗ (СКЗ), объем и характер АС и ДНР) и **ДАННЫЕ ПРОГНОЗИРОВАНИЯ** (безопасные районы, степень опасности) **дают возможность осуществить ОПОВЕЩЕНИЕ населения с указанием мер защиты и правил поведения.**

Исходные данные для принятия РЕШЕНИЯ на ЗН и Ликвидацию ЧС являются: задача, поставленная вышестоящим органом; выводы из оценки обстановки в зоне ЧС

РЕШЕНИЕ: 1.Замысел действий; 2.Задачи спасательных формирований; 3. Порядок взаимодействия; 4. Порядок всестороннего обеспечения

1 Оповещение населения, информация вышест. Органов ГОЧС

3 Орг-я взаим. обеспечения и управления

2 Постановка задач спасательным формированиям

Непосредственное управление АС и ДНР при ликвидации ЧС осуществляться с ПУ лично руководителем или через ОГ КЧС – группу КЧС со средствами связи. При наличии нескольких очагов, КЧС создает несколько ОГ.

Основными документами по управлению в ЧС на всех уровнях РСЧС являются ряд оперативных, мобилизационных, информативных и административных документов. Основным оперативным документам органов управления ГОЧС всех уровней является «План гражданской обороны и защиты населения».

