

ВПР по географии

6 КЛАСС



Задание 1

выполняется с использованием карты мира

1.1. Рассмотрите карту мира. На ней буквами А и Б отмечены два материка.

Запишите названия материка в соответствующее поле.

Название материка А

Название материка Б



ЗНАТЬ: название материков

УМЕТЬ: подписать название океанов, которые омывают каждый материк

Задание 1

1.2. С какими из названных Вами материков связаны открытия путешественников и исследователей, изображенных на портретах? Укажите название материка. Подпишите на карте океаны, омывающие берега указанного выше матерка.



А.Тасман



Н.Н. Миклухо-Маклай

Задание 1

С какими материками связаны открытия путешественников и исследователей?

1. Давид Ливингстон и Васко да Гама
2. Н.М. Пржевальский и П.П. Семенов-Тянь-Шанский
3. Христофор Колумб и Америго Веспутчи
4. Руал Амундсен и Роберт Скотт
5. Ф.Ф. Беллинсгаузен и М.П. Лазарев
6. В.В. Юнкер и Н.С. Гумилев
7. Г.И. Шелехов и А.Маккензи
8. Виллем Янсзон и Джеймс Кук

Тема «Накопление знаний о Земле»

Задание 2

выполняется с использованием карты мира

2.1. Поставьте точки на карте по приведённым ниже координатам. Обозначьте эти точки соответственно цифрами 1 и 2.

Точка 1 – 19° ю. ш. 45° в. д.

Точка 2 – 43° с. ш. 45° в. д.

В каком направлении от точки 1 расположена точка 2?

Точки расположены на одном меридиане 45° в.д., точка 2 расположена севернее точки 1.

2.1. Поставьте точки на карте по приведённым ниже координатам. Обозначьте эти точки соответственно цифрами 1 и 2.

Точка 1 – 0° ш. 32° в. д.

Точка 2 – 0° ш. 115° в. д.

В каком направлении от точки 1 расположена точка 2?

Точки расположены на одной параллели, в данном случае, на экваторе 0° ш., точка 2 расположена восточнее точки 1.

Задание 3

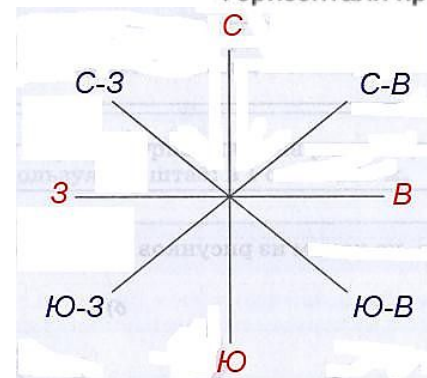
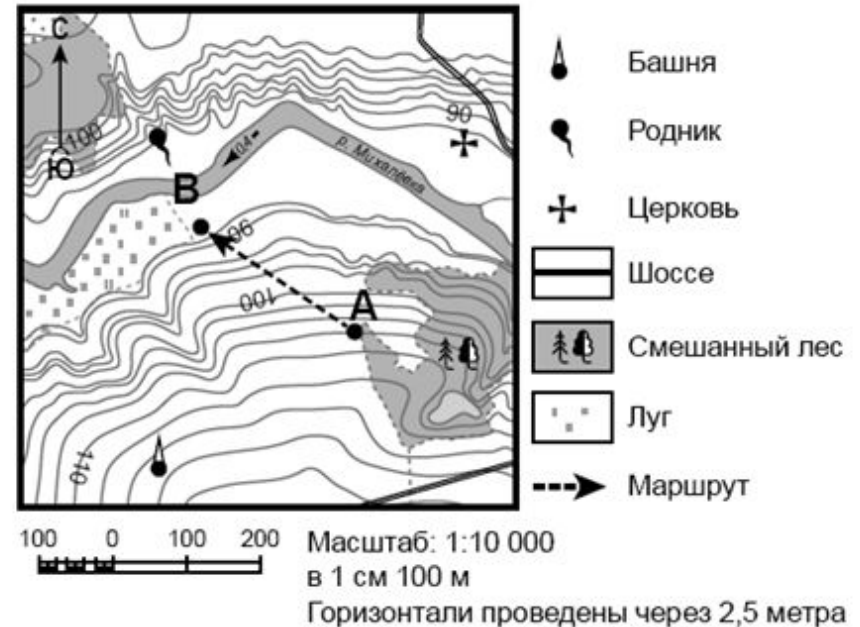
выполняется с использованием приведённого ниже фрагмента топографической карты

3.1. На каком берегу реки Михалёвки находится церковь?

В каком направлении от церкви находится родник?

3.2 . Какова протяжённость проложенного на карте маршрута А–В?

Для выполнения задания используйте линейку. Расстояние измеряйте по центрам точек.



Запомни!

Задание 3

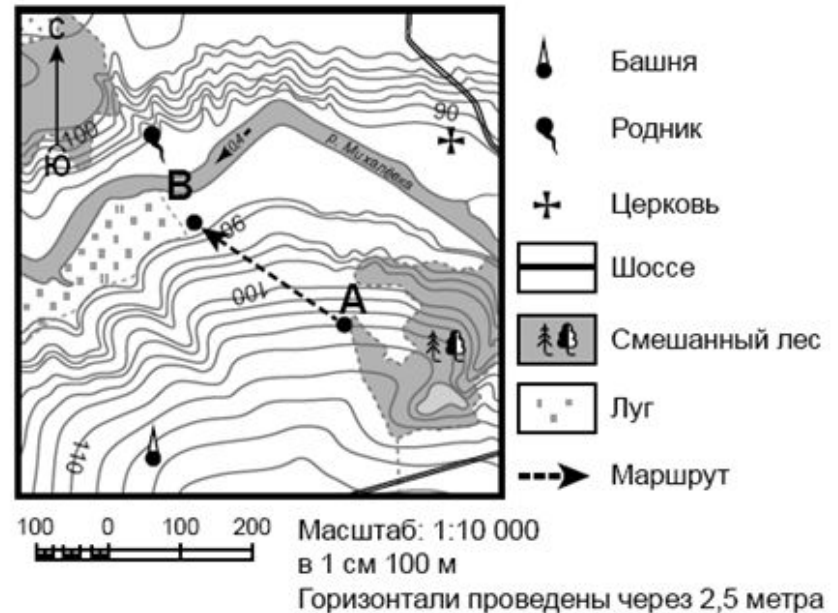
выполняется с использованием приведённого ниже фрагмента топографической карты

3.3. Какой из изображённых на фотографиях объект может быть сооружён на участке, по которому проходит маршрут А–В?

Футбольное поле

Санний спуск

Обоснуйте свой ответ.



Санний спуск ,т.к. есть склон с достаточным уклоном (горизонтали близко расположены друг к другу) и нет никаких препятствий , которые могут помешать, а для футбольного поля нужен ровный участок без препятствий

Задание 4

4.1. Разница во времени между Санкт-Петербургом и Якутском составляет +6 часов. В Санкт-Петербурге 5 часов вечера. Запишите, как отображается то же самое время в 24-часовом формате на электронных часах этих городов.

Санкт-Петербург

17:00

Якутск

23:00 (+6 часов)

4.3. Укажите, чем обусловлена разница во времени в разных частях Земли.

Когда в Санкт-Петербург 17:00, в Калининграде 14:00, т.к. **Калининград** расположен **западнее** и там времени **на 5 часов меньше**.

Разница во времени обусловлена вращением Земли вокруг своей оси и ее шарообразной формой.

Задание 4.2.

Рассмотри
рисунок и запиши
время для
каждого рисунка
(время дневное и
вечернее)



1 stock
Vector

Office Modern Clocks



HAMELEONS.COM

Используя приведенный режим дня укажи, что делает школьник в указанное время.

Подъем	7.15
Утренняя гимнастика, туалет	7.15–7.45
Завтрак	7.45–8.00
Дорога в школу	8.00–8.20
Занятия в школе	8.30–12.15
Дорога из школы	12.15–12.30
Обед	12.30–13.00
Отдых	13.00–14.00
Прогулка	14.00–16.00
Подготовка домашних заданий	16.00–17.00
Прогулка	17.00–18.00
Помощь по дому	18.00–18.45
Ужин	18.45–19.15
Свободное время	19.15–20.15
Туалет, подготовка ко сну	20.15–20.30
Сон	с 20.30

Задание 5

5.1. Установите соответствие между географическими особенностями и природными зонами, для которых они характерны: для этого к каждой позиции первого столбца подберите соответствующую позицию из второго столбца.

ГЕОГРАФИЧЕСКИЕ ОСОБЕННОСТИ

- А) устойчивый снежный покров зимой
- Б) преимущественно травянистая растительность
- В) занимает обширные равнины Африки
- Г) произрастание хвойных деревьев
- Д) занимает территорию в пределах умеренного пояса Северного полушария
- Е) местообитание зебр, жирафов, антилоп

ПРИРОДНЫЕ ЗОНЫ

- 1) саванны и редколесья
- 2) тайга

Запишите в таблицу выбранные цифры под соответствующими буквами.

Ответ:

А	Б	В	Г	Д	Е

Задание 5.2

Определите, в какой из указанных природных зон могла быть сделана каждая фотография. Подпишите названия природных зон.



А – тайга



Б - саванны и редколесья

5.1 Установите соответствие между географическими особенностями зонами, для которых они характерны: для этого к каждой позиции первого столбика подберите соответствующую позицию из второго столбца.

Географические особенности	Природные зоны
А) Произрастают хвойные деревья ель, сосна и лиственные деревья берёза, осина, ольха, дуб, клён	1) Тундра
Б) Зима ветреная, долгая и холодная. Снега мало поэтому грунт промерзает на большую глубину, образуется многолетняя мерзлота. Лето короткое холодное, грунт оттаивает 1,5-2 метра. Обилие болот.	2) Смешанный лес
В) Расположена на севере Евразии и Северной Америки, в Южном полушарии практически отсутствует.	
Г) Занимает южную часть Скандинавского полуострова, Западно-Сибирской равнины и Дальнего Востока в Евразии. В Северной Америке произрастают в районе Великих озёр.	
Д) Место обитания зайцев, лисицы, лесной куницы, кабанов, белки, лося, бурого медведя, волков, барсуков, зубра.	
Е) Безлесное пространство, растут мхи и лишайники, карликовая берёза, полярная ива	

А	Б	В	Г	Д	Е

5.2 Определите, в какой из указанных природных зон могла быть сделана каждая фотография. Подпишите названия природных зон.



А _____



Б _____



5.1 Установите соответствие между географическими особенностями зонами, для которых они характерны: для этого к каждой позиции первого столбика подберите соответствующую позицию из второго столбца.

Географические особенности	Природные зоны
А) Расположена северном полушарии. Занимает большую часть Канады. В России занимает наибольшую площадь. Расположена на территории Западной и Восточной Сибири и на севере Восточно-Европейской равнины.	1) арктические пустыни
Б) Птичьи базары- кайры, гагарки, чайки, чистики. На побережье моржи тюлени, белые медведи.	2) тайга
В) Расположена на островах Северного Ледовитого океана.	
Г) Почвы бедны питательными веществами. Недостаток тепла и избыток влаги способствует заболачиванию почвы и малому накоплению перегноя (гумуса) в почве.	
Д) На свободных ото льда поверхности растут мхи и лишайники, полярный мак, снежный лютик, камнеломка	
Е) Крайне низкие температуры зимой и короткое тёплое лето.	

А	Б	В	Г	Д	Е

5.2 Определите, в какой из указанных природных зон могла быть сделана каждая фотография. Подпишите названия природных зон.



А _____

Б _____

5.1 Установите соответствие между географическими особенностями зонами, для которых они характерны: для этого к каждой позиции первого столбика подберите соответствующую позицию из второго столбца.

Географические особенности	Природные зоны
А) В Африке Сахара, Калахари, Намиб. В Австралия – Большая Виктория. В Евразия – Гоби, Каракумы. В Северная Америка- Большой Бассейн, а Южная Америка- Атакама.	1) Влажные экваториальные леса
Б) Не образуют сплошного растительного покрова. Растения произрастают там, где есть вода, образуя оазисы.	2) Пустыни
В) Экваториальные области Африки, Южной Америки, Юго-Восточной Азии	
Г) Жаркий, постоянно влажный климат, отсутствие смены сезонов года	
Д) Очень высокие температуры и очень мало осадков	
Е) В сельве произрастает 1000 видов деревьев, которые растут в 12-15 ярусов. Обитают ягуары, ленивцы, капибара, обезьяны ревуны, капуцины, паукообразная, из птиц попугаи ара, колибри, туканы.	

А	Б	В	Г	Д	Е

5.2 Определите, в какой из указанных природных зон могла быть сделана каждая фотография. Подпишите названия природных зон.



А _____

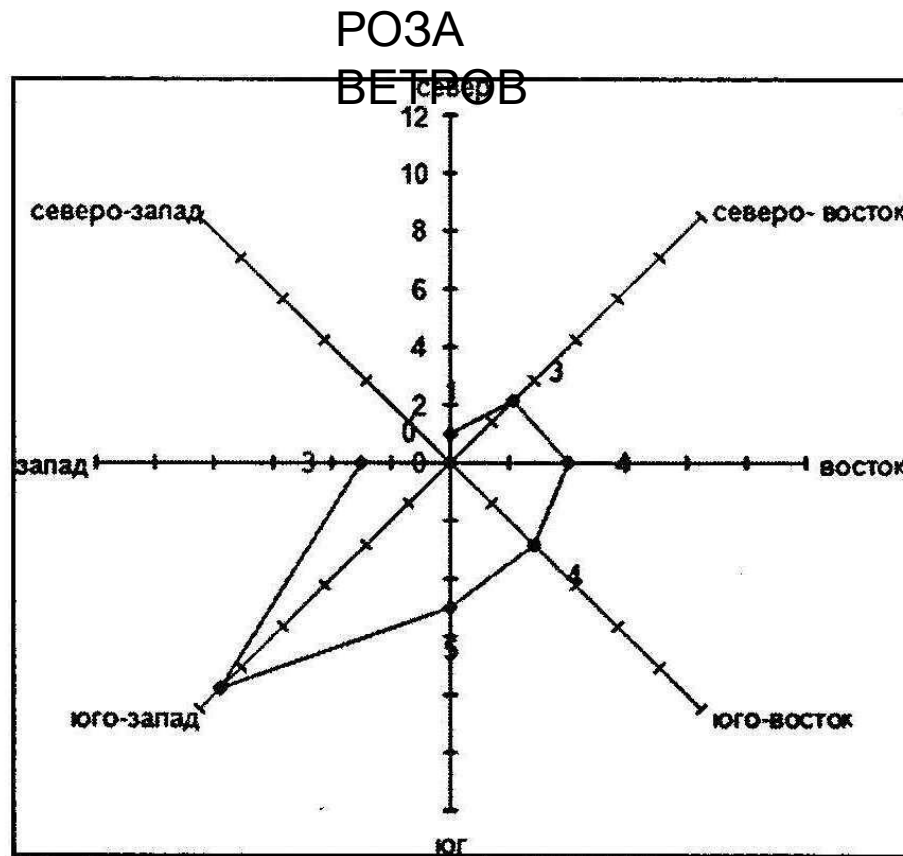


Б _____

Задание 6.1.

Какой ветер чаще всего дул в месяце, в котором проводилось наблюдение?

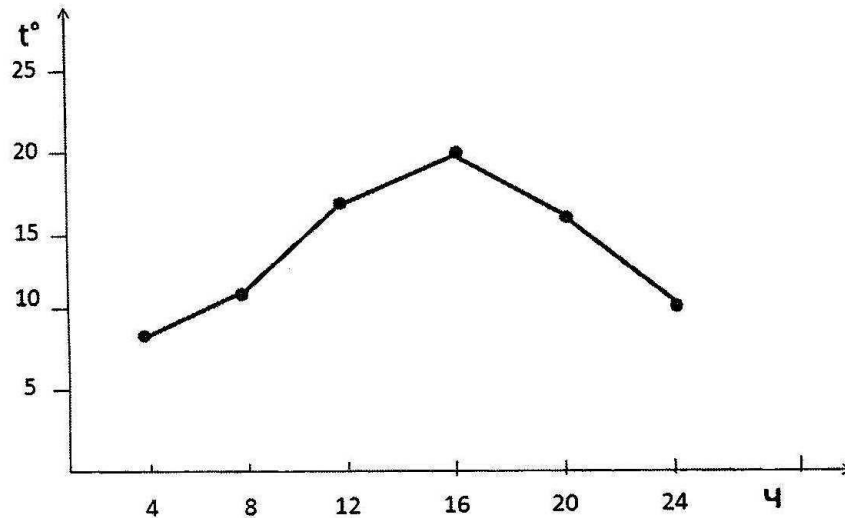
В каком направлении дует этот ветер?



Направление ветра определяют по той стороне горизонта, ОТКУДА он дует:
чаще дул юго-западный ветер ; в северо-восточном направлении.

Задание 6.1.

ГРАФИК СУТОЧНОГО ХОДА ТЕМПЕРАТУРЫ

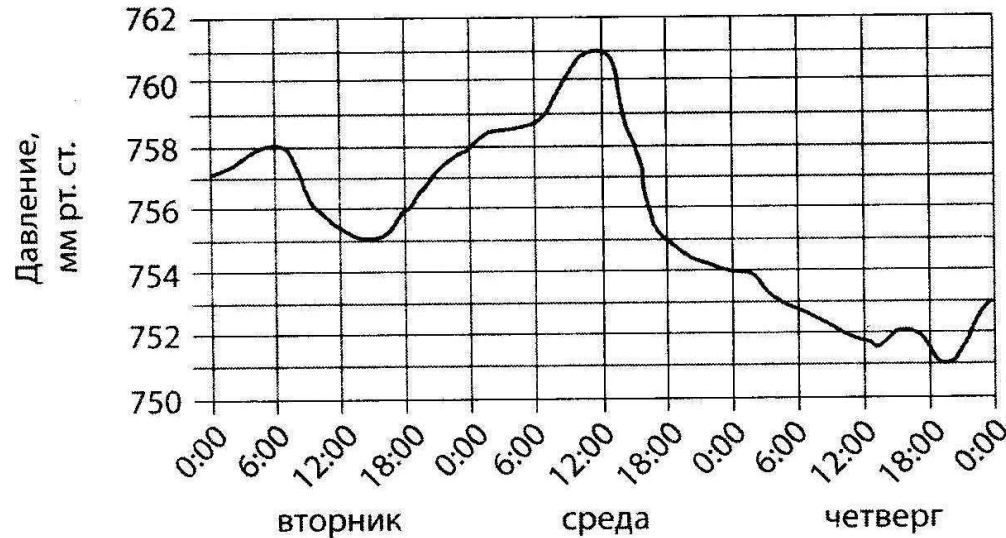


Чему равно максимальное значение температуры воздуха за сутки?

Во сколько была зарегистрирована максимальная температура воздуха?

Задание 6.1.

ГРАФИК ИЗМЕНЕНИЯ АТМОСФЕРНОГО
ДАВЛЕНИЯ



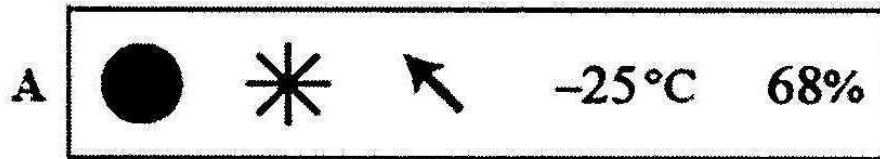
Чему равно атмосферное давление в среду 12:00?

Чему равна амплитуда атмосферного давления за период наблюдений?

Амплитуда – разность между самым высоким и самым низким показателем

Задание 6.2.

На каком рисунке знаками отображена погода в тот день, когда температура воздуха опустилась ниже 20 градусов мороза? Укажите букву, которой обозначен этот рисунок. Составьте описание погоды в этот день.



Облач
ность

Осадки

Направлени
е

ветра

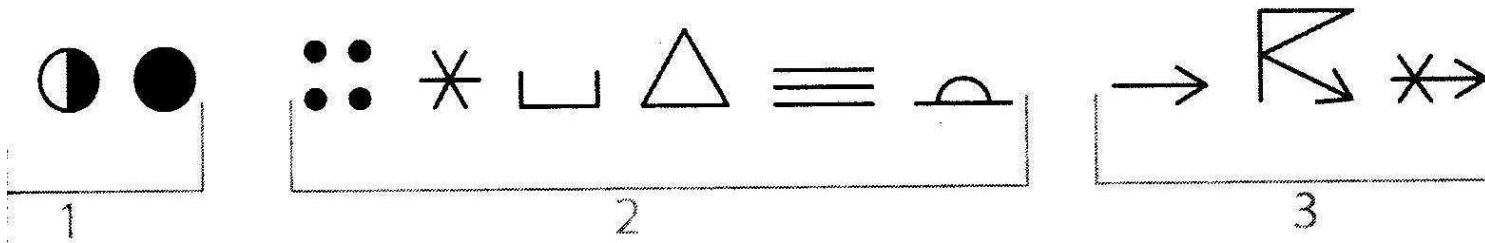
Температу
ра

воздуха

Влажност
ь
воздуха


Задание 6.2.

На рисунке знаками изображены элементы погоды. Выпишите номер группы знаков, обозначающих только виды осадков. Перечислите осадки, изображенные знаками.



Условные обозначения

Ясно 

Переменная облачность 

Пасмурно 

Дождь 

Снег 

Иней 

Град 

Туман 

Роса 

Ветер 

Гроза 

Метель 

Задание 7

(1) Литосфера – твёрдый верхний слой Земли.

(2) В её составе земная кора и верхняя часть мантии.

(3) Земная кора под океанами и континентами значительно различается: на континентах её толщина составляет 40-80 км, под океанами – 5-10 км.

(4) На континентах кора состоит из трёх слоёв: слоя осадочных пород, «гранитного» и «базальтового» слоя.

(5) Под океанами кора двухслойная: осадочные породы залегают на «базальтовом» слое, «гранитный» слой отсутствует.

(6) Литосфера расположена на пластичном слое мантии.

По каким предложениям можно сделать вывод о строении литосферы?

Задание 7

- (1) Почва – это верхний слой земной коры, обладающий плодородием.

- (2) Около 55% объема и до 95% её массы составляют минеральные вещества.
- (3) Минералогический состав почвы отличается от состава горной породы, на которой она образовалась.
- (4) Почвенный покров – совокупность типов почвы, характерных для данной местности.
- (5) В процессе почвообразования порода расщепляется на горизонты.
- (6) Горизонты рассматриваются как однородные части почвы, отличающиеся друг от друга по химическому, минералогическому составу, по физическим и иным свойствам.

По каким предложениям можно сделать вывод о минеральном составе почвы?

Задание 8 (работа с таблицей)

8.1. Используя приведённую ниже таблицу, выполните задания.

№	Страна	Численность населения, млн человек	Состав населения, %	
			городское	сельское
1	Польша	38	61	39
2	Эфиопия	105	17	83
3	Вьетнам	96	31	69
4	Мексика	124	78	22

Расположите страны в порядке уменьшения численности населения, начиная со страны с самой большой численностью. Запишите в ответе последовательность порядковых номеров этих стран.

Ответ: _____

В какой стране доля сельского населения наибольшая?

Ответ: _____

В каких двух странах доля городского населения наибольшая?

Ответ: _____

8.2. На фотографиях изображены достопримечательности стран, указанных в таблице. Запишите под каждой фотографией название соответствующей страны.

Задание 8 (работа с таблицей)

8.1. Используя приведённую ниже таблицу, выполните задания.

№	Страна	Численность населения, млн человек	Плотность населения, чел./км ²
1	Мальта	0,4	1432
2	Бангладеш	161	1154
3	Сомали	11	16
4	Аргентина	43	15

Расположите страны в порядке увеличения численности населения, начиная со страны с самой маленькой численностью. Запишите в ответе последовательность порядковых номеров этих стран.

Ответ: _____

В какой стране плотность населения наибольшая?

Ответ: _____

В каких двух странах плотность населения наиболее сопоставима?

Ответ: _____

8.2. На фотографиях изображены достопримечательности стран, указанных в таблице. Запишите под каждой фотографией название соответствующей страны.

Задание 9

Рассмотрите фотографию с изображением опасного природного явления. Запишите его название.

Чем опасно это природное явление для людей? Составьте краткое описание этого природного явления (*объем до пяти предложений*)



**Лавин
а**

ДОМАШНЕЕ ЗАДАНИЕ: Составьте письменно краткое описание перечисленных опасных природных явлений (по 5 предложений в каждом) – РАБОТА НА ОЦЕНКУ!

Задание 9



Селевой поток
(сели)



Смерч/торнад

0



Осыпь, обвал,
камнепад



Цунам

и

Задание 9



Извержение вулкана



Землетрясение



Наводнение



Засуха

Задание 10

10.1

Запишите название региона: республики, или области, или края, или автономного округа или города федерального значения, в котором Вы живёте.

Как называется главный город Вашего региона?/ Как называется округ/муниципальный район города федерального значения, в котором расположена Ваша школа?

Название региона: **Вологодская область**

Административный центр: **г. Вологда**

Задание 10

10.2. Какие крупные объекты гидросферы есть на территории Вашего региона? Составьте краткое географическое описание одного из них.

Реки: Сухона, Шексна, Юг

Озера: Онежское, Кубенское, Воже

Описание реки Сухоны:

- 1) Течет на северо-востоке Европейской части материка Евразия.
- 2) Берет начало из Кубенского озера. Впадает в Северную Двину.
- 3) По направлению с юго-запада на северо-восток.
- 4) Преобладает снеговое питание.
- 5) Половодье с апреля до середины июля. Замерзает в конце октября — ноябре.

Задание 10

10.2. Какие источники загрязнения природы есть на территории Вашего региона? Опишите воздействие одного из этих источников загрязнения на природу.



1. *Череповецкий металлургический комбинат*
2. *АО «ФосАгро-Череповец»*
3. *Сокольский и Сухонский ЦБК в г. Соколе*
4. *ТЭЦ в г. Вологде*

-
1. <https://geob-vpr.sdangia.ru/> - обучающая система Дмитрия Гущина
 2. <https://4vpr.ru/6-klass/152-demoversiya-vpr-2018-po-geografii-dlya-6-klassa.html>
- демоверсия ВПР по географии для 6 класса 2018-2019 учебный год
 3. <https://nashol.com/20180515100530/vpr-geografiya-6-klass-25-variantov-bannikov-s-v-2018.html> - ВПР, География, 6 класс, 25 вариантов, Банников С.В, 2018
 4. <http://alleng.org/d/geog/geo259.htm> - География, 6 класс, 10 итоговых работ для подготовки к ВПР: учебное пособие / Н.Е.Бургасова, С.В.Банников. – Москва.: Издательство «Интеллект-центр», 2018. – 128 с.