



# Природные зоны Северной Америки.

Лукшанова О.А.,  
учитель географии



По ходу объяснения материала заполнить таблицу.

## Характеристика природных зон

<b>Природная зона</b>	<b>Климатический пояс</b>	<b>Почвы</b>	<b>Растения</b>	<b>Животные</b>



■ Арктические пустыни

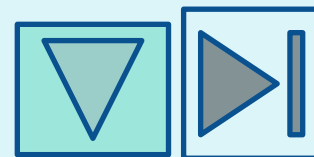
■ Тундра

■ Тайга

■ Смешенные и широколиственные леса

■ Степи и лесостепи

■ Пустыни





## Зона арктических пустынь.

- Климат арктический, почвы не развиты.
- Скудная растительность.
- Из животных преобладают те, которых кормит море, это множество птиц.





**Жизнь животных , обитающих в арктических пустынях (моржей, тюленей, белых медведей), тесно связана с морем.**

**Белый медведь - это самый грозный хищник.**

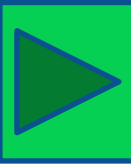






**Моржи и тюлени  
защищаются от  
холода толстым  
слоем подкожного  
жира.**





85% территории покрыта льдом, остальные 15% -  
мхами и лишайниками.





## Зона тундры.

- Климат субарктический, почвы тундровые, болотные.
- Растут лишайники, мхи, кустарники, карликовые ива и береза
- Богаче здесь и животный мир.



**Повсюду свидетельства оледенения. «Бараньи лбы», «курчавые скалы», гряды с валунами и галечником чередуются с озерными котловинами.**





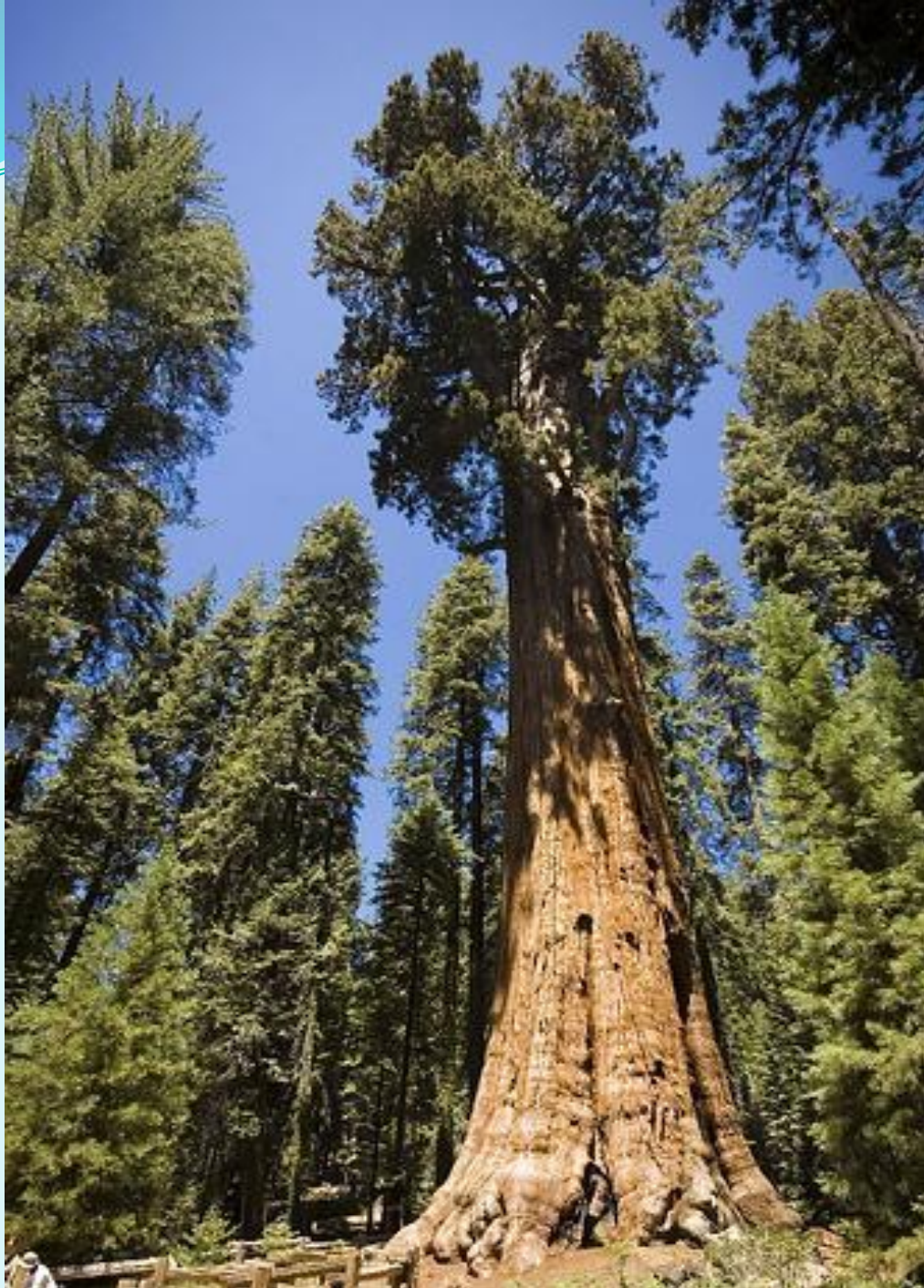
**Овцебык.** Это крупное травоядное животное с длинной шерстью, сохранившееся с ледникового периода.





## Зона тайги

- Климат умеренный.
- Почвы подзолистые
- Растут хвойные деревья : лиственница, белая и черная ель, бальзамическая пихта.
- Обитают пушные звери: выдра, скунс, соболь. Из грызунов: крыса ондатра и канадский бобр.



**Самое высокое  
дерево.**

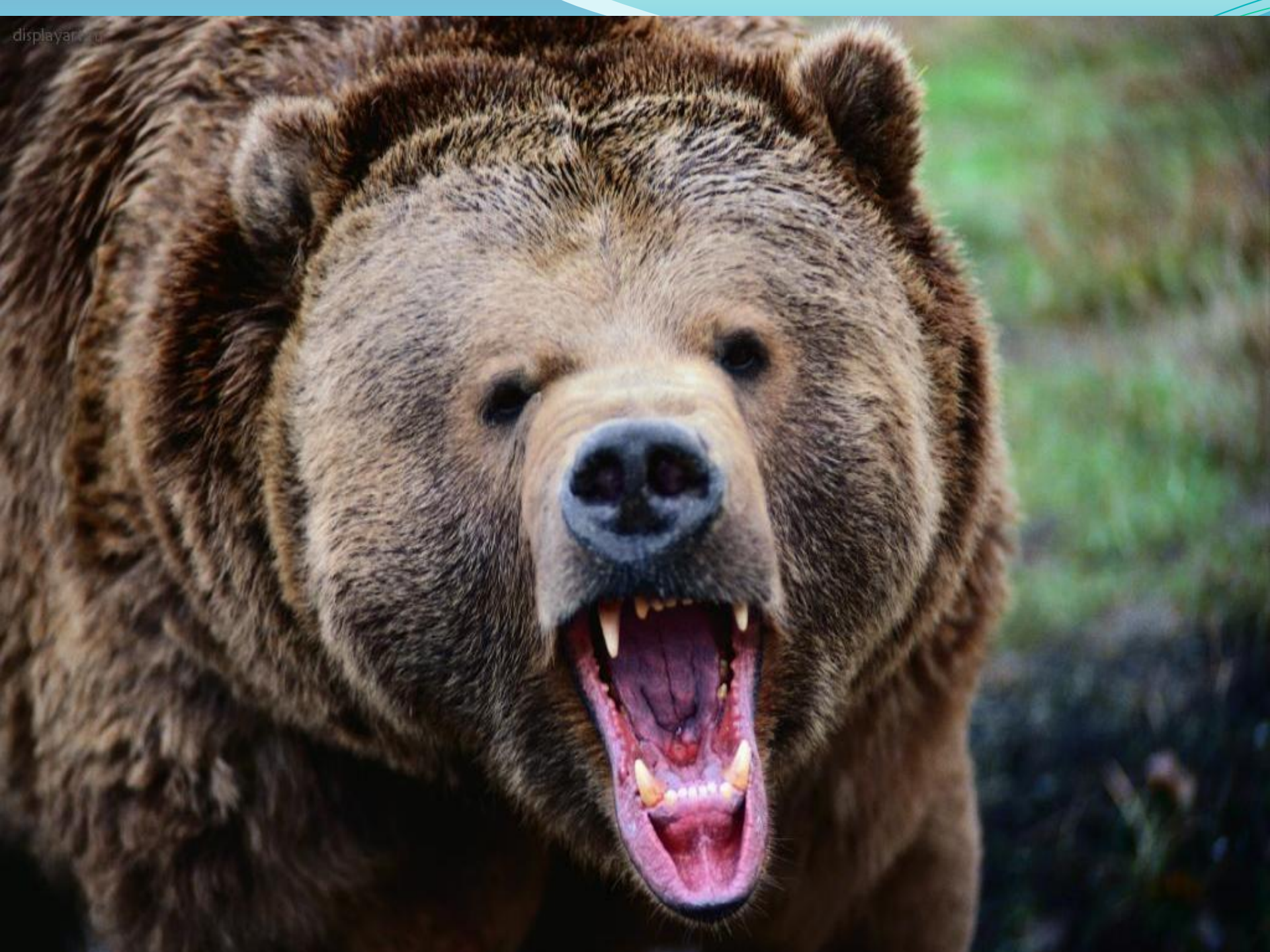
**Секвойя – высота  
160 метров,  
диаметр ствола - 15  
метров,  
возраст до 4 тысяч  
лет**





Здесь растут гигантская пихта и туя , которые достигают высоты 45-60 метров.





display: inline-block; width: 100px; height: 100px; background-color: #ccc; border: 1px solid #000;">





**Росомаха** – очень подвижный и выносливый зверь. Живет на земле , хорошо лазает по деревьям. Весит с пуд, может справиться с оленем весом до 100 кг.





## Смешанные и широколиственные леса.

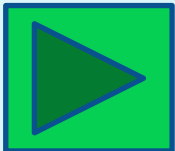
- Климат умеренный, субтропический.
- Почвы серые и бурые лесные. Растет ель, сосна, береза, дуб, клен
- Обитают животные: рысь лось, олень вапити, толсторогий баран, медведь гризли.





Здесь разнообразие хвойных и лиственных пород. В этих местах собрались дубы и орешник, буки и осины, ясени и липы, березы и кедры, ели и сосны.

Западные  
склоны  
Кордильер,  
известны  
самыми  
высокими  
деревьями  
(выше 100  
метров) -  
секвойями.





## Степи и лесостепи (прерии).

- Климат умеренный, субтропический.
- Почвы черноземы и каштановые. Растут злаки, бородач, типчак, бизонова трава.
- Обитают животные: койот, вилорог, бизон.





Этой местности свойственны низкие травы ковыль, пырей. По ним бродят стада бизонов, олени, койоты, лисицы.





Койот и лисица

Бизоны подверглись варварскому уничтожению.  
К 1895 г. сохранилось не более 800 животных







**Вилорогая антилопа** - второе в мире по скорости бега животное, уступает только гепарду. Может развивать скорость до 67 км/ч, совершая при этом прыжки до 6 м длиной.



**Чернохвостые луговые собачки.** Эти млекопитающие, образуют самые большие колонии, насчитывающие до 400 млн. особей.






● **Коати** — родственник енотов, еще называют носухой из-за того, что его верхняя губа и нос вытянуты в небольшой подвижный хоботок.



Ка  
Се

## Пустыни



Средняя температура в июле  $46^{\circ}\text{C}$ , ночью опускается до  $31^{\circ}\text{C}$ . Самое прохладное время - февраль ( $5-20^{\circ}\text{C}$ ), когда часто бывают мощные ливни.

- Жаркий климат препятствует формированию почвы.





Кактусы во время редких дождей впитывают влагу своими корнями и сохраняют ее в мясистых стеблях. Листья кактусов превратились в иглы, что уменьшить испарения влаги и защищает растения от животных, которые не прочь ими полакомиться.

**Самый большой  
кактус** достигает  
высоты 24 метра. В  
стволах кактусов  
образуются дупла, где  
поселяются птицы.





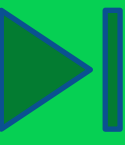
Основные обитатели пустынь — ящерицы. У многих ящериц хвосты легко отваливаются, что дает им возможность удрать от преследователя. Потеря хвоста — не большая беда для ящерицы, так как у нее быстро отрастает новый.





В пустыне обитают черепахи и змеи. Гремучая змея самая тяжелая ядовитая змея. Она достигает веса 15 кг.

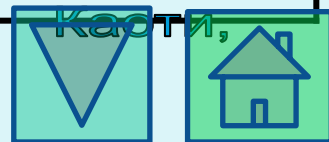




**Американский тушканчик. Это животное никогда пьет воду.**

## Характеристика природных зон

Природная зона	Климатический пояс	Почвы	Растения	Животные
Тундра	Субарктический	Тундрово-болотные	Мхи, лишайники, карликовые ивы, карликовые березы	Белый медведь, овцебык, морж, куропатка, северный олень, карibu
Тайга	Умеренный	Подзолистые	Черная, белая ель, бальзамическая пихта, лиственница, сосна	Росомаха, скунс, енот, серая белка
Смешанные и широколиственные леса	Умеренный Субтропический	Серые лесные Бурые лесные	Ель, сосна, береза, дуб, клен, секвойя	Рысь, лось, олень вапити, толсторогий баран, гризли
Степи и лесостепи (прерии)	Умеренный Субтропический	Черноземы каштановые	Злаки (бородач, типчак, бизонова трава)	Койот, вилорог, бизон
Пустыни	субтропический	неразвиты	Кактусы, агавы опунции	Змеи, птицы, черепахи, ящерицы, насекомые.





# Карта природных зон Северной Америки



- Арктические пустыни
- Тундры и лесотундры
- Области высотной поясности
- Тайга
- Смешанные и широколиств. леса
- Степи и лесостепи
- Пустыни и полупустыни
- Переменно-влажные леса
- Жестколистные вечнозеленые леса
- Саванны и редколесья