

Фонетика, фонология,
КОНТРОХА...жизнь не такая
плохая

..... не такая плохая

ФОНЕТИКА – учение о звуках речи
ФОНОЛОГИЯ – учение о звуках языка
фонемы

Акустическая и перцептивная фонетика

Акустические – объективные, их можно измерить физикой великой

Частота Гц

Сила Дцб

Спектральные характеристики

+ длительность

Перцептивные – субъективные

Высота

Громкость

Тембр

Фонетическая и фонологическая транскрипции

ФОНОЛОГИЧЕСКАЯ – косые черты //

ФОНЕТИЧЕСКАЯ – []

разные степени подробности

примерчик: сад – сядь

/sat/ – /s'at'/

[sat^h] – [sjætʃ]

(p.s. можете не заморачиваться со всякими придыханиями, за отсутствие этого снижать ничего не будут)

Аллофоны русских гласных

фонема \ слог	/а/•/а/	/и/•/и/	/ѣ/•/ы/	/у/•/у/	/о/•/о/	/е/•/э/
ударный	[а]•[а] [æ]•[а]	[и]•[и]	[ѣ]•[ы]	[у]•[у] [ʉ]•[у]	[о]•[о] [ɵ]•[о]	[э]•[э] [e]•[э]
1-ый и/или неприкрытый предударный	[e]•[ʌ]	[ɪ]•[и ^e]	[ɨ]•[ы ^ɨ]	[ʊ]•[у] [ʉ]•[у]		
прочие безударные	[ə]•[ʌ]	[ɪ]•([i̯])•[ʌ]				

ваша очередь

Дом – домá – дама

Ананас

Катастрофа

Катарсис

Апельсин

Марионетка

Выпрыгивают

Аппарат



Способ образования

- Полная (**смычные**) — /b/, /p/, /m/
- Сближение (**щелевые**) — /z/, /s/, /ʃ/
- Многократное сближение (**дрожащие**) — /r/
- Смычка, раскрывающаяся в щель (**аффрикаты**) — /t͡s/, /t͡sʰ/

Pulmonic consonants

	Bi-labial		Labio-dental		Dental		Alveolar		Post alveolar		Retro flex		Palatal		Velar		Uvular		Pharyngeal		Glottal	
Plosive	p	b					t	d			ʈ	ɖ	c	ɟ	k	g	q	ɢ			ʔ	
Nasal		m		ɱ				n				ɳ		ɲ		ŋ		ɴ				
Trill		ʙ						r										ʀ				
Tap or Flap								ɾ				ɽ										
Fricative	ɸ	β	f	v	θ	ð	s	z	ʃ	ʒ	ʂ	ʐ	ç	ʝ	x	ɣ	χ	ʁ	ħ	ʕ	h	ɦ
Lateral Fricative							ɬ	ɮ														
Approximant				ʋ				ɹ				ɻ		j		ɰ						
Lateral Approximant								l				ɭ		ʎ		ʟ						

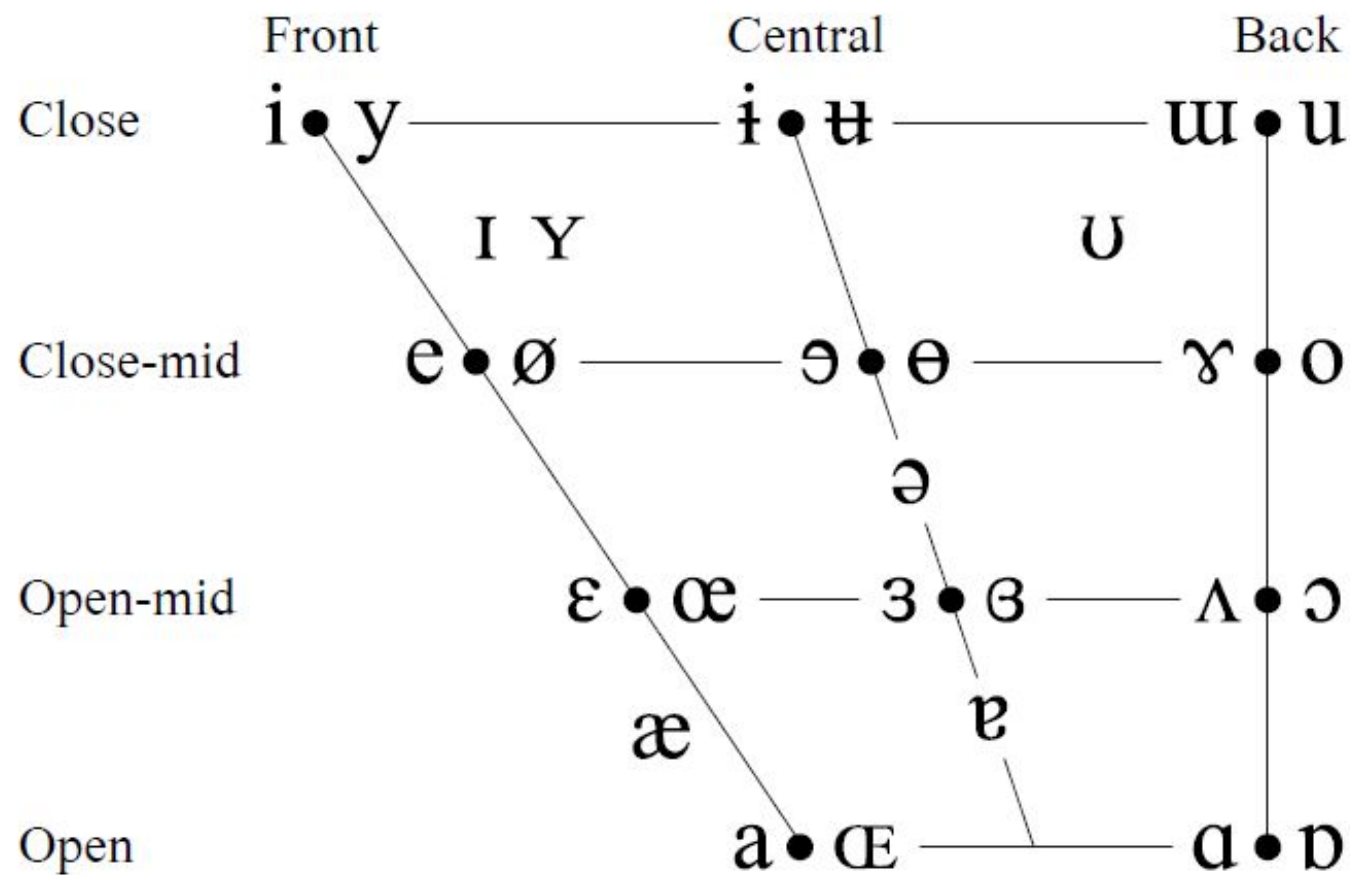
Русский консонантизм:

			губные		переднеязычные			палатальные	велярные
			губно-губные	губно-зубные	зубные	альвеолярные	постальв.		
шумные	взрывные	ТВ.	/p/ /b/		/t/ /d/				/k/ /g/
		М.	/pʲ/ /bʲ/			/tʲ/ /dʲ/			/kʲ/ /gʲ/
	аффрикаты	ТВ.				/ts/ [dʒ]			
		М.					/tɕ/ [dʒ]		
	фрикативные	ТВ.		/f/ /v/	/s/ /z/		/ɕ/ /ʒ/		/x/ [ɣ]
		М.		/fʲ/ /vʲ/	/sʲ/ /zʲ/		/ɕʲ/ (/ʒʲ/)		/xʲ/
сонорные	носовые	ТВ.	/m/	[m]	/n/				
		М.	/mʲ/			/nʲ/			
	боковые	ТВ.			/l/				
		М.				/lʲ/			
	скользящие	М.					/j/		
	дрожящие	ТВ.					/r/		
		М.			/rʲ/				

ряд

ПОДЪЁМ

VOWELS



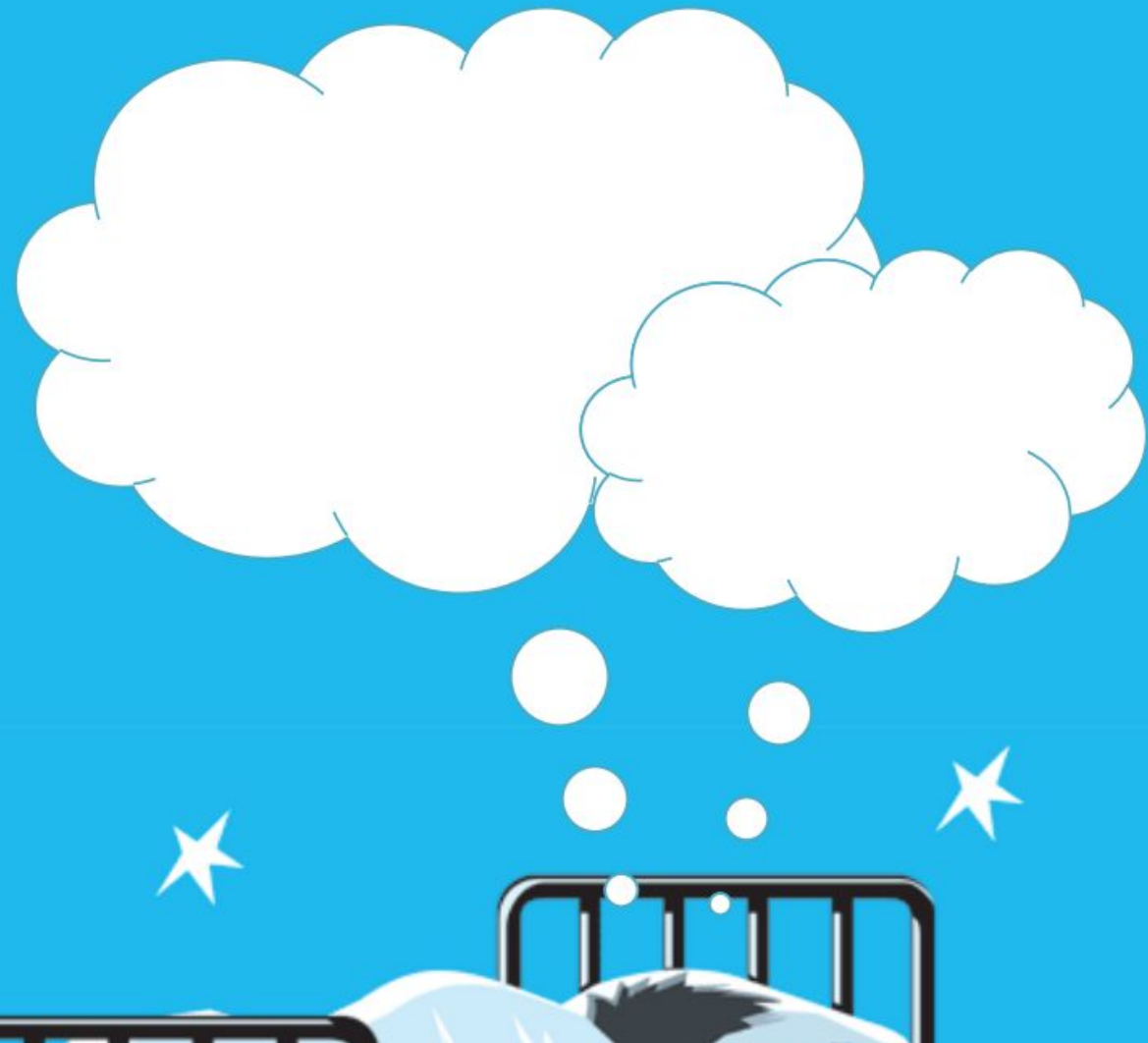
Where symbols appear in pairs, the one to the right represents a rounded vowel.

“

*Фонема
реализуется
в речи в виде
аллофонов*

Фонема vs. аллофон vs. фон

- Например, сны.
- Сонема — ?
- Аллосон — ?
- Сон — ?



**Страшно,
вырубай!**

или как

это

вообще

понять?



факультатив
ный

индивид
уальный

Аллофон

обязательный

Обязательный

- **Комбинаторный**

Важны окружающие звуки!

когда согласный находится перед огубленными

гласными. в слове **дом** мы наблюдаем аллофон фонемы /d/ → [dʷ]

то же самое можно увидеть у гласных, когда они находятся после мягких согласных !!

- **Позиционный**

Важна фонетическая позиция!

самое легкое и понятное – ударение. в слове "пороть" мы сможем найти аллофон какой фонемы? правильно: /a/ → [a]

[p], [t], [k] в позиции (поэтому позиционные аллофоны!!) абсолютного конца слова.

ПРИЗНАКИ ФОНЕМЫ

```
graph TD; A[ПРИЗНАКИ ФОНЕМЫ] --> B[ДИФФЕРЕНЦИАЛЬНЫЕ]; A --> C[ИНТЕГРАЛЬНЫЕ];
```

ДИФФЕРЕНЦИАЛЬНЫЕ

в оппозициях фонем

различие только по
одному признаку

ИНТЕГРАЛЬНЫЕ

не участвуют в
противопоставлении

Качественные типы фонемных оппозиций

- **привативные** одна из фонем обладает признаком, а другая – нет

мягкость – твердость

звонкость – глухость

- **градуальные** разная степень выраженности признака
ряд-подъем гласных

- **эквивалентные** равноправные
по месту образования