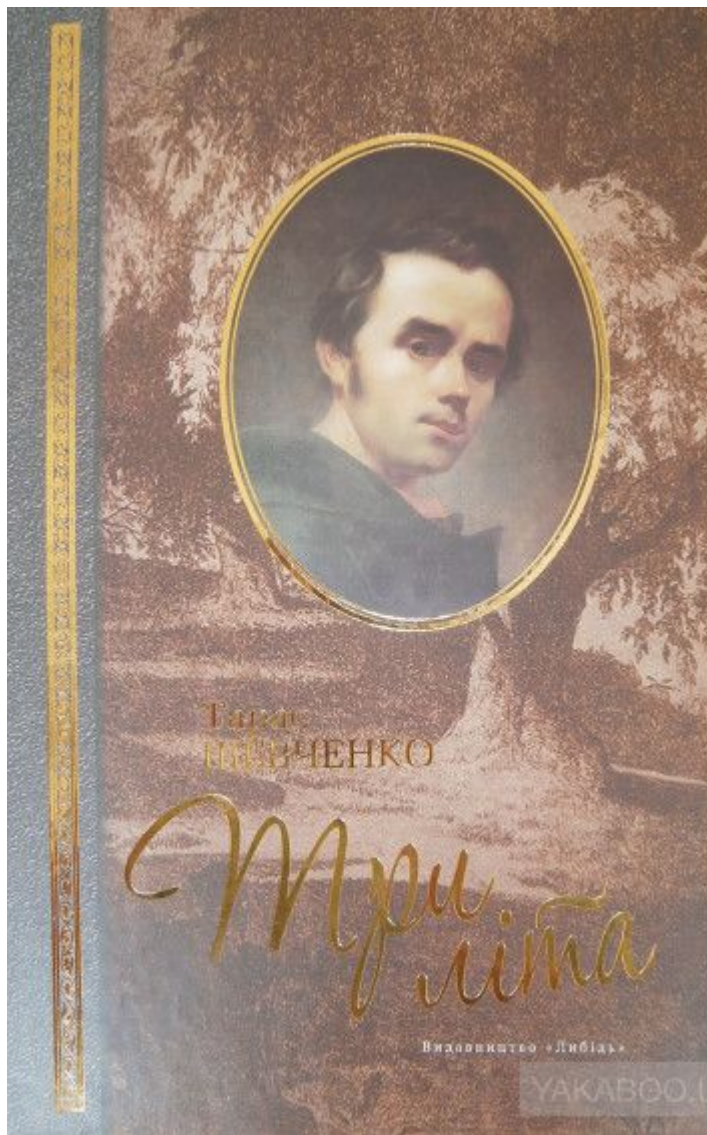


Національна
проблематика періоду
«Трьох літ». Поема
(«комедія») «Сон» і
тогочасна суспільно-
політична дійсність.
Композиційний прийом
«сну», його роль для
розширення
можливостей
поетичного зображення.
Сатиричний характер
поєми

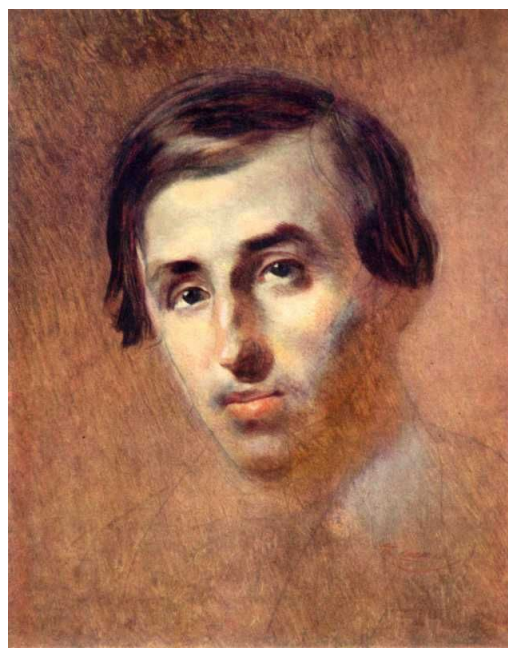


Перша подорож Україною

13 травня (25 травня)
1843 року Шевченко з
Петербурга виїхав в Україну.
Зупинився в Качанівці на
Чернігівщині в маєтку
поміщика Тарнавського.



У червні 1843 побував у Києві, де познайомився з М. Максимовичем та П. Кулішем, на Полтавщині відвідав Є. Гребінку.





Микола Рєпнін-
Волконський

У липні 1843 року у с. Ковалівці Шевченко відвідує Олексія Капніста. Обидва поїхали в місто Яготин до Миколи Рєпніна-Волконського оглянути галерею картин і на замовлення Григорія Тарновського зробити копію з портрета Миколи Рєпніна. Познайомився з Варварою Рєпніною



20 вересня (2 жовтня) 1843 року гостює в рідному
селі Кирилівці Звенигородського повіту на
Київщині в сестри та братів





84. ПОРТРЕТ М. Г. РЕПНІНА.
Олія, [Н. р. X 1843].

Протягом жовтня-грудня 1843 року перебуває в м. Яготині на Полтавщині у Рєпніних, де на замовлення Олексія Капніста виконує дві копії з портрета М. Рєпніна (оригінал намальований швейцарським художником Й. Горнунгом). Один портрет зберігається в Державному музеї Т. Г. Шевченка в Києві, другий — у Санкт-Петербурзі, в Ермітажі.



Поема «Сон» написана в
Петербурзі 1844 р. після
першої подорожі в
Україну під
безпосереднім враженням
від тогочасної дійсності.

Друга подорож Україною



Т. Г. Шевченко.
Портрет Олександра
Лук'яновича

31 березня (12 квітня) 1845 року Шевченко виїхав із Петербурга через Москву до Києва.

Протягом весни-осені 1845 року перебуває у селі Мар'їнському на Полтавщині (Миргородський повіт). Жив у поміщика О. Лук'яновича, малював портрети й краєвиди. Поет здружився з селянами, охоче з ними зустрічався.

Друга подорож Україною



Пам'ятник сестрі Т.Г.
Шевченка Катерині

У вересні гостює в родичів у
Кирилівці, відвідує сестру
Катерину у с. Зелена Діброва, був
у с. Княжому.



с. Зелена Діброва

Друга подорож Україною



Ставши співробітником Київської археографічної комісії, багато подорожував Україною, збирав фольклорні й етнографічні матеріали та змальовував історичні й архітектурні пам'ятки.





А. О. Козачковський.

У 1845 році двічі гостював у
свого приятеля лікаря
А.О. Козачковського.

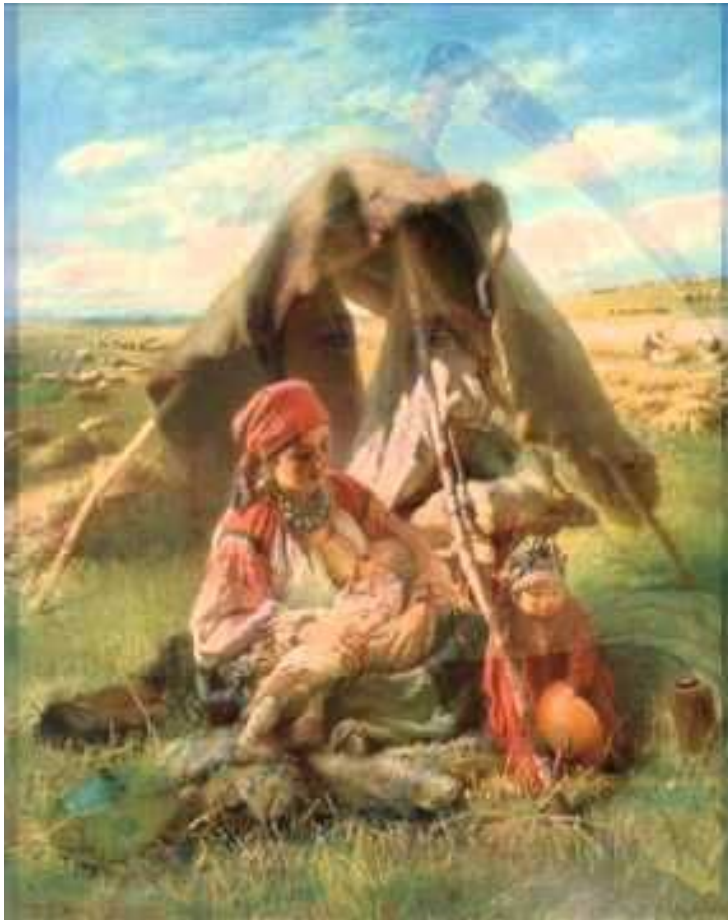




Твори, написані під час першої та другої подорожі в Україну, увійшли до альбому «Три літа» (1843 — 1845).

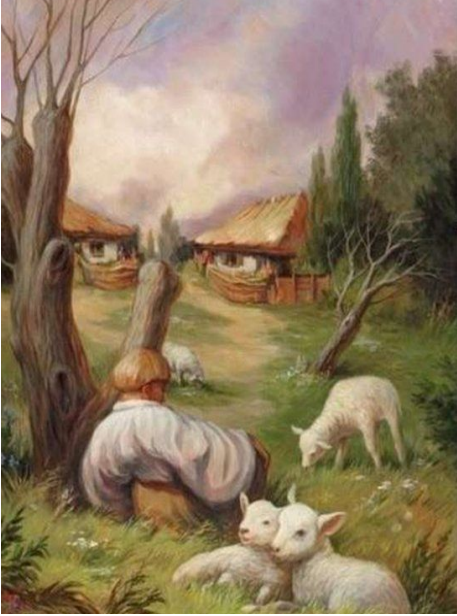


ПОЕМА «СОН»



Т. Г. Шевченко пише поему «Сон», удаючись до популярного умовного прийому «сну» ліричного героя. Гнівно- викривальне спрямування твору настільки очевидне, що не могло пройти непоміченим. Ось чому поема «Сон» стала найтяжчим звинуваченням митця при арешті та винесенні вироку. Цар Микола I (Микола Павлович Романов) не пробачив поету образи до кінця свого життя.

Установіть послідовність подій



3 *Сибірські нетрі.*

7 *Вранішня столиця.*

1 *Пролог.*

8 *Другий прийом у палатах.*

6 *Видіння над Невою.*

5 *Прийом у царських палатах.*

4 *Самодержавний Петербург.*

2 *Покріпачена Україна.*

Чому автор використовує КОМПОЗИЦІЙНИЙ ПРИЙОМ СНУ?

Прийом сну



...дає можливість одночасно зобразити різні місцевості безкрайньої імперії;



...відтворює тодішню дійсність у багатьох її виявах;



...дозволяє зазирнути в історичне минуле;

...відображає реальність у фантастичних формах;

...дає змогу зобразити моральне звиродніння суспільства;

Яке авторське ставлення до царя, цариці, панства? У чому воно виявляється?



Сатиричні портрети найбільших вельмож імперії переростають у карикатури.

Поет не приховує свого ставлення до влади, зневажає її за аморальність, байдужість до народу, жорстокість.

Гостро висміює царську сваволю й рабську покірність народу.

ПОЕМА «СОН»

РІД

ЖАНР

ТЕМА

Побачила світ у «Кобзарі»
(1860, 1907 – повністю).

ІДЕЯ

Епіграф

ПОЕМА «СОН»

РІД: ліро-епос.

ЖАНР: сатирична поема
(політична сатира).

ТЕМА: зображення
неймовірних
страждань трудящих і
«райського життя» панів,
показ свавілля та морального
виродження панівних
класів, продажності
чиновництва.

Побачила світ у «Кобзарі»
(1860, 1907 – повністю).

ІДЕЯ: засудження
самодержавства та кріпосництва
Російської імперії,
вірнопідданства й аморальності
земляків-перевертнів.

Епіграф: «Дух істини, що Його світ прийняти не може, бо не
бачить Його і не знає Його» (Біблія).

Особливості композиції

Складається зі вступу й трьох частин:

- ❑ політ над Україною (картини закріпаченої України на тлі розкішної природи),
- ❑ Сибіром (каторжні роботи засланих декабристів) ;
- ❑ перебування ліричного героя в Петербурзі (палац царя, сцена «генерального мордобиття», роздуми біля пам'ятника Петру I).

ЛІРИЧНИЙ ГЕРОЙ

Образ оповідача гранично наближений до автора і є речником його думок.

Він «маска» автора і одночасно самотійний образ.

Вдає з себе то підпитого, то жонатого гульвісу, то провінційного простака, то інтелігента – демократа, то палкого борця, то «людину з народу».

Оповідач закликає прокинутися від духовної сплячки, перестати шукати «раю» на тім світі, будить почуття гідності, проголошує рівність людей.

Заповніть комірки таблиць лаконічними характеристиками образів поеми відповідно до авторового умовного поділу їх за картинами сну

УКРАЇНА

Український народ

Природа як тло

Сова



Заповніть комірки таблиць лаконічними характеристиками образів поеми відповідно до авторового умовного поділу їх за картинами сну

УКРАЇНА

Український народ

Із каліки знімають латану свитину; під тинном опухла дитина помирає з голоду, а мати в цей час жне на панщині пшеницю; у вдови забирають єдиного сина до війська; від покритки відцуралися батьки.

Природа як тло

Чарівний пейзаж природи (опис літнього ранку).

Сова

Мудра нічна птаха; провідник у потойбіччя; бачить, як і поет, коли «всі сплять».

Заповніть комірки таблиць лаконічними характеристиками образів поеми відповідно до авторового умовного поділу їх за картинами сну

СИБІР

Карні
злочинці

«Цар волі»

Природа як
тло



Заповніть комірки таблиць лаконічними характеристиками образів поеми відповідно до авторового умовного поділу їх за картинами сну

СИБІР

Карні
злочинці

Засуджені за вбивство, пограбування.

«Цар волі»

Борець із самодержавством, що плекає в серці волелюбні думи. Цим він подібний до Ісуса Христа- провісника Слова правди й «Царя всесвітнього», перед яким Шевченко все життя схилявся як перед Боголюдиною.

Природа як
тло

Зимовий пейзаж Сибіру- пустині вічного холоду.

Заповніть комірки таблиць лаконічними характеристиками образів поеми відповідно до авторового умовного поділу їх за картинами сну

ПЕТЕРБУРГ

Цар

Цариця

«Землячок»

Генерали,
канцелярист
и

Петро I,
Катерина II

Наказний
гетьман



ПЕТЕРБУРГ

Цар

В уявленнях підданих він є великий страшний ведмідь; в уявленні людини, яка прозріла, він без владних атрибутів (війська, бюрократів, підлабузників) маленьке нікчемне кошеня.

Цариця

В уявленнях підданих є красунею, матір'ю народу, а насправді- «небога, мов опеньок засушений», «мов та чапля меж птахами».

«Землячок»

Українці , що втратили національну ідентичність і совість, ладні продати батька-матір.

ПЕТЕРБУРГ

Генерали,
канцеляристи

Слуги, що тримають царат.

Петро I,
Катерина II

Російські імператори, губителі України.

Наказний
гетьман

Павло Полуботок, якого Петро I
замордував «голодом у кайданах».

Образи – СИМВОЛИ

- ❑ сова– (у поемі) кара кривдникам за моральне зло, жорстокість і розпусту;
- ❑ цар волі – узагальнений образ борців, носіїв провідних ідей;
- ❑ ведмідь- символ грубої сили, невігластва;
- ❑ цапля- бундючності;
- ❑ кошеня- безпомічність, безпорадність
- ❑ рожеві квіти – безсмертні ідеї декабристів;
- ❑ білі птахи -душі померлих на будівництві (білий птах- символ Нового Заповіту, уособлення Святого Духа, а одна з пташок символізує Павла Полуботка, який разом із козаками будував Петербург)
- ❑ наскрізний образ раю, тобто пошуки місця, де людина почуватиме себе вільною.

І. Франко назвав поему сміливим
маніфестом слова проти темного
царства.