

Муниципальное бюджетное общеобразовательное
учреждение «Айская СОШ»

ПРОЕКТ ПО МУЗЫКЕ НА ТЕМУ: «АНИМЕ»

Работу выполнила:
Ученица 5 «а» класса
Зырянова П. А.
Учитель: Калачикова И. А.

с. Ая,
2022

г.

Цель: Цель заключается в том, чтобы узнать что такое аниме, его особенности.

Задачи:

- ▣ Что такое аниме.
- ▣ Какие жанры существуют для людей разных возрастов.
- ▣ В каком формате выходят.
- ▣ Узнать причины возникновения аниме.
- ▣ Узнать почему аниме популярно.

Цель: Цель заключается в том, чтобы узнать что такое аниме, его особенности.

Актуальность: Я выбрала именно эту тему, потому что она очень интересна и познавательна, ведь аниме становится популярнее как среди подростков, так и среди взрослых.

Задачи:

1. Что такое аниме.
2. Какие жанры существуют для людей разных возрастов.
3. В каком формате выходят.
4. Узнать причины возникновения аниме.
5. Узнать почему аниме популярно.

ВВЕДЕНИЕ

Каждый слышал что-то про аниме, но не каждый знает что это. Интересно что это, когда появилось, и популярно ли это?

Термин «аниме» (anime) возник потому, что японцам сложно произносить западное слово «анимация». Они заменили его на удобное для произношения «аниме», которое вошло во все языки мира. В переводе же с японского оно означает любую анимацию. Но что это, и как влияет на нашу жизнь?

1.АНИМЕ

1.1.АНИМЕ-КУЛЬТУРА ЯПОНИИ: ЧТО ЭТО ТАКОЕ?

Аниме — большой пласт японской культуры. Если во всем мире анимационные фильмы и сериалы снимают, как правило, по мотивам игровых фильмов, то в Японии аниме является первичным жанром, который влияет на остальные. По мотивам аниме снимаются фильмы, клипы, проводятся тематические вечеринки.

Каждый персонаж аниме имеет дату рождения и группу крови, что позволяет японцам судить об их характере. Создатели при прорисовке персонажей придерживаются определенной цветовой эстетики. Для японцев цвет глаз, волос и одежды героя — послание, рассказывающее о том, кто он и как относится к ситуации.

Так, например, *белый* передает божественность происхождения и одновременно считается цветом смерти. Поэтому отрицательные персонажи всегда изображены с седыми волосами и в белой одежде. Также белый — символ для обозначения суперспособностей и принадлежности героя к



Черный для японцев означает радость и благородство. Он изображает спокойствие персонажа, сдержанность, гибкость ума и решительность. Поэтому большинство положительных персонажей изображены брюнетами.

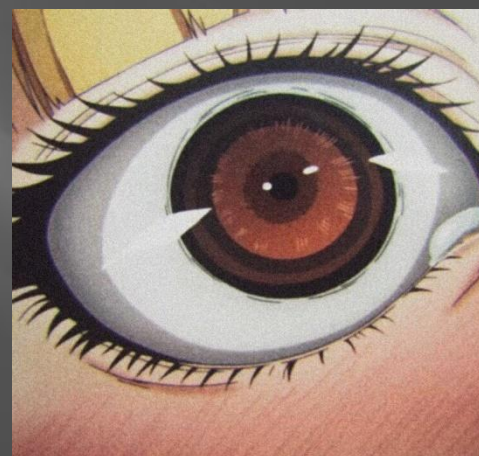
Желтый — цвет богини Аматаэрасу. Его используют для изображения нестандартных персонажей, которые выделяются на общем фоне.

Красный символизирует знатное происхождение героя. Поэтому большинство магов и героев, которые вызывают восхищение, изображены с красными волосами.



Глаза в эстетике аниме также имеют особое значение.

Они означают готовность героя воспринимать и созерцать новое. По цвету, форме, а также степени открытости зритель судит о характере и возрасте героя. Детей и подростков мультики аниме изображают, как правило, с блестящими большими и открытыми глазами. А вот у злодеев всегда узкие прищуренные глаза.



Особое значение в культуре аниме играет *музыка*. Она создает тон каждой сцены. Поэтому для того, чтобы получить качественное звуковое сопровождение, авторы привлекают известных поп-исполнителей или популярные группы. Даже сэйю — люди, которые озвучивают аниме, это в основном эстрадные исполнители.

Производством аниме занимаются более 400 японских студий. Фильмы ориентируются на разную аудиторию. Так, например, выделяют:



1. Аниме, созданные для детей до 12 лет.

Их называют *кодмо*. Это фильмы развлекательного характера, которые по сюжету мало отличаются от американских или европейских аналогов.

2. Для мальчиков в возрасте 12—16 лет существует жанр сёнен.

Это аниме с динамичным сюжетом, в котором присутствует юмор. Как правило, подобные фильмы рассказывают о соперничестве и мужской дружбе. Персонажи женского пола в них изображены красивыми и с отчетливо проявляющимися половыми признаками.

3. На девочек 12—16 лет рассчитаны сёдзё.

Это фильмы, рассказывающие о любовных отношениях с красивыми мужскими персонажами. Героини таких фильмов часто наделены магическими способностями.



4. Мужчинам в возрасте 18–40 лет адресованы сэйнэн.

Это фильмы мрачные и реалистичные, аниме с элементами эротики.

5. Для женской аудитории снимают дзёсэй.

Так называют жанр картин, которые рассказывают о повседневной жизни японских женщин и акцентированы на любовные отношения.



По направлениям и сюжету выделяют:

Меха — фильмы, рассказывающие о гигантских роботах.

Киберпанк — картины, изображающие мрачное будущее.

Стимпанк — аниме, которые повествуют о параллельных вселенных.

Фэнтези, рассказывающие о мирах, где технологии сочетаются с культурой владения мечом.

Научная фантастика и космическая опера, которые рассказывают о путешествиях в космос и контактах с внеземными цивилизациями.

Апокалиптику, рассказывающую о конце времен.

Хентай — аниме эротического содержания.

Самые популярные аниме выходят в различных форматах:

Телесериал — короткие серии протяженностью до 20 минут, созданные для эфиров телевизионных каналов. Состоят из 12–13 серий, которые показывают раз в неделю.

Анимация, предназначенная для распространения на цифровых носителях (OVA — Original Video Animation). Серии длительностью до 20 минут, которые выпущены как специальное издание после телевизионной трансляции или как отдельное издание, никогда не бывавшее в эфире.

Фильм — картина длительностью от 60 до 90 минут, созданная для показа в кинозалах.

Интернет-сериал (ONA — Original Network Animation) короткие серии до 10–12 минут, снятые специально для распространения в Сети.

Среди любителей аниме выделяют следующие группы:
Пассивные зрители, смотрящие аниме по телевидению или в интернете.
Косплейеры — люди, которые разыгрывают сцены из аниме, носят одежду известных персонажей.
Камеко — фанаты, фотографирующие косплейеров.
Магаки — любители, рисующие собственные манги.
Откаку — коллекционеры всего, что связано с аниме-культурой.



Косплейеры



Камеко



Макаги



Откаку



1.2. АНИМЕ-КУЛЬТУРА: ПРИЧИНЫ ВОЗНИКНОВЕНИЯ

Причины возникновения аниме-культуры специалисты связывают с феноменом японской массовой культуры, которой посвящено более 200 монографий. Курсы по ее изучению открыты в 50 ведущих университетах мира.

Удивительно, но одной из причин возникновения аниме-культуры в Японии специалисты считают американизацию. Тотальное проникновение американской культуры и образа жизни в страну восходящего солнца имело неожиданное последствие. Японская культура умеет принимать только то, что соответствует традициям. Более того, японцы приспособливают под собственные нужды все, что им интересно в чужой культуре. Так, в Японии на основе американских анимационных фильмов и комиксов стали развиваться новые жанры.

Американизация способствовала увеличению интереса к национальным традициям. Японцы обнаружили, что в их культуре манга — это аналог американских комиксов. На ее основе стали развивать собственные анимационные фильмы.

В основе японского национального менталитета лежит групповое сознание. Оно способствовало появлению массового увлечения собственным культурным продуктом, основанном на традициях.

Причинами быстрого распространения и популярности аниме-культуры в Японии специалисты считают:

Близость сюжетов и персонажей к повседневной жизни.

Аниме-эмоции такие же, как и в реальности. Герои аниме наделены теми же пороками и слабостями, что и обычные люди. Более того, они не скрывают своих тайных помыслов, что импонирует японской публике.

В аниме поднимаются стандартные темы, описывающие борьбу с обстоятельствами и человеческие отношения.

Склонность японского менталитета к позитивизму и наивной романтике способствовала тому, что темы аниме были понятны каждому, а стремление героев к благородству и самопожертвованию ради высшей цели находило отклик у простых японцев.

Благодаря глобализации, начавшейся в 1990-х, культура аниме вышла за пределы Японии и стала популярной во всем мире. Этому способствовали следующие обстоятельства:

1. Стилистика аниме, напоминающая граффити, понятна для молодежи и надолго остается в памяти.
2. Ориентация аниме на конкретную возрастную и гендерную группу способствовала пониманию эстетики и сюжетов аналогичными категориями людей за пределами Японии.
3. Японское правительство сделало аниме одной из статей национального экспорта. При Министерстве иностранных дел создан Японский фонд, отвечающий за распространение японской культуры в мире.
4. Эстетика дзен-буддизма с его созерцательной основой и стремлением показать жизнь простых людей через призму мифов и народной философии оказалась понятной зрителям многих стран.

Аниме-культура Японии: история

История аниме в Японии *начинается с жанра манги*. Что такое манга?

Термин придумал художник Кацусики Хокусай в начале XIX века. Так он назвал свою книгу черно-белых эскизов. Со временем название распространилось на все рисунки тушью.

Историки считают, что корни манги уходят в XII век. Тогда некий буддийский монах Тоба нарисовал картинки о послушниках, нарушивших устав монастыря.

До XIX века у рисованных историй не было ни единой эстетики, ни названия. После открытия границ Японии в страну попадают американские комиксы. На их основе японцы и разрабатывают эстетику манги.

Как и комиксы, манга печатаются в газетах и журналах из выпуска в выпуск, подобно сериалам. С первой половины XX века манга использовалась для военной пропаганды.

В начале XX века в Японию приходит искусство анимации, которое, соединившись с мангой, создало уникальную культуру аниме. К первым годам XX столетия относят появление «Кацудо сясин» — первого известного анимационного изображения мальчика, рисующего иероглифы. Первые десятилетия XX века японские аниматоры использовали народный фольклор как основу для сюжетов.

В предвоенный период в Японии появляются анимационные фильмы юмористического характера, напоминающие западные сюжеты. С 1930-х фильмы создаются с целью пропаганды. В 1943 году в стране появился

В первые послевоенные годы в Японии наблюдалось засилье американской анимации, но уже со второй половины 1950-х появляются собственные студии, которые снимают кинокомиксы, получившие название манга-эйга.

С середины 1970-х годов для обозначения анимационных историй в Японии используют термин «аниме». Появляются аниме-сериалы различных жанров.

Золотым веком развития японского аниме специалисты считают 1980-е годы. Жанр становится популярным среди молодежной аудитории, появляются крупнобюджетные картины, и зарождается аниме-культура. В этот же время японские фильмы выходят на мировой рынок и становятся популярными.

После небольшого кризиса популярности в 1990-х годах в новом тысячелетии наблюдается бурный рост культуры аниме, которая выходит в интернет. Увеличивается аудитория фанатов, и появляются новые жанры.

Заключение

Аниме-культура зародилась в Японии, но быстро приобрела поклонников во всем мире благодаря понятной эстетике и простым эмоциональным историям. Сегодня она значительная часть мировой массовой культуры. Его смотрят дети и взрослые, неважно какой возраст. Оно интересно, познавательно, смотря какой жанр, и может нас чему-то научить, так как в нём отражены истории персонажей, которым мы можем посочувствовать или осудить.

**Список использованных
источников:**

1.

<https://что-такое.net/что-такое-манга/>

2.

<https://ru.wikipedia.org/wiki/Аниме>

3.

<https://dic.academic.ru/dic.nsf/ruwiki/5105>

4.

<https://www.nur.kz/leisure/interesting-facts/1769990-что-такое-anime-kult>