

# ВОПРОСЫ С ОТВЕТАМИ И БЕЗ

Hand made (ручки – «чистые» и не шаловливые)

Зачем «нужна головная боль»

Как (техника получения)

И снова как (в путь-дорогу)

Что это такое (жизнь)

Почему если «нет», то на «нет» ничего и не будет

И что будет, когда будет ещё и ещё больше

# НАЧАЛО-НАЧАЛА

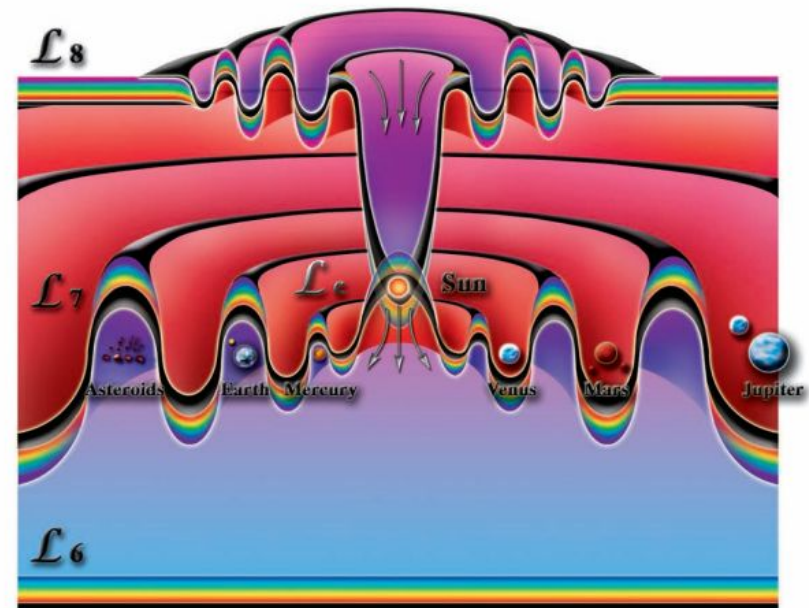


## Начало начала

Именно в ночь на 25 октября воплощен важный шаг воссоздания Землѐй части своих прежних управляющих возможностей **по формированию и управлению на более высоком уровне процессами истинного бытия энергий и удержания своего планетарного внутреннего энергетического баланса в состоянии гармонии с окружающим естеством** звѐздной Системы (Солнечной) и нашей галактики. Для людей (особенно тех, кто интегрируется в будущее) происходят процессы воссоздания Разуменного ориентирования их цивилизационного развития. Состояния и элементы энергий, которые в настоящее время подвержены коррекции по своим физическим параметрам – вниманию внимающих.

## Начало с конца

В настоящее время происходит многоуровневый процесс информационно-управляющих коррекций, ориентированных на воссоздание прежнего ранее обретѐнного Землѐй состояния Разуменного ориентирования в своём процессе Цивилизационного развития.



## В конец начала

Звезды, допущенные к прямому участию в формировании живого вещества и Попечительского сопровождения. Доп. защитная функция

# ЦЕННОСТЬ ГАЛАКТИКИ И ЗЕМЛИ

Галактики делятся на условно «мужские» и «женские» типы по своему функциональному наделению. Наша обладает третьим достаточно редким типом функционального наделения, связанного с обладанием функций попечительского «обучающего и контрольного» характера за бытием какого-то количества иных одиночных галактик.

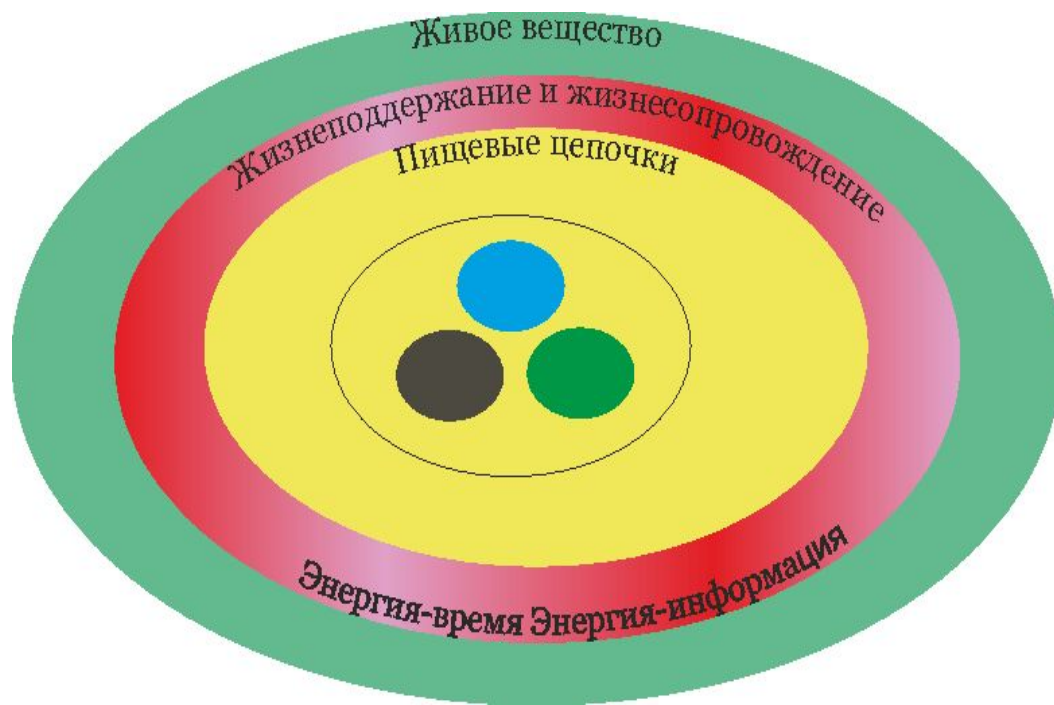
Земля - штучный Галактический  
«товар»

Способность  
накапливать  
и генерировать  
энергию-информацию

Способность  
«доставлять» её

Соборное защитное  
магнитное поле  
Пирамиды Антарктиды

Особенности состояния – наличие «живой  
материи», Разума



Обеспечить условия жизнеподдержания и жизнеспровождения

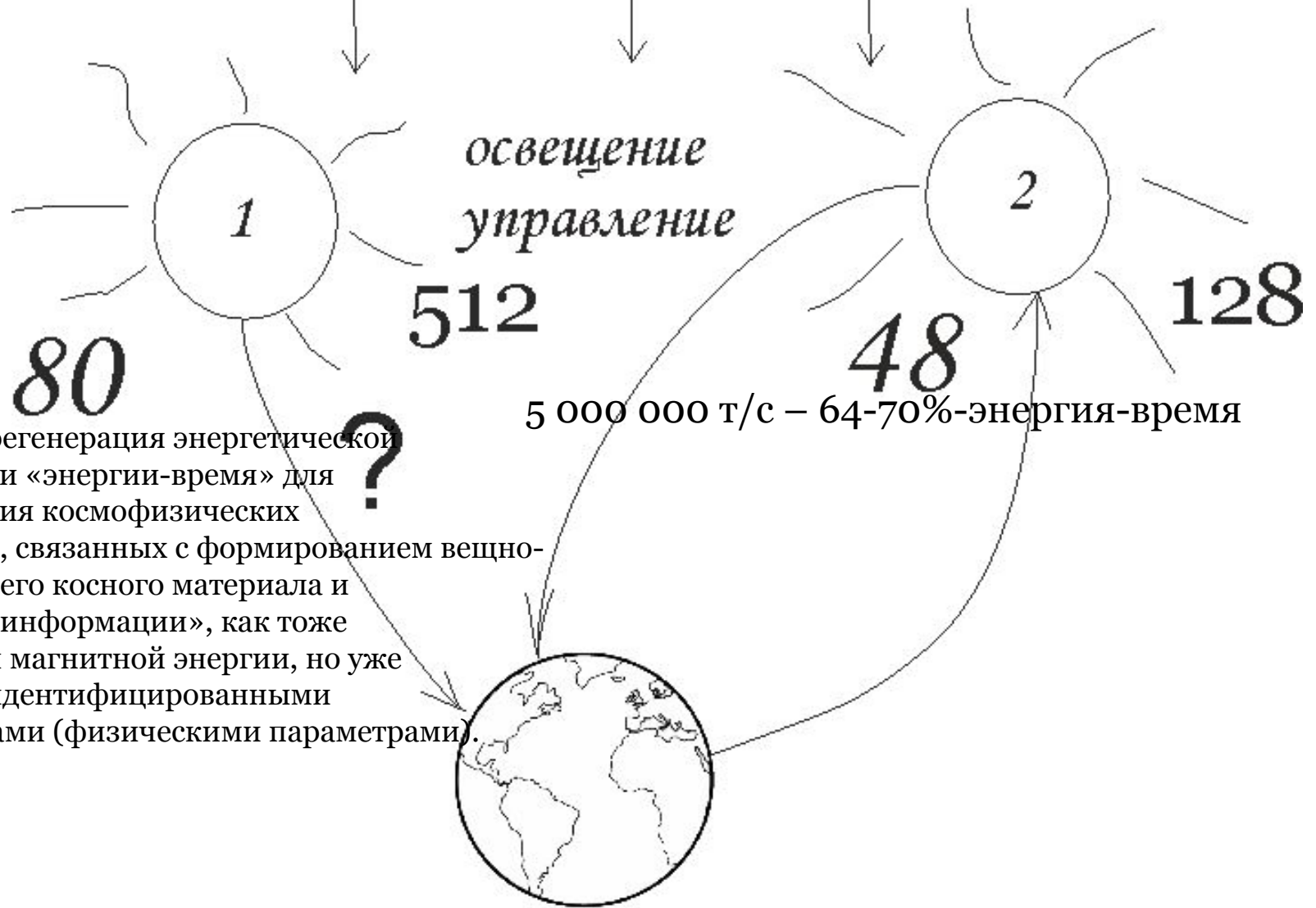
- организовать управляемость процессами автотрофного и гетеротрофного взаимодействия, гармонией живого вещества во всём его великом и не случайном разнообразии, обеспечивая процессы формирующего производства и реформирования структуры минералов из косного вещества в состояния организованной «пищевой цепочки» для обеспечения комплексного биологического бытия живого вещества с обязательным соучастием гетеротрофного бытия всей флоры, какие бы образы и виды она ни обретала;
- организовать процесс программного Разумного цивилизационного совершенствования не только Человека, а всей цивилизационно развивающейся модели
- и многое другое.

Гравитационное управляющее состояние «энергии-информации», как отдельно выраженной энергетической субстанции материи магнитной энергии, функционально всеми своими особенными параметрами и ориентировано на:

- управляющее участие в космофизических процессах, связанных с формированием живого вещества;
- программно формирующие процессы комплексного энергоинформационного сопровождения цивилизационно развивающегося бытия живого вещества;
- на непосредственное участие в формировании Систем управления и контроля за состоянием и работой планетарных Комплексов жизнесопровождения и управления через них всеми состояниями сформированных условий жизнесопровождения.

Управление процессами Разумного ориентирования в цивилизационном развитии возможностей Мозга людей, программного информационного сопровождения по исполнительскому участию людей.

*энергоинформационное сопровождение  
в пределах попятительской удалённости*



Приём и регенерация энергетической субстанции «энергии-время» для воплощения космофизических процессов, связанных с формированием вещно-образующего косного материала и «энергии-информации», как тоже носителей магнитной энергии, но уже с иными идентифицированными параметрами (физическими параметрами).

# СОДЕРЖАТЕЛЬНОСТЬ ПОЗНАНИЯ НОВОГО

- реальное модельное представление всех процессов конструктивного цивилизационного совершенствования форм и деталей их поэтапного развивающегося воплощения;
- проявление элементов Сознания в обретении истины относительно понятий об энергии, как энергетической субстанции;
- понимания и восприятия видов материи энергии;
- проявлении ясного модельного осознания сложнейших процессов природного естества на всех уровнях мерной масштабности через энергию-время, энергию-информацию и их управляемое гармоничное взаимодействие в условиях ненаблюдаемого восприятия процессов вне материализма прошлого;
- понимания сути по воплощению космофизических процессов формирования различных видов вещества (косного и живого) и осознания сущности управления взаимодействием постоянно формирующихся вещных тел через энергетические программные процессы гравитационного управления этим поведением (соборным потенциалом) на всех возможных уровнях мерной масштабности (от не материального пред-атомарного до уровня всей вещной Вселенной).
- с помощью чего и каким образом осуществляется сам физический процесс управления гравитационным сопровождением при том же формировании схем соединения нейронов Мозга в кратковременные или продолжительные моменты контактных состояний нашего Мозга, когда осуществляется непосредственно космофизический процесс приёма и расшифровки внешне приходящей «энергии-информации», в какой бы форме и с какой бы минимальной плотностью приходящего потока это не происходило;
- как далее воплощается управляемое её распределение, вторичное наведение материй энергии, изменение характера неслучайного поведения материи электрической и магнитной энергий в сформировавшихся или вновь временно формирующихся схемах соединения нейронов и т.д.;

- не являясь некой шаблонно-содержащей энергетической субстанцией, каким образом «энергия-информация» генерирует в соборных схемах нейронов Мозга сложнейшие голографические контурные формы каких-то представляемых нами тел в потребной для их восприятия конструкции и предоставляет сценарий их взаимодействия (происходящий одновременно в прошлом, настоящем и будущем), не ограничивая себя вообще предельностью в технических возможностях (с позиций физики) минимаксными масштабами мерности при взаимодействии всего происходящего в окружающей действительности;

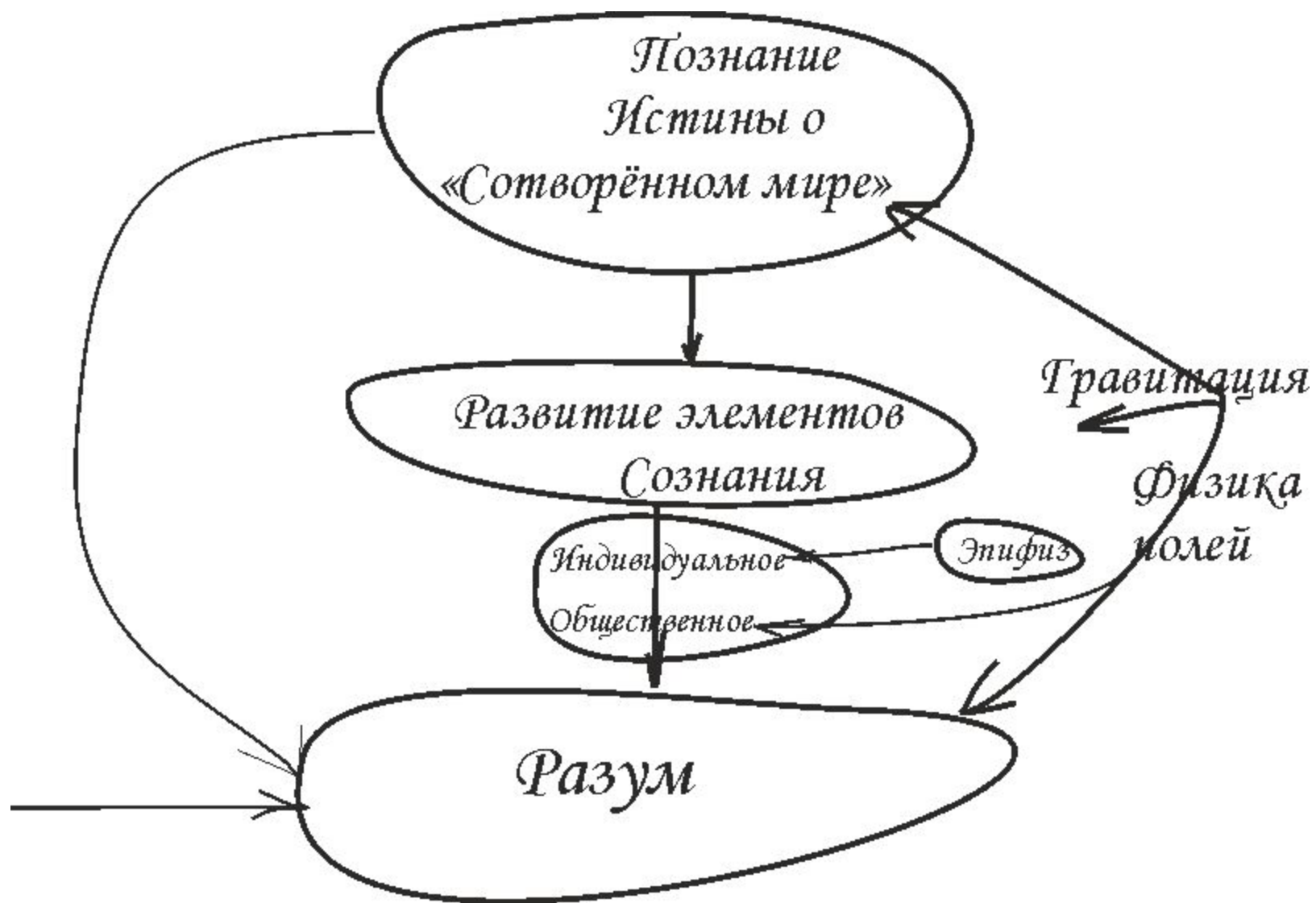
- как мы можем себе представлять всё то, что мы с помощью своих же ощущений технически контактно не воспринимали, не воспринимаем и никогда физически воспринять не сможем вследствие ограниченных возможностей наших материальных мерных ощущений;

- как мы строим логические модели наших безошибочных суждений, которые в последствие нами же косвенно и подтверждаются, уверенно и обоснованно опираясь на то, с чем ранее мы вообще не сталкивались, не имели никакого экспериментального опыта и, самое главное, сами же осознаём, что такового опыта нам в ближайшие тысячелетия не обрести вообще, поскольку часть таковых суждений именно бытия людей не может касаться ни коим образом вообще (не их это уровень) такого уровня бытия энергий Вселенной;

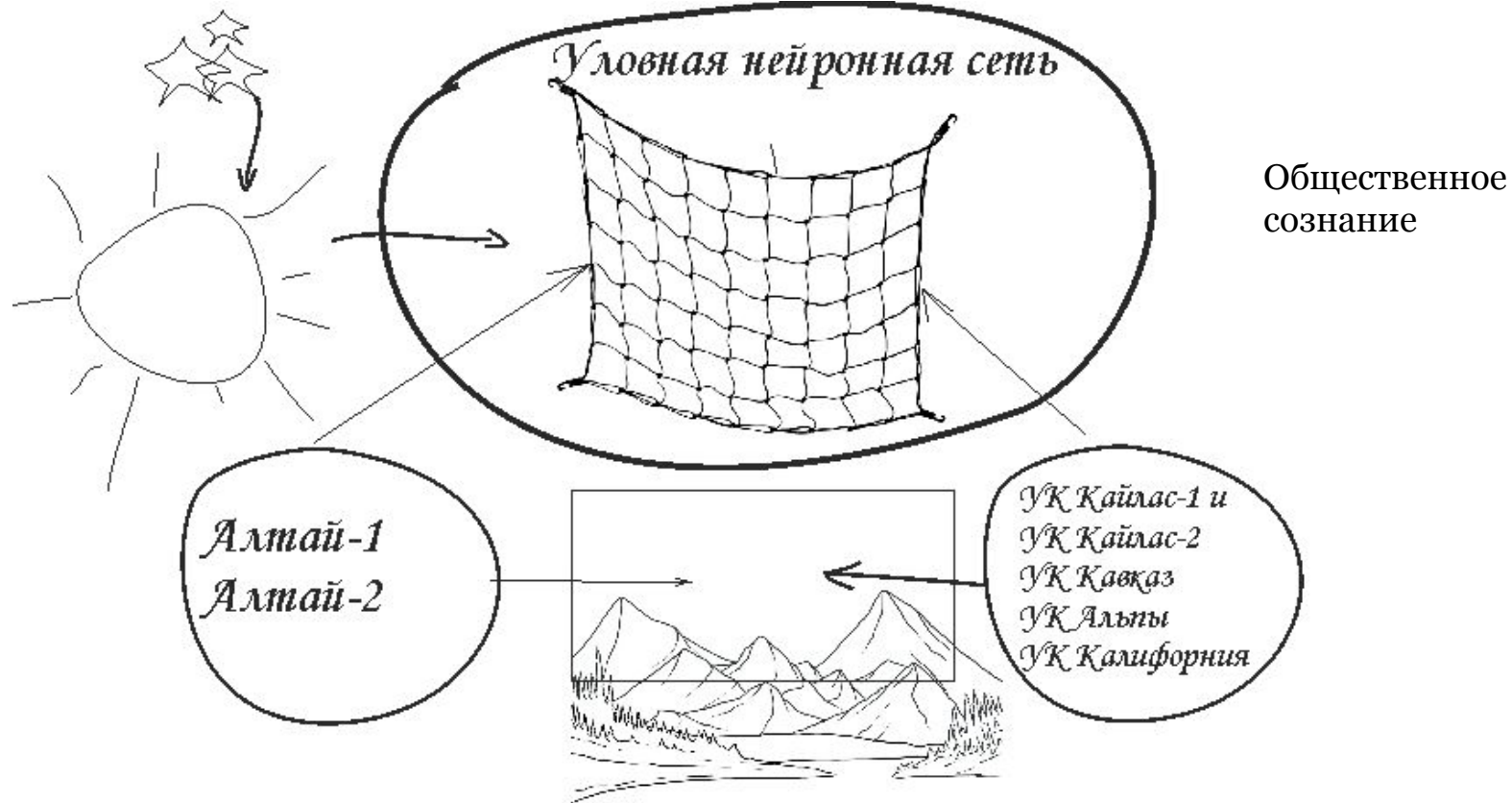
- каким образом нам предоставляется таковой уровень познания, «невозможный для нашего самостоятельного исследовательского состояния и допущений по уровню нашего возможного познания»;

- почему именно в нужный событийный момент или безошибочный временной такт какого-то конкретного происходящего фрагмента из воплощаемого хронопроцесса независимого природного бытия предоставляется нам необходимая, достаточная и безошибочная «энергия-информация», воспринимаемая временно собранной схемой из нейронов нашего мозга, которая в состоянии обеспечить представление общей модели чего-либо, умеет каким-то образом своевременно отразиться в наших ощущениях, да ещё и в таком сложном, но понятном нам, что мы можем всё это реально воспринимать в качестве элементов своего Сознания, т.е. как бы регистрировать и сохранять, как сформированный информационный элемент в себе?





Сознание имеет гравитационную основу вообще, а формирование его элементов обустроено на базисе физики полей. Типовые образы формируются простыми или сложными элементами Сознания людей, представляемые через схемы соединения нейронов Мозга людей постоянного характера. Непременный «участник» в формировании элементов Сознания – речь. Материальная основа – физика полей – космофизического процесса формирования ассоциированных схем связи нейронов Мозга для их последующего взаимодействия, возможном при управляющем воздействии процессов гравитационного характера.



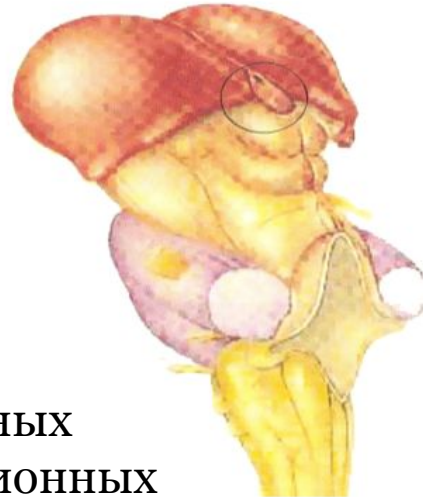
*Лучше гор может быть... только их отсутствие - такого скопления горных массивов на Мидгард-земле не было. Зеркала не единственные средства обеспечения сопровождения.*

**Пресная вода, например, или слои**

**атмосферы**

Гравитация это многоуровневый программный процесс, в котором «энергия-информация» играет роль управляющего стимулятора и содержателя информации о конечной форме построения чего-либо в конкретный Конструкт совершенной формы или моделей действий, который необходимо обрести и добиться с помощью гравитации и организации взаимодействия вещных тел друг с другом под её влиянием во всём «материальном» диапазоне мерной масштабности от пред-атомарного до планетарного уровня отдельно в лоно каждой звёздной Системы.

## ЭПИФИЗ



Индивидуальное  
сознание

Один из регулирующих активных центров управления гравитационных состояний Мозга Человека. Более функционален ночью.

Первичный и вторичный потоки материи магнитных энергий разных параметров, как основа, и наведённый поток материи электрической энергии, не противоречащих собою и своим проявлением друг другу

С позиций космофизического процесса взаимодействия тел в сфере живого вещества во всей Вселенной «жизнь» - процесс живого вещества бытия, яко живого Сущегона клеточном уровне и уровне простых, сложных и мега-

сложных соборных организмов из них, как совершенствующаяся гармония межклеточного взаимодействия под управляющим влиянием гравитационного характера со стороны «энергии-информации» и «энергии-время», как энергетических субстанций.

По степени организующего совершенства вся иерархия «Жизни» живого вещества предусматривает три уровня: одноклеточная; многоклеточная без мозговой формы влияющего управления; и многоклеточная с мозговой формой регулирующего управления и контроля состояний бытия. Последний уровень представлен двумя путями ориентирования: Разуменного ориентирования и Неразуменного ориентирования. Каждый уровень указанной иерархии в свою очередь предусматривает подуровни мерной масштабности. Не эти ли – отражение содержания?



Заслуженных обоснованных причин крайней необходимости в естественном и необратимом сохранении и заботе о людях со стороны попечительского обустройства всего развивающегося бытия самой Земли **СЕГОДНЯ НЕТ!!!** Созидать, а не разрушать и воровать - внешняя удалённая досягаемость полей нашей планеты (ПОПЕЧИТЕЛЬСТВО) существенным образом зависит от массы этих полей.

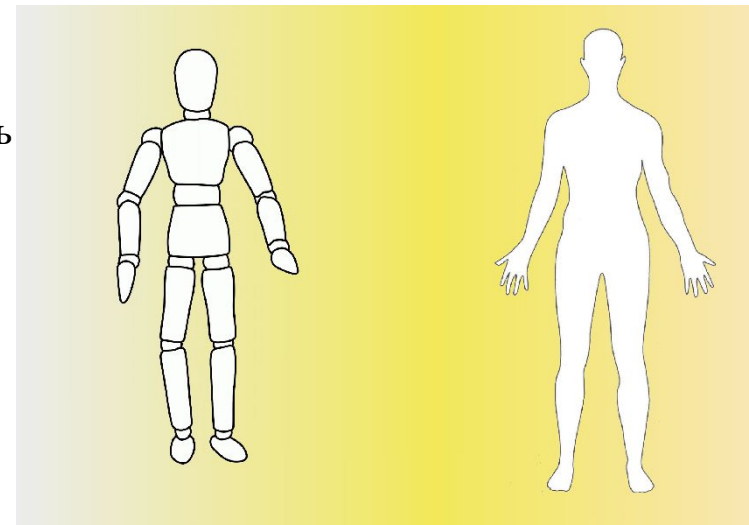
«Энергия-информация», количественно выражаемая своим объёмом и поведением, ограничена технологической возможностью её генерации со стороны Управляющих генерирующих объектов Солнца, не является безпредельной и неуправляемой величиной энергетической субстанции в этом тонком космофизическом процессе своего управляемого обряжения.

Объём генерируемой «энергии-информации» нашей звездой начинает приходить в свою реальную управляемую количественную «норму», которая гарантированно может и будет обеспечивать жизнеспровождение примерно 1,2 млрд. индивидов на Земле.

**ПРОТО-ЧЕЛОВЕЧЕСТВО ЗОЛОТОЙ МИЛЛИАРД БУДУЩЕЕ**

**Зачем сформировано живое вещество на нашей планете? Вопрос на уровне сегодняшнего бытия и уровня Познания остается безответен. Ответ – в подлинных ценностях Вселенной (Творца).**

Людям ныне дозволено либо принципиально изменить свой нынешний путь Цивилизационного развития с разрушительного на иной более целесообразный, либо они будут ликвидированы яко паразитирующий атавизм, с последующей их заменой иными группами из человек с более высоким уровнем октавы их мозга и уровнем познания через определённый период событийного времени (не более 150-200 лет)!



## Сотворённое

- модельное представление всех процессов конструктивного цивилизационного совершенствования форм и деталей их поэтапного развивающегося воплощения;
- проявление элементов Сознания в обретении истины относительно понятий об энергии, как энергетической субстанции (а не философской категории или релятивистских прошлых субъективных формульных заблуждений и определений);
- понимание и восприятие видов материи энергии;
- проявление ясного модельного осознания сложнейших процессов природного естества на всех уровнях мерной масштабности через энергию-время, энергию-информацию и их управляемое гармоничное взаимодействие в условиях ненаблюдаемого восприятия процессов вне материализма прошлого;
- понимание сути воплощения космофизических процессов формирования различных видов вещества (косного и живого) и осознания сущности управления взаимодействием постоянно формирующихся вещных тел через энергетические программные процессы гравитационного управления этим поведением (соборным потенциалом) на всех возможных уровнях мерной масштабности (от не материального пред-атомарного до уровня всей вещной Вселенной).

В сфере свершённых суждений есть иные не охваченные элементы Истины, кои и будут явлены дальнейшими размышлениями.

Для всех объектов галактики центрообразующая генерация «энергии-время» предоставляет Всему косному Сущему этой галактики условия достаточного гравитационного равновеличия в воплощении функций формирования вещества и обряжения его в необходимые обустроенные формы тел для и при их программном взаимодействии, как на уровне межобъектовой мерной масштабности этой галактики, так и на уровне от пред-атомарного до собственно внутреннего планетарного. Это очень важный момент гармонии единого подобия в каждой галактике.

«Энергия-информация» – количественно выраженная часть потенциала энергетической субстанции материи магнитной энергии Вселенной, являющая собой и своим бытием организующее поведение со стороны части материи магнитной энергии, владеющая некоторыми особенными встроенными параметрами, обладающая управляющим влиянием гравитационного характера только на поведение и бытиё живого вещества и элементы его жизнесопровождения (в отличие от «энергии-время» для косного вещества), генерированной Пульсарами звёздного уровня мерной масштабности, каждая для своих звёздных Систем!