

**Отечественные  
гуманистические  
воспитательные  
системы**

## Школа самоопределения А.Н. Тубельского



**Александр Наумович Тубельский**  
(2 октября 1940 — 31 мая 2007,  
Москва) — российский деятель  
образования, президент  
«Ассоциации демократических  
школ» (Россия), кандидат  
педагогических наук, директор  
«Школы самоопределения»  
(школа № 734 города Москвы),  
Заслуженный учитель Российской  
Федерации.

## Концептуальные положения

1. Личностный смысл учебы
2. Межпредметные погружения
3. Рефлексия
4. Творческий экзамен как открытое соревнование
5. Культурное взаимодействие ребят разных возрастов и самоуправление
6. Особое образовательное пространство
7. Педагогическая деятельность как искусство и исследование



## Школа самоопределения (А.Н. Тубельский)

Особенность обучения - погружение как система обучения, при которой всю неделю или несколько дней подряд изучается один и тот же предмет.

Структура учебного дня варьируется. Решение - что будем делать сегодня - принимается голосованием, в котором участвуют и учитель, и ученики.

За воспитательную работу на параллели отвечает куратор

Высшим органом самоуправления является общее собрание

Все конфликтные вопросы разбираются на Суде Чести

Жизнедеятельность школы строится на основе свода Законов «Имею право»



## Массовая школа В.А. Караковского

**Владимир Абрамович  
Караковский**

**(14 февраля 1932 – 3 марта 2015)**

**Директор Московской школы № 825.**

**Основатель гуманистической  
воспитательной системы современной  
массовой школы, ведущей идеей  
которой является ориентация на  
личность школьника, его интересы и  
способности**



**Без памяти – нет истории,  
Без истории – нет культуры,  
Без культуры – нет духовности,  
Без духовности – нет воспитания,  
Без воспитания – нет Человека,  
Без Человека – нет Народа!»**

## Главные идеи педагогики В.А.Караковского

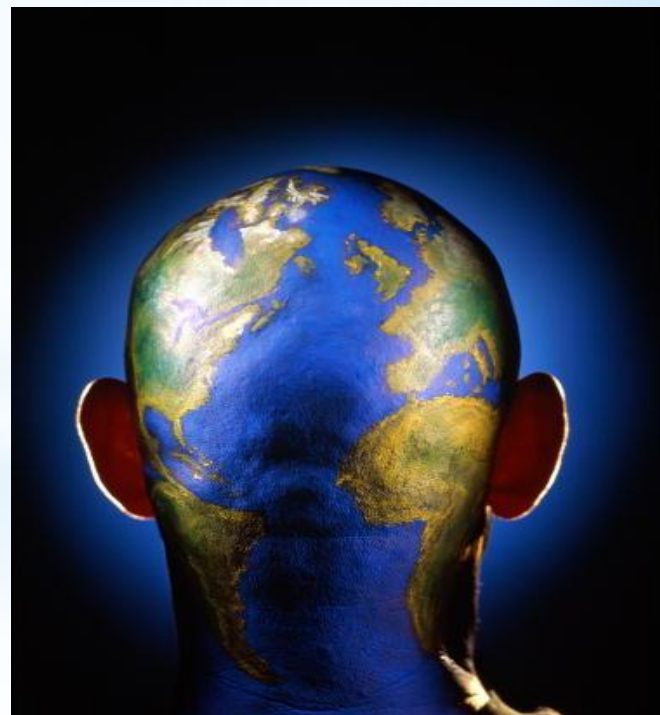
1. Воспитательная система школы как педагогическая реальность, начинается с позиций ее авторов, с выработки общих педагогических целей и представлений о желаемом образе жизни детей и взрослых.
2. Основания воспитательной системы (шире, воспитания) - ценности.
3. Суть воспитания - построение отношений в соответствии с этими ценностями.
4. В построении воспитания должны сочетаться относительно краткие периоды насыщенных ярких событий («воспитание крупными дозами») и периоды повседневной жизни и работы.
5. Необходима символизация школьных событий, традиций с «оглядкой» на сложившиеся школьные ценности.
6. Необходимо различать критерии воспитания на уровне школы (критерии факта, отношений, выпускников) и результаты воспитания на уровне первичного коллектива: какова динамика личности конкретных школьников
7. Успешное воспитание не может происходить без психологизации и педагогизации школьной среды (создание опыта самопознания; опыта понимания своих отношений, законов коллективности, опыта помощи другим людям в их развитии).

# Воспитательная система В. А. Караковского

Школа В. А. Караковского - это целостная концепция под названием «Мы – школа», в основе которой лежит творчество и взаимодействие с наукой

В данной системе выделяют следующие общечеловеческие ценности школы:

- человек,
- отечество,
- знания,
- мир,
- семья,
- труд,
- культура,
- земля



## **Школа жизни (Ш.А. Амонашвили)**



**Амонашвили Шалва Александрович  
(род. 8 марта 1931, Тбилиси) – академик  
РАО, ученый и практик.**

**Разработчик оригинальной  
концепции гуманной педагогики.**

**Гуманная педагогика  
ориентирована на личность  
ребенка, абсолютное отрицание  
авторитарной, императивной  
(повелительной, приказной)  
педагогики.**



# Школа жизни (Ш.А. Амонашвили)

*“Ребенок живет по своим законам, нельзя ему иначе жить”.*

## Целевые ориентации

- Способствовать становлению, развитию и воспитанию в ребенке благородного человека путем раскрытия его личностных качеств.
- Облагораживание души и сердца ребенка.
- Развитие и становление познавательных сил ребенка.
- Обеспечение условий для расширенного и углубленного объема знаний и умений.
- Идеал воспитания – самовоспитание.



## Школа жизни (Ш.А. Амонашвили)

*“Стремясь познать тайну детской души, педагогического мастерства и науки педагогики, буду видеть в каждом ребенке своего учителя и воспитателя”.*



### Концептуальные положения:

- **личный подход педагогики сотрудничества;**
- **ребенок как явление несет в себе жизненную миссию, которой он должен служить;**
- **ребенок – высшее творение Природы и Космоса и несет в себе их черты – могущество и безграничность;**
- **целостная психика ребенка включает три страсти: страсть к развитию, к взрослению и к свободе.**

## Школа жизни (Ш.А. Амонашвили)

*Учитель! Будь осторожен! Не  
ошибись!  
Не вреди!*

*Будь надеждой для школьника!  
Дари себя детям!*

*Знай, к чему стремишься!  
Постоянно ищи в ребенке  
богатство его души!*

*Будь терпелив в ожидании чуда и  
будь готов для встречи с ним в  
ребенке!*

### Особенности методики

- гуманизм;
- индивидуальный подход;
- мастерство общения;
- резервы семейной педагогики;
- учебная деятельность.





**Педагогическая система  
В.А.Сухомлинского**

**Василий Александрович  
Сухомлинский  
(1918 – 1970) –**

**ученый, учитель русского,  
украинского языка и  
литературы, директор  
Павлышской школы,  
автор 40 монографий и  
брошюр, более 600 статей, 1200  
рассказов и сказок. Общий  
тираж его книг составил около  
4 миллионов экземпляров на  
различных языках.**



**Гуманизм педагогической системы В.А.Сухомлинского основывается на положении о самоценности человека, его праве на свободу и достоинство как неповторимой индивидуальности. Он выдвинул и развил концепцию относительной автономии конкретной личности, ее права на выбор на основе собственной совести.**

**Одна из важнейших гуманистических идей - отрицание, недопустимость любого насилия над ребенком, признание педагогом права ученика быть субъектом воспитательного процесса, равноправным участником, быть субъектом собственной активности, носителем воли.**



# Основные средства воспитания

- 1. Любовь к детям:** детство – важнейший период человеческой жизни, не подготовка к будущей жизни, а настоящая, яркая, самобытная, неповторимая жизнь.
- 2. Воспитание красотой:** обращение к красоте, облагораживание души, переживание красоты и снимает «толстокожесть», утончает чувства ребенка настолько, что он становится восприимчив к слову, а значит, становится воспитываемым.
- 3. Труд как основа воспитания (в том числе интеллектуальный).**
- 4. Игра:** игра – это огромное светлое окно, через которое в духовный мир ребенка вливается живительный поток представлений, понятий об окружающем мире.
- 4. Коллектив.**

**Важнейшее средство нравственного и духовного развития ребенка - коллектив.**

**В коллективе создается единство общественного и индивидуального. Наибольшее воспитательное значение имеет целостный коллектив, в котором коллективы учащихся и педагогов объединены стремлением к общественно-значимым целям и нравственным идеалам.**

**Духовное богатство каждого человека, его гуманистические мотивы составляют, по мнению В.А. Сухомлинского, основу полноценной содержательной жизни коллектива и условие совершенствования внутриколлективных отношений.**



# Работы В.А. Сухомлинского



«Павлышская средняя школа»

«Сердце отдаю детям»

«Мудрая власть коллектива»

«Рождение гражданина»

«Письма к сыну»

«Разговор с молодым директором»

«Три письма о любви» ...

## **Школа-парк (М.А.Балабан)**



**Балабан Милослав  
Александрович  
(1927–2005)  
– ученый и педагог,  
разработчик авторской  
модели школы.**

## Концептуальные положения

- ❖ Образование рассматривается как органический процесс развития - полная реализация личных потенциальных возможностей каждого индивида.
- ❖ Интеллектуальное развитие происходит не как усвоение чужого знания, а как естественная модернизация своего собственного опыта.
- ❖ Школьный класс – это открытая студия свободного доступа.
- ❖ Учебники и программы рассматриваются как полезные справочники.
- ❖ Отношения учителя с учеником строятся в режиме частного общения с избранным учеником человеком.

## Организация учебной деятельности

Прообразом организации процесса в Школе-парке являются открытые студии в Древней Греции.

*Организационно школа-парк* — это набор, или парк, открытых разновозрастных студий. Под студией понимается свободное объединение учеников вокруг учителя-мастера для совместного обучения. При этом состав студий определяется, с одной стороны, составом имеющихся учителей, их реальными знаниями и умениями, а с другой стороны — образовательными потребностями учеников.

Учащиеся не делятся на классы, и при этом каждый из них самоопределяется по отношению к каждой студии: либо он является её постоянным членом (членом «команды»), либо клиентом, либо посетителем (гостем). Таким образом, все учащиеся парк-школы добровольно распределяются по студиям в качестве постоянных членов. Каждый ученик является постоянным членом одной студии (но может изменить этот выбор в любое время); в качестве клиента или гостя он может посещать любые студии без ограничений.

**Каждая студия в течение недели или дня работает в двух режимах:**

- в закрытом, только со своими постоянными членами;**
- в открытом, для клиентов и гостей.**

**Клиент активно участвует в работе студии, гость - наблюдает за её работой.**

**У каждого учителя существуют «выращенные им» из постоянных членов студии подмастерья — ученики, активно помогающие ему в работе с другими постоянными членами или клиентами.**

**Любой ученик парк-школы может в любое время изменить свой статус по отношению к данной студии — из посетителя стать клиентом, затем постоянным членом, затем подмастерьем (последнее, конечно, по взаимному согласию с учителем); возможно изменение статуса и в обратную сторону.**

**Парк-школа работает 5 или 6 дней в неделю.**

**Занятия организуются блоками по 2-3 академических часа, соответственно 3 или 2 блока в день.**

**Составляется учебный план, где недельный бюджет времени распределяется между студиями.**

**График работы студий определяет время и место работы каждой студии в течение недели. График составляется так, что во время каждого блока одновременно работает несколько студий; при этом в нем отражается работа каждой студии в двух режимах: на некоторых блоках — только для своих постоянных членов, в закрытом режиме, на остальных блоках — в открытом режиме обслуживания клиентов и гостей.**

**Копия графика работы выдается каждому ученику парк-школы. Он обязан ежедневно ходить в школу, но какие именно студии выберет ученик для своей работы — он решает сам, причем, этот выбор каким бы то ни было учебным планом, расписанием занятий, списком «обязательных предметов» и тому подобными документами не регламентируется.**

**Исключением является деятельность студий в закрытом режиме, когда все её постоянные члены обязаны участвовать в работе.**

***Основные способы организации учебной деятельности:***

**активное молчание, различные виды чтения (обзорное чтение, обращенное чтение и др.), неспецифическая классификация, лабораторные туры, обращенный пересказ, метод проектов.**

***Оценивание результатов.*** Основная задача: обеспечить каждому ощущение нормального роста на самом действенном уровне - уровне самооценки. На каждого ученика составляется резюме личных достижений. Оценки вводятся официально в трех последних, выпускных классах.



## Школа для всех или Школа Ямбурга (Е. А. Ямбург)



**Евгений Александрович Ямбург (1951) – российский педагог и общественный деятель. Заслуженный учитель РФ, доктор педагогических наук, член-корреспондент РАО, директор Центра образования № 109 (Москва), больше известного как «Школа Ямбурга».**



# Школа для всех или Школа Ямбурга (Е. А. Ямбург)

***Адаптивная модель школы*** – новая модель разноуровневой и многопрофильной общеобразовательной массовой школы с набором классов различной направленности, образовательных услуг, открытой, для детей самых разных возможностей и способностей, вне зависимости от их индивидуальных психологических особенностей, здоровья, склонностей, материальной обеспеченности семьи.

***Главная идея школы*** – не ребенок приспосабливается к школе, а школа адаптируется под возможности, потребности и способности ребенка.

## Основные принципы системы образования в адаптивной модели



## Основные задачи адаптивной модели

Обеспечить научно-практическое построение процесса и содержания учебно-воспитательной деятельности в рамках непрерывного образования и преемственности в работе детского сада и школы.

Разработать и включить комплексную программу социолого-медико-психолого-педагогического обеспечения развития детей и подростков.

На основе опытных данных науки и результатов исследований по всестороннему развитию личности обеспечить индивидуальную траекторию развития детей и подростков.

Объединить внеклассное и внешкольное пространства образования в единую систему социоэкологического образовательного пространства модели.

# Структура адаптивной модели

В основу реализации задач “Школа-детский сад” положено ступенчатое построение системы образования.

I ступень:

Дошкольное образование в детском саду (дети от 4 до 5 лет); школа раннего развития (дети, проживающие на закрепленном микроучастке, не посещающие детский сад, от 4 до 5 лет).

II ступень:

Начальное общее образование:  
1 - 4 классы (дети с 6 до 9 лет)

*На этой ступени образования предусмотрены классы возрастной нормы, развивающего обучения (система А.В. Занкова) и классы компенсирующего обучения*

III ступень:  
Основное общее образование:  
5 - 9 классы  
(подростки с 10 до 14-15 лет).

*На этой ступени  
предусмотрены  
следующие виды  
классов:*

классы опережающего обучения;  
возрастные нормы для детей,  
способных усвоить учебные  
программы без особых  
классно-педагогической  
поддержки, в которых учатся  
дети, требующие коррекции  
режима учебно-воспитательного  
процесса и компенсации  
физического и психического  
здоровья.

IV ступень:  
Среднее  
(полное)  
образование:  
10-11 классы.

*В зависимости от  
готовности и  
выявленных  
индивидуальных  
особенностей учащихся,  
с учетом условий  
экспериментальной  
модели выделяются  
классы:*

общеобразовательного  
уровня;  
опережающего развития;  
индивидуальное обучение.

Вся деятельность внешкольных образовательных учреждений строится в соответствии с принципами социологической образовательной системы и направлена на решение основных задач модели.

В структуру модели включены:

1. Социолого-медико-психолого-педагогическая служба по оказанию образовательных услуг детям, подросткам и их родителям, педколлективу.

2. Научно-исследовательские лаборатории дидактики и психологии по разработке экспериментальных программ и оценки результатов экспериментальной и инновационной деятельности.

## Школа М.П.Щетинина

**Михаил Петрович Щетинин -  
директор государственного лицея,  
Заслуженный учитель России, доктор  
педагогических наук, действительный  
член РАО**



# Основы системы М.П.Щетинина:

- 1) морально-духовное развитие каждого;
- 2) стремление к познанию;
- 3) труд, любовь к труду во всех его проявлениях;
- 4) воспитание чувства прекрасного;
- 5) физическая подготовка.





## Особенности организации деятельности

1. Обучение осуществляется по методике погружений. Разновозрастные группы учеников по собственному желанию могут изучать любые темы, курсы, предметы. Погружения сочетаются с самоподготовкой. Группы разбиваются на подгруппы по 2-5 человек, им помогают ученики, которые уже сдали экзамен и получили сертификат тренера.
2. Ведущая роль в формировании личности отведена труду. Воспитанники не учатся работать, они работают.
3. Чувство прекрасного развивается всей школьной жизнью, организованной по законам гармонии и красоты.

