

Тема: «Рельеф и полезные ископаемые Башкортостана»

Географическое положение Башкортостана.

- Республика расположена на востоке Европы в южной части Уральских гор. Занимает восточную часть Восточно-Европейской равнины, горной полосы Южного Урала, возвышенно-равнинного Зауралья.
- Площадь 143 000 км².
- Протяжённость с севера на юг — 550 км, с востока на запад — 430 км.
- Высшая точка на территории республики — гора Ямантау (1640 метров).



- Башкортостан на севере граничит с Пермской (около 340 км) и Свердловской (более 170 км) областями, на востоке — с Челябинской областью (более 1330 км), на юге и юго-западе — с Оренбургской областью (около 1140 км), на западе и северо-западе — с Республикой Татарстан (около 420 км) и Удмуртской республикой (около 100 км).



Рельеф Башкортостана.
ан характеризуется
условий, и четко
основные зоны:

Башкирское Предуралье - 2/3 всей
территории. Холмистая равнина.
наиболее благоприятная для жизни и

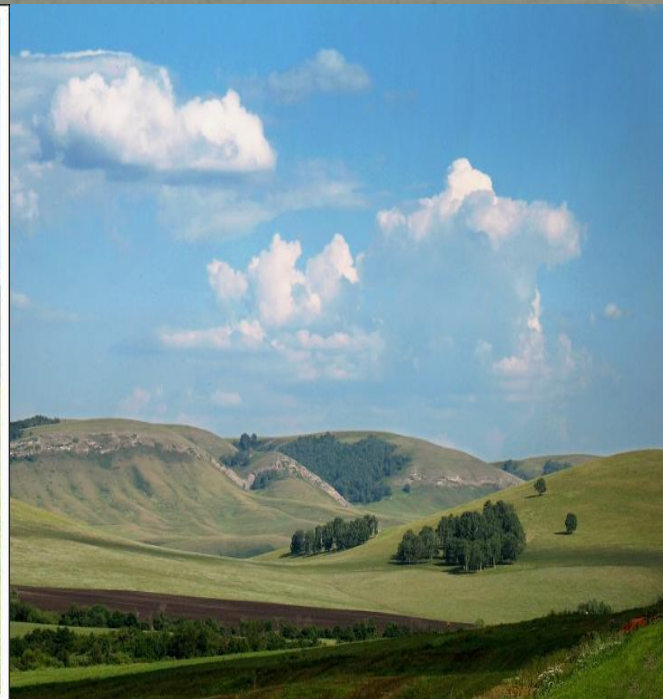
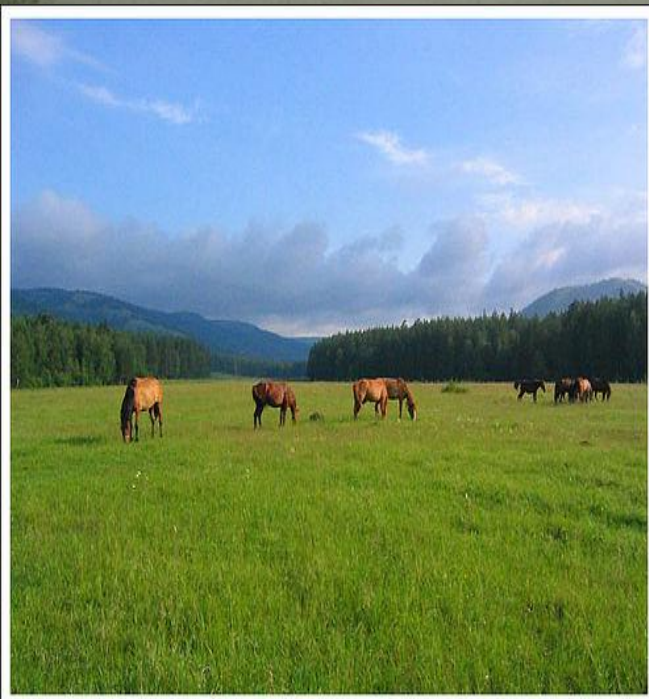
более 1/4 территории. Менее
благоприятный район для
жизни и деятельности населения.

- Башкирское Зауралье - 1/10 всей
республики. Узкая полоса,
которая переходит в
Западно-Сибирскую равнину.



По характеру рельефа, истории геологического и структурного развития территории в Башкортостане выделяются три крупные геоморфологические области:

- Равнины Южного Приуралья, объединяющие равнинный рельеф восточной окраины Русской платформы и Предуральяского краевого прогиба;
- Горы Южного Урала, сформированные на складчато-глыбовом основании;
- Равнины Южного Зауралья, сформированные также на складчато-глыбовом основании.



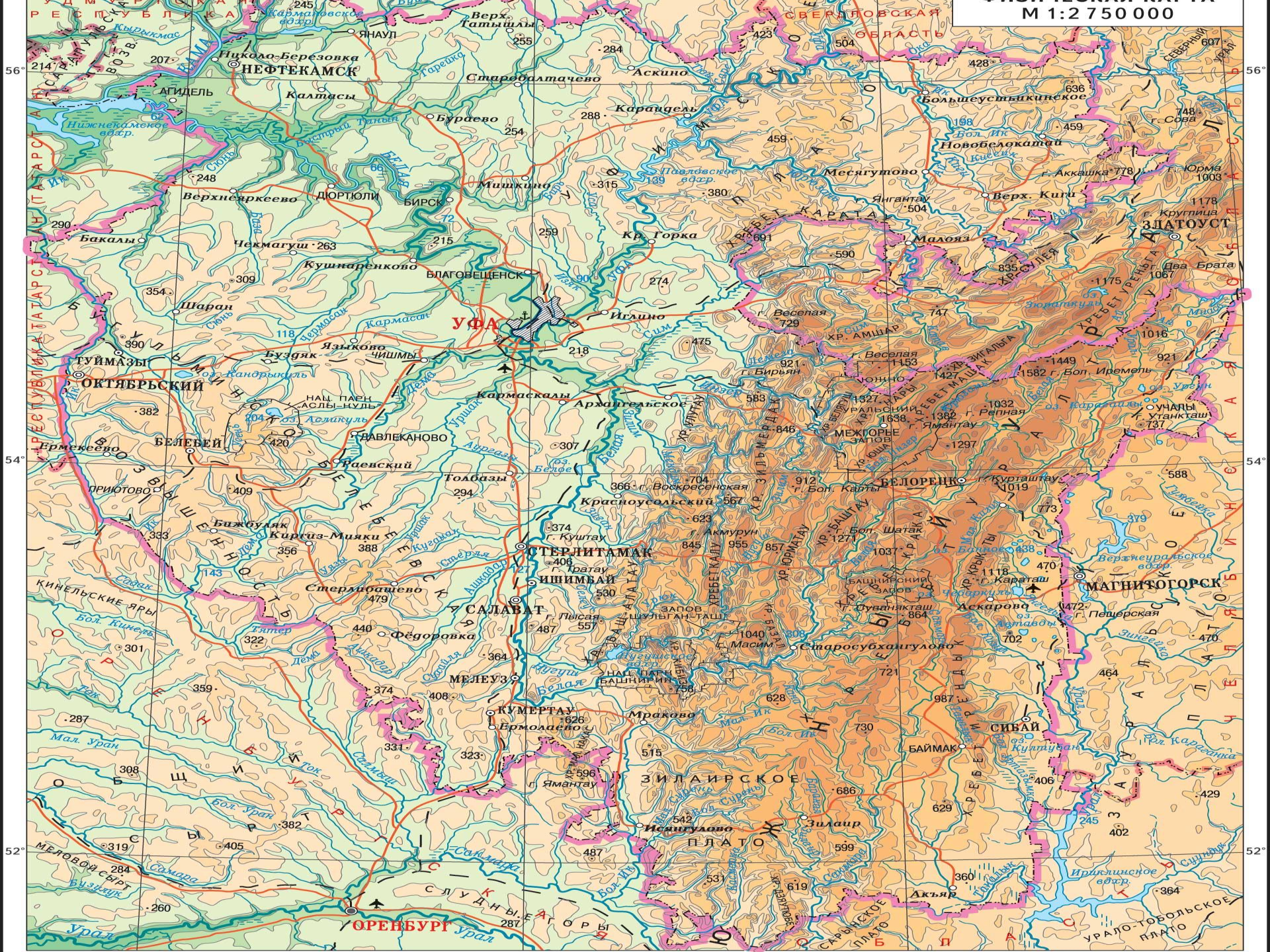
- Рельеф Западного Башкортостана отражает, как бы повторяя, формы поверхности кристаллического фундамента. Татарскому своду на западе в рельефе соответствует **Бугульминско-Белебеевская возвышенность**.

В зоне Башкирского свода на севере возвышается Уфимское плато.

С Оренбургским сводом на юго-западе связана возвышенность **Общего Сырта**. Прибельская равнина соответствует прогибу и Бирской седловине кристаллического фундамента Русской платформы.

Восточная часть Башкортостана представлена горным рельефом, который соответствует геосинклинальной области, а в Зауралье расположена холмистая равнина.

- Горный Башкортостан занимает Южный Урал, который принадлежит к числу древних складчатых гор. Южный Урал состоит из множества горных хребтов, которые располагаются меридионально, параллельно друг другу, совпадая с простиранием структур складчатого фундамента. Исключением являются хребты Каратау и Уйташ, которые протягиваются почти широтно. Горные хребты разделены неширокими долинами, по которым протекают реки. Узкие поперечные долины расчленяют эти цепи на отдельные хребты и массивы. Лишь одна, главная цепь гор почти не прерывается речными долинами. Это хребет **Уралтау**.



- Главным или водораздельным хребтом является Уралтау. Однако более высокие хребты, например, Машак, Аваляк расположены к западу от Уралтау. К ним приурочены наиболее высокие вершины Южного Урала - Ямантау (1640 м) и Большой Ирмель (1582 м). К западу от них высота хребтов постепенно снижается. Эту территорию называют Западным склоном Южного Урала. К востоку от Уралтау, на Восточном склоне, эта “лестница” короче, Южный Урал здесь круто обрывается к окружающей его с востока Западно-Сибирской равнине.
- Горный хребет Уралтау вытянут непрерывной грядой на 300 км. Ширина хребта колеблется от 10-12 км на юге и севере до 20-22 км в центральных частях. Самая высокая вершина г.Арвакрязь (1068 м). Хребет сложен преимущественно метаморфическими сланцами и кварцитами. На вершинах поднимаются останцы в виде скалистых сопков. Горные вершины хребтов Южного Урала имеют в основном высоты до 1000 м.





Кирель 1162 м

Малиновка 1152 м

Ямантау 1640 м

Ялангаз 1297 м

- Хорошее выражение в современном рельефе получили древние ископаемые рифы, расположенные цепочкой в меридиональном направлении вдоль западных предгорий Урала в пределах Предуральяского прогиба. Они являются уникальными геологическими объектами Башкортостана и представляют собой отдельные горы-одиночки округлой формы высотой от 30 до 350 м. Похожи они на стога сена различного размера. В литературе встречается другое их название - "шихан", что в переводе с башкирского означает холмик, бугор, купол.
- Число этих гор-одиночек-шиханов, выявленных на Южном Урале, насчитывается около шестидесяти, они протягиваются через всю республику с севера на юг.
- В географической и научной литературе наиболее известны крупные, резко выделяющиеся на плоской поверхности горы высотой до 350 м, расположенные в 7-8 км к востоку от г. Стерлитамака: Тратау, Куштау, Юрактау, Шахтау.
- Горы-одиночки-шиханы - знаменитые рифы пермского периода (300 млн. лет), следы древнего моря, омывающего западные склоны молодого тогда Урала. Они сложены белыми массивными известняками, содержащими многочисленные остатки разнообразной и характерной для рифов морской фауны. В современном Мировом океане подобными рифообразователями являются различные кораллы. Характерной особенностью этих гор-одиночек является их геологическая разновозрастность.
- Горы почти полностью сложены органогенными породами - известняками. Причем высококачественные известняки шиханов содержат 95-96% углекислого кальция.
- Горы-одиночки - шиханы по своей природе уникальны, редки и требуют охраны.



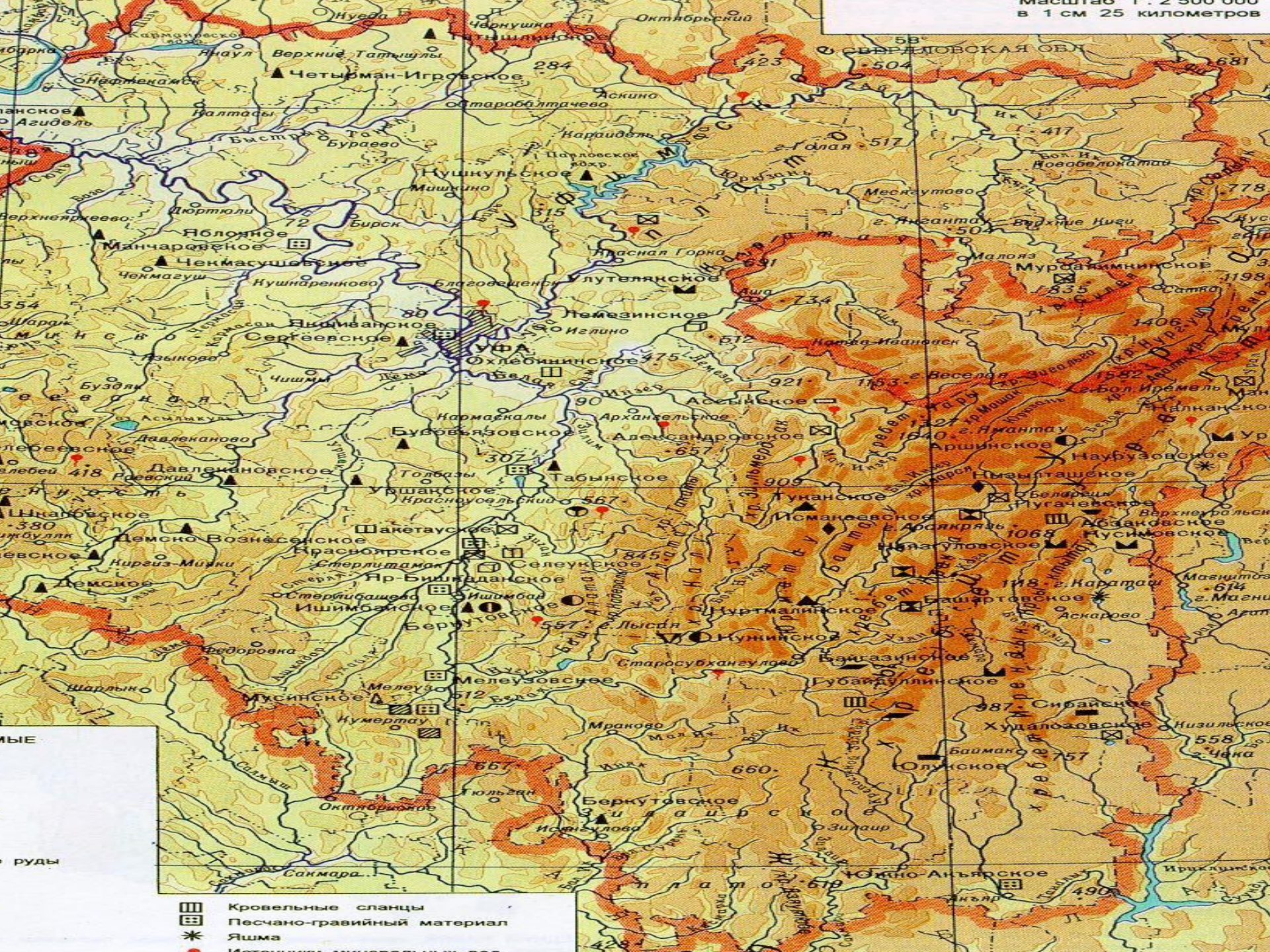
Полезные ископаемые Башкортостана.

В Башкортостане имеются месторождения нефти (около 200 учтённых месторождений), природного газа (прогнозируемые запасы более 300 млрд м³), угля (около 10 месторождений, балансовые запасы до 0,5 млрд тонн), железной руды (более 20 месторождений, балансовые запасы около 100 млн тонн), меди (15 месторождений) и цинка, золота (свыше 50 месторождений), каменной соли, качественного цементного сырья.

● **Залежи нефти** распространены на всей территории республики, но наиболее крупные и многочисленные из них сосредоточены в нескольких нефтегазоносных районах:

- Туймазинско-Шкаповский (запад и юго-запад)
- Арланско-Кушнаренковский (Бирская седловина и часть Благовещенской впадины, северо-запад)
- Башкирский свод (север)
- Благовещенская впадина и юго-восток склона Южно-Татарского свода (центр, юг)
- район Предуральяского прогиба (восток, юго-восток).





- Кровельные сланцы
- Песчано-гравийный материал
- Асфальт
- Источники минеральных вод

- Распространены месторождения бурого угля. Наибольшее значение в данном случае имеет Южно-Уральский бассейн, территория которого охватывает территорию части Башкортостана и Оренбургской области.
- Запасы углей на территории республики составляют 252,7 млн тонн. Максимум добычи приходился на 1975 год (9,4 млн тонн, с учетом добычи в Оренбургской области), в настоящее время она снизилась примерно до 3,5 млн тонн (в том числе 425 тысяч тонн собственно в Башкортостане) в связи с истощением запасов низкозольных углей.
- В Башкортостане разведано 34 месторождения бурого угля, наиболее важными являются Бабаевское, Маячное, Кююргазинское, Южно-Кююргазинское и Кривлевское, их суммарные запасы составляют 25,4 % запасов Южно-Уральского бассейна.
- В северо-западной части Башкортостана (Камский каменноугольный бассейн) вскрыто несколько пластов каменных углей мощностью до 20—25 м (прогнозные ресурсы около 20 млрд т).





- В Приуралье в отложениях доманиковского горизонта франского яруса распространены горючие сланцы (Лемезинское месторождение). Ряд проявлений **горючих сланцев** обнаружен в отложениях верхнего карбона на юго-западной окраине Уфимского плато.

- Распространены в Предуралье, в горной части Южного Урала и в Зауралье и представлены месторождениями меди, золота, железных руд, каменной соли, флюорита, магнезитов, баритов, бокситов и др.

На территории республики выделяют 3 минерагенические зоны:

- 1-я зона Предуральский прогиб с примыкающей к нему платформенной обл. и Западно-Уральской зоной складчатости
- 2-я зона до Зюраткуль-Юрюзанского разлома
- 3-я восточная часть Кракинской зоны и Уралтауского антиклинория

В первой зоне развиты осадочные месторождения каменной соли Стерлитамак-Салаватской соленосной провинции, гипсы и ангидриты в отложениях кунгурского яруса, марганца в карбонатных отложениях раннепермского и каменно-угольного возрастов, фосфоритов в нижнепермских карбонатных породах, меди в красно- и пестроцветных молассовых верхнепермских отложениях, бокситов в верхнефранских карбонатных отложениях в Салаватском районе.

Во второй зоне распространены стратиформные месторождения сидерита, магнезита, барита и полиметаллов. Есть месторождения природно-легированных бурых железняков. Вдоль крупных разломов распространены многочисленные проявления рудного золота и его россыпи, а также флюорита.

В третьей зоне распространены многочисленные мелкие месторождения и проявления меди и хромитов.

- В 2006 году на территории Башкортостана было добыто 3,2 млн тонн медноколчеданных руд, 45,8 тыс. тонн меди, 97,1 тыс. тонн цинка, 5132 кг золота, 76,8 тонн серебра. С окисленными золотосодержащими рудами добыто 932,8 кг золота, россыпного золота - 70 кг. Добыча каменной соли составила - 3,5 млн тонн, известняка для химической промышленности - 4,3 млн тонн, гипса - 80 тысяч тонн, цементных глин - 660 тысяч тонн, облицовочного камня (гранит) - 20 тысяч кубометров.



Закрепление знаний: тест

- Площадь Башкортостана составляет:
А) 14, 6 тыс. кв. км В) 143 тыс. кв. км С) 14,6 млн. кв. км
- Соседями Башкортостана являются:
А) Татарстан В) Киргизия С) Казахстан
- Возвышенности, расположенные в пределах республики:
А) Приднепровская В) Общий Сырт С) Валдайская
- Самая высокая вершина Южного Урала:
А) Ямантау В) Иремель С) Народная
- Наиболее крупное месторождение бурого угля:
А) Лемезинское В) Бабаевское С) Башкирский свод
- Медные руды в Башкортостане добывают:
А) Сибай В) Уфа С) Бирск

Спасибо за урок!