

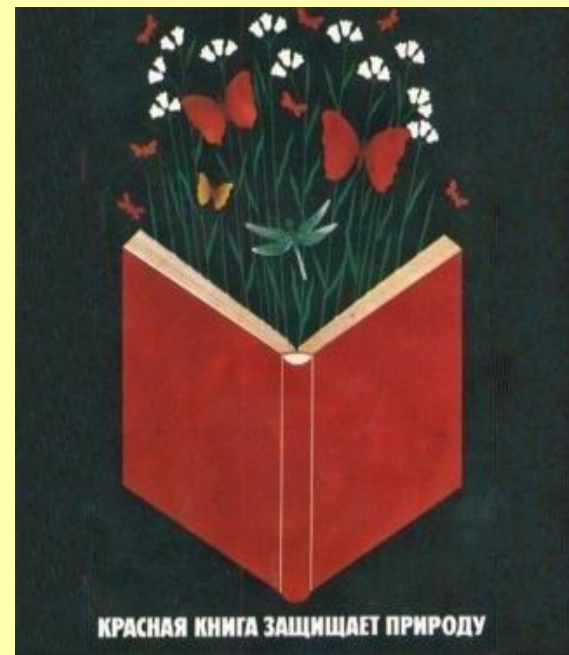
# Редкие растения

## и животные их охрана в Липецкой области



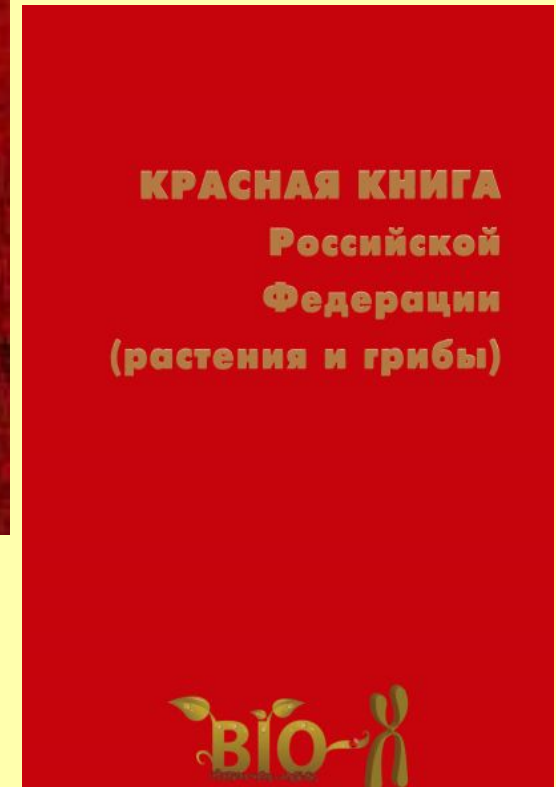
# Почему растения становятся редкими?

- Для каждого человека стало привычным, что красный цвет светофора предупреждает: «Остановись!»
- К сожалению, бывая на природе, не всегда люди останавливаются перед красиво цветущим растением, чтобы полюбоваться им, а, как правило, стремятся сорвать его для букета. Порой, любопытства ради, сорвут, повертят в руках и бросят красивое создание природы.
- Нет слов, природа беспредельно разнообразна, красива и щедра, но нельзя допускать, чтобы щедрость природы оборачивалась для нее разорением.
- А ведь в последние 20-30 лет с лица Земли исчезало в год по одному животному и в день — по одному растению.
- Над природой в результате антиэкологической деятельности человека нависла угроза исчезновения многих видов растений.
- Поэтому во всем мире для охраны отдельных видов растений и животных была создана Красная книга.



# Красная книга

- **Красная книга** — это государственный документ, содержащий сведения о современном состоянии видов растений, которые находятся под угрозой исчезновения, а также способы их сохранения и научно обоснованного возрождения.



# Растения из Красной книги

- Кувшинка белая (Водяная лилия)
- Подснежник большой
- Росянка круглолистная
- Багульник болотный
- Любка двулистная (Ночная фиалка) и многие другие.



# Животные из Красной книги

- Заяц-беляк
- Черепаха болотная европейская
- Кабан
- Степной хорь
- Серый хомячок
- Филин



# Купальница

- Многолетнее растение с крупными жёлтыми шаровидными цветами. Цветёт в мае, имеет приятный запах.



# Кувшинка

- Эти красивые цветы растут в озёрах, прудах и тихих речных заводях.



# Подснежник

- Ранневесенние цветы, очень любят яркий солнечный свет. Поэтому и расцветают они, когда на деревьях еще нет листьев, затеняющих лес.





# Аист белый

Крупная птица с длинной шеей и ногами. Масса тела 2,2 – 4,4 кг., размах крыльев до 2,15 м. Все оперение белое, концы крыльев черные, клюв и ноги оранжево - красные. Самки и самцы внешне не различаются. Перелетный гнездящийся вид. Прилетает в начале апреля, к размножению приступает в мае. Гнездится отдельными парами в населенных пунктах. Гнезда строит на водонапорных башнях. Одни и те же гнезда занимает в течение нескольких лет. В кладке 2 – 6 яиц, в выводке чаще 2- 3 птенца. Птенцы становятся летными в конце августа. Кормятся на полях, лугах, болотах, по берегам водоемов. В пище преобладают лягушки, ящерицы, змеи, мышевидные грызуны



# Заяц-беляк

Беляк — растительноядное животное. Весной и летом он кормится зелёными частями растений, отдавая предпочтение клеверу, одуванчику, мышиному горошку, тысячелистнику, осокам, злакам. Местами поедает хвощи и грибы. Осенью, по мере высыхания травы, зайцы начинают есть мелкие веточки кустарников. Зимой беляк кормится побегами и корой различных деревьев и кустарников. Практически повсеместно в его рацион входят различные ивы и осина. Беляки живут в природе около 5 лет.



# Бобр

## ОБЫКНОВЕННЫЙ

**Крупный грызун, приспособленный к полуводному образу жизни. Бобры предпочитают селиться по берегам медленно текущих речек, прудов и озёр, водохранилищ. Избегают широких и быстрых рек, а также водоёмов, промерзающих зимой до дна. Бобры превосходно плавают и ныряют, под водой бобры могут оставаться 10—15 минут. На суше бобры довольно неуклюжи. Бобры строго растительноядны. Питаются они корой и побегами деревьев, предпочитая осину, иву, тополь и берёзу, а также различными травянистыми растениями.**



# *Мера сохранения растений*

- Наиболее серьезная мера сохранения растений и животных— это охрана их местообитаний.
- Для этого создаются заповедники, заказники, природные парки.
- Большую роль в охране редких растений играют ботанические сады, опытные станции и другие учреждения.



# Заповедник «Галичья гора»

## Галичья гора — самый маленький заповедник в мире

**2018**

В апреле заповедник Галичья гора отметил 93 года

**1990**

При заповеднике создан питомник видовых птиц

**1941–1969**

Территория заповедника увеличилась в 12 раз за счет разобленных участков-кластеров

**1925**

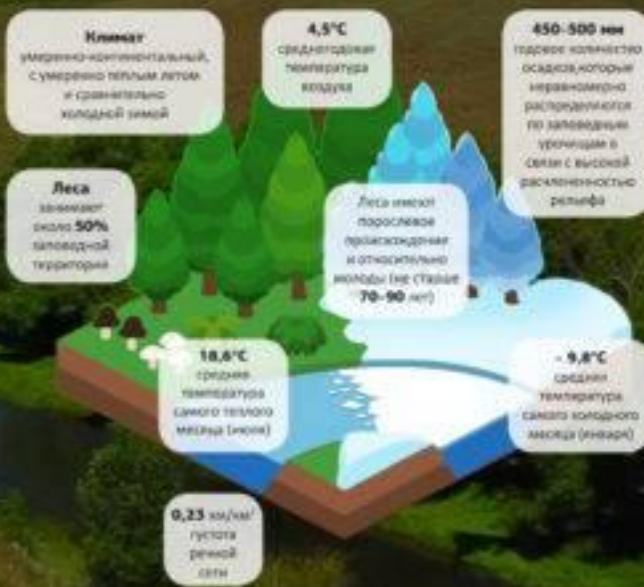
В апреле территории получила статус заповедника

**1882**

Обнаружены 17 видов растений, не встречающихся на Русской равнине

**1571**

В урочище по приказу Ивана Грозного воздвигли сторожевой пост



## Заповедник состоит из шести разобленных участков

- |   |  |   |   |
|---|--|---|---|
|    | <b>1. Галичья гора</b><br>23,9 га          |    | <b>4. урочище Плючаны</b><br>40,6 га      |
|   | <b>2. урочище Морозова гора</b><br>97,9 га |   | <b>5. урочище Возгольское</b><br>30,2 га  |
|  | <b>3. урочище Быкова шея</b><br>30,8 га    |  | <b>6. урочище Воронья Камень</b><br>11 га |

**851** вид сосудистых растений. Ряд видов произрастают в отрыве от основного ареала обитания. Одни из этих видов генетически связаны с более южными степными районами, другие 4 с горными системами Европы, Кавказа, Урала, Алтая, Сибири.

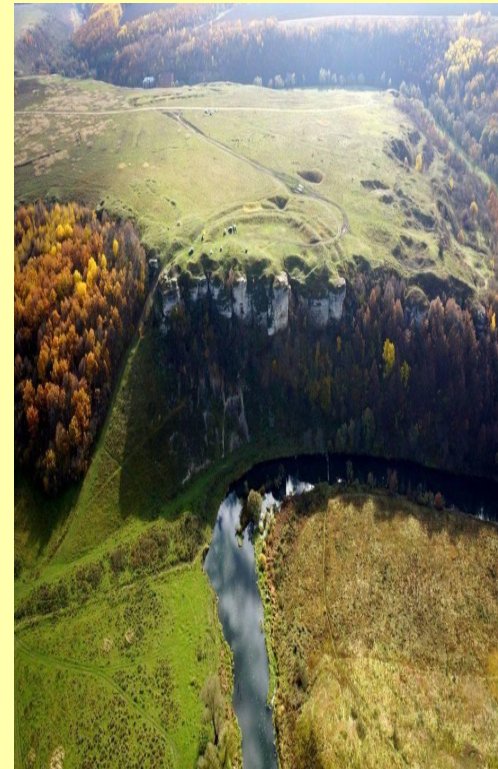
**1222** вида микобиоты (грибы и миксомицеты), относящихся к 333 родам, 105 семействам, 54 порядкам и 5 отделам.

**5028** видов беспозвоночных из 9 классов, 54 отрядов, 186 семейств; на территории заповедника выявлено 2057 видов жуков, 788 видов перепончатокрылых, 762 вида двукрылых, 566 видов бабочек.

**267** видов наземных позвоночных животных, из них земноводных — 8, рептилий — 5, птиц — 209, млекопитающих — 36 видов.

# Краткое описание заповедника

- «Галичья гора» является самым маленьким заповедником в мире, который был занесен в Книгу рекордов Гиннеса. Его размер очень мал, всего 230 гектаров. Расположилось это маленькое чудо природы в Липецкой области. Ценностью заповедника являются не гектары площади, а флора и фауна, поражающая своей уникальностью.
- Здесь можно увидеть нашу планету такой, какой создала ее природа. Даже обгоревшие дубы, в результате страшного пожара в 2010 году, до сих пор стоят, в том же виде. На вопрос к сотрудникам заповедника почему не спилили, отвечают: «Здесь все должно находиться в естественном состоянии».



# Воргольские скалы

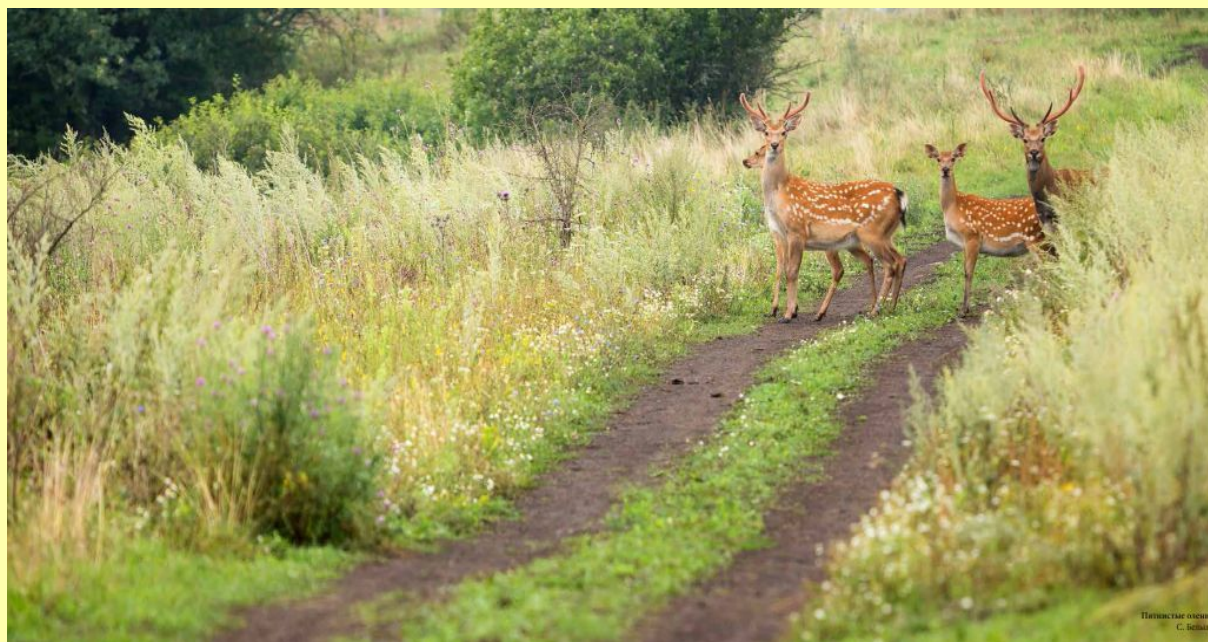
В 10 км от Ельца на левом берегу реки Воргол находится интереснейший в ботаническом и ландшафтном плане участок заповедника «Галичья гора» - это «Воргольские скалы». Они расположены в узкой, каньонообразной долине с отвесными скалами.

Благодаря своему нехарактерному для равнины горному облику долина реки Воргол стала подходящей для жизни редких видов растений, свойственных Альпам и Кавказу. А также уникальна популяция гольца, который является редким видом рыб, населяющего быстрые родниковые реки Европы. Всё это и способствовало взятию эти заповедные места под охрану.



# Природный парк «Олений»

- Природный парк «Олений» готов распахнуть перед вами двери и показать царство растений и животных, раскинувшееся на 12000 гектар. Территория парка расположена в Краснинском районе Липецкой области, в окрестностях сёл Суходол и Никольское.
- Животные парка:
  - Благородный олень
  - Европейская косуля
  - Европейская лань
  - Европейский муфлон
  - Пятнистый олень
  - Вятская лошадь
  - Лось
  - Фазан
  - Индюк
  - Водоплавающие птицы
- На официальном сайте парка вам помогут проложить маршрут, позволяющий максимально детально ознакомиться с редкой флорой и фауной, но доставляющий минимальное беспокойство его обитателям. Здесь же доступен для скачивания гид по интересным туристическим местам парка.





# *Береги природу!*



- В наше время, когда всем известна огромная роль растительного мира в жизни человека, нельзя допускать исчезновения с лица Земли ни единого вида растений, так как это большая потеря, прежде всего для человека.
- С исчезновением вида растений человек лишается одной частицы земной жизни, которая была источником его здоровья, украшением ландшафта и доставляла ему эстетическое наслаждение.
- Человек должен бережно и внимательно относиться не только к тем растениям, которые занесены в Красную книгу, но и к тем, которые повсюду окружают нас – и в природе, и в саду, и дома.
- Можно получить большое удовлетворением от общения с природой, не сорвав ни единого листка или цветка.

# *Редкие растения в Липецкой области*

Авран лекарственный



Фиалка душистая



Волчье лыко  
(Волчегодник  
обыкновенный)

# Редкие животные в Липецкой области

## Животные Красной книги Липецкой области



Филин обыкновенный



Русская выхухоль



Орёл степной



Заяц - беляк

# Редкие животные в Липецкой области

Птицы, занесенные в Красную  
книгу Липецкой области



# Все лучшее в природе принадлежит всем вместе

## Природные заказники Липецкой области

