

# Северная Америка



Северная Америка расположена на севере западного полушария и протягивается от экваториальных до арктических широт.

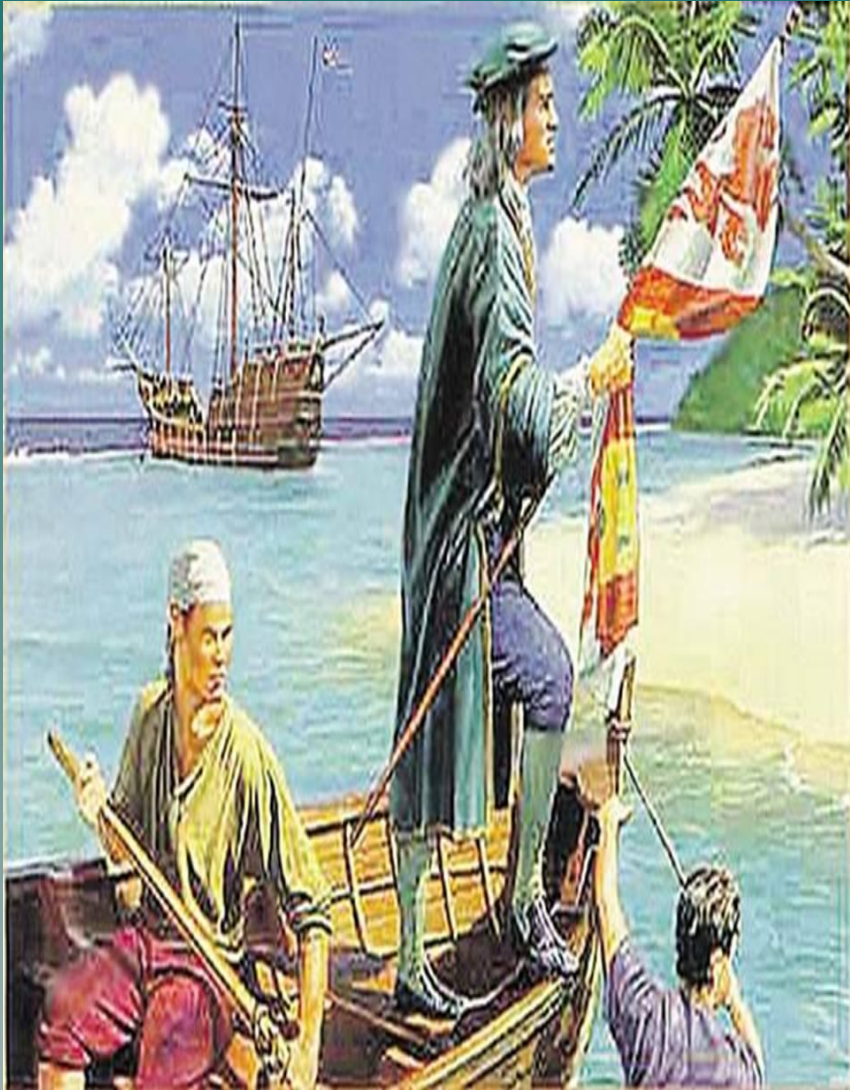
На севере материк омывают воды Северного Ледовитого, на западе — Тихого и на востоке — Атлантического океанов.

От Азии Северная Америка отделена Беринговым проливом, с Южной Америкой соединяется Панамским перешейком.

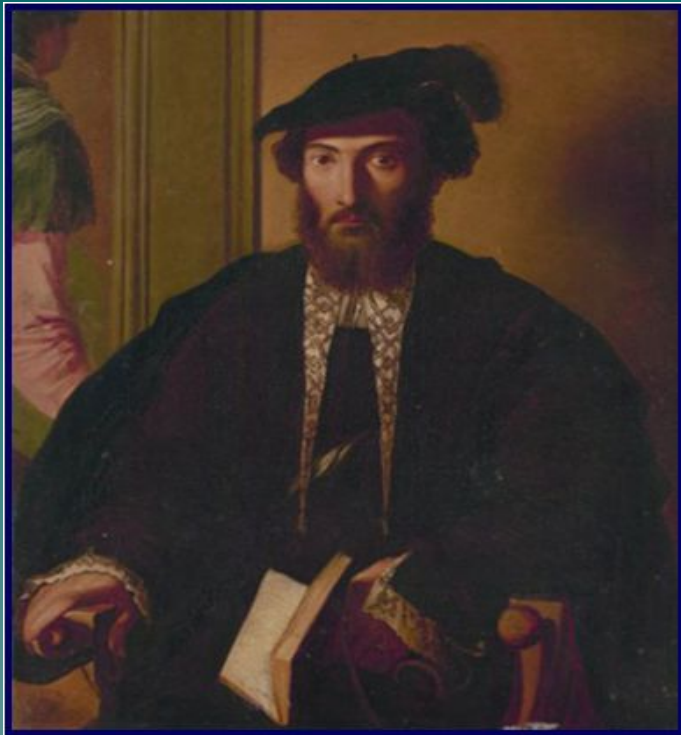
Северной Америке принадлежит много островов, в частности Гренландия, острова Канадского Арктического архипелага, Ньюфаундленд, Большие и Малые Антильские, Багамские, Алеутские, архипелаг Александра, Королевы Шарлотты, и другие.

Площадь Северной Америки вместе с островами составляет 24 250 тыс. кв. км, или 16% суши земного шара. Она в два раза больше Европы и уступает по этому показателю, только Евразии и Африке.

# Открытие Америки —



— событие, в результате которого для обитателей Старого Света стала известной новая часть света — Америка состоящая из двух континентов. Христофор Колумб совершил четыре экспедиции в Новый Свет, которые снарядили испанские Католические короли в надежде открыть более короткий западный путь для торговли с Индией



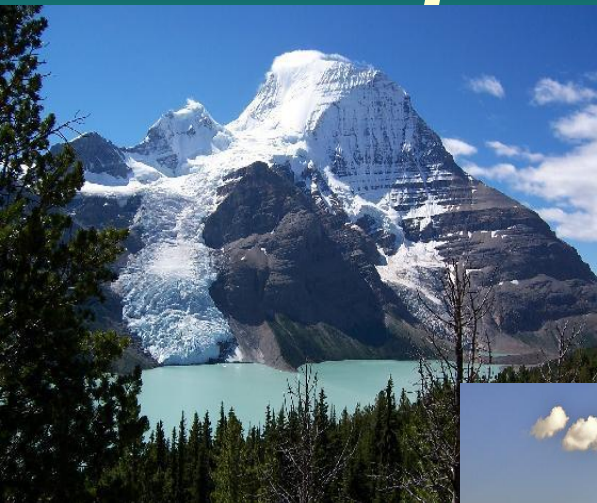
# Название

Название "Америка" было дано новому континенту гораздо позже — по имени путешественника Америго Веспуччи.

Считается, что Америка была названа в честь флорентийского путешественника Америго Веспуччи немецкими картографами Мартином Вальдземюллером и Матиасом Рингманном

Веспуччи, который исследовал Южную Америку между 1497 и 1502 годами, был первым европейцем, предположившим, что Америка — это не Ост-Индия, а новый неизвестный континент

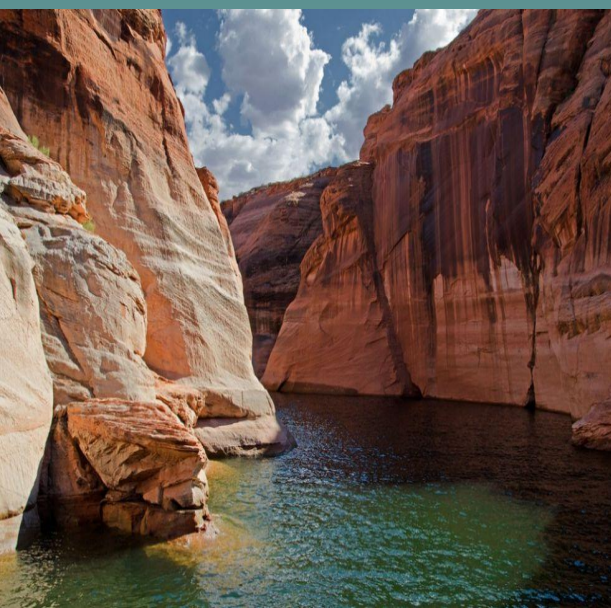
# Горы Северной Америки



Скалистые горы  
Каскадные горы  
Береговые хребты  
Сьерра-Невада  
Аппалачи  
Кордильеры

- ◆ Высшая точка континента гора Денали 6194 м.

# Реки континента



Миссисипи  
Миссури  
Макензи  
Колумбия  
Саскачеван  
Юкон  
Колорадо  
Рио-Гранде

# Озера континента



Великие озёра

- Верхнее
- Эри
- Гурон
- Мичиган
- Онтарио

Большое медвежье  
озеро

Большое невольничье  
озеро

Большое Солёное озеро

Виннипег

Крейтер





Климатические условия Северной Америки исключительно разнообразны. Это «самый северный» континент Земли, ближе всего подходящий к полюсу, в то же время, протянувшийся более чем на 7 тысяч километров с севера на юг. Материк расположен во всех климатических поясах планеты, исключая экваториальный пояс. Из-за такого разнообразия типов климата в Северной Америке сформировались практически все природные зоны Земли, а живая природа материка отличается исключительным многообразием видов растений и животных.

# Тундровая зона Северной Америки



Характерные животные тундровой зоны: северный олень (карибу), белый медведь, песец, лемминг, полярный заяц, полярная сова, полярная куропатка. Овцебык встречается только на севере Канадского Арктического архипелага и Гренландии.





Наиболее типичные  
представители  
тайги: бобр, американс  
кий  
соболь, вапити, буры  
й медведь, канадская  
рысь, древесный  
дикобраз, росомаха,  
ондатра, куница  
илька, красная  
белка, большая  
летяга



Фауна смешанных и широколиственных лесов, включает ряд оригинальных видов (например, виргинский олень, скунс, серая лисица, звездонос, красная рысь, серая белка, из птиц — вилохвостый лунь, дикая индейка). Чаще встречаются хомяки, землеройки, лесные сурки



В субтропиках, на юго-востоке материка, встречаются представители тропической фауны — аллигатор, аллигаторовые черепахи, ибисы, фламинго, пеликаны, колибри, Каролинский попугай.



Животные степей и лесостепей: бизон, антилопа вилорог, волк койот, лисица прерий; грызуны: суслики, луговые собачки, степные хорьки, барсук, мешётчатая крыса,



Для горно-лесных ландшафтов Кордильер характерны толсторогий баран, медведь гризли, снежный козёл.



В Центральной Америке, Вест-Индии преобладают тропические животные, в том числе южноамериканские — ящеры, броненосцы, обезьяны, летучие мыши, колибри, попугаи, черепахи, крокодилы и другие.



# Растительный мир Северной Америки



- ◆ Тундра занимает такие территории как, прибрежные окраины Гренландии, западную и северную окраину Аляски, побережье Гудзонова залива, некоторые районы полуостровов Ньюфаундленд и Лабрадор

Самая северная часть ее почти совершенно бесплодна или покрыта только мхами и лишайниками. Большие пространства занимают болота



Далее следует лесотундра. Она к западу от Гудзонова залива принимает максимальные размеры. Уже начинает появляться древесный формы растительности. Эта полоса образует северную границу лесов в Северной Америке с преобладанием таких пород как лиственница , чёрная и белая ель .

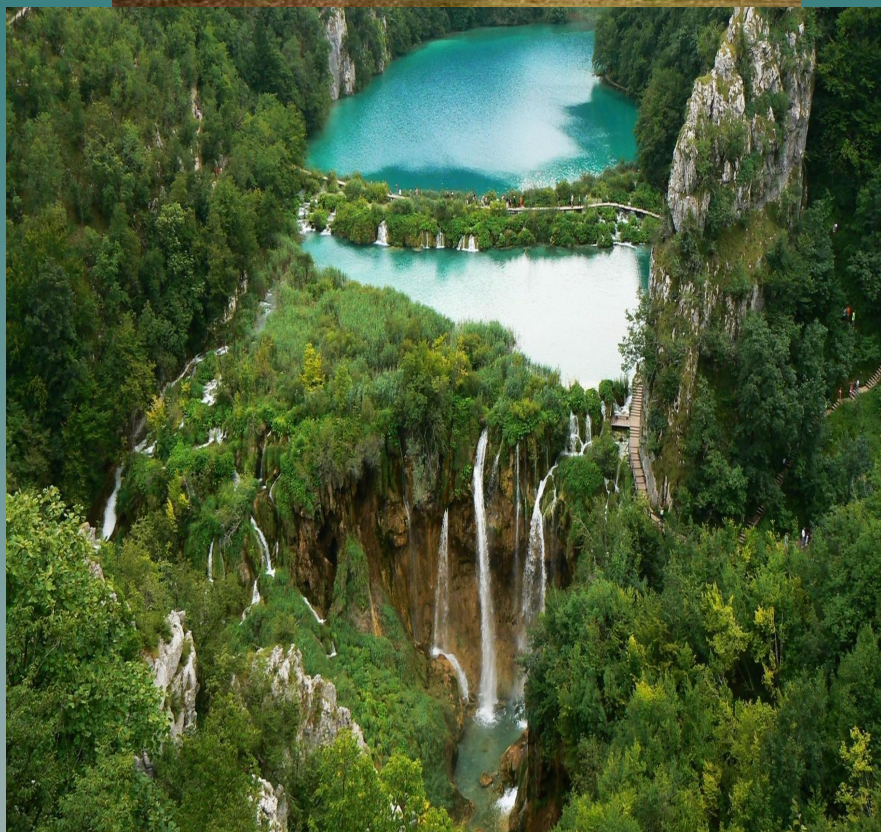


Хвойные леса умеренного пояса занимают большую часть Северной Америки. Эти леса образуют вторую после тундры и последнюю растительную зону, которая протягивается через весь материк с запада на восток от восточных склонов гор Аляски до побережья Лабрадор отличаются значительным однообразием видового состава пород





Очень богат и разнообразен почвенно-растительный покров Аппалачской зоны. Здесь, на склонах Аппалачей произрастают в видовом разнообразии богатые широколиственные леса



Эти леса очень сильно схожи с восточноазиатскими и европейскими лесами, в которых преобладают виды благородного каштана, майского бука, американский дуб, красный платан. Характерной особенностью всех этих деревьев является то, что это очень мощные и высокие деревья. Эти деревья часто бывают обвиты плющом и диким виноградом.



**Следующая широтная зона растительности восточной части Северной Америки – это субтропические вечнозелёные леса**

**Там встречается очень много лиан и эпифитов вперемешку с магнолиями и буками, очень много вечнозелёных дубов и сосен. Там где климат более сухой преобладает карликовая пальма сабаль, а на низменных территориях Миссисипи и прибрежной части Флориды произрастают леса болотного кипариса. Болотный кипарис — это растение произрастающее на влажных болотных почвах над которыми поднимаются обширная сеть зарослей в которых прячутся крокодилы.**



В восточной части материка широколиственные леса граничат на западе с зоной степей

В прериях растут очень высокие злаки имеющие высоту около 150 см. К таким растениям прерий относятся: голубой бородач, житняк, американский ковыль(. Очень много здесь встречается ярких и разнообразных цветковых растений.



На севере  
Мексиканского  
нагорья, кактусовая  
флора, как правило,  
представлена  
разнообразными  
видами кактусов,  
агав, юкк и опунций  
неодинаковых  
размеров и  
различного строения



**Йеллоустонский национальный парк** биосферный заповедник,, первый в мире национальный парк. Находится в США

Парк знаменит многочисленными гейзерами и другими геотермическими объектами, богатой живой природой, живописными ландшафтами. Площадь парка — 898,3 тыс. га.



На огромной территории парка находятся озёра, реки, каньоны и пещеры. Озеро Йеллоустон, одно из самых больших высокогорных озёр в Северной Америке, расположено в центре Йеллоустоунской кальдеры, самого большого супервулкана на континенте. Кальдера считается дремлющим супервулканом; он извергался с огромной силой несколько раз за последние два миллиона лет. Большая часть территории парка покрыта застывшей лавой; в парке находится одно из пяти существующих в мире гейзерных полей