

*Життя і  
творчість*



*Сальвадора*

*Далі*

# Сальвадор Далі



Сюрреалізм (фр. *surrealisme* — надреалізм) — один із найпоширеніших напрямів у сучасному мистецтві й літературі. Його особливість - використання ілюзій та парадоксальне поєднання форм. Цей літературно-мистецький напрям виник після Першої світової війни, на початку 20 століття у Франції.

# Біографія:

*11 травня 1904 р.- народився в Фігерасі, невеликому містечку на південному сході Іспанії. Далі ріс некерованим хлопчиком, погано навчався в школі. Здібності до малювання проявилися у нього в ранньому віці, в 14 років Сальвадор успішно брав участь у своїй першій виставці.*

*В 1921 р. стає студентом Академії винахідного мистецтва в Мадриді. В своїх ранніх роботах Далі експериментує в різних стилях, але найбільше його привабив сюрреалізм, до якого він належить офіційно з 1929 р. В цьому ж році він знайомиться з жінкою, яка стала його музою, Галою Елюар.*

*1934 р.- проходять шість персональних виставок Далі в Європі та США.*

*1937 р.- вперше побував у Італії, де зачаровується роботами художників Відродження.*

*1939 р.- вигнаний Андре Бретоном із ряду сюрреалістів за небажання протестувати проти дій генерала Франко під час громадянської війни в Іспанії.*

*1940 р.- переїжджає разом з Галою в США, де користується шаленою популярністю та успіхом.*

*1948 р.- повертається в Європу і облаштовується в Порт-Легаті в Іспанії.*

*1964 р.- небувалий ажиотаж навколо виставки художника з Токіо.*

*1979 р. – виставки в Центрі Помпідю в Парижі та через рік в Лондоні приваблюють до себе рекордне число відвідувачів.*

*1982 р. – після смерті Гали залишає Порт-Легат та переїжджає спочатку в замок Пуболь, а потім, після пожежі, в Фігерасі.*

*1989 р. – помирає в Фігерасі у 84 – річному віці. Похований на території місцевого музею Далі.*

# «Фігура жінки біля вікна» (1925 р.)



# «Фігура жінки біля вікна»

- На картині «Фігура жінки біля вікна» написаної в 1925 році, художник зобразив свою сестру Анну-Марію, яка дивиться з вікна на затоку в Кадакесі. Полотно просякнуте духом нереальності сну, хоча написано в прискіпливо реалістичному стилі. У ньому є аура порожнечі і одночасно чогось невидимого, що причаїлося за простором картини. Крім того, картина створює відчуття тиші. Якби це була робота імпресіоністів, глядач відчував би її атмосферу: чув би море або шепотіння бризу, але тут здається, що все життя завмерло. Постать Анни-Марії ізольована, вона знаходиться в іншому світі.



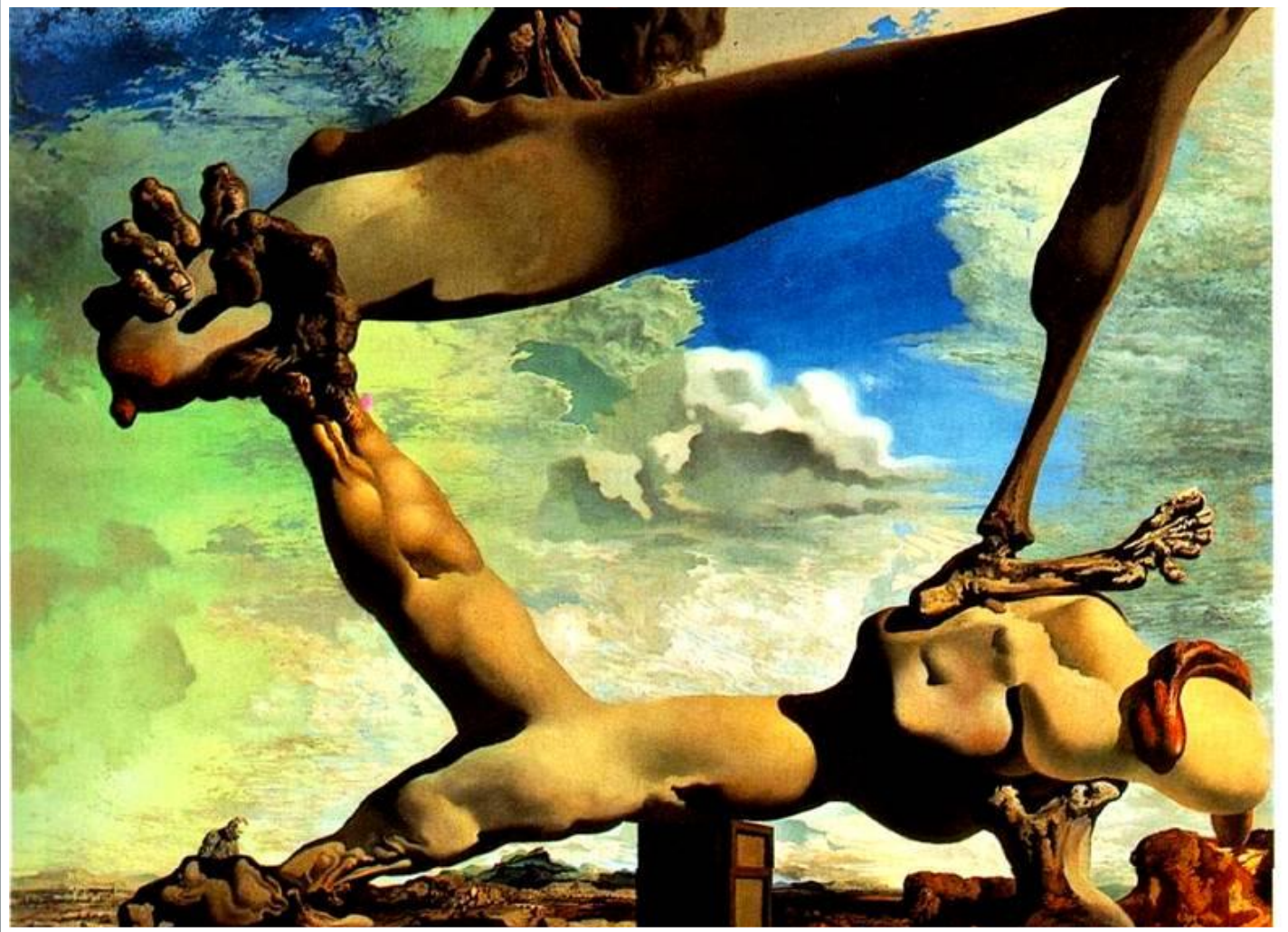
«Метаморфози Нарциса»  
(1936-37).



# «Метаморфози Нарциса» (1936-37).

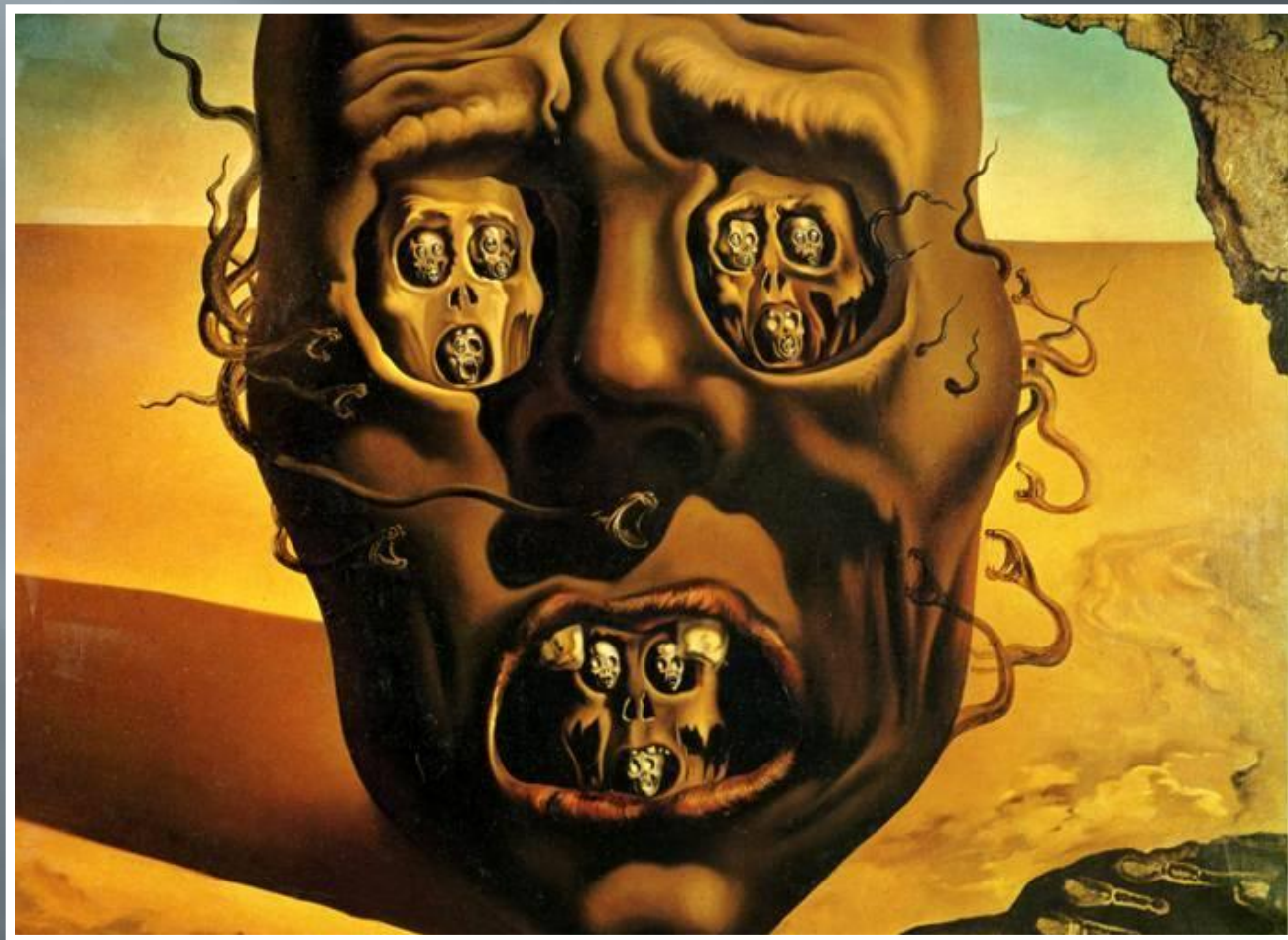
Це була його найвдаліша картина того періоду з двоюрими образами. На перший погляд здається, що на ній зображені кінцівки двох фігур на звичайному тлі. Але потім можна помітити, що кінцівки в лівій частині картини належать фігурі людини, частково прихованої в тіні, яка дивиться у воду, яка відображає його зображення, - зображення Нарциса. Праворуч - набір схожих форм, але тепер кінцівки - це пальці, що тримають яйце, з тріщин якого виростає квітка нарциса. Здається, що міф про Нарциса інтерпретований тут Далі як історія його власного перетворення через Галу. Поглинений собою юнак, раніше стурбований мастурбацією і кастрацією, тепер став членом нормального сексуального союзу, зображеного на другому плані картини в стилі, що нагадує активний світ робіт епохи Відродження. Навіть шахове поле було запозичене з картини Белліні.

# «Громадянська війна»

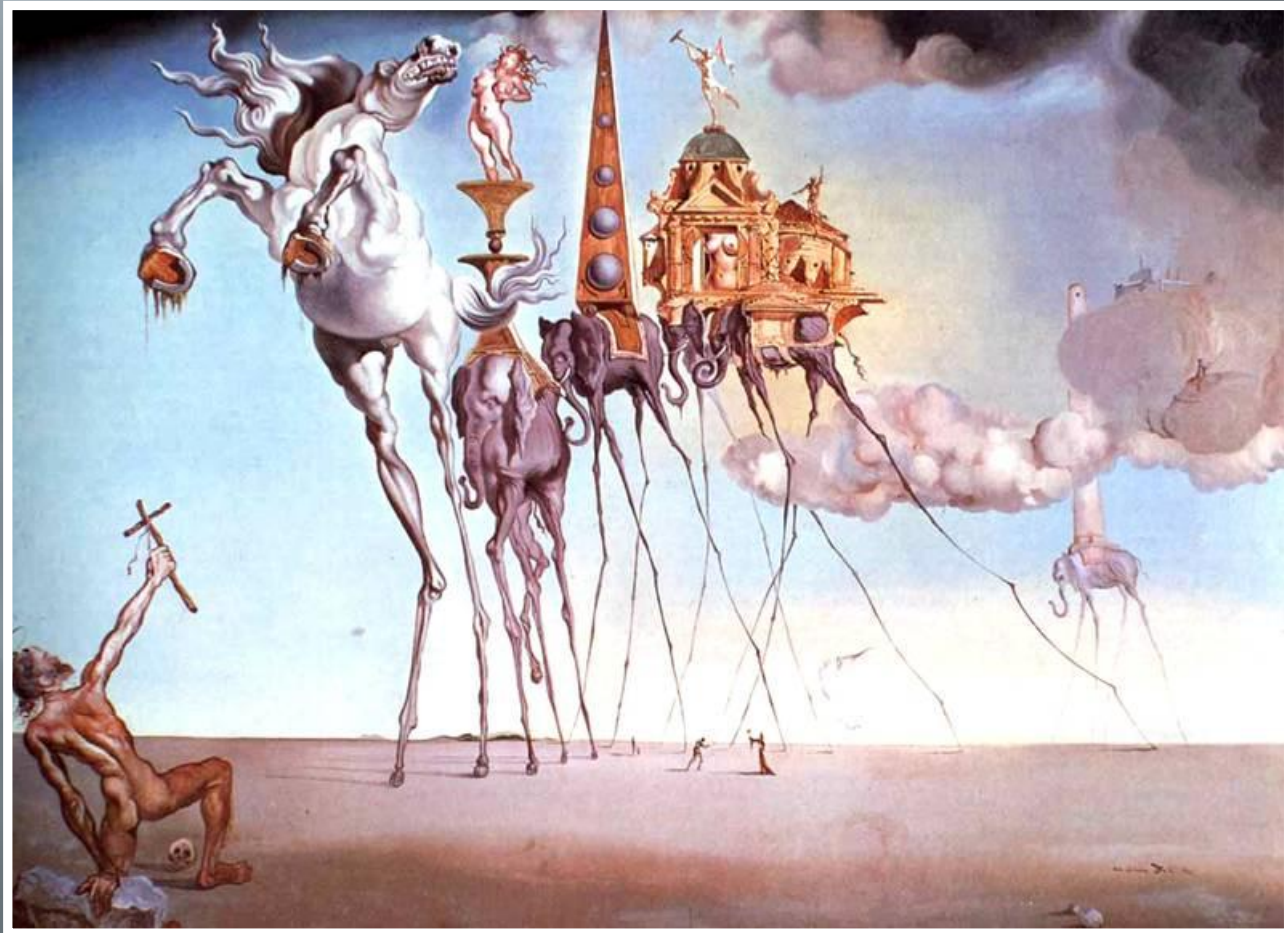


*В громадянській війні в Іспанії ( 1936-1939) республіканці отримали поразку, і генерал Франко, який прийшов до влади встановив у країні фашистську диктатуру. Більшість сюрреалістів симпатизували республіканцям. Далі, на відміну від них, залишався прибічником Франко, хоча особливо і не афішував це. Але, не дивлячись на це, йому вдалося створити міцне та незвичайне. «Дурні предчуття громадянської війни мучили мене, - згадував Далі, - і через півроку до початку дій я написав цю картину. Приправлена вареними бобами, вона відтворює велике людське тіло у вигляді чудовищних наростів рук та ніг, які ламають один одного в пароксизмі безумства.»*

# «Обличчя війни» (1940 р.)



# «Спокуса святого Антонія» (1946 р.)



# «СОН»



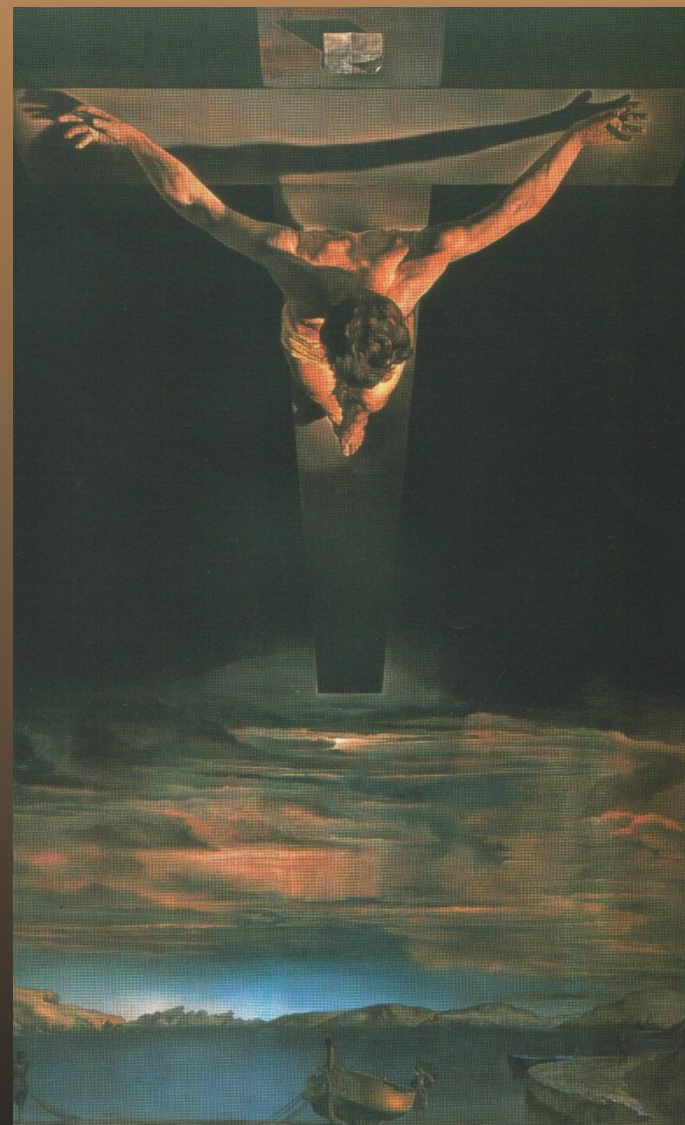
# Христос св. Іоанна Хреста

Назва картини відображає епізод життя іспанського містика, св. Іоанна Хреста, котрий в стані релігійного екстазу намалював розп'яття.

Його ескіз зроблений в тому ж незвичайному ракурсі, що й і на картині

Далі.

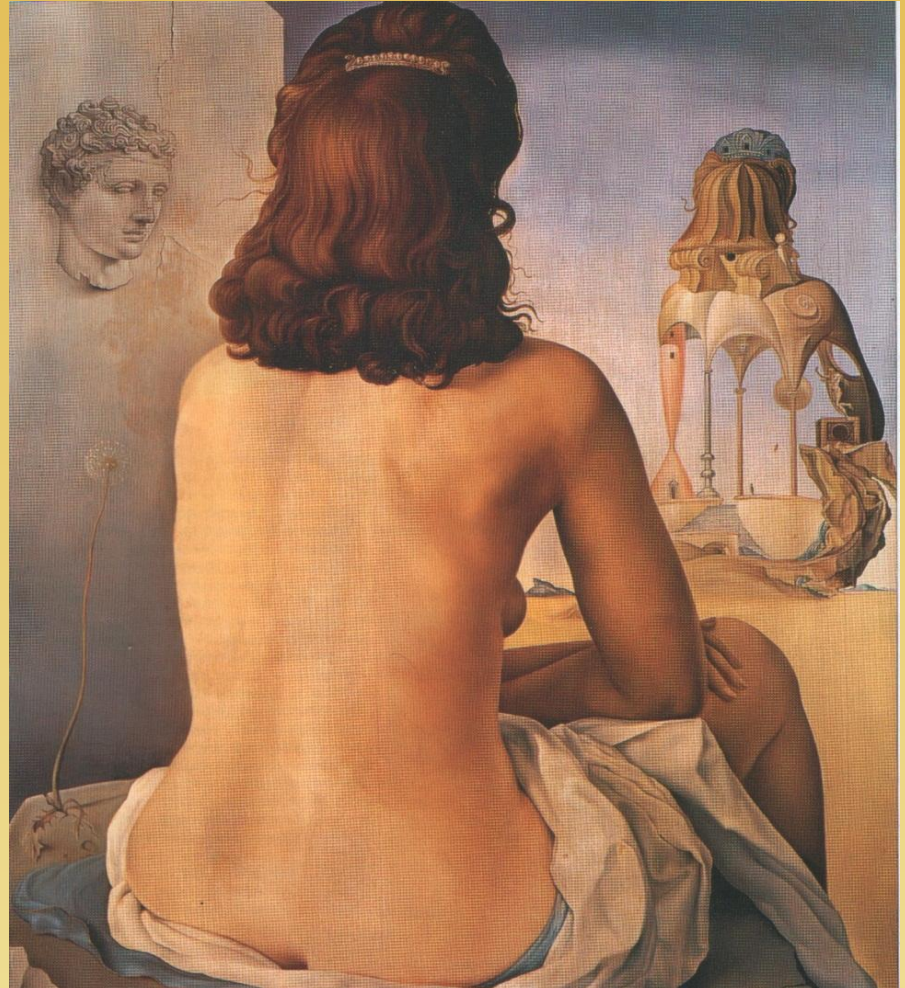
Сам Далі так згадував про її написання: «Все починалося з космічного сну, який відвідав мене в 1951 році, коли майбутня картина наснилась мені в кольорі. Я розробив конструкцію із трикутника та круга і помістив Христа в середину трикутника...»





**Моя жінка, оголена, дивиться на власне тіло,  
східцями, трьома позвонками колони, небом та  
архітектурою.**

*Картина відноситься до періоду, коли Далі відходить від сюрреалізму та звертається до класичного живопису. Підтвердженням тому є гіпсова голова зліва від Гали. Сам художник вважав цю роботу вдалою і навіть помістив її в книзі «П'ятдесят секретів магічного ремесла».*



# «Живий натюрморт»





