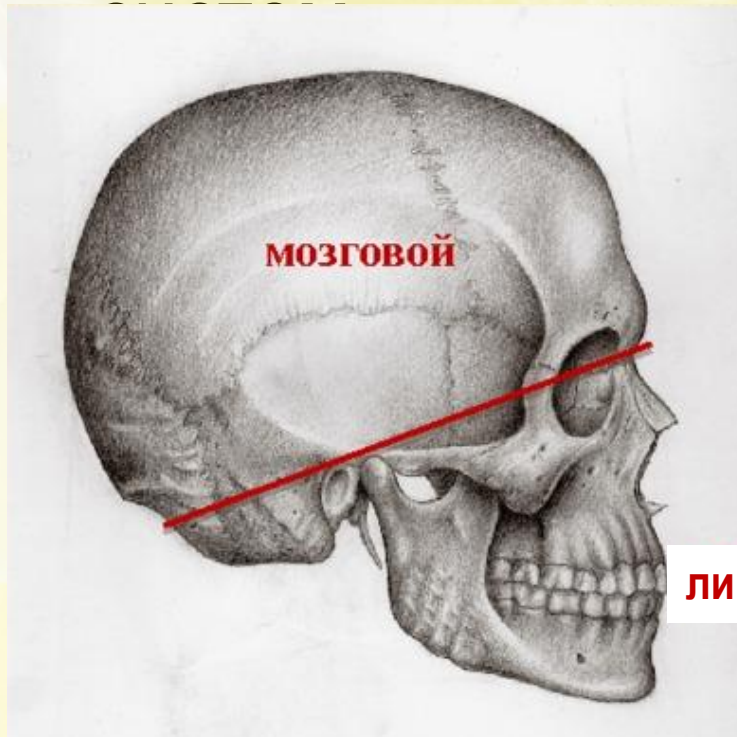
The background of the slide is a soft-focus, warm-toned image featuring numerous yellow butterflies of various sizes and several yellow flowers, possibly daisies, scattered across the frame. The overall aesthetic is bright and natural.

**Скелет головы.
Кости мозгового и лицевого
отдела черепа.**

ЧЕРЕП – OSSA CRANII

Череп защищает головной мозг и органы чувств.

Скелет головы дает опору лицу, начальным отделам дыхательной и пищеварительной

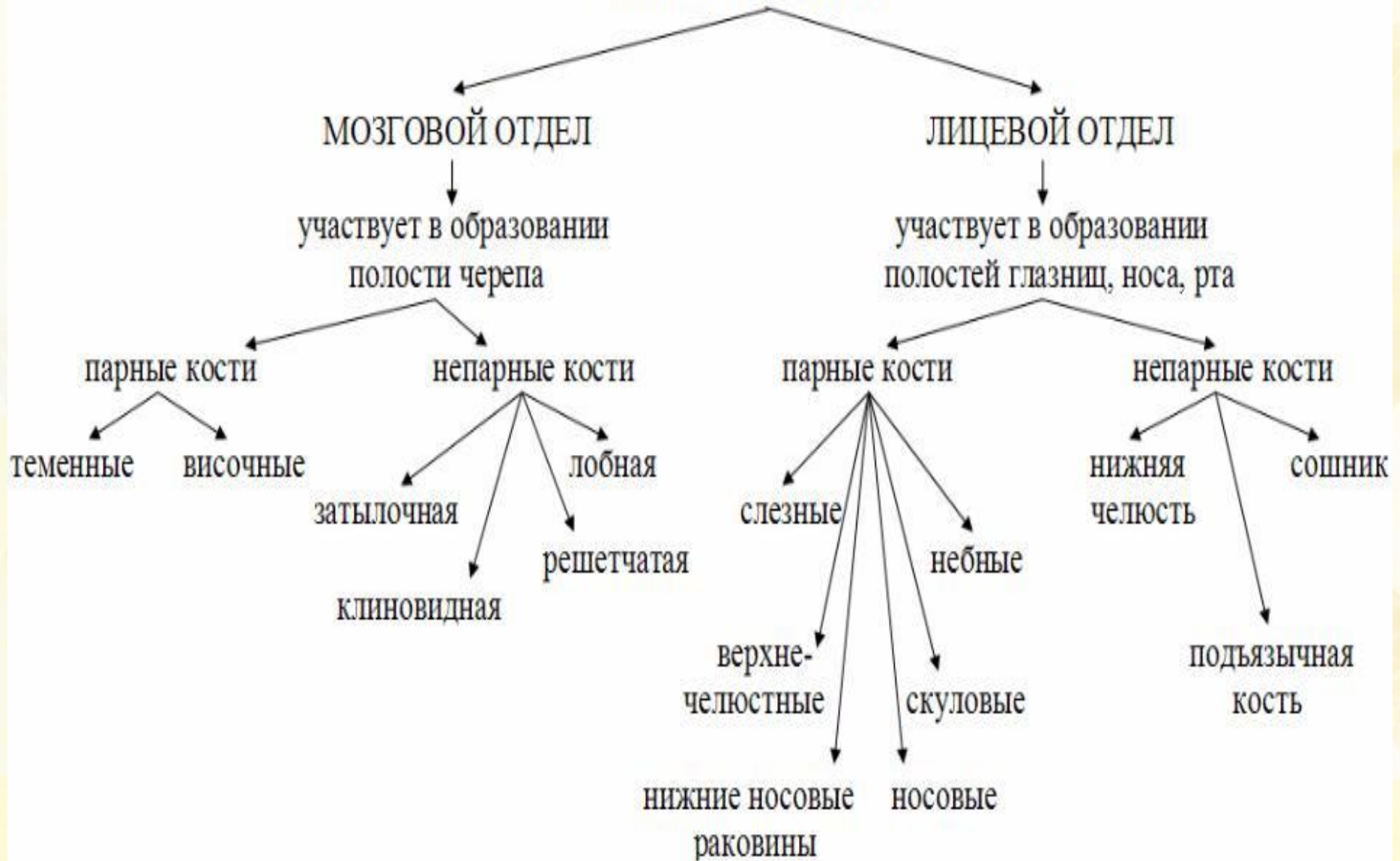


Череп

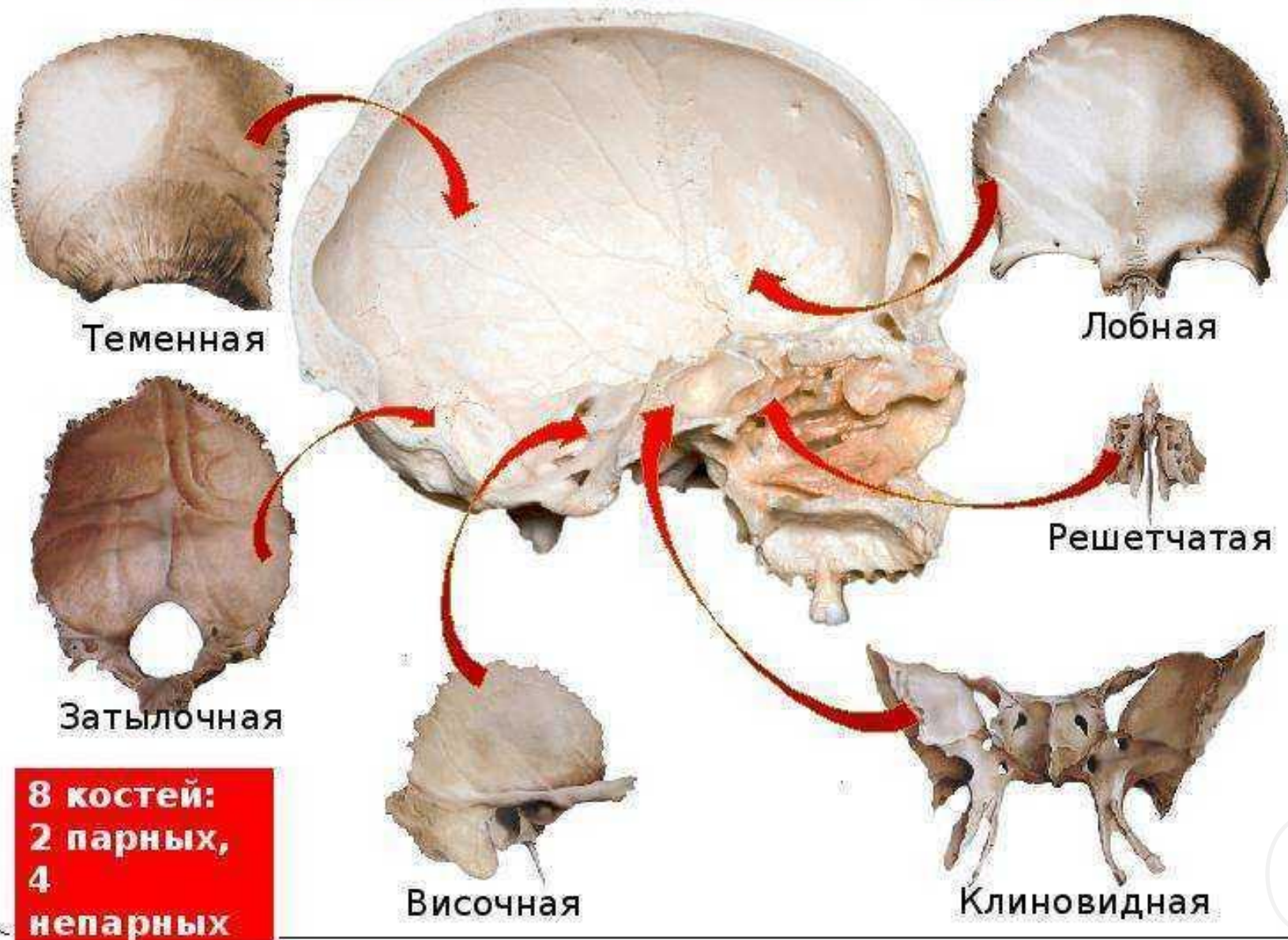
Мозговой
отдел

Лицевой
отдел

СКЕЛЕТ ГОЛОВЫ ЧЕРЕП - CRANIUM



Кости мозгового черепа



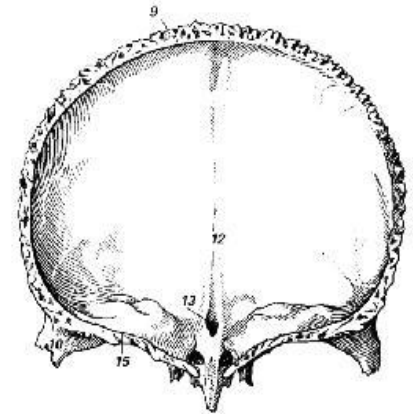
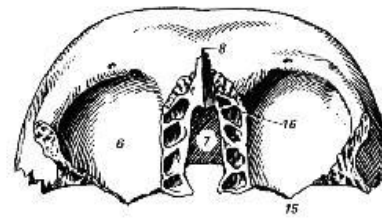
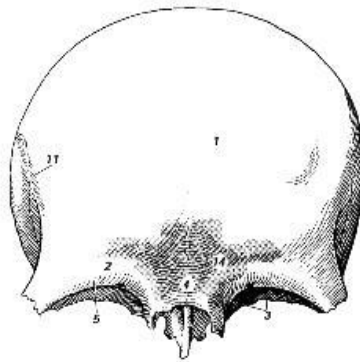
ЛОБНАЯ КОСТЬ – OS

FRONTALE

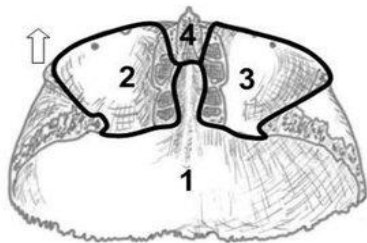
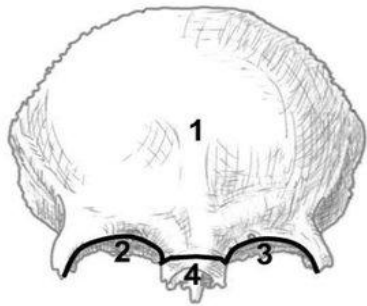
Лобная кость состоит из: 1 - лобной чешуи,
2, 3 - парных глазничных частей и 4 - носовой
части.

Лобная чешуя
участвует в
образовании свода
череп.

Лобная кость, os Frontale



а) вид снаружи; б) вид снизу;
в) вид изнутри



СТРОЕНИЕ ЛОБНОЙ КОСТИ

Лобная кость

Вид снаружи

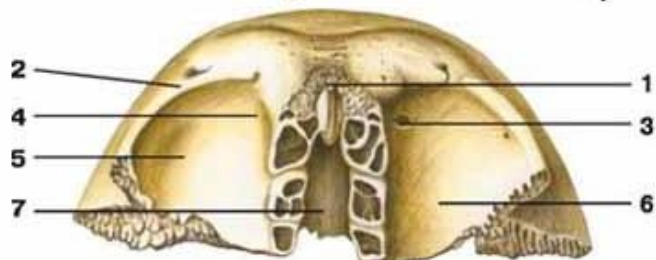
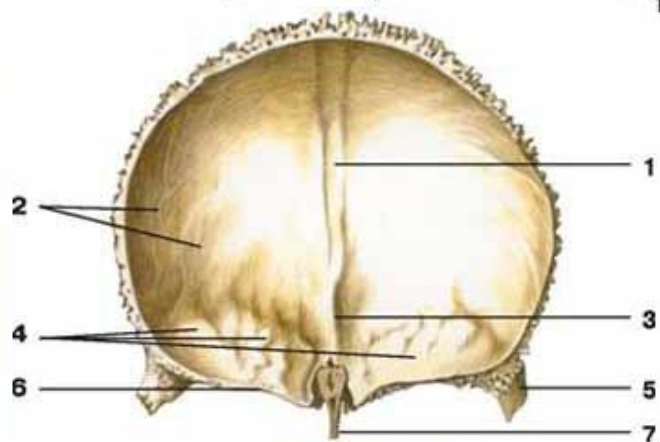
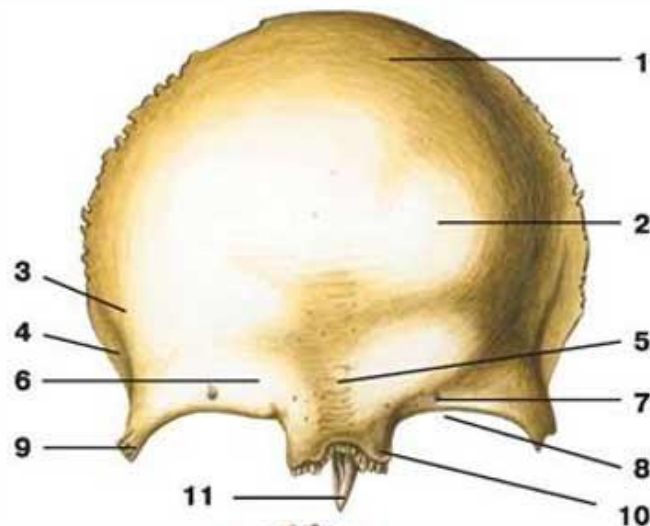
1 — лобная чешуя; 2 — лобный бугорок;
3 — височная линия; 4 — височная
поверхность; 5 — надпереносье; 6 —
надбровная дуга; 7 — надглазничная
вырезка; 8 — надглазничный край; 9 —
скуловой отросток; 10 — носовая часть;
11 — носовая ось

Вид изнутри

1 — борозда верхней сагиттальной
пазухи; 2 — артериальные борозды;
3 — лобный гребешок; 4 —
пальцевые вдавливания; 5 —
скуловой отросток; 6 — глазничная
часть; 7 — носовая ось

Вид снизу

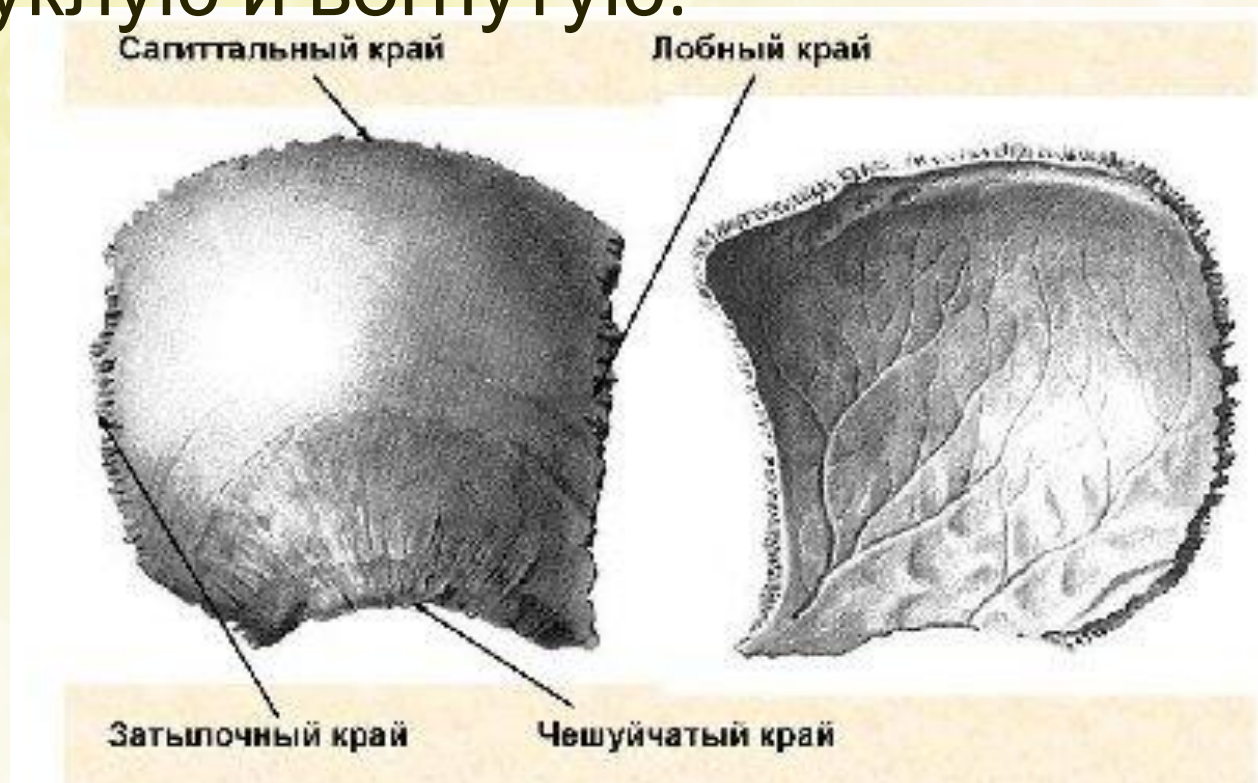
1 — носовая ось; 2 — надглазничный
край; 3 — блоковая ямка; 4 —
блоковая ось; 5 — ямка слезной
железы; 6 — глазничная поверхность;
7 — решетчатая вырезка



ТЕМЕННАЯ КОСТЬ – OS

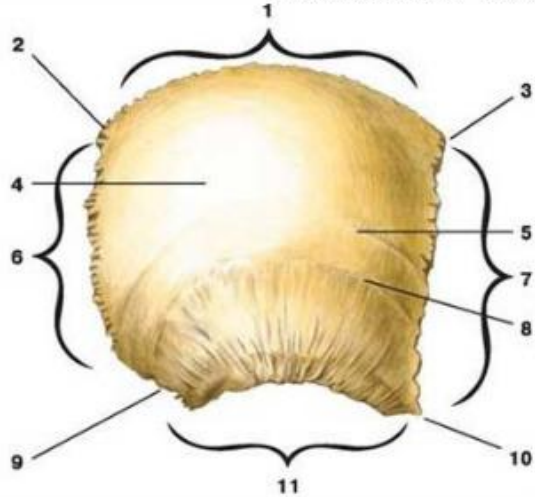
PARIETALE

Выпуклая четырехугольная пластина, которая образует среднюю часть свода черепа. Имеет две поверхности – выпуклую и вогнутую.



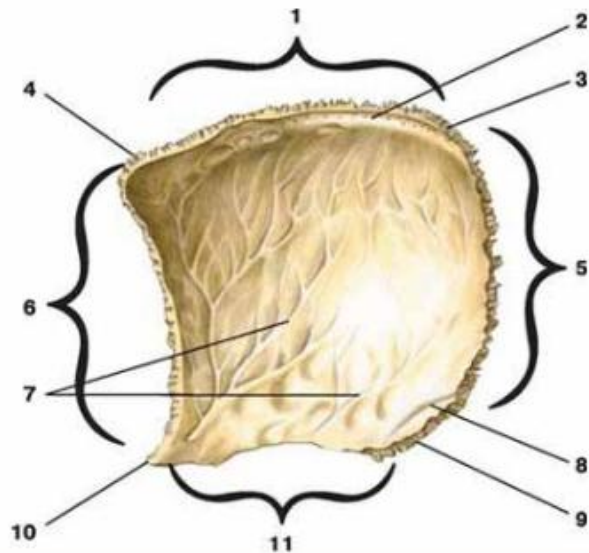
СТРОЕНИЕ ТЕМЕННОЙ КОСТИ

Теменная кость



Вид снаружи

- 1 — сагиттальный край;
- 2 — затылочный угол;
- 3 — лобный угол;
- 4 — теменной бугорок;
- 5 — верхняя височная линия;
- 6 — затылочный край;
- 7 — лобный край;
- 8 — нижняя височная линия;
- 9 — сосцевидный угол;
- 10 — клиновидный угол;
- 11 — чешуйчатый край

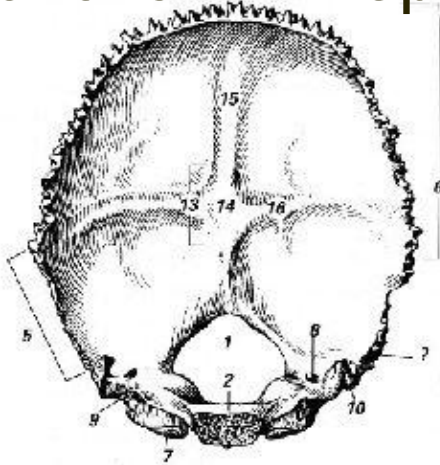


Вид изнутри

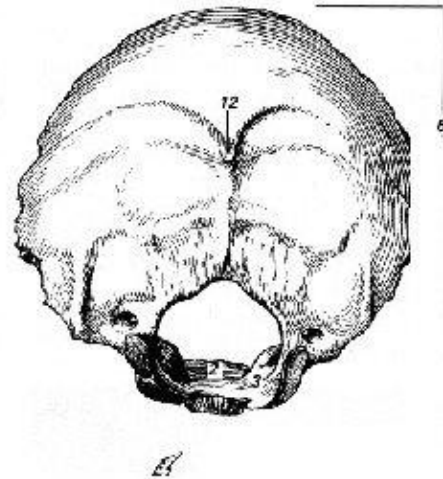
- 1 — сагиттальный край;
- 2 — борозда верхней сагиттальной пазухи;
- 3 — затылочный угол;
- 4 — лобный угол;
- 5 — затылочный край;
- 6 — лобный край;
- 7 — артериальные борозды;
- 8 — борозда сигмовидной пазухи;
- 9 — сосцевидный угол;
- 10 — клиновидный угол;
- 11 — чешуйчатый край

ЗАТЫЛОЧНАЯ КОСТЬ – OS ОССИПИТАЛЕ

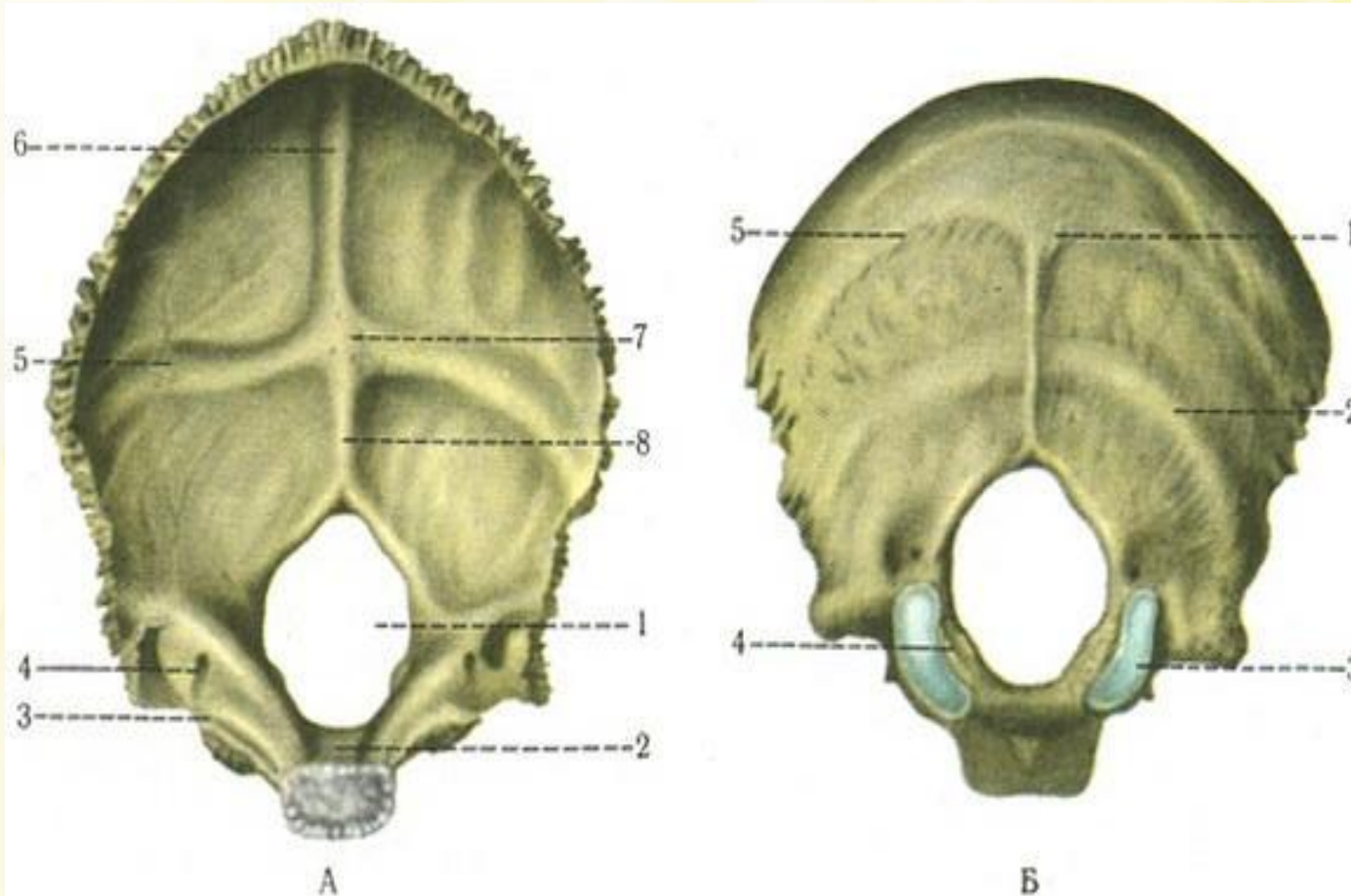
- Затылочная кость состоит из базилярной части, двух латеральных частей и затылочной чешуи.
- Затылочная кость участвует в образовании основания черепа.



Затылочная кость,
os occipitale



СТРОЕНИЕ ЗАТЫЛОЧНОЙ КОСТИ



А- вид изнутри

1-большое отверстие

2-базилярная часть

3-подъязычный канал

4-латеральная часть

5-борозда поперечного
синуса

6-борозда верхнего
сагиттального синуса

7-крестообразное
возвышение, которое
формирует внутренний
затылочный выступ

8-борозда сигмовидного
синуса

Б – вид снаружи

1-наружный затылочный
выступ

2-нижняя вийная линия

3-затылочный мыщелок

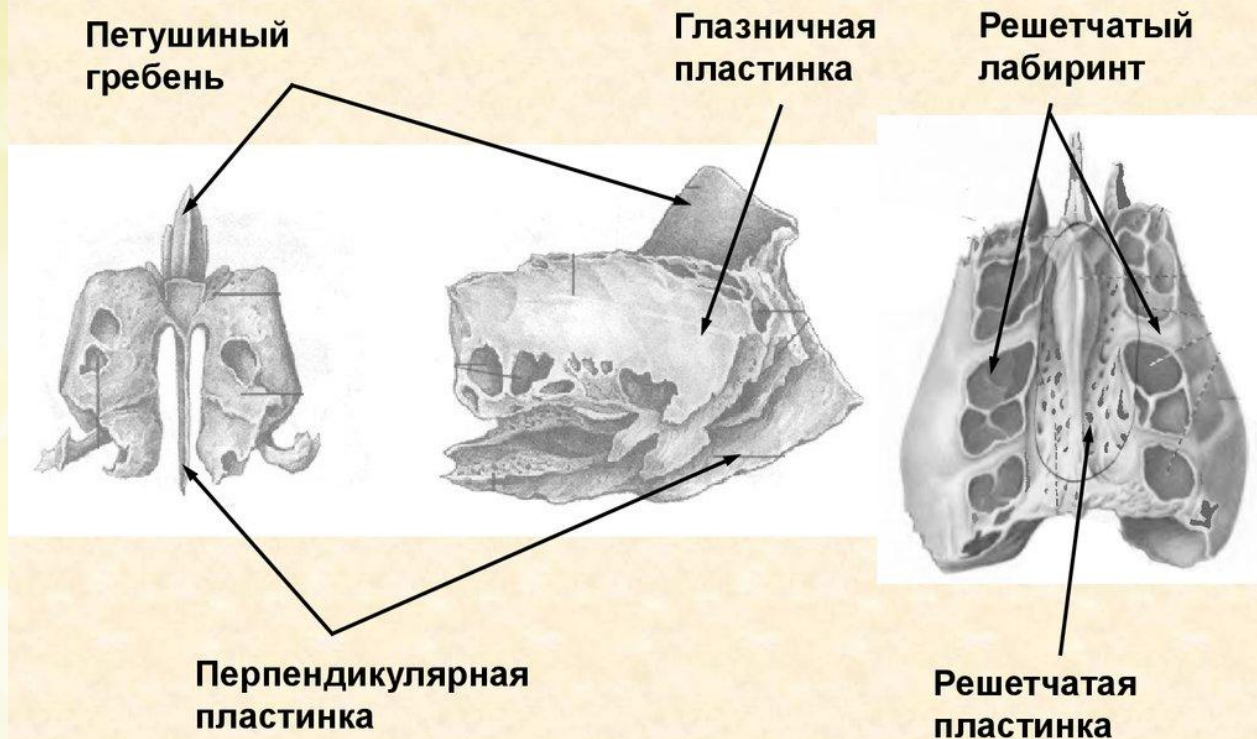
4-подъязычный канал

5-наружный затылочный
гребень

РЕШЕТЧАТАЯ КОСТЬ – OS ETHMOIDALE

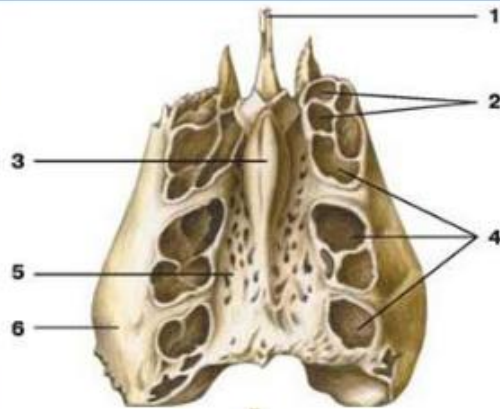
Вместе с другими костями принимает участие в образовании переднего отдела основания черепа, стенок глазниц и носовой полости лицевого отдела черепа. **Решетчатая кость**

(вид спереди, справа и сверху)



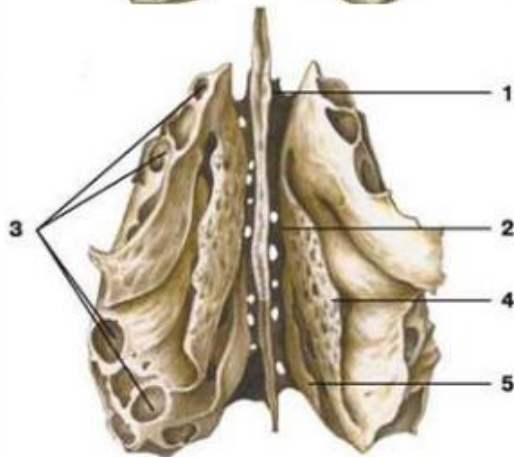
СТРОЕНИЕ РЕШЕТЧАТОЙ КОСТИ

Решетчатая кость



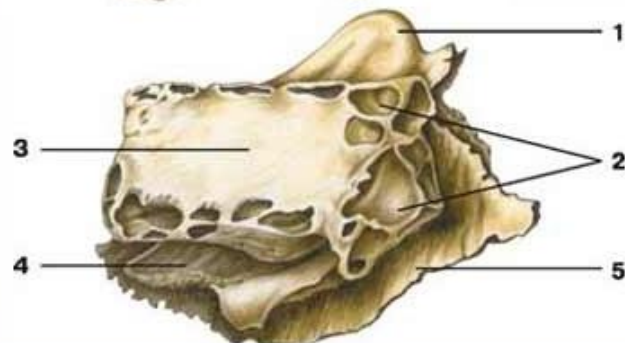
Вид сверху

- 1 — перпендикулярная пластинка;
- 2 — решетчатые ячейки;
- 3 — петушиный гребень;
- 4 — решетчатый лабиринт;
- 5 — решетчатая пластинка;
- 6 — глазничная пластинка



Вид снизу

- 1 — перпендикулярная пластинка;
- 2 — решетчатая пластинка;
- 3 — решетчатые ячейки;
- 4 — средняя носовая раковина;
- 5 — верхняя носовая раковина

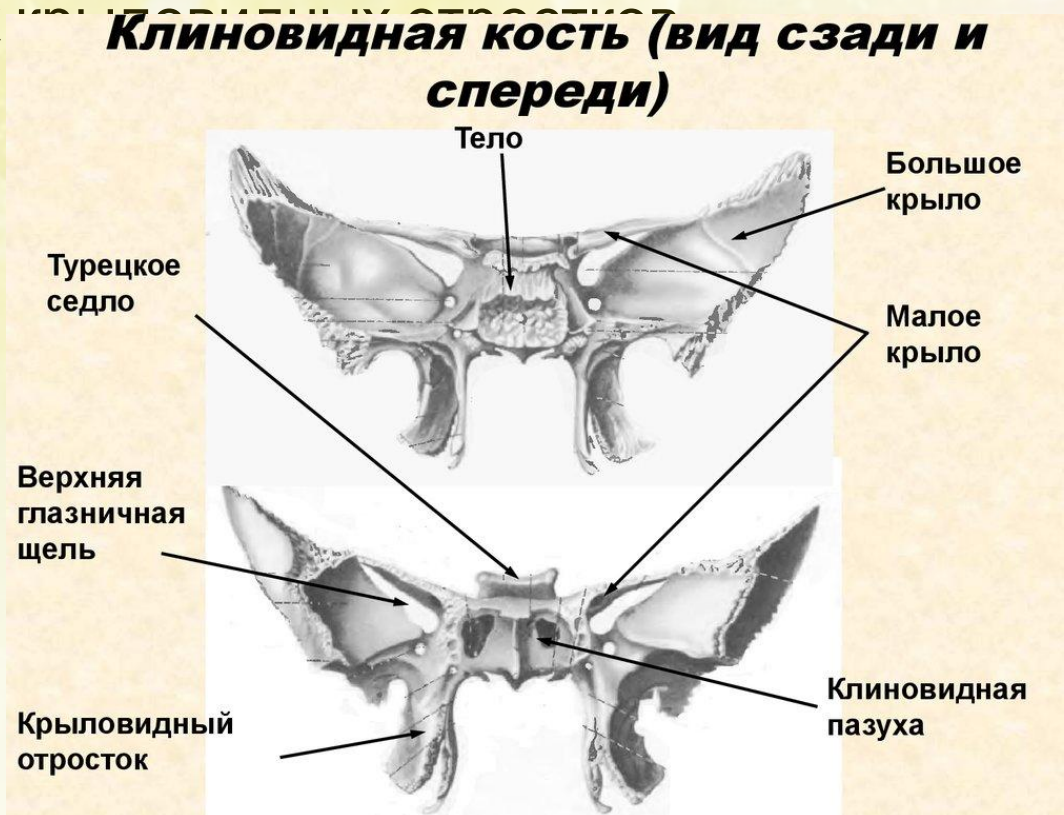


Вид сбоку

- 1 — петушиный гребень;
- 2 — решетчатые ячейки;
- 3 — глазничная пластинка;
- 4 — средняя носовая раковина;
- 5 — перпендикулярная пластинка

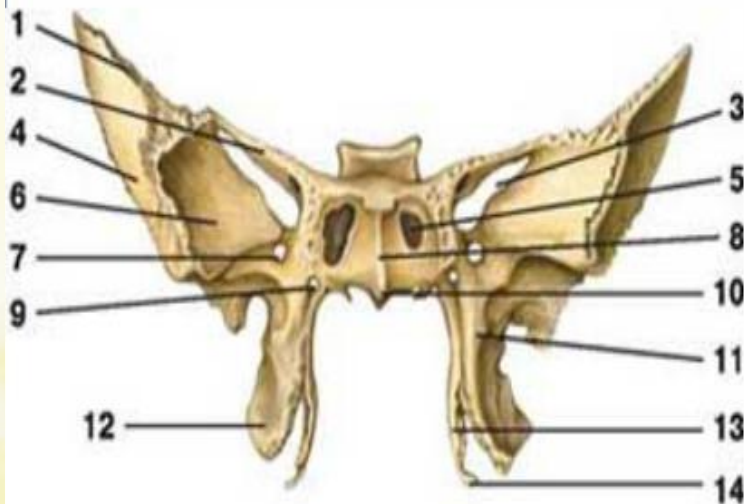
КЛИНОВИДНАЯ КОСТЬ – OS SPHENOIDALE

- Клиновидная кость расположена между лобной и затылочной костями и находится в центре основания черепа.
- Она состоит из тела, парных крыльев – больших и малых, парных ~~косточек~~ *Клиновидная кость (вид сзади и спереди)*



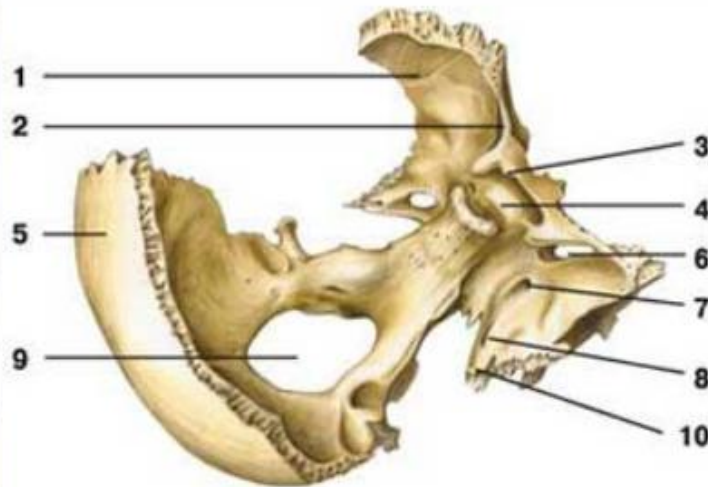
СТРОЕНИЕ КЛИНОВИДНОЙ КОСТИ

Клиновидная кость



Вид спереди

- 1 — большое крыло; 2 — малое крыло;
3 — верхняя глазничная щель; 4 — височная поверхность; 5 — апертюра клиновидной пазухи; 6 — глазничная поверхность; 7 — круглое отверстие;
8 — клиновидный гребень; 9 — клиновидный канал; 10 — клиновидный клюв; 11 — крыловидный отросток; 12 — латеральная пластинка крыловидного отростка; 13 — медиальная пластинка крыловидного отростка;
14 — крыловидный крючок



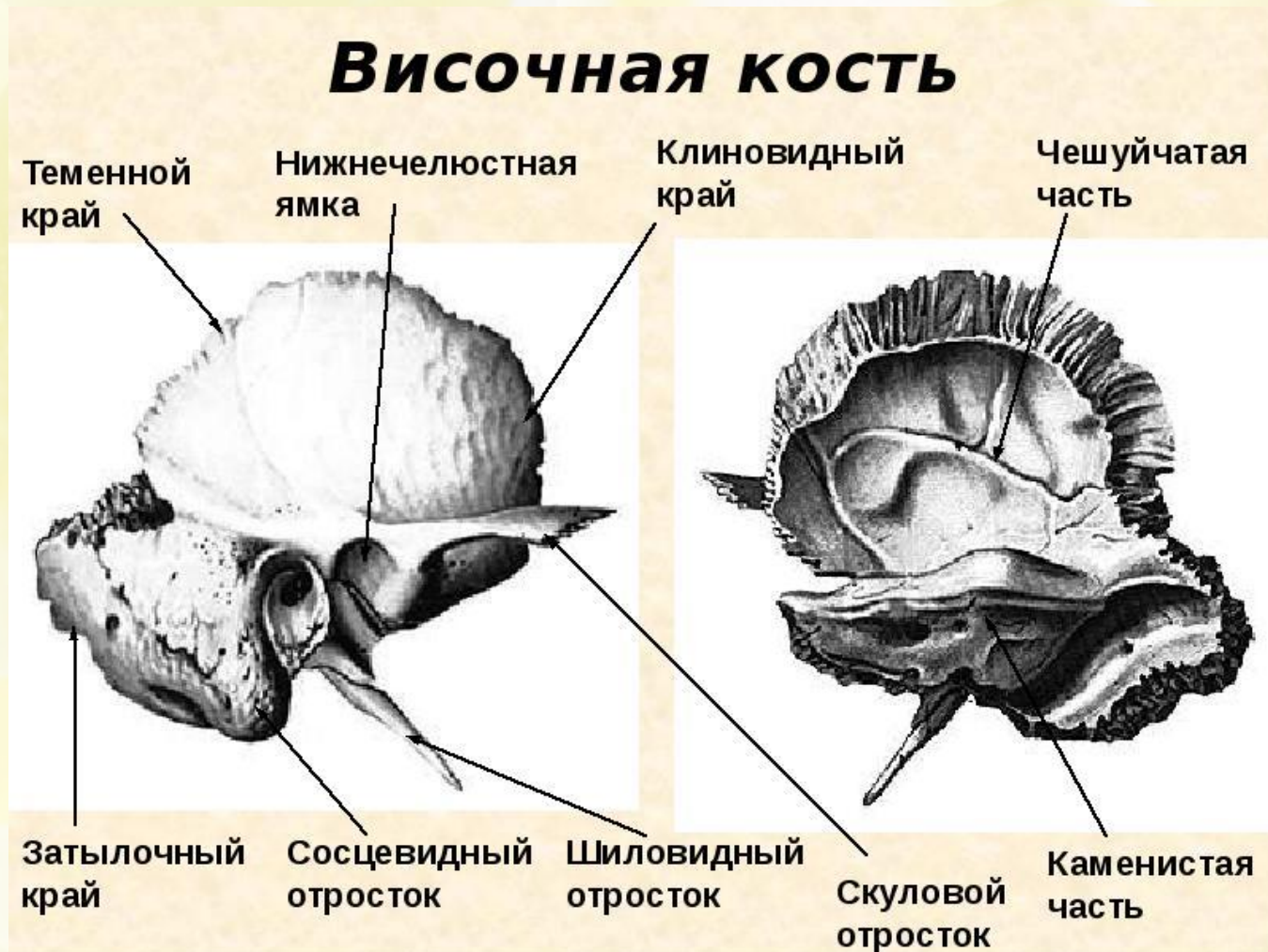
Вид сверху

- 1 — большое крыло клиновидной кости;
2 — малое крыло клиновидной кости;
3 — зрительный канал;
4 — бугор турецкого седла;
5 — затылочная чешуя затылочной кости;
6 — верхняя глазничная щель;
7 — круглое отверстие;
8 — овальное отверстие;
9 — большое отверстие;
10 — остистое отверстие

ВИСОЧНАЯ КОСТЬ – OS

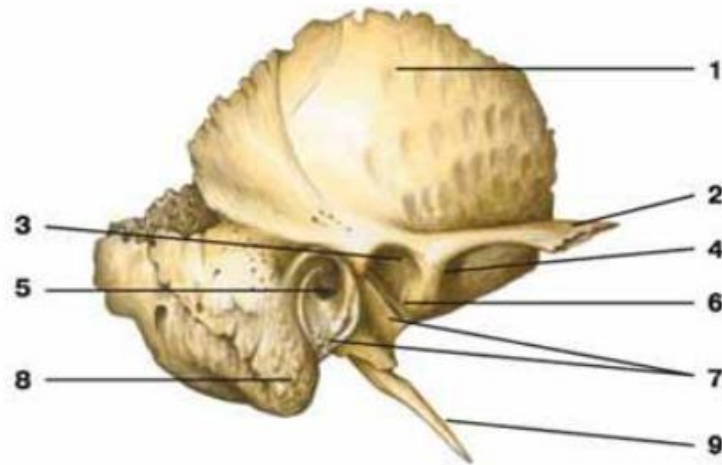
TEMPORALE

- Парная кость. Расположенная на боковой стороне черепа между затылочной, теменной и клиновидной костями. Участвует в образовании основания черепа.



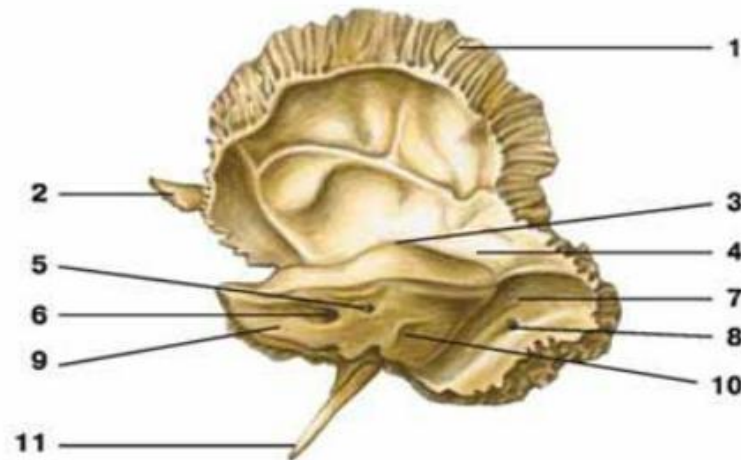
СТРОЕНИЕ ВИСОЧНОЙ КОСТИ

Височная кость



Вид снаружи

- 1 — чешуйчатая часть;
- 2 — скуловой отросток;
- 3 — нижнечелюстная ямка;
- 4 — суставной бугорок;
- 5 — наружное слуховое отверстие;
- 6 — каменисто-чешуйчатая щель;
- 7 — барабанная часть;
- 8 — сосцевидный отросток;
- 9 — шиловидный отросток



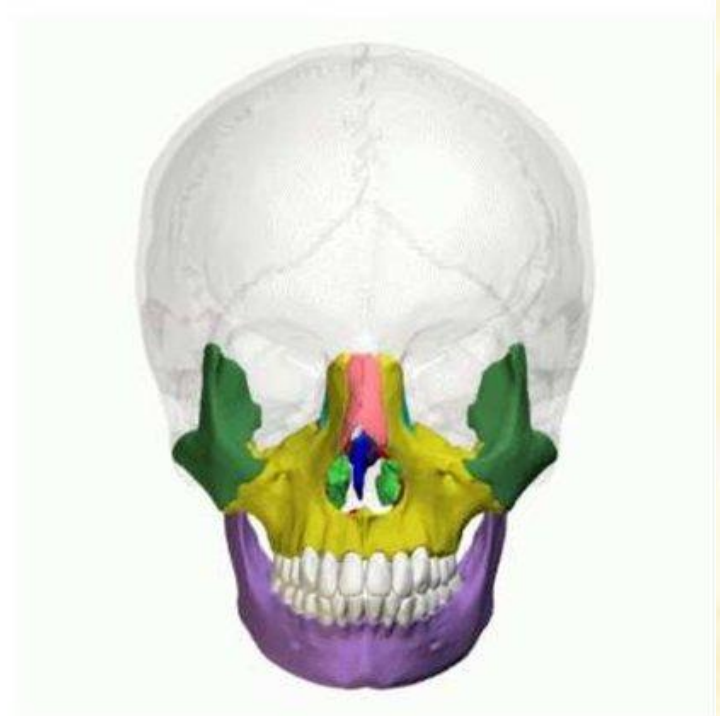
Вид изнутри

- 1 — чешуйчатая часть;
- 2 — скуловой отросток;
- 3 — дугообразное возвышение;
- 4 — барабанная крыша;
- 5 — поддуговая ямка;
- 6 — внутреннее слуховое отверстие;
- 7 — борозда сигмовидной пазухи;
- 8 — сосцевидное отверстие;
- 9 — каменистая часть;
- 10 — наружное отверстие водопровода преддверия;
- 11 — шиловидный отросток

КОСТИ ЛИЦЕВОГО ОТДЕЛА ЧЕРЕПА

Кости лица представлены 15 костями:

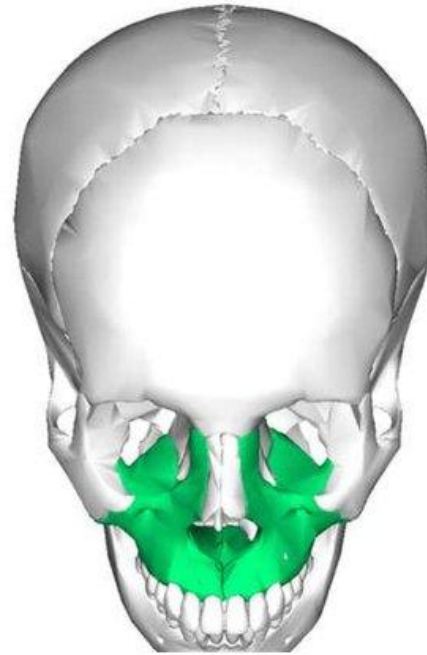
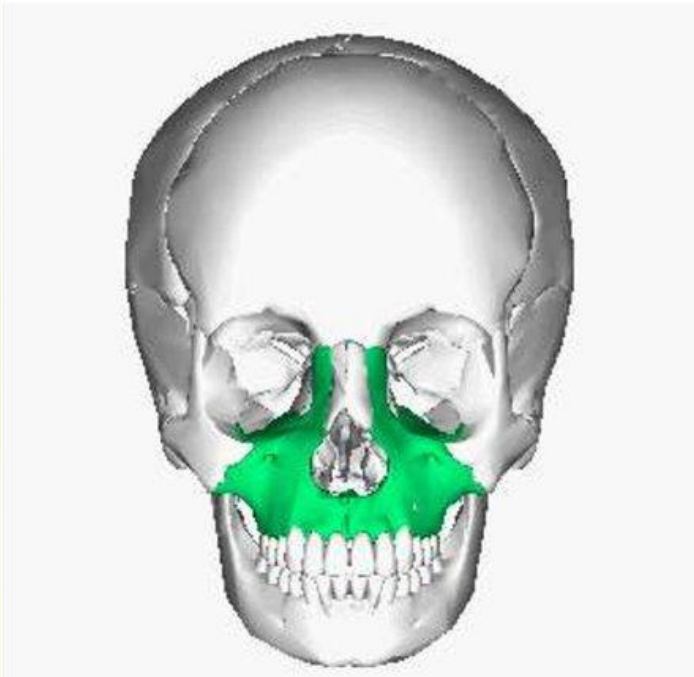
- **Непарные:**
 - сошник (vomer),
 - нижняя челюсть (mandibula), и
 - подъязычная кость (os hyoideum).
- **Парные:**
 - верхняя челюсть (maxilla),
 - нижняя носовая раковина (concha nasalis inferior),
 - нёбная (os palatinum),
 - скуловая (os zygomaticum),
 - носовая (os nasale),
 - слёзная (os lacrimale) кости.



ВЕРХНЯЯ ЧЕЛЮСТЬ –

МАКСИЛЛА

- парная кость;
- воздухоносная, в ней находится обширная полость — верхнечелюстная (гайморова) пазуха (sinus maxillaris).

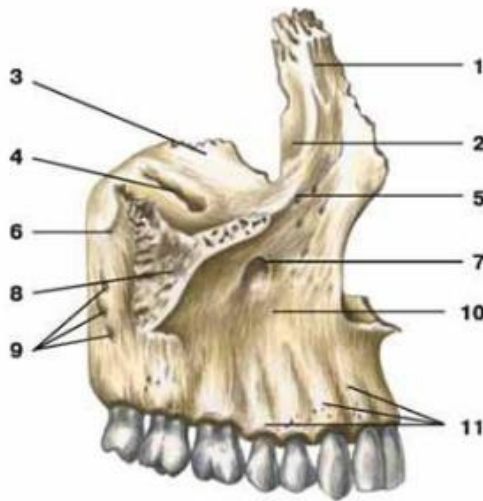


Верхняя челюсть состоит из тела и 4 отростков: лобного, скулового, небного и альвеолярного.

В теле различают 4 поверхности: переднюю, подвисочную, глазничную и носовую.

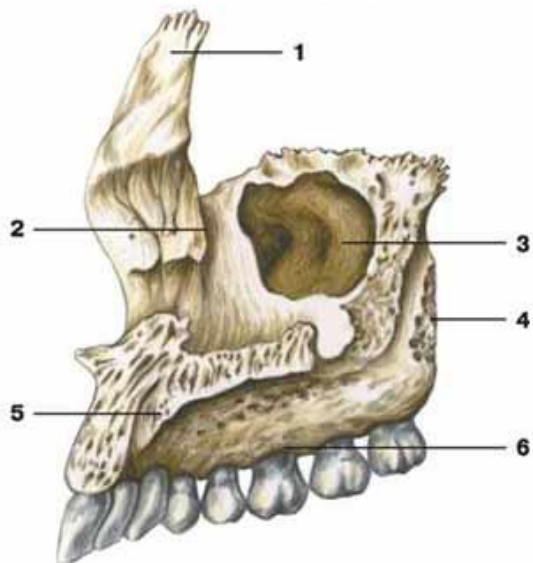
СТРОЕНИЕ ВЕРХНЕЙ ЧЕЛЮСТИ

Кости лицевого черепа
Верхняя челюсть



вид снаружи

- 1 — лобный отросток;
- 2 — слезная борозда;
- 3 — глазничная поверхность;
- 4 — подглазничная борозда;
- 5 — подглазничный край;
- 6 — верхнечелюстной бугорок;
- 7 — подглазничное отверстие;
- 8 — скуловой отросток;
- 9 — альвеолярные отверстия;
- 10 — клыковая ямка;
- 11 — альвеолярные возвышения

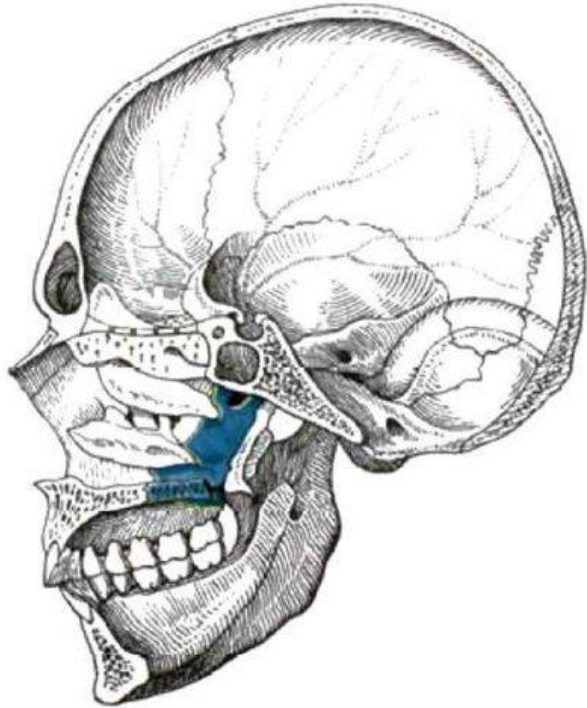


вид изнутри

- 1 — лобный отросток;
- 2 — слезная борозда;
- 3 — расщелина верхнечелюстной пазухи;
- 4 — подвисочная поверхность;
- 5 — небный отросток;
- 6 — альвеолярный отросток

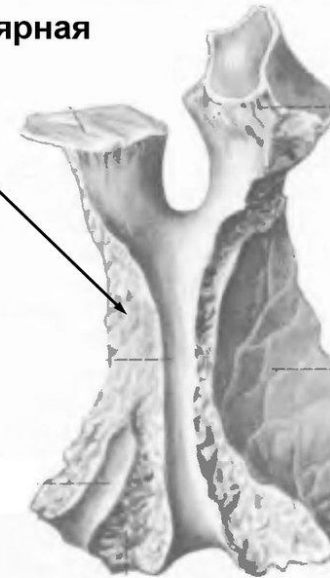
НЕБНАЯ КОСТЬ – OS PALATINUM

Парная кость, образованная костными пластинками: перпендикулярной (вертикальной) и горизонтальной.



Небная кость

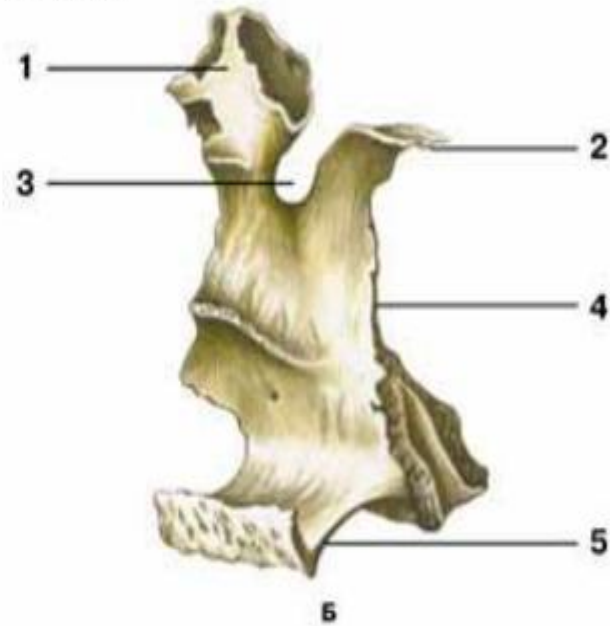
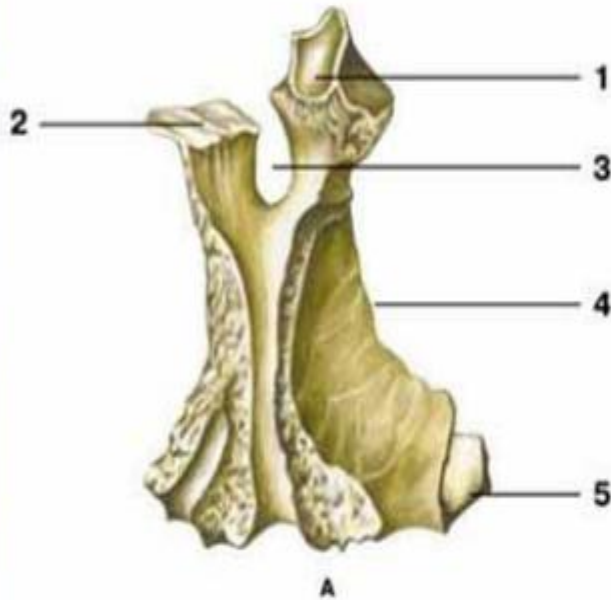
Перпендикулярная
пластинка



Горизонтальная
пластинка

СТРОЕНИЕ НЕБНОЙ КОСТИ

Небная кость



А — вид снаружи; Б — вид изнутри:

- 1 — слезничный отросток;
- 2 — клиновидный отросток;
- 3 — клиновидно-небная вырезка;
- 4 — перпендикулярная пластинка;
- 5 — горизонтальная пластинка

СКУЛОВАЯ КОСТЬ – OS ZYGOMATICUM

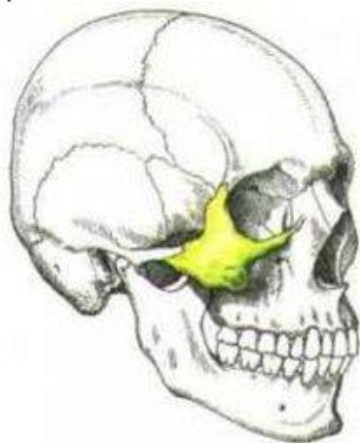
Парная кость лицевого черепа. Участвует в формировании латеральной стенки глазницы и подвисочной ямки.

Поверхности:

- Латеральная;
- Глазничная;
- Височная.

Отростки:

- Лобный;
- Височный.



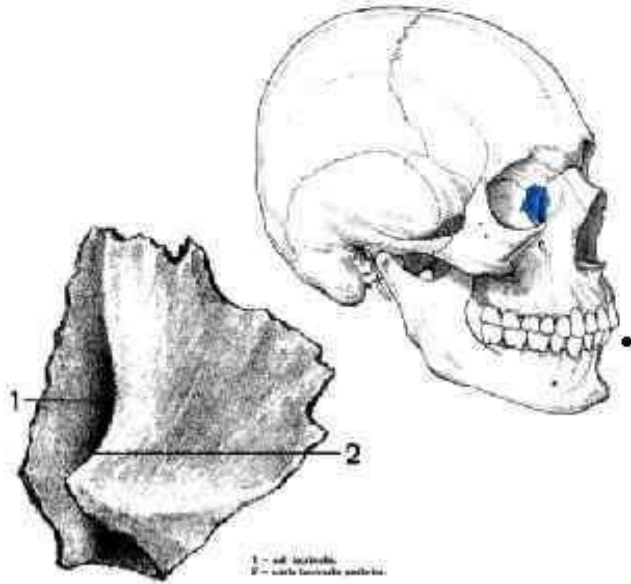
Скуловая кость. А — вид снаружи; Б — вид изнутри.



СЛЕЗНАЯ КОСТЬ – OS

LACRIMALE

Слезная кость. А — вид снаружи;
Б — вид изнутри.



Слёзная кость (os lacremalis)

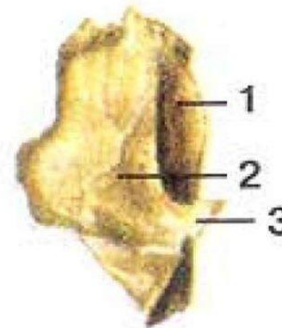
На наружной поверхности эта кость имеет глубокий слёзистый канал, открывающийся в полость носа.



А



Б

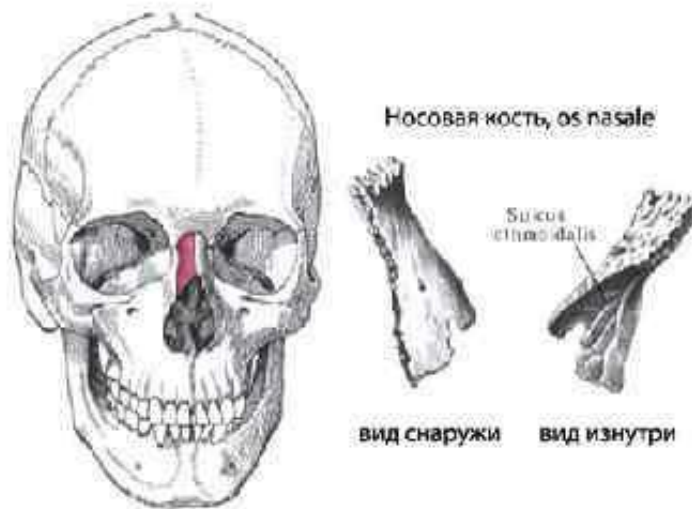


- 1-слезная борозда
- 2-задний слезный гребень
- 3-слезный крючок

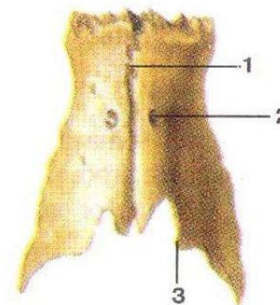
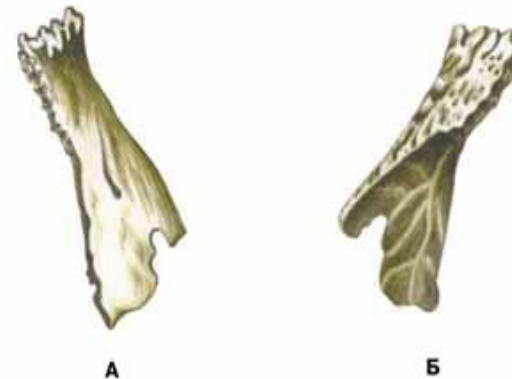
НОСОВАЯ КОСТЬ – OS NASALE

Носовая кость (os nasalis)

- Образует спинку носа, соединяется с лобной костью, образуя переносицу. Между собой носовые кости соединяются сагиттальными краями.

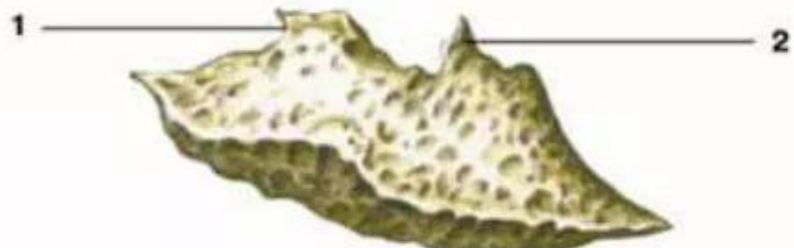


Носовая кость. А — вид снаружи;
Б — вид изнутри.



- 1-межносовой шов
- 2-отверстие носовой кости
- 3-свободный край

НИЖНЯЯ НОСОВАЯ РАКОВИНА – CONCHA NASALIS INFERIOR



Б

Нижняя носовая раковина

А — вид снаружи;

Б — вид изнутри:

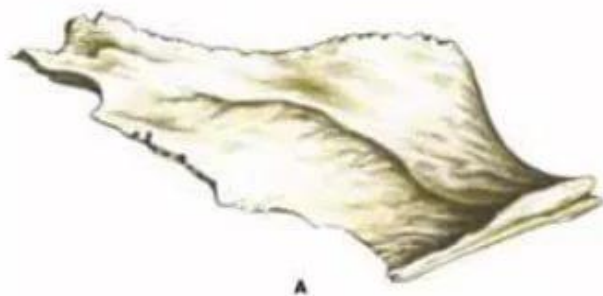
1 — слезный отросток;

2 — решетчатый отросток;

3 — верхнечелюстной отросток

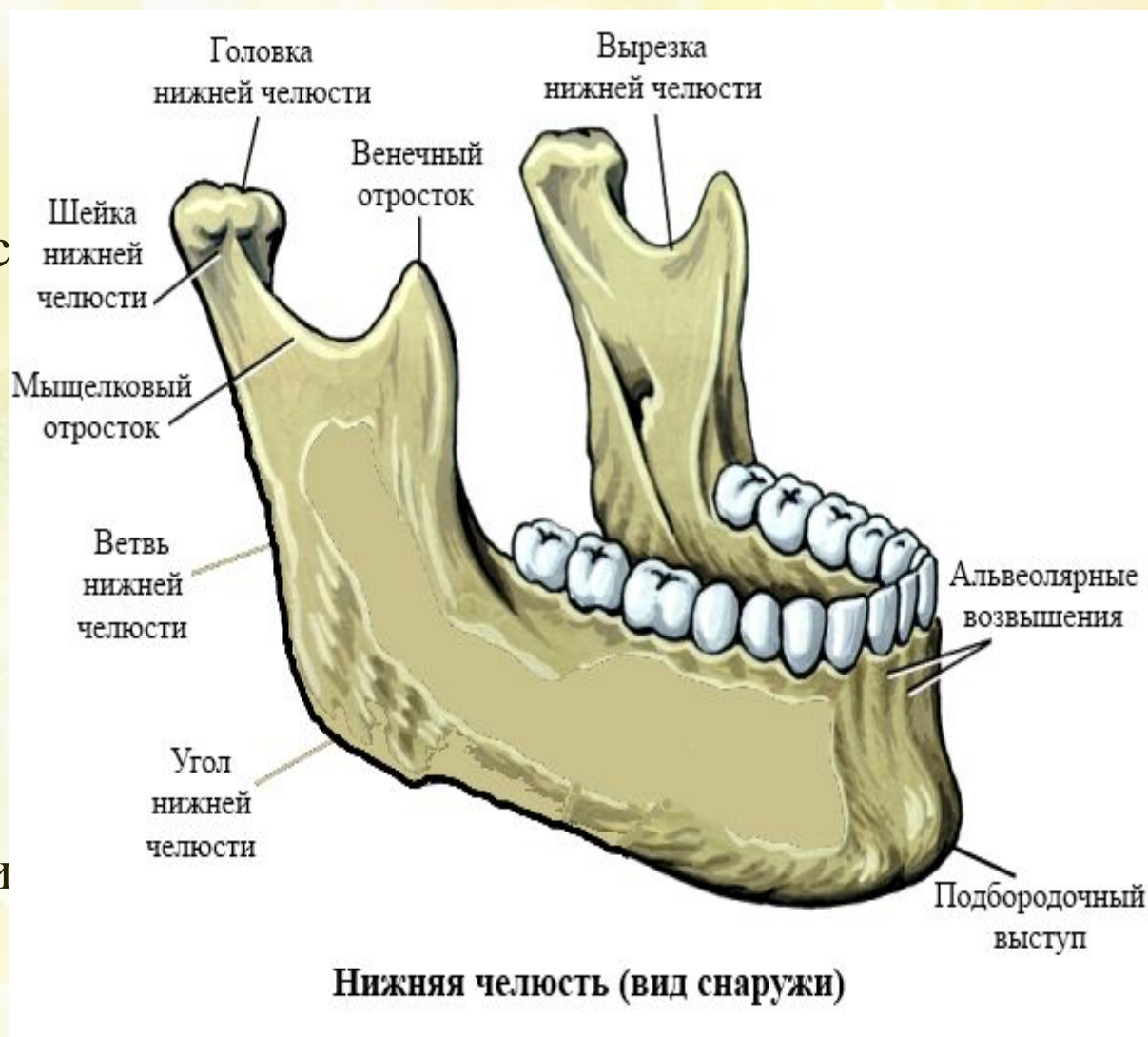
Сошник

А — вид сбоку; Б — вид сверху.



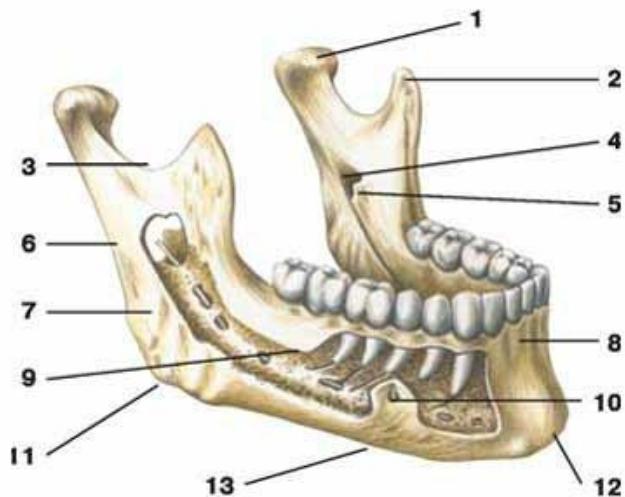
НИЖНЯЯ ЧЕЛЮСТЬ - MANDIBULA

- Единственная подвижная кость в черепе человека, которая с помощью сустава соединяется с височной костью.
- Состоит из тела и 2 ветвей.
- Она имеет подковообразную форму, в которой можно выделить наружную и внутреннюю поверхности, альвеолярную часть и основание челюсти.



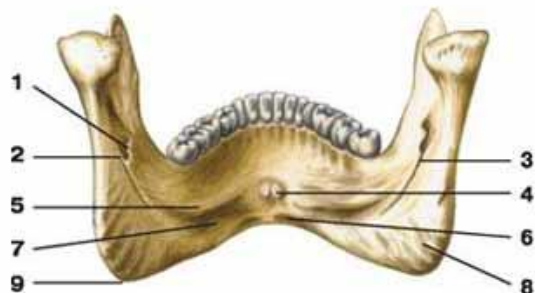
СТРОЕНИЕ НИЖНЕЙ ЧЕЛЮСТИ

Нижняя челюсть



Вид снаружи

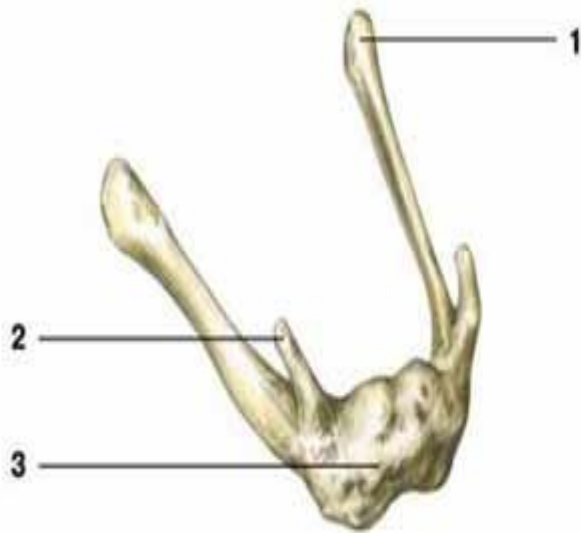
- 1 — мышечковый отросток;
- 2 — венечный отросток;
- 3 — вырезка нижней челюсти;
- 4 — отверстие нижней челюсти;
- 5 — язычок нижней челюсти;
- 6 — ветвь нижней челюсти;
- 7 — жевательная бугристость;
- 8 — альвеолярная часть;
- 9 — тело нижней челюсти;
- 10 — подбородочное отверстие;
- 11 — угол нижней челюсти;
- 12 — подбородочный выступ;
- 13 — основание нижней челюсти



Вид изнутри

- 1 — язычок нижней челюсти;
- 2 — отверстие нижней челюсти;
- 3 — челюстно-подъязычная борозда;
- 4 — подбородочная ость;
- 5 — челюстно-подъязычная линия;
- 6 — двубрюшная ямка;
- 7 — поднижнечелюстная ямка;
- 8 — крыловидная бугристость;
- 9 — угол нижней челюсти

ПОДЪЯЗЫЧНАЯ КОСТЬ – OS HYOIDEUM



Подъязычная кость

1 — большой рог;

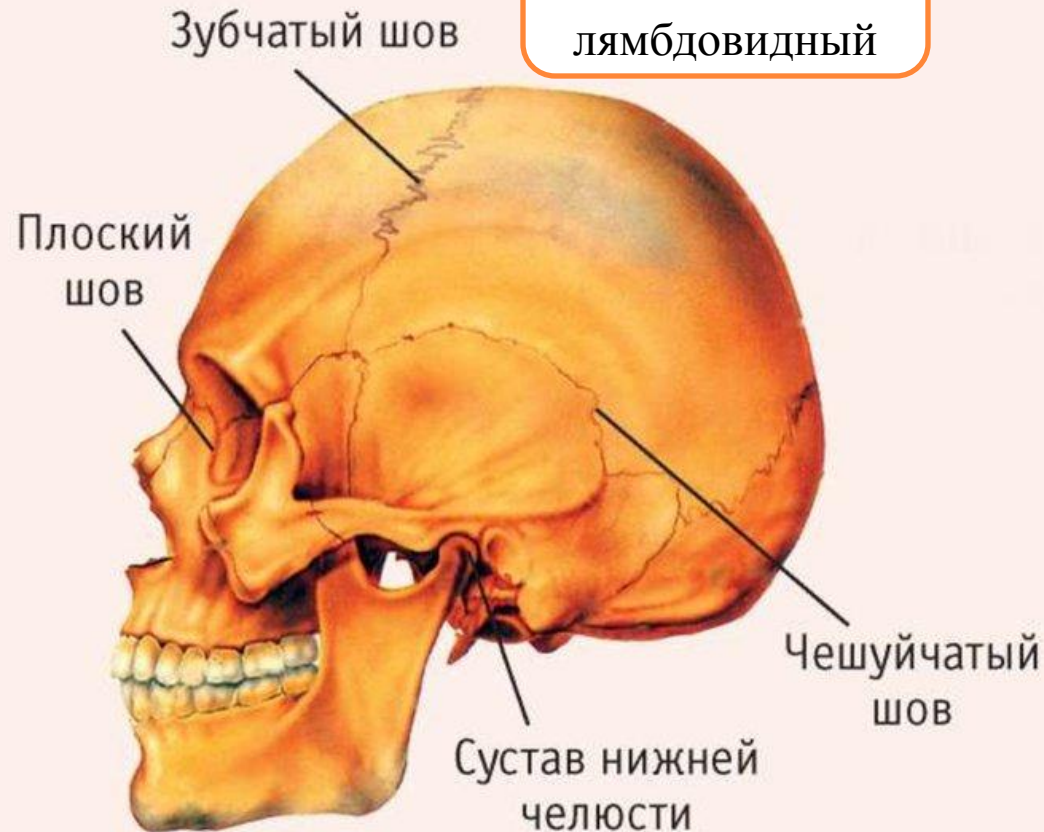
2 — малый рог;

3 — тело подъязычной
кости

Кость расположена в области шеи, между нижней челюстью и гортанью.

СОЕДИНЕНИЯ КОСТЕЙ ЧЕРЕПА

Венечный
сагиттальный
лямбдовидный



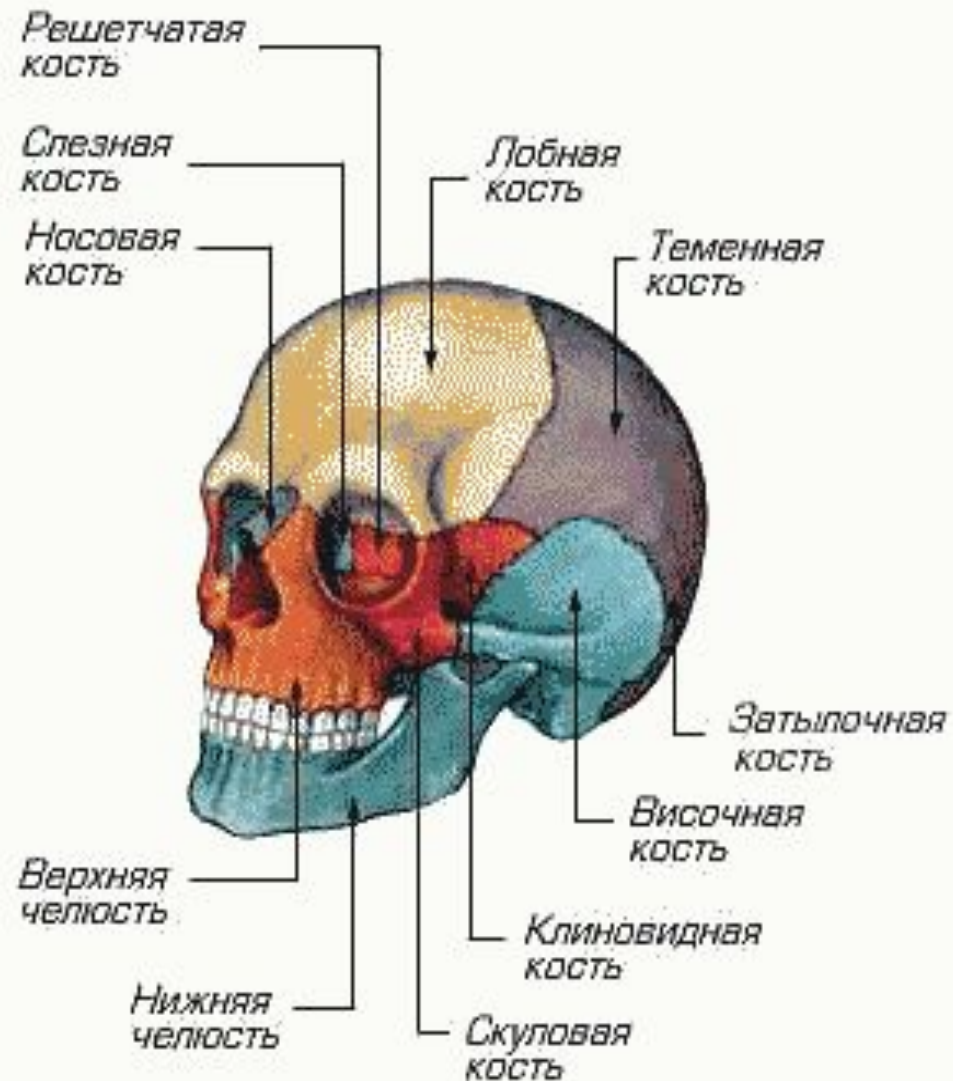
Височно-
нижнечелюстной
сустав

- Кости черепа соединяются между собой при помощи непрерывных соединений – синартрозов.
- К ним относятся костные сращения-**синостозы**, хрящевые – **синхондрозы** и фиброзные – **синдесмозы**.

ЧЕРЕП КАК ЦЕЛОЕ

Внутреннее основание черепа формирует три черепные ямки:

1. Передняя черепная ямка заполняется полушариями большого мозга;
2. Средняя черепная ямка заполняется височными долями полушарий большого мозга;
3. Задняя черепная ямка заполняется мозжечком, ножками мозга и продолговатым мозгом.



- Сапин М.Р. страницы 71-84
- Федюкович Н. И страницы 75-106