

РЕЛЬЄФ м. КОНОТОП

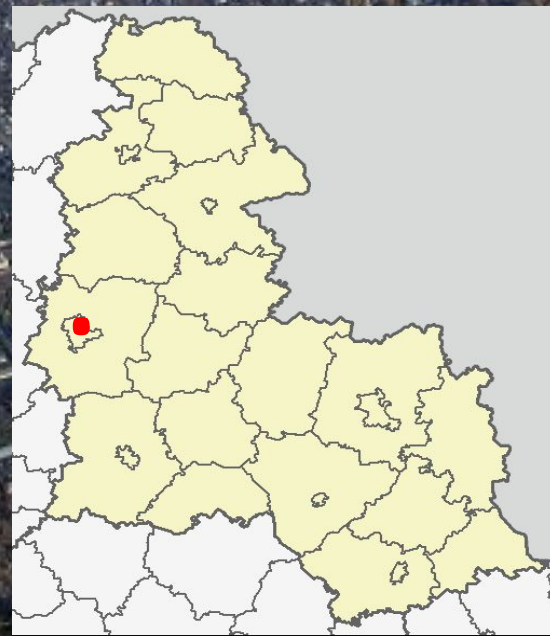


Підготував: Куций Святослав Андрійович,
студент 2 курсу географічного факультету
Київського Національного
Університету ім. Тараса Шевченка

РОЗТАШУВАННЯ

Конотоп — місто обласного значення в західній частині Сумської області.

Розташоване в Північно-Східній частині Придніпровської низовини Східноєвропейської рівнини



В геоструктурному відношенні територія міста знаходиться в межах Північно-Східних схилів Дніпровсько-Донецької западини

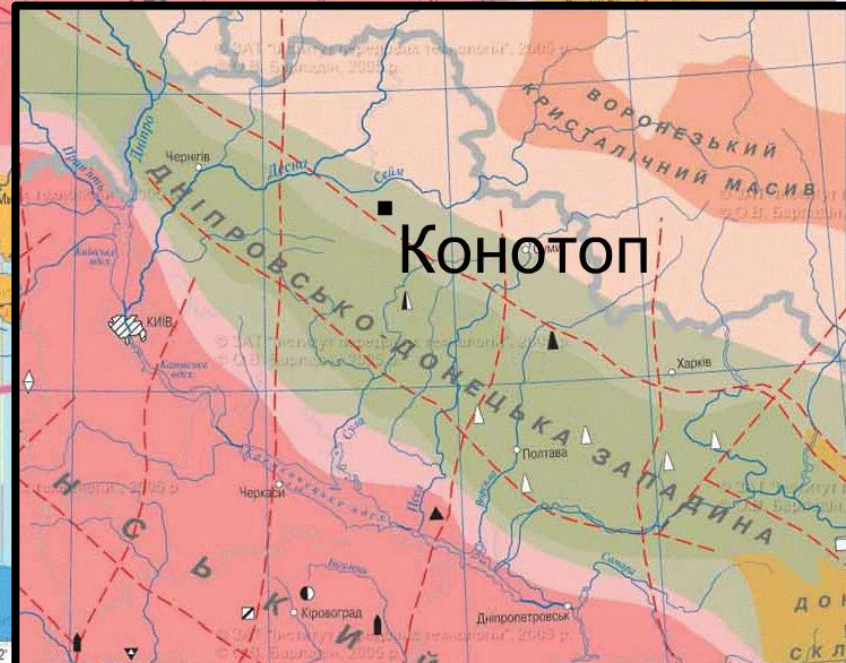
Конотоп

Конотоп

- Кам'яне вугілля
- ▲ Нафта
- △ Газ
- ▲ Нафта і газ
- ▲ Залізні руди
- ▲ Марганцеві руди
- ◆ Титанові руди
- ▼ Нікелі та кобальтові руди
- Золото

- | | |
|---|--|
| СХІДНОЄВРОПЕЙСЬКА ПЛАТФОРМА ДОКЕМБРИЙСЬКІ ПЛАТФОРМЕНІ СТРУКТУРИ | ЗАХІДНОЄВРОПЕЙСЬКА ПЛАТФОРМА (ГЕРЦИНСЬКА) ПЛАТФОРМА |
| Укравіський щит | СТРУКТУРИ СЕРЕДЗЕМНОМОРСЬКОГО РУХЛИВОГО ПОЯСУ |
| Схили Українського щита | ГЕРЦИНСЬКІ ПЛАТФОРМЕНІ СТРУКТУРИ |
| Воронезький кристалічний масив | Скіфська плита |
| Схили Воронезького кристалічного масиву | Південне крило Причорноморської западини |
| КАЛЕДОНСЬКІ ПЛАТФОРМЕНІ СТРУКТУРИ | Складчаста зона Добруджі |
| Волино-Подільська плита | Придобруджинський крайовий прогин |
| ГЕРЦИНСЬКІ ПЛАТФОРМЕНІ СТРУКТУРИ | ОБЛАСТІ АЛЬПІЙСЬКОЇ СКЛАДЧАСТОСТІ |
| Галицько-Волинська западина | Карпатська складчаста область |
| Донецька складчаста споруда | Гірські споруди Карпат |
| Дніпровсько-Донецька западина | Передкарпатський крайовий прогин |
| центральний грабен | Закарпатська міжгірська западина |
| борти западини | Кримська складчаста область |
| МЕЗОЗОЙСЬКІ ПЛАТФОРМЕНІ СТРУКТУРИ | Складчаста споруда Кримських гір |
| Північне крило Причорноморської западини | Індоло-Кубанський прогин |

- Чорноморська глибоководна западина
- Межі платформ
- - - Глибинні розломи



На території Конотопу Поширені
 акумулятивні низовини
 представлені
 алювіальними відкладами
 та терасами річок Єзуч, Кукілка,
 Липка та Конотопка



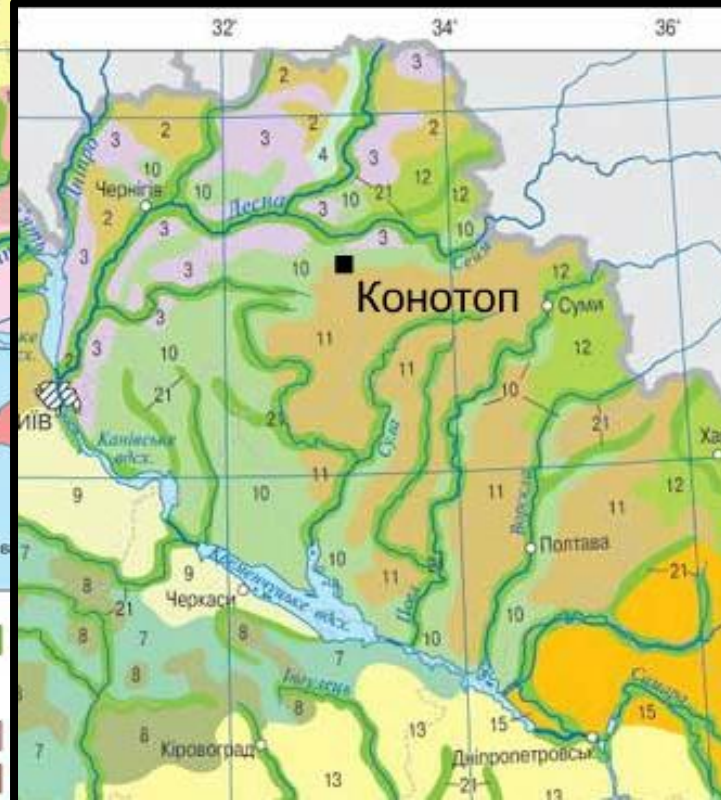
В ландшафтному плані територія відноситься до лісо- і лукоstepових низовин розчленованих які в південних межах міста переходять в лісо- і лукоstepові височини розчленовані з чорноземами типовими та тарфово-болотними ґрунтами



РІВНИННІ СХІДНОЄВРОПЕЙСЬКІ ЛАНДШАФТИ

- Мішанолісові хвойно-широколистяні**
- 1 Поліські моренно-зандрові та долини
 - 2 Недреновані перезволожені та заболочені
 - 3 Поліські алювіально-зандрові та терасові
- Лісостепові**
- 4 Опільські рівнинно-височинні (в минулому широколистянолісові)
 - 5 Товтрові
 - 6 Луко-широколистянолісові височинні розчленовані та терасові
 - 7 Лісові і лісостепові височинно-рівнинні розчленовані
 - 8 Лісостепові височинні розчленовані
 - 9 Лісостепові височинно-рівнинні розчленовані
 - 10 Лісо- і лукоstepові низовинні розчленовані
 - 11 Лісо- і лукоstepові височинні розчленовані
 - 12 Лісостепові височинні та схилі розчленовані

- Stepові**
- 13 Північноstepові височинно-рівнинні
 - 14 Північноstepові схилі
 - 15 Північноstepові низовинно-рівнинні
 - 16 Північноstepові височинні
 - 17 Північноstepові схилово-височинні
 - 18 Середньостепові схилово-височинні, рівнинні та лукоstepові низовинні
 - 19 Південні сухостепові приморські низовинні
 - 20 Сухостепові, сопкові, підгірні, рівнинні



Абсолютні та відносні висоти території в межах міської забудови



Максимальна абсолютна висота – 150 м
Мінімальна абсолютна висота – 124 м
Переважають висоти – 140-142 м

Максимальна відносна висота – 26 м
Мінімальна відносна висота – 1 м
Переважають – 5-8 м

Абсолютні та відносні висоти території в адміністративних межах міста



Максимальна абсолютна висота – 162 м
Мінімальна абсолютна висота – 123 м
Переважні висоти – 143-155 м

Максимальна відносна висота – 39 м
Мінімальна відносна висота – 1 м
Переважні – 5-8 м

Густота горизонтального розчленування території становить $1,0-0,8 \text{ км/км}^2$

Глибина вертикального розчленування – 25-35 м.

Цифрами позначено:

1 – Номер профілю

1- номер рисунку на профілі

Характер межиріч та долини рік

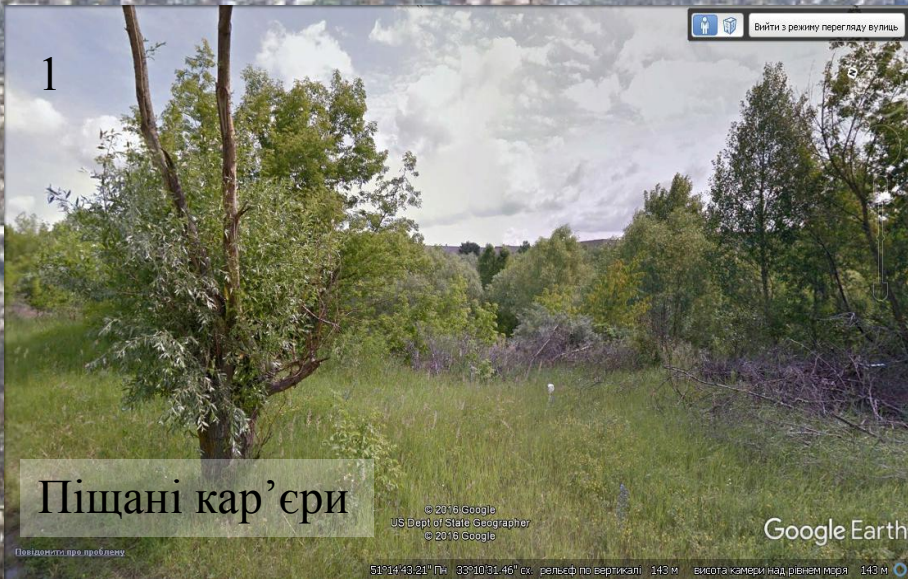
Image © 2016 DigitalGlobe
© 2016 Google

Image © 2016 CNES / Astrium

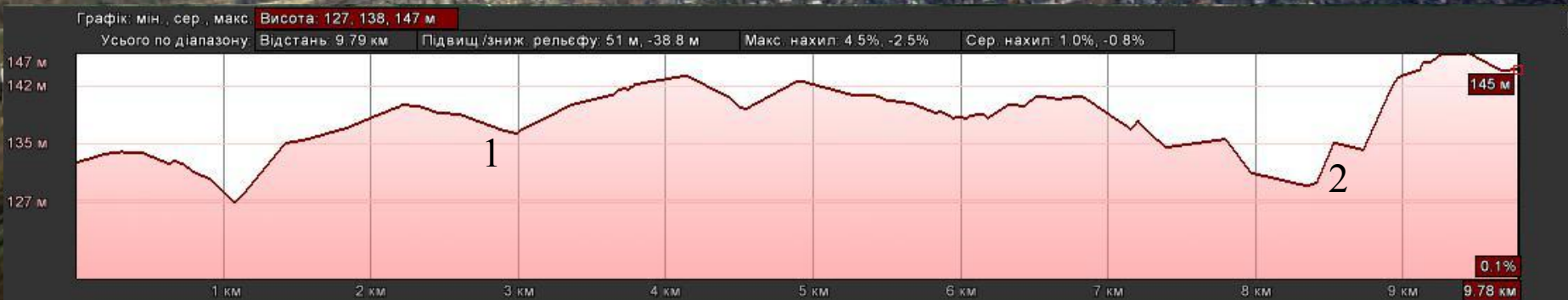
Google
Коханівка

Дата отримання зображень: 9/19/2015 51°13'19.12" Пн 33°09'55.65" сх. рельєф по вертикалі 141 м висота камери над рівнем моря

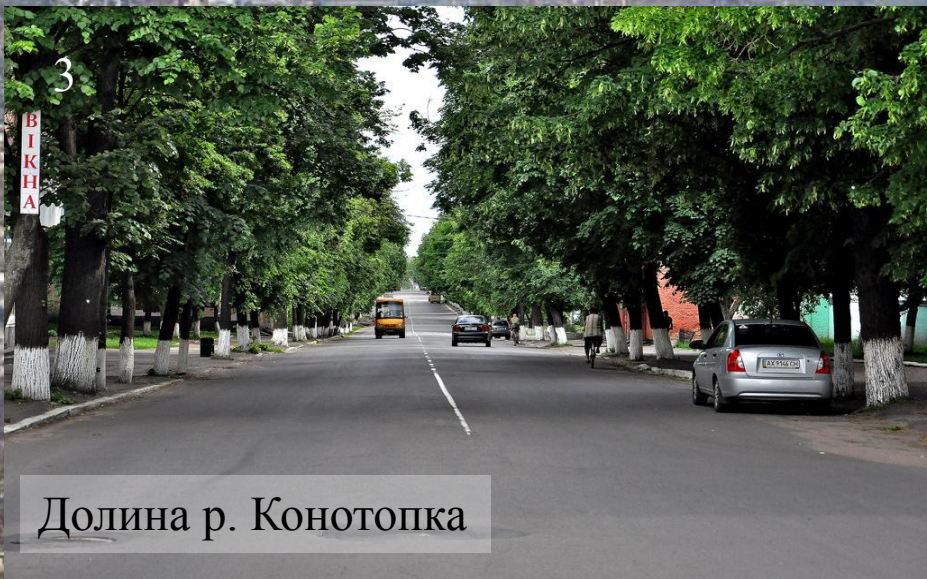
Профіль №1 Межиріччя та річкові долини р. Кукілка та р. Єзуч в центральній частині міста



На профілі спостерігаємо: долину р. Кукілка (відмітка 1 км); піщані кар'єри (рис. 1) (3 км); долина колишньої р. Конотопка (4,5 км); далі поступовий спуск до долини Єзуча, та власне долина річки; потім крутіший правий берег річки (рис. 2).



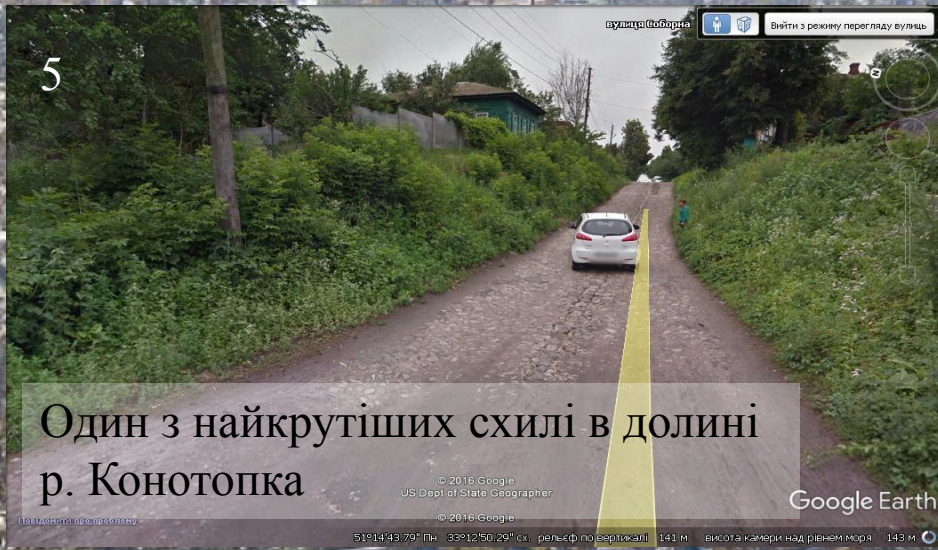
Профіль №2 Межиріччя та річкові долини р. Єзуч та р. Липка



На профілі спостерігаємо: долину р. Єзуч (відмітка 0-2км); чітко виділяється долина колишньої р. Конотопка (рис. 1) (4,5км); спуск до долини Єзуча, а саме до водосховищ; потім долина р. Липка (рис. 2) (9-9.5 км).



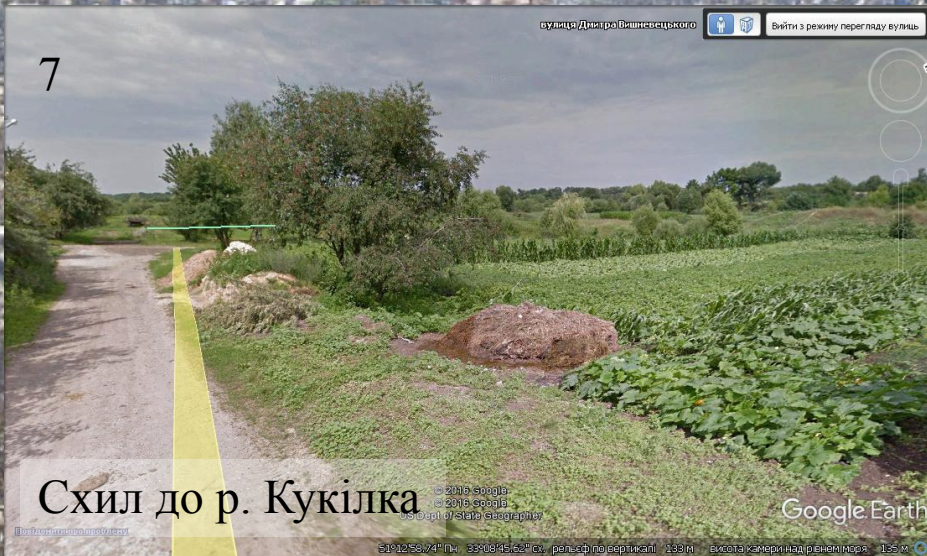
Профіль №3 Межиріччя та річкові долини р. Кукілка та р. Єзуч в Північно-Східному напрямку



На профілі спостерігаємо: долину р. Кукілка(відмітка 2-3,5 км); далі рівнинна частина міста; потім чітко виділяється долина р. Конотопка (рис. 1) (8 км); далі долина р.Єзуч (8,5-11,5 км). Виділяється ділянка колишнього русла Єзуча – стариця (рис.2) (10,5км).



Профіль №4 Межиріччя та річкові долини р. Кукілка та р. Липка в Південній частині міста



На профілі спостерігаємо: долину р. Кукілка (відмітка 1,5-2 км); далі поступовий підйом до вододілу і спуск до долини р. Липка; Потім долина р. Липка (6,5-8 км). Виділяється крутий схил правого берега Липки (рис. 2) (7,6 км).



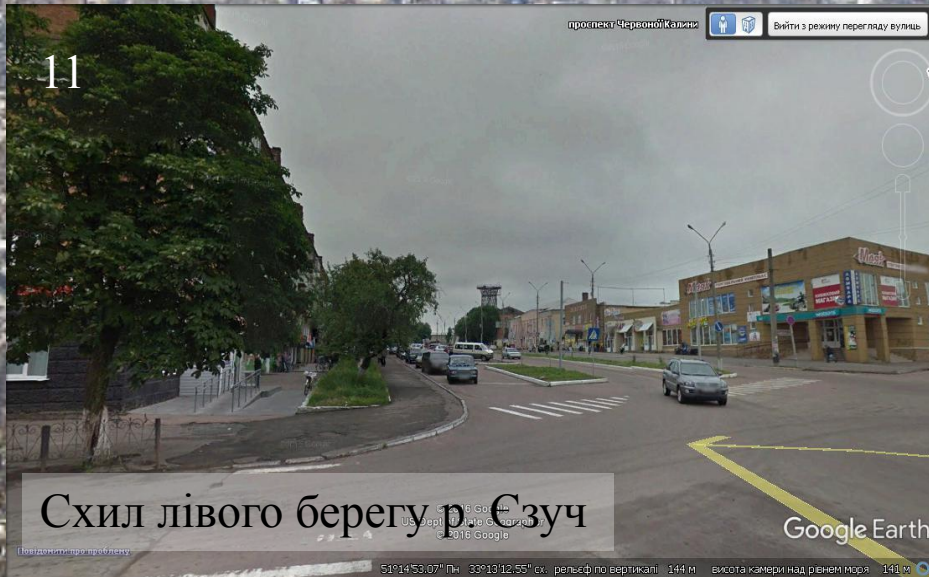
Профіль №5 Межиріччя та річкові долини р. Кукілка, р. Липка та р. Єзуч



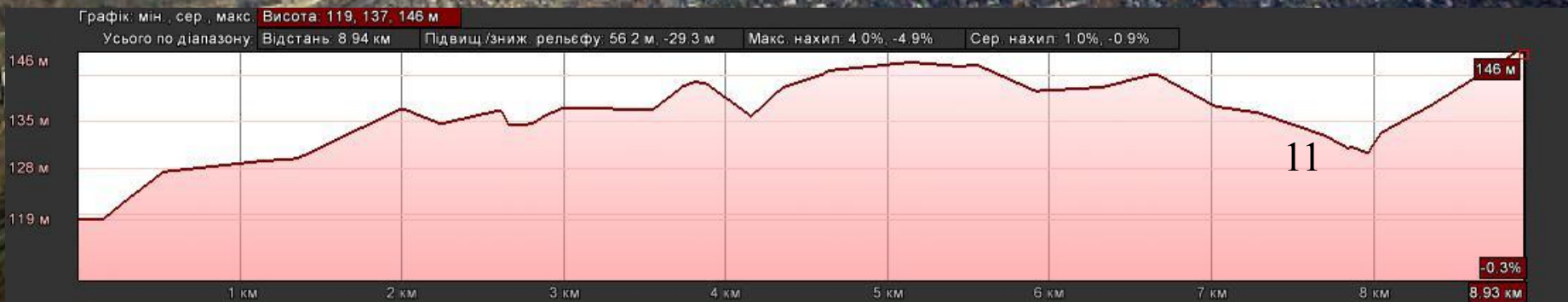
На профілі спостерігаємо: долину р. Кукілка(відмітка 2,5 км); далі поступовий спуск до р. Липка (рис. 1) (8-9 км); потім вододіл між долинами Липки та Єзуча; і долина р. Єзуч (11,5-13,5 км). Правий берег р. Єзуч (рис. 2).

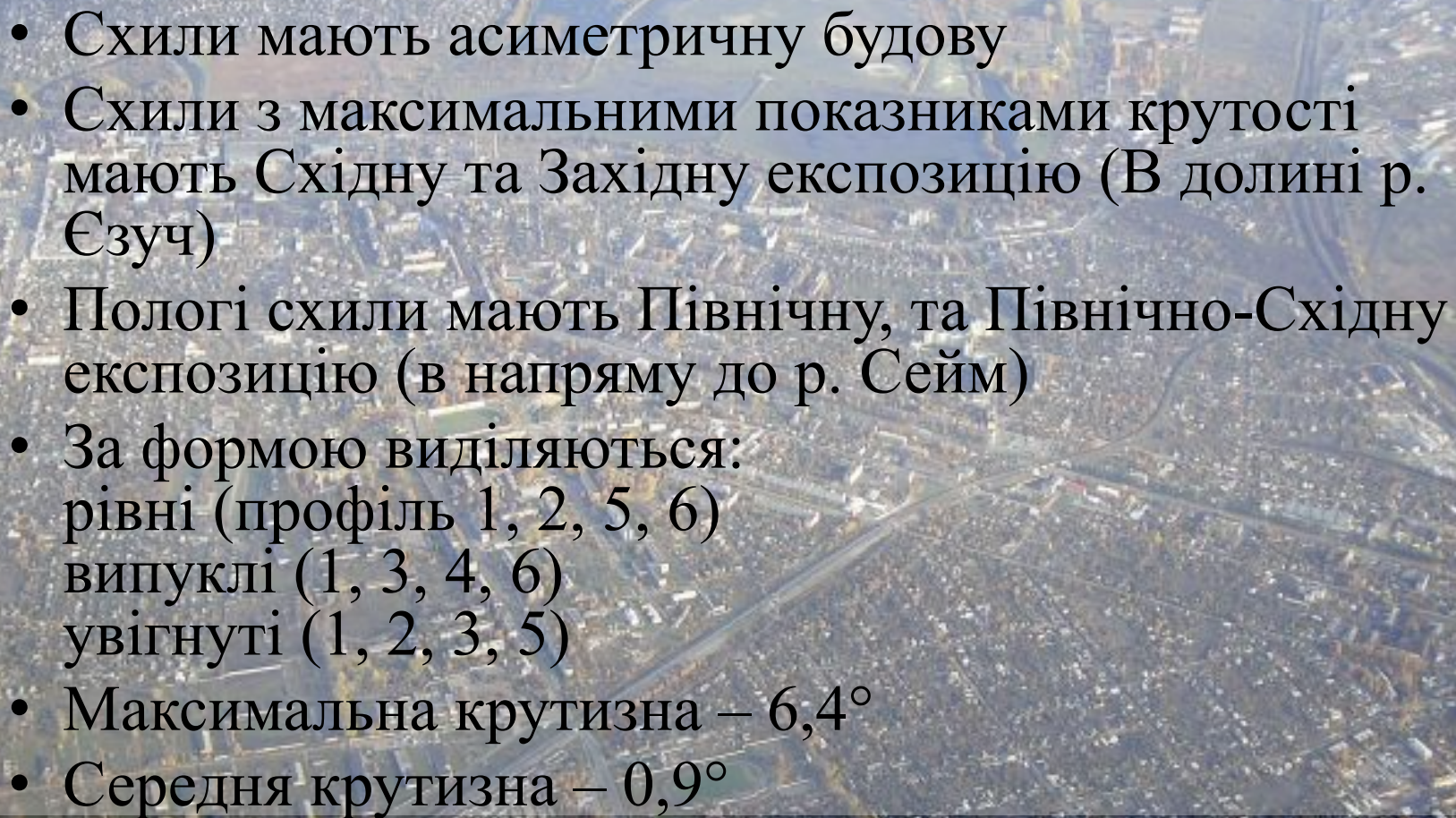


Профіль №6 Межиріччя та річкові долини р. Кукілка та р. Єзуч у північній частині міста



На профілі спостерігаємо: долину р. Кукілка (відмітка до 2 км); далі підйом до вододілу між річками Кукілка та Єзуч; та спуск до долини р. Єзуч і власне долина річки (рис. 1) (7-9 км).



- 
- Схили мають асиметричну будову
 - Схили з максимальними показниками крутості мають Східну та Західну експозицію (В долині р. Єзуч)
 - Пологі схили мають Північну, та Північно-Східну експозицію (в напрямку до р. Сейм)
 - За формою виділяються:
 - рівні (профіль 1, 2, 5, 6)
 - випуклі (1, 3, 4, 6)
 - увігнуті (1, 2, 3, 5)
 - Максимальна крутизна – $6,4^{\circ}$
 - Середня крутизна – $0,9^{\circ}$

Головна річка міста – річка Єзуч

- Довжина 57 км.
- Ширина в межах міста до 15 м.
- Глибина 1-1,5 м.
- Протікає в північному напрямку
- Має слабозвивисту течію
- Форма річкової долини асиметрична, U-подібна
- Схили західної експозиції $5,6^\circ$
- Схили східної експозиції $1,0^\circ$

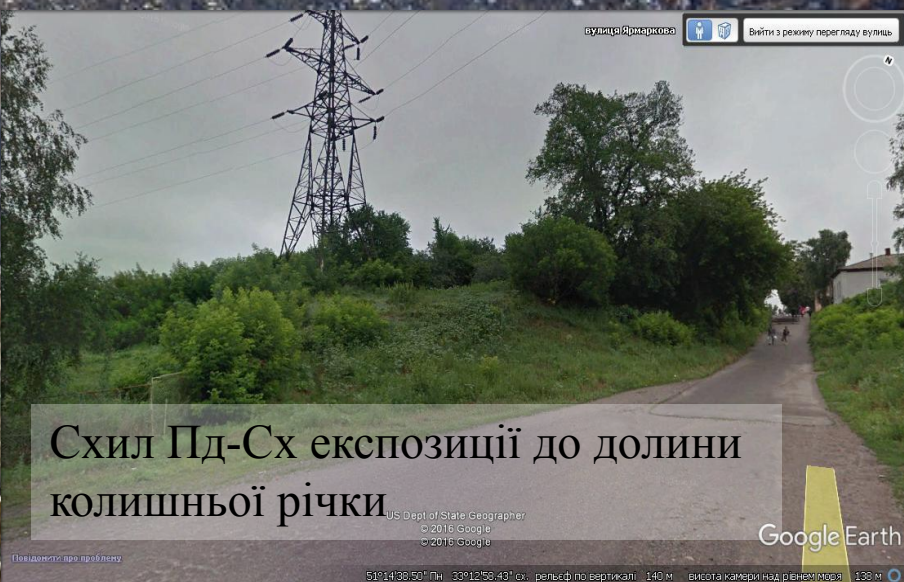
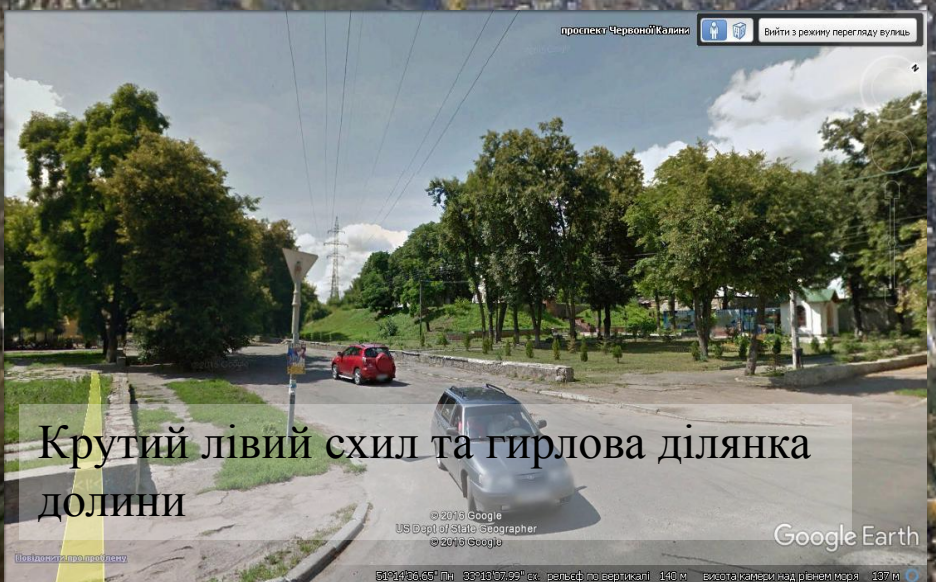
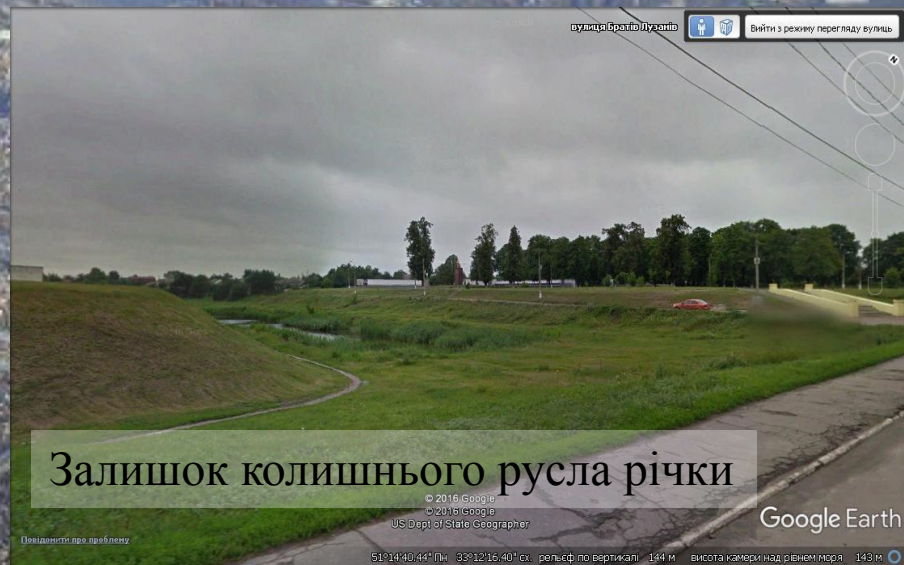
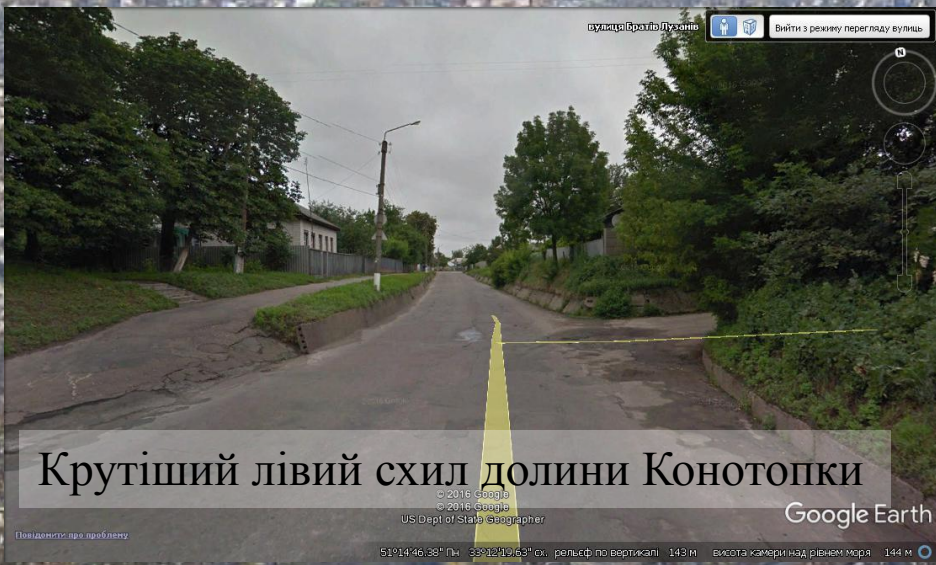


Окрім річки Єзуч рельєф міста також формують долини річок Кукілка (Сх та Пд-Сх частини міста) та Липка (Пд частина міста), а також долина вже не існуючої р. Конотопка (Центральна частина міста)

Поперечний профіль через долин річок Кукілка, Липка та Єзуч відповідно до знижень в рельєфі



Ілюстрації впливу вже неіснуючої р. Конотопка на рельєф міста



Історія формування міста Конотоп відносно рельєфу

142

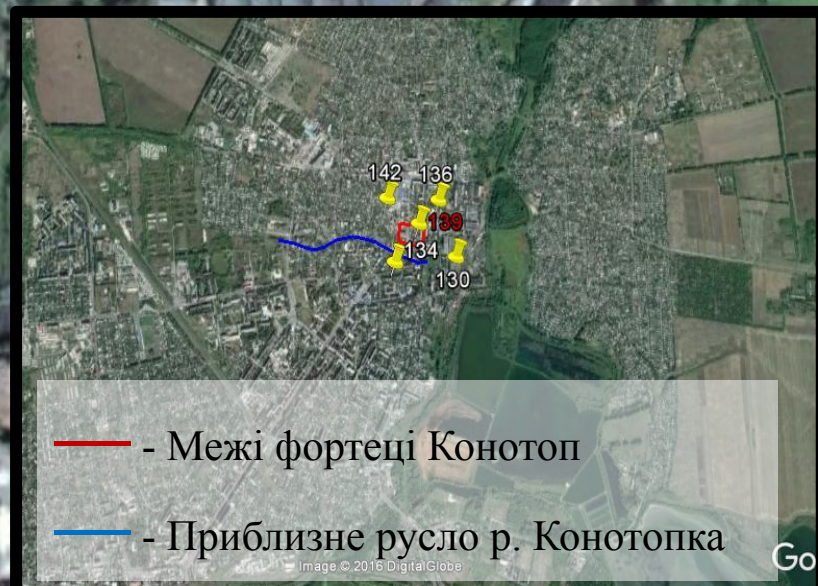
136

139

132

134

1635 р. – виникнення фортеці Конотоп. Як ми бачимо місце для її розміщення обране на підвищеній ділянці рельєфу в долинах річок Єзуч та Конопка. На лівому (крутішому) березі Конотопки. Територія на Пд та Сх від міста була заболоченою, тому була важкопрохідною для ворогів.



— - Межі фортеці Конотоп

— - Приблизне русло р. Конотопка



Місце, де заходилась фортеця Конотоп. Сучасний вигляд

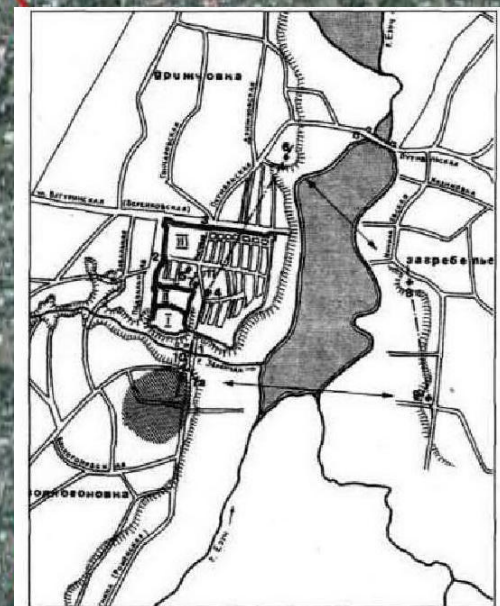
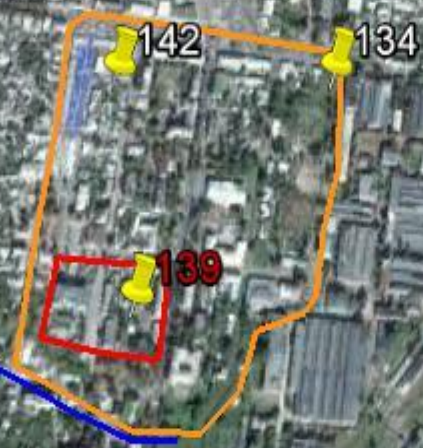
© 2016 Google

Google

[Повідонити про проблему](#)

51°14'36.57" Пн 33°13'06.97" сх. рельєф по вертикалі 139 м висота камери над рівнем моря

- - межі фортеці Конотоп
- - межі міста на сер. XVIII ст.
- - - - приміська зона на сер. XVIII ст.



План-реконструкция Конотопа в XVII-XVIII вв. В. Вечерского

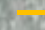
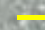
| | |
|---------------------------------|--|
| 1 - Панский двор | 5. Георгиевская церковь |
| II - Замок | 6. Сороковская церковь |
| III - Крепость | 7. Успенская церковь (до 1795 г.) |
| 1. Раменская (Подлипная) | 7-а. Успенская церковь (после 1795 г.) |
| 2. Киевская (Сороковская) стена | 8. Димитриевская церковь |
| 3. Путь в село | 9. Димитриевская церковь |
| 4. Собор Рождества Христова | 10. Димитриевская церковь |
| Богородица | 11. Преполовительные места |
| Штраховый ров | 12. Преполовительные места |
| Новое село | 13. Преполовительные места |

Як ми бачимо, місто, на початку своєї історії розвивалось вздовж русла р. Єзуч займаючи її лівий (пологіший) берег. Загалом і місто, і приміська зона почали свій розвиток в долині річки Єзуч. Рельєф місцевості з того часу змінився як видно з плану – зникло озеро в руслі Єзуча

Image © 2016 DigitalGlobe

План міста на середину XVIII

На початок XIX ст. місто значно збільшилось в розмірах. Але вектор його розвитку не змінився – в долині річки Єзуч вздовж русла. Своїми західними межами місто майже досягало вододілу Єзуча та Кукілки. Крутіший правий берег розвивався не так швидко. З плану міста ми бачимо, що р. Єзуч дещо змінила своє русло (Північна частина схеми) і зараз не є такою звивистою

-  - межі міста на середину XVIII ст.
-  - межі міста на поч. XIX ст.



План міста Конотоп на початок XVIII ст.

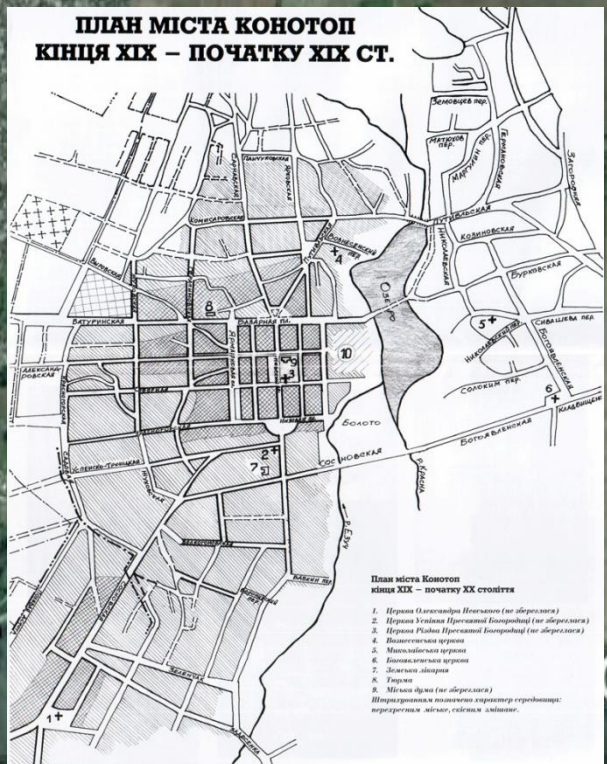
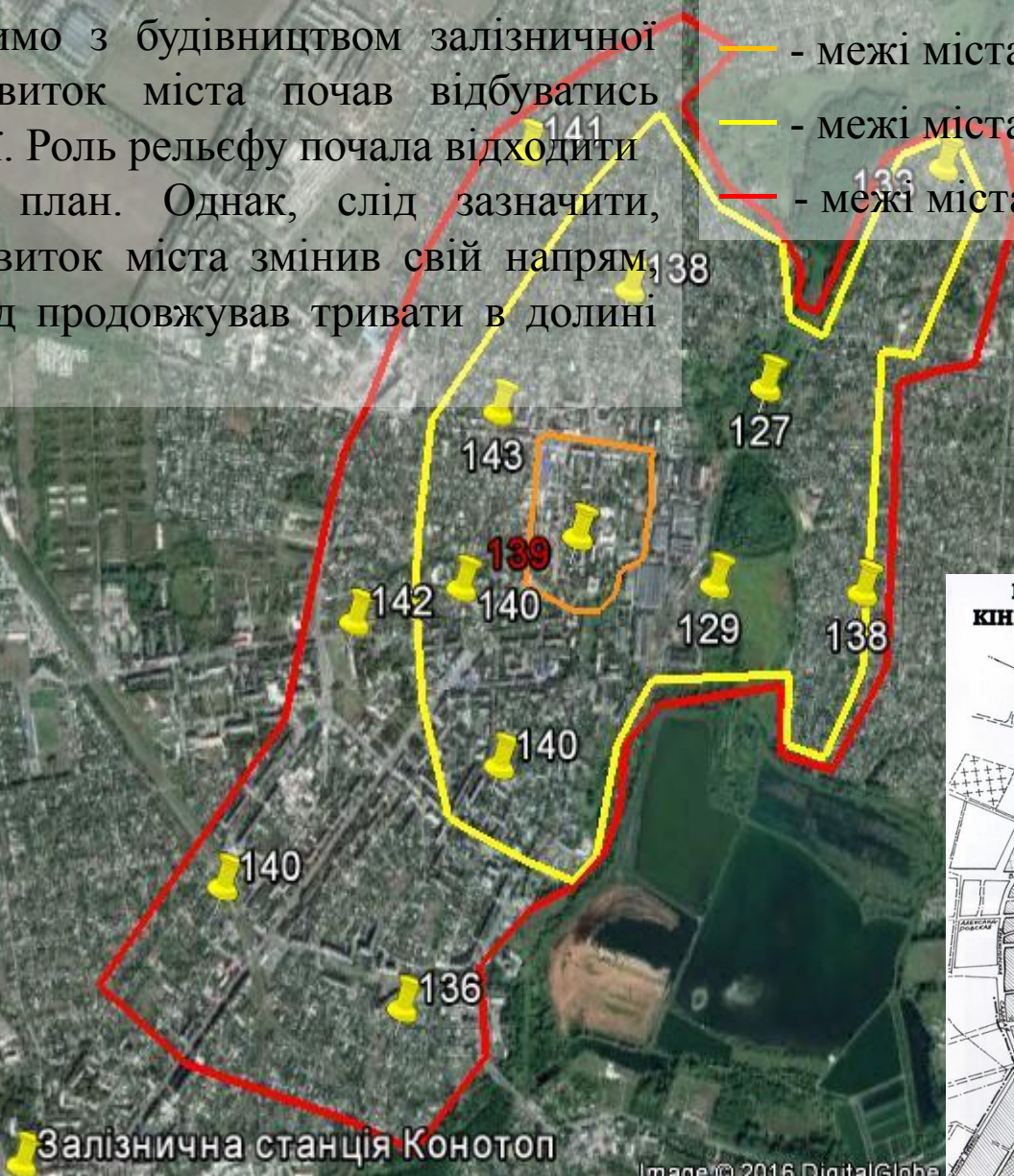


У 1868 році за 2 кілометри від Конотопу було збудовано залізничну станцію Конотоп після чого розвиток міста змінив свій вектор



Як ми бачимо з будівництвом залізничної станції розвиток міста почав відбуватись відносно неї. Роль рельєфу почала відходити на другий план. Однак, слід зазначити, що хоч розвиток міста змінив свій напрям, в цей період продовжував тривати в долині Єзуча.

- межі міста на середину XVIII ст.
 - межі міста на поч. XIX ст.
 - межі міста на кінець XIX ст



З появою залізничної станції місто почало розвиватись відносно неї і вже на середину ХХ ст. вона знаходилась в межах міста. Навколо вокзалу виникло 2 великих райони з півночі та півдня. Рельєф цих районів вже формували річки Липка та Кукілка, в межиріччі яких вони знаходяться.



Слід зазначити, що перепад висот тут не перевищує 2-х метрів, райони знаходяться на рівнині між річками, а схили долин впливають лише на найбільш наближені до них ділянки міста.



2012

Дата отримання зображень: 9/19/2015

51°14'08.11" Пн 33°13'15.30" сх.

рельєф по вертикалі 128 м

висота камери над

землею

An aerial photograph of a city, showing a dense urban grid, roads, and green spaces. A semi-transparent text box is overlaid on the upper portion of the image.

На кінець ХХ століття місто набуло сучасного вигляду,
а рельєф сучасної території описано в попередніх слайдах

ДЯКУЮ ЗА УВАГУ!

