

Екологічні проблеми Хмельниччини



Хмельницька область (до [4 лютого 1954](#) року — **Кам'янець-Подільськ**) — область на заході [України](#). Утворена [22 вересня 1937](#) року з центром у місті [Кам'янці-Подільському](#).

Площа області становить 20,6 тисячі км² (3,4 % площі території України).

Населення — 1 303 776 осіб (на 1 жовтня 2014 року). Центр області — місто [Хмельницький](#)



Клімат

Клімат помірно континентальний з м'якою зимою (середня температура січня $-5\text{ }^{\circ}\text{C}$) і теплим, вологим (середня температура липня $+19\text{ }^{\circ}\text{C}$) літом. Кількість опадів, 70 % яких припадає на теплий період, становить 500—640 мм на рік. Поверхня області в основному становить полого-хвилясту лесову рівнину. На півночі регіону розташована Поліська низовина (з абсолютними висотами до 240 м), на північному заході — Волинська, у центрі — Придніпровська (до 380 м) і на півдні — Подільська (до 400 м) височини.



Річки.Озера

Територією області течуть 120 річок завдовжки понад 10 км кожна. Найбільшими є [Дністер](#) (довжина в межах області 160 км) із притоками [Збруч](#), [Смотрич](#), [Ушиця](#); [Південний Буг](#) (довжина в межах області 120 км) із притоками [Бужок](#), [Вовк](#), [Іква](#); річки Дніпровського басейну — [Горинь](#), [Случ](#), [Хомора](#).



В області Держбалансом обліковується 391 родовище з 26 видів різноманітних корисних копалин. Область є одним з головних постачальників карбонатної сировини для цукрової промисловості України. Враховується 7 родовищ вапняків, запаси яких становлять 121,5 млн тонн (37,1 % від запасів в Україні). В останні роки встановлена висока ефективність використання сапонітових глин. Завершена детальна розвідка Варварівського родовища у Славутському районі, як найбільш персп



Хмельницька область має добре розвинуту транспортну мережу. Важливе значення має її положення на транспортних шляхах, що зв'язують основні промислові райони України (столичний, Харківський, Придніпров'я, Донбас) і Росії, а також чорноморські порти із західноукраїнськими областями та країнами Центральної і Східної Європи. Область розташована в зоні діяльності Південно-Західної залізниці, на її території функціонує 40 залізниць.



В області досить розвинена система вищої освіти. До того ж, спостерігається стійка тенденція до збільшення кількості людей, які мають наукові звання. Якщо у 2006 році в області було 43 професори, то зараз — 56, доцентів було 27, зараз — 32. В [Хмельницькому національному університеті](#) працюють наукові центри. На Хмельниччині діє 31 вищий навчальний заклад II—IV рівнів акредитації.



Набувають подальшого розвитку в області засоби телекомунікацій. На території області прокладено волоконно-оптичний кабель «Київ-Захід», активно розширює зону діяльності система міжнародного зв'язку «УТЕЛ», розвивається мережа мобільного телефонного зв'язку. Через Хмельницьку область проходять автошляхи [М12](#) та [Н03](#).



Хмельницька область багата на різноманітні нерудні корисні копалини, насамперед, природні будівельні матеріали. Цьому сприяють як кристалічні породи щита, так і осадові відклади його західного схилу. В той же час вона цілком позбавлена металевих мінеральних ресурсів, а з числа горючих є лише поклади торфу.

Торф



Використовують у сільському господарстві та тваринництві як добриво, у лікуванні, біохімії та енергетиці.

КОРИСНІ КОПАЛИНИ

ТВЕРДІ

МІДНА РУДА
ВУГІЛЛЯ
КРЕЙДА

РІДКІ

МІНЕРАЛЬНІ ВОДИ
НАФТА

ГАЗОПОДІБНІ

ПРИРОДНИЙ ГАЗ

РУДНІ

ЗАЛІЗНА РУДА
МАРГАНЦЕВА РУДА
ЗОЛОТО
МІДНА РУДА

НЕРУДНІ

КАМ'ЯНА СІЛЬ
МАРМУР
ВАПНЯК
СІРКА
ГІПС

ГОРЮЧІ

ГАЗ
НАФТА
КАМ'ЯНЕ ВУГІЛЛЯ
ТОРФ
БУРЕ ВУГІЛЛЯ

Торф

- Тверда речовина, бурого кольору, без запаху, крихка, легша за воду, але вбирає її.
- Торф не розчиняється у воді. Сухий торф легко загоряється, горить тьмяно, виділяє тепло.
- Використовується як паливо



Корисні копалини

- Корисні копалини – це гірські породи, які люди видобувають у природі та використовують у своєму житті. Вони поділяються на:

ГОРЮЧІ



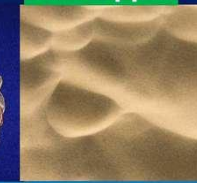
Кам'яне вугілля

РУДНІ



Алюмінієва руда

НЕРУДНІ



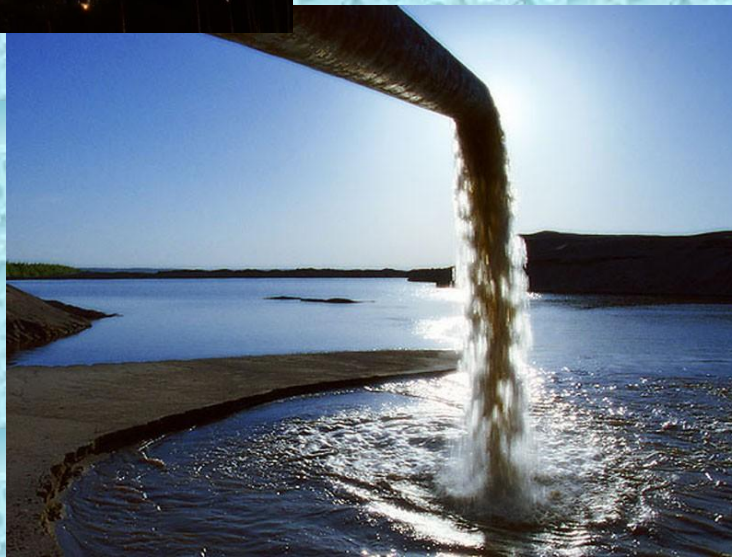
Пісок

Важливе місце серед галузей промисловості займає машинобудування та металообробка, в якій зайнято 44,2 % загальної кількості працюючих в промисловості області. Підприємства цієї галузі випускають верстати, ковальсько-пресові машини, трансформатори, сільськогосподарські машини для рослинництва, технологічне обладнання для переробних галузей агропромислового комплексу, кабель, електротехнічні вироби. Найбільші підприємства області — ПАТ «Укрелектроапарат», «Катіон», «Адвіс», «Пригма-Прес», «Термопластавтомат», ДП «Новатор» ^[5], кам'янець-подільські АТВТ «Мотор» та заводи «Електроприлад» і кабельний, ВАТ «Шепетівський завод культиваторів», Волочиський ВАТ «Номінал», верстатобудівне ВАТ «Говер»



Основні екологічні проблеми Хмельниччини:

- Забруднення атмосферного повітря викидами забруднюючих речовин.
- Забруднення водних об'єктів зворотними водами.
- Недостатнє проведення робіт зі збирання, перезатарення та передачі на утилізацію небезпечних відходів і непридатних або заборонених до використання пестицидів.



ДЯКУЮ ЗА УВАГУ!

