

Эмпирическая
социология в конце XIX
— Эмпирическая
социология в начале XX
века

Работу выполнила
студентка 2 курса
ФС/3 СЦГ-1-2018 НБ
Захарова Анастасия Андреевна

Понятие

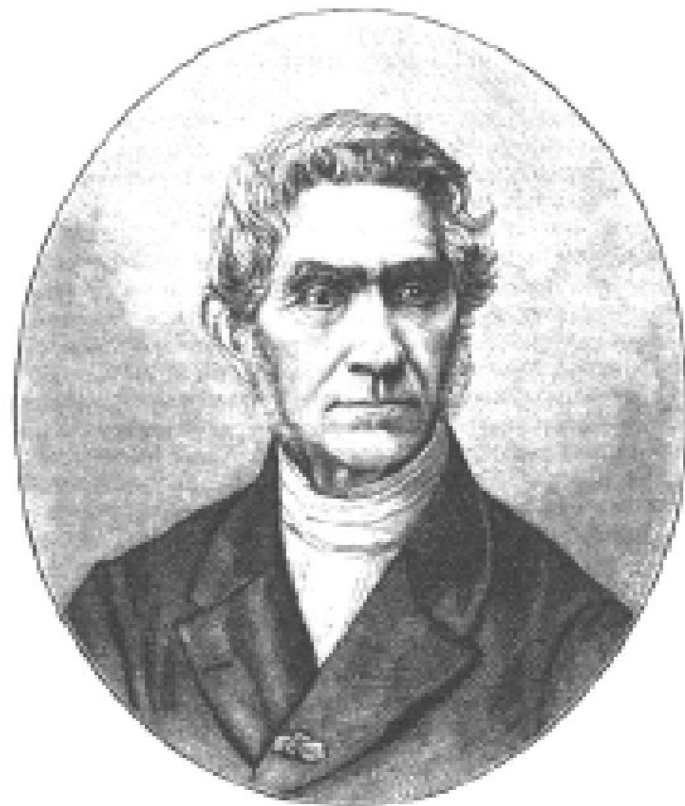
Эмпирическая социология (от греч. *empeiria* - опыт) - комплекс социологических исследований, ориентированных на сбор и анализ социальных данных с использованием методов, методик, техники социологического исследования, цель которых заключается в сборе и систематизации сведений о состоянии общественной жизни.

Эмпирическая социология в конце XIX:

- Эмпирические социальные исследования во **Франции, Англии, Германии** (именно в этих странах эмпирические изыскания достигли заметных результатов в XIX – начале XX в.) первоначально имели разрозненный, несистематический характер, проводились энтузиастами, а не государственными учреждениями.

Социальная статистика и А. Кетле / предтеча

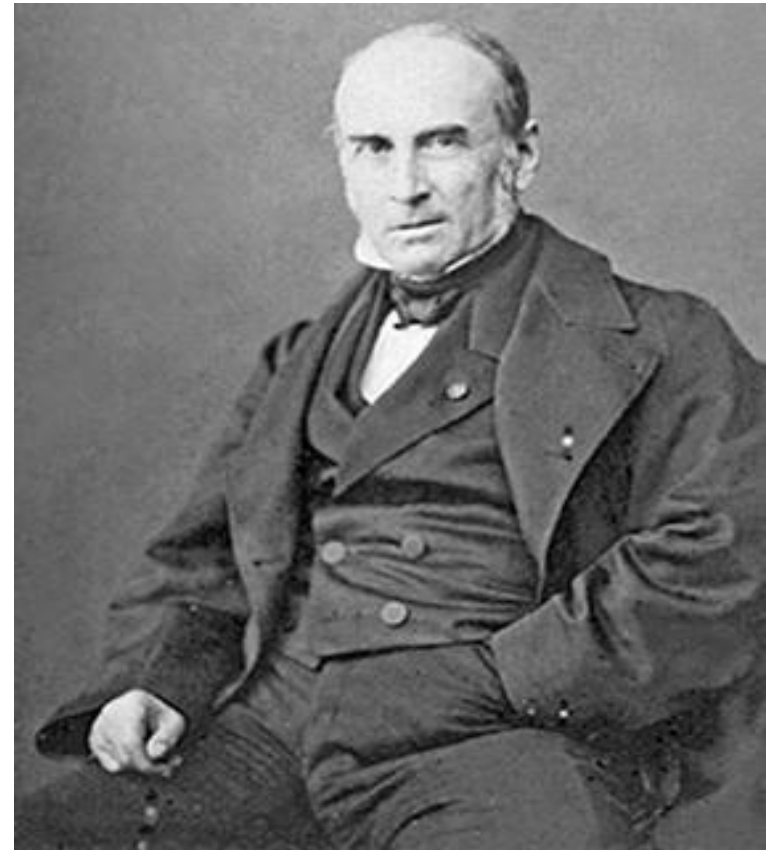
- Развитие эмпирических социальных исследований нельзя представить без появления и оформления такой науки, как социальная статистика, поскольку весь первичный документальный материал, на котором строятся постановка изучаемой проблемы и проведение самого исследования, имеет в первую очередь статистический характер.
- Фундамент социальной статистики был заложен в XIX в. франко-бельгийским ученым **Адольфом Кетле (1796–1874)**, открывшим ряд статистических закономерностей общественной жизни.
- Его **методологические принципы изучения социальной статистики:**
 - - социальные явления имеют регулярный и возобновляемый характер;
 - - научное исследование общественной жизни для получения строгих и точных результатов должно базироваться на применении математических количественных методов.



АДОЛЬФ КЕТЛЕ

Эмпирические исследования во Франции: Ф. Ле Пле (1806–1882)

- Придавал особое значение сбору конкретных социальных фактов, только на основе которых считал возможным делать обоснованные выводы.
- Ле Пле разработал методологию и методику теоретического и эмпирического исследования семьи.
- Основная сфера научного интереса Ле Пле – **изучение семьи**. Он был одним из первых ее исследователей с помощью эмпирических методов. Главными среди них были статистические. Прибегал и к использованию прямого наблюдения отдельных частных случаев и их последующего описания. Семью рассматривал как основную единицу социальной системы общества, в которой оно себя в полной мере воспроизводит.
- Ле Пле разработал **методологию и методику теоретического и эмпирического исследования семьи**.

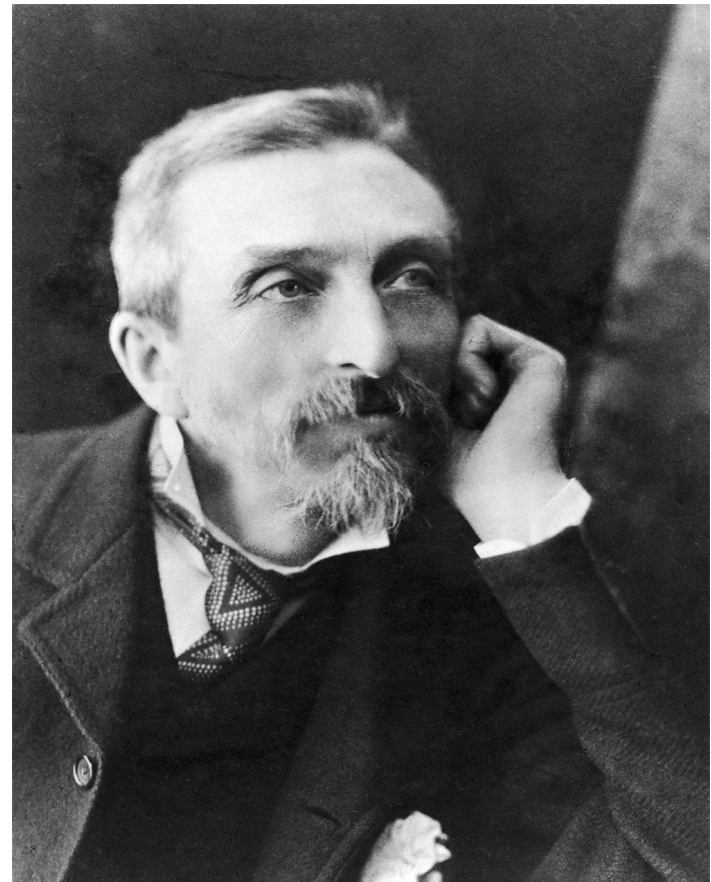


Типология семей Ф. Ле Пле

| Первый тип - традиционная трехпоколенная семья | Промежуточный тип | Нестабильный тип |
|--|---|---|
| с общей собственностью и господством отца (патриарха), характерна для села и крестьянства. | это разновидность патриархальной семьи, в которой один из наследников владеет домашним хозяйством, а остальные получают свою денежную долю, что создает для них возможность работать в другом месте. При этом связи с родительским домом не обрываются, он продолжает оставаться «крепостью», в которой всегда можно укрыться от трудностей и потрясений жизни. | это двухпоколенная нуклеарная изолированная семья, наиболее часто встречающаяся в верхних слоях общества и среди промышленного рабочего класса. |

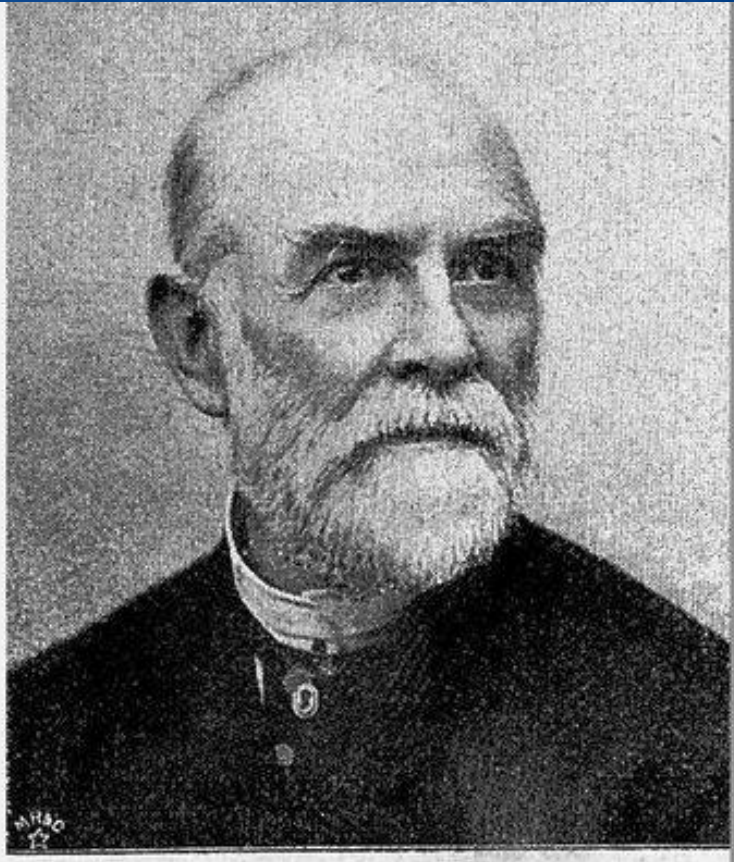
Эмпирические социальные исследования в Англии: Чарльз Бут (1840–1916)

- Заложил основы изучения социальной экологии города. Одним из первых он ввел социальные карты городских районов и улиц Лондона с обозначением дислокации бедных и богатых групп населения столицы Великобритании. Впоследствии (1920-е гг.) его опыт и материалы исследования были использованы Чикагской социологической школой при разработке проблем **социальной экологии**.
- Анализируя использовал дифференциацию классов («низший», «средний», «высший»)
- Исследования Бута послужили своеобразным стимулом для **принятия ряда законодательных актов об улучшении положения бедняков, в частности, о выплате пособий по безработице, о минимуме зарплаты, о пенсионном обеспечении.**

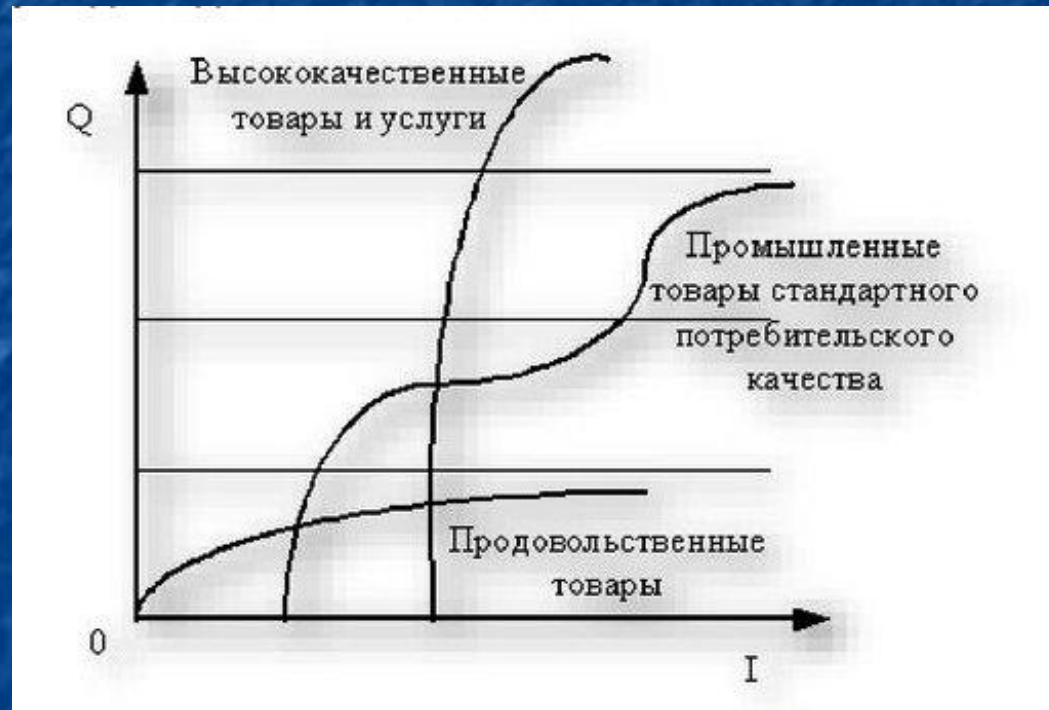


Эмпирические социальные исследования в Германии: Эрнст Энгель (1821–1896)

- Выведенный им закон обнаруживает наличие, независимо от общей величины семейного бюджета и размера семьи, определенного приоритета так называемых витальных (жизненных) потребностей в еде, одежде, жилье и т.д. Обследуя бюджеты семей в Бельгии и Франции, Энгель дал типологию семей по уровню доходов и потребления.
- Он одним из первых доказал, что чем ниже уровень доходов и беднее семья, тем выше доля расходов на питание.
- Он заложил основы практики **индексации доходов**, которая активно применялась в XX в. в ряде стран, в том числе в 1990-х гг. в России.



Закон Эрнста Энгеля



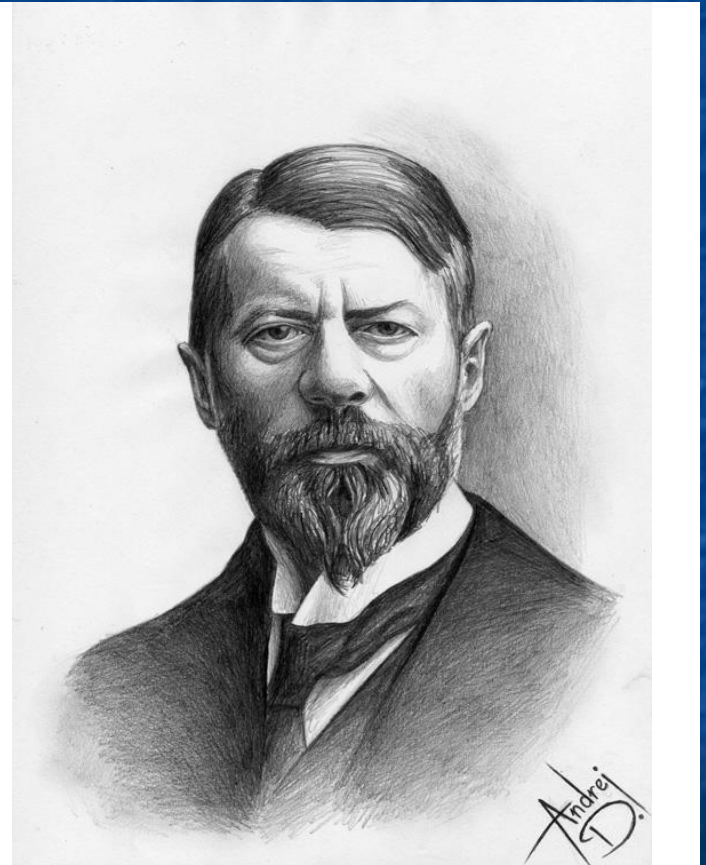
- Чем выше уровень доходов семьи, тем, меньше доля ее расходов на продовольственные товары,
- Чем богаче страна, тем меньшая часть личных доходов ее граждан идет на обязательные расходы.

Эмпирическая социология в начале XX века

- В этот период крупнейшим достижением в методике исследования стало соединение воедино данных различным образом полученных описаний локальных сообществ. На этой базе сформировались основы метода исследования случая, базирующегося на неструктурированном интервью и позволяющего представить структурно-функциональные характеристики изучаемого сообщества через раскрытие мотивации и структуры поведения индивидов. Главные концепции зародились в США, но чуть раньше в Германии.

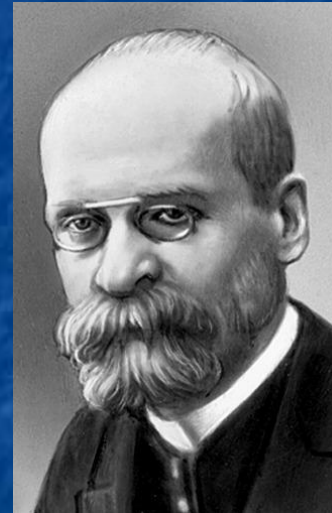
Эмпирические социальные исследования в Германии: «Лига за социальную политику» М. Вебер

- Изучал условия труда и жизни сельскохозяйственных рабочих Германии к востоку от Эльбы. Исследует динамику профессиональной карьеры рабочих, проблемы производительности их труда и особенности образа жизни. Результатом этого исследования была его книга «К психофизике индустриального труда» (1909).

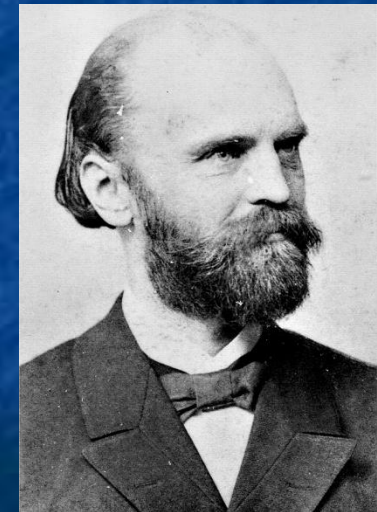


«Лига за социальную политику» Э. Дюркгейм и Ф. Теннис

- Помимо материалов статистического характера, связанных с проблематикой самоубийства, **Дюркгейм** тщательно собирал и анализировал статистику, касающуюся вопросов развития обучения и воспитания, что позволило ему **показать динамику образовательного процесса во Франции и выявить перспективы его качественного изменения.**
- **Тённис** изучал социально-экономические условия жизни некоторых групп населения в Гамбурге (моряков, грузчиков, проституток), подвергая критике государство и его структуры за забвение их интересов. Также Тённис собрал все необходимые данные для того, чтобы «нарисовать» социальный портрет преступника и охарактеризовать **преступность как широкое социальное явление.**



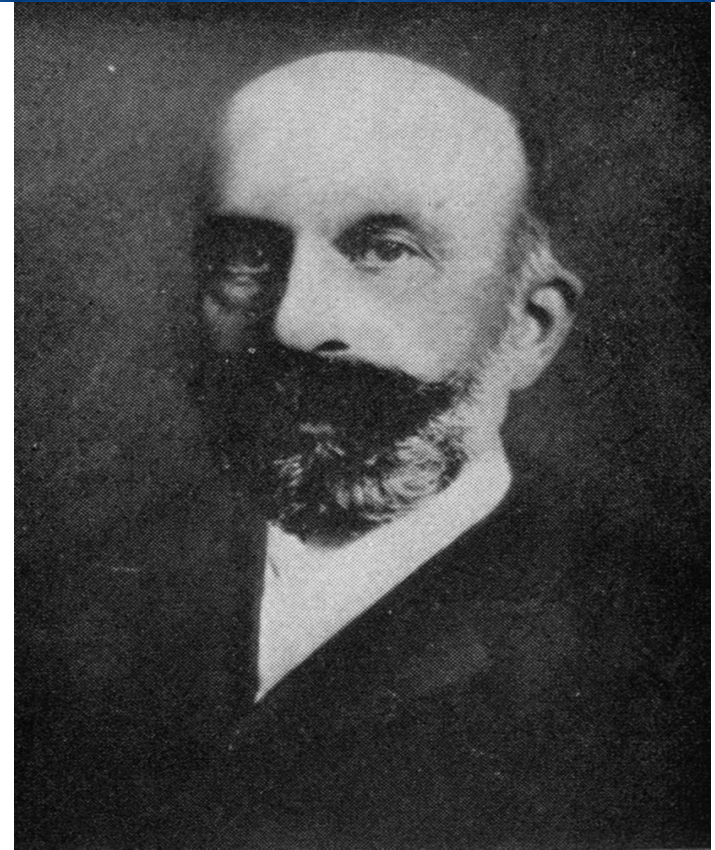
Э. Дюркгейм



Ф. Теннис

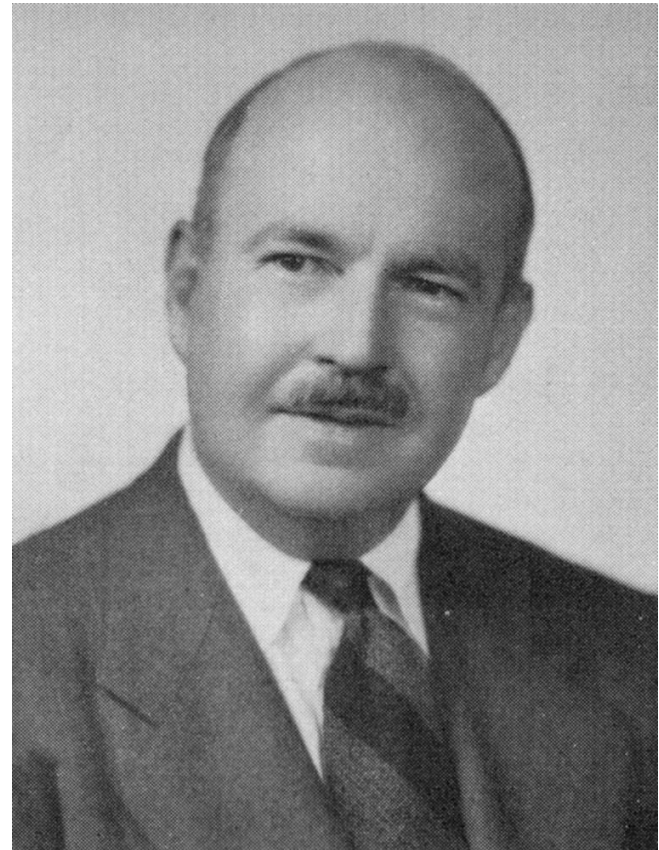
Чикагская эмпирическая школа социологии: А.Смолл 1854-1926 гг.

- Считал, что в социологии наиболее важно понятие «интерес». Благодаря интересу со стороны исследователя становится возможным изучение проблем здоровья, благосостояния, справедливости и многих других. Выделял четыре стадии: описательная, аналитическая, оценочная, конструктивная.



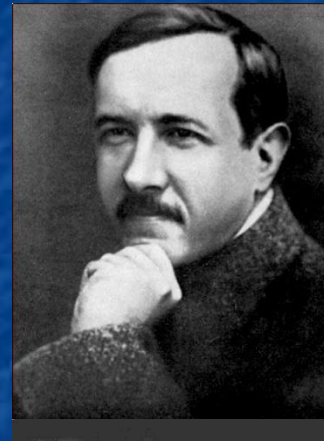
Чикагская эмпирическая школа социологии: Т. Парсонс

- Т. Парсонс стал одним из подвижников эмпирической социологии. Именно благодаря ему в 40-50-е годы 20 века эмпирическая социология вышла на совершенно новый уровень развития. Это произошло благодаря влиянию на нее метода структурно-функционального анализа, разработкой которого как раз занимался Парсонс, а в дальнейшем и его последователи.

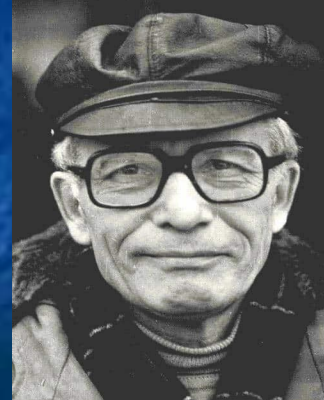


Эмпирическая социология в России

- Развивалась как до революции (П. Петражицкий, М.Ковалевский и др.), так и в первые десять лет после нее (**А.Гастев, С.Струмилин, А.Тодорский, Н.Анциферов, А.Чаянов, И.Бобровников, А.Болтунов, М.Корнев, М.Лебединский, В.Ольшанский** и др.). **В 20-е годы 20 в.** исследовала проблематику организации труда, повышения культуры образования, быта и производства, обучения квалифицированных кадров. В начале 30-х годов проведение такие исследований были остановлены и возобновились лишь в 70-х годах (**Ю.Левада, А.Здравомыслов, И.Кон, Г.Осипов, В.Рожин, В.Шубкин, А.Харчев, В.Ядов** и др.).



А.Чаянов



В.Ядов

Конец презентации

Использованная литература:

Эмпирическая социология : учеб. пособие / сост. Л.А. Мироненко. – Комсомольск-на-Амуре: ФГБОУ ВПО «КНАГТУ», 2016. – 181 с.

Зборовский, Г. Е. История социологии: классический этап: учеб. для вузов / Г. Е. Зборовский ; Гос. образоват. учреждение высш. проф. образования ХМАО – Югры «Сургут. гос. пед. ун-т»; Урал. федерал. ун-т им. первого Президента России Б. Н. Ельцина. – 2-е изд. испр. и доп. –Сургут и [др.] : РИО СурГПУ, 2014. – 211 с.

Зосименко, И.А. Социология: учебное пособие в схемах / И. А. Зосименко, В. А.Чернов. – Ульяновск : УлГТУ, 2018. – 162 с.