


КРИМИНАЛИСТИЧЕСКАЯ ТЕХНИКА

КРИМИНАЛИСТИЧЕСКАЯ ФОТОГРАФИЯ

КРИМИНАЛИСТИЧЕСКАЯ
ФОТОГРАФИЯ
ОБЩИЕ ПОЛОЖЕНИЯ

КРИМИНАЛИСТИЧЕСКАЯ ФОТОГРАФИЯ

- это научно разработанная система видов, методов и приемов съемки, применяемых при проведении следственных действий, оперативно-розыскных мероприятий и экспертных исследований с целью расследования преступлений и представления наглядного доказательственного материала.



КРИМИНАЛИСТИЧЕСКОЕ ЗНАЧЕНИЕ ПРИМЕНЕНИЯ ФОТОГРАФИИ

при проведении следственных действий зафиксировать (запечатлеть) объекты, их детали и обстоятельства, связанные с расследуемым событием;

при проведении оперативно-розыскных действий получить данные о преступнике и совершаемых им криминальных действиях;

при проведении экспертиз, связанных с уголовными делами, запечатлеть общий вид поступивших на исследование вещественных доказательств, выявить невидимые и слабовидимые признаки, получить изображения исследуемых объектов для их идентификации и иллюстрации выводов.

КРИМИНАЛИСТИЧЕСКАЯ
ФОТОГРАФИЯ
ИСТОРИЯ РАЗВИТИЯ

ГЕЛИОГРАФИЯ



ЖОЗЕФ НИСЕФОР НЬЕПС

1765 - 1833



КАМЕРА ОБСКУРА



ПЕРВЫЙ СНИМОК НЬЕПСА



ЛУИ МАНДЕ ДАГЕР
1787 - 1851



ПЕРВЫЙ СНИМОК ДАГЕРА



ФОТОГРАФИЧЕСКОЕ УСТРОЙСТВО ДАГЕРА



УСТРОЙСТВО ФОТОАППАРАТА



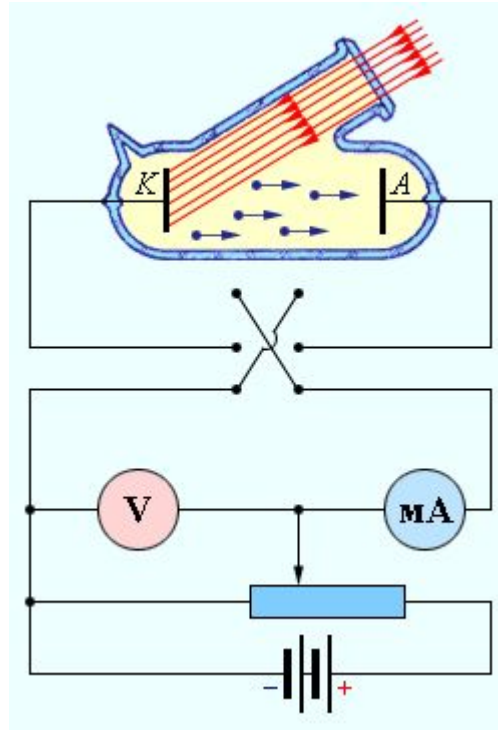
УСТРОЙСТВО ФОТОАППАРАТА



ΚΟΡΠΥΣ ΦΟΤΟΑΠΠΑΡΑΤΑ



СВЕТОЧУВСТВИТЕЛЬНАЯ МАТРИЦА

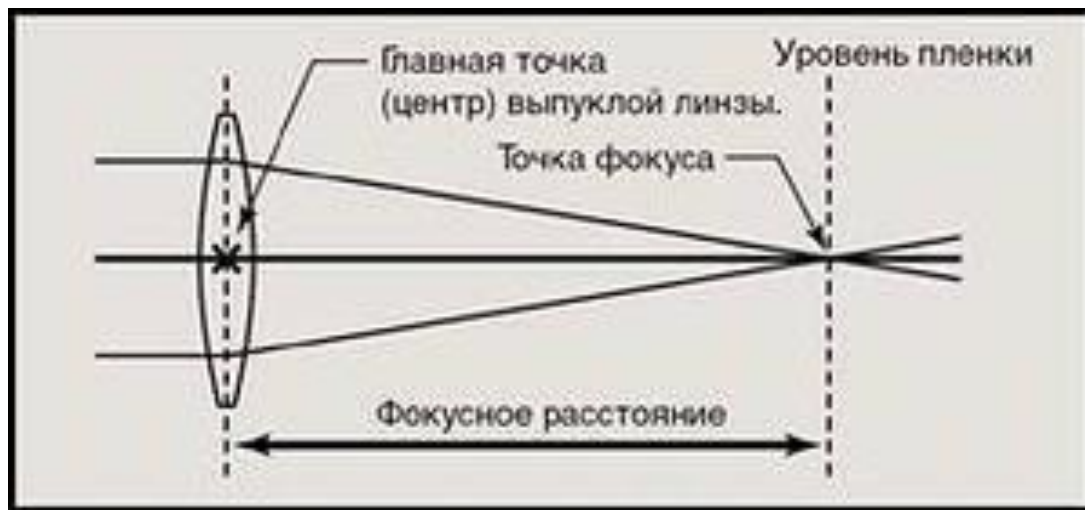


ОБЪЕКТИВ ФОТОАППАРАТА



ФОКУСНОЕ РАССТОЯНИЕ

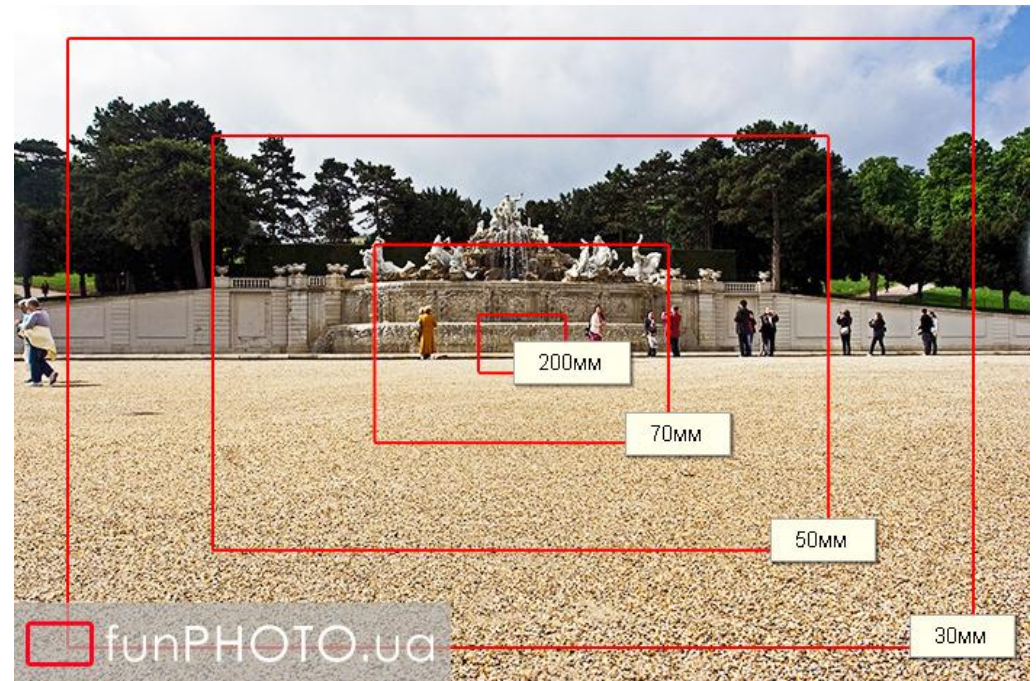
- расстояние от точки главного фокуса до главной оптической плоскости объектива



ГЛУБИНА
РЕЗКОЙ
ПРОСТРАНСТВА



УГОЛ ПОЛЯ ИЗОБРАЖЕНИЯ ОБЪЕКТИВА



ДИАФРАГМА

КРИМИНАЛИСТИЧЕСКАЯ
ФОТОГРАФИЯ


СИСТЕМА КРИМИНАЛИСТИЧЕСКОЙ ФОТОГРАФИИ

**Запечатлеваюш
ая
фотосъемка**

**Исследовательс
кая
фотосъемка**



ВИДЫ ЗАПЕЧАТЛЕВАЮЩЕЙ ФОТОСЪЕМКИ

- **ориентирующая;**
 - **обзорная;**
 - **узловая;**
 - **детальная.**
- 

ОРИЕНТИРУЮЩАЯ ФОТОСЪЕМКА

На ориентирующем фотоснимке фиксируют: место происхождения, окружающую обстановку, пути подхода и отхода, ориентиры.



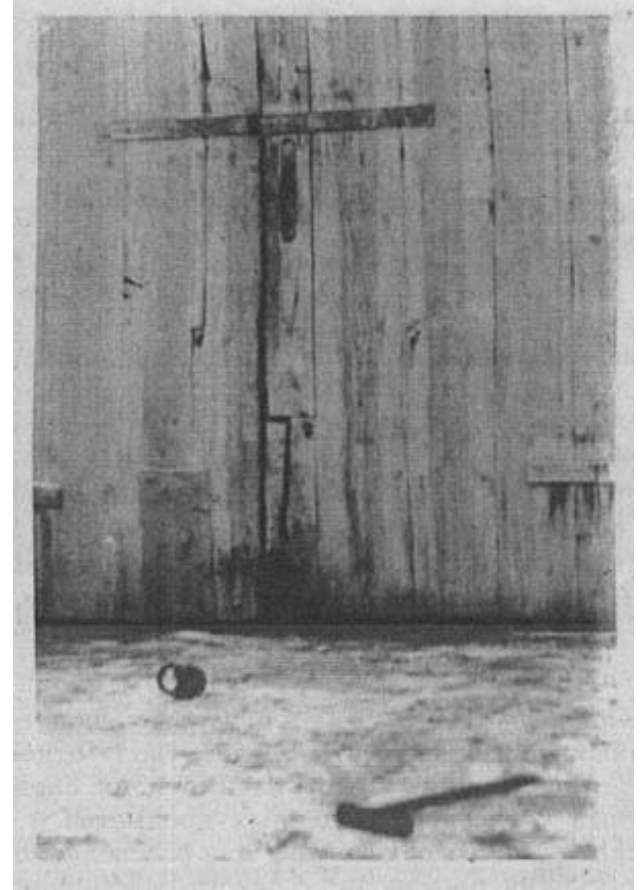
ОБЗОРНАЯ ФОТОСЪЕМКА

Съемка места происшествия с целью запечатления
взаиморасположения объектов.



УЗЛОВАЯ ФОТОСЪЕМКА

Фотосъемка объекта, несущего на себе криминалистически значимую информацию



DET



www.persianv.com

پرشین ۵۹



КРИМИНАЛИСТИЧЕСКАЯ ФОТОГРАФИЯ

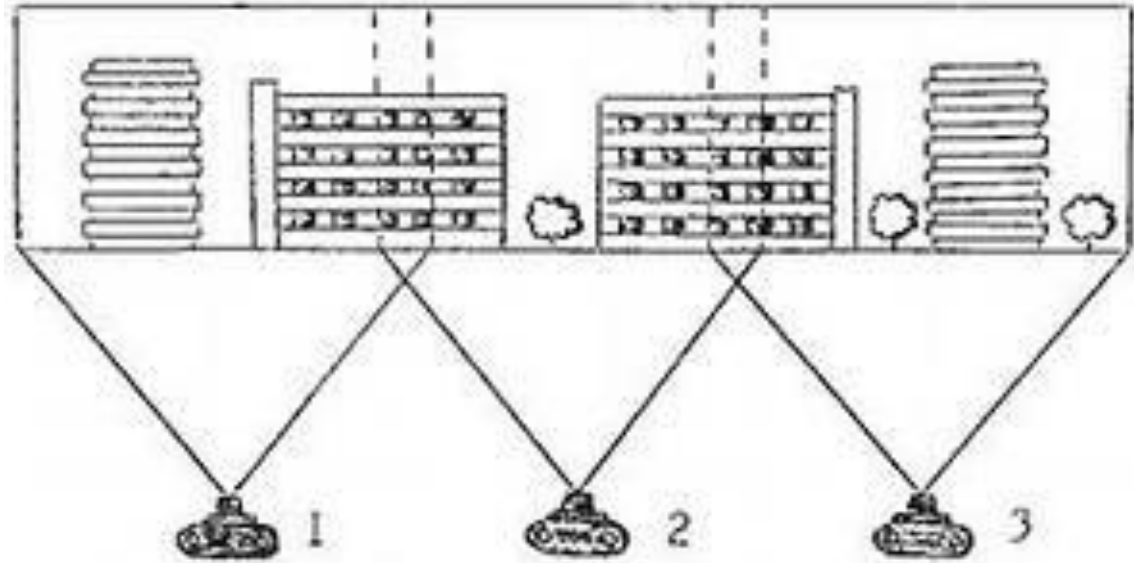
СПОСОБЫ, ПРИЕМЫ, МЕТОДЫ

ПАНОРАМНАЯ ФОТОСЪЕМКА



ЛИНЕЙНАЯ ПАНОРАМНАЯ ФОТОСЪЕМКА

Применяется для фотографирования объектов, имеющих
протяженные географические границы



ПРАВИЛА ВЫПОЛНЕНИЯ ФОТОСЪЕМКИ

- линия фотосъемки параллельна плоскости фотографируемого объекта;
- плоскость фотоаппарата параллельно плоскости фотографируемого объекта;
- передвигаться необходимо на одинаковое расстояние;
- каждый последующий кадр должен «перекрывать» предыдущий на **10-15%**.

ВИДЫ ЛИНЕЙНОЙ ПАНОРАМЫ

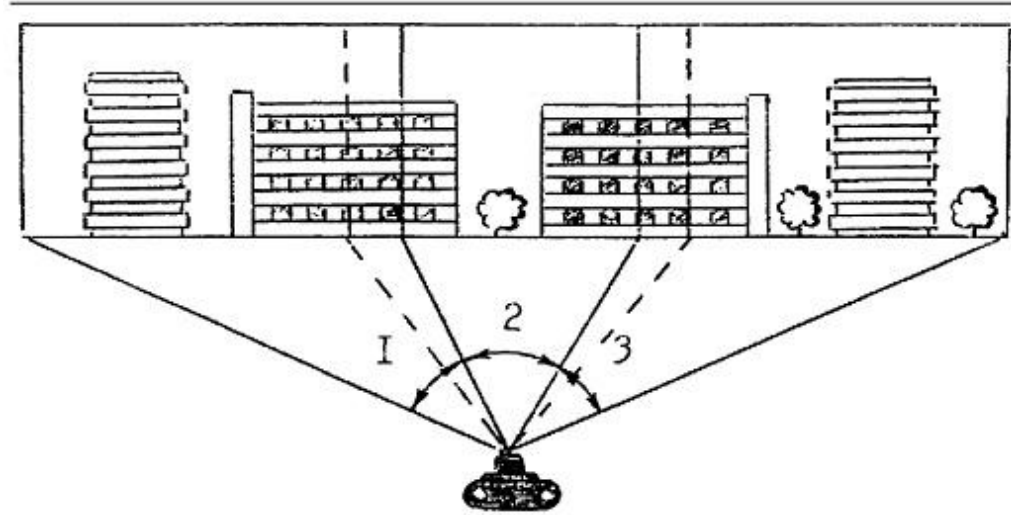
ГОРИЗОНТАЛЬНАЯ



ВЕРТИКАЛЬНАЯ



КРУГОВАЯ ПАНОРАМНАЯ ФОТОСЪЕМКА

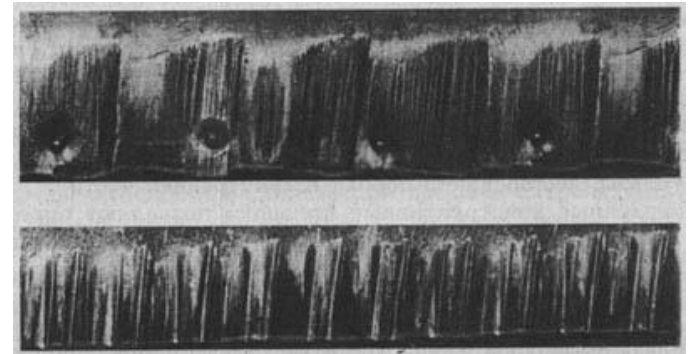


ВИДЫ КРУГОВОЙ ПАНОРАМЫ

ВНУТРЕННЯЯ



НАРУЖНАЯ



ИЗМЕРИТЕЛЬНАЯ ФОТОСЪЕМКА

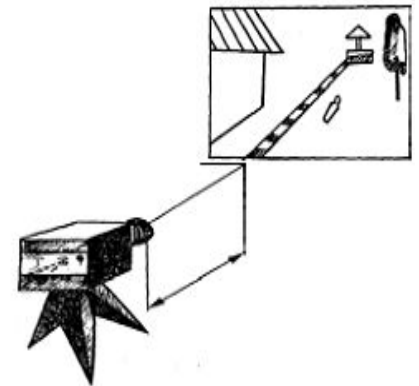


ИЗМЕРИТЕЛЬНАЯ ФОТОСЪЕМКА

Известна фотосъемка с линейным и глубинным масштабами



а)



б)

СТЕРЕОСКОПИЧЕСКАЯ ФОТОСЪЕМКА



СТЕРЕОСКОПИЧЕСКАЯ ФОТОСЪЕМКА



ТЕЛЕСКОПИЧЕСКАЯ ФОТОСЪЕМКА



ТЕЛЕСКОПИЧЕСКАЯ ФОТОСЪЕМКА



ΜΑΚΡΟΦΟΤΟΣΪΕΜΚΑ



МАКРОФОТОСЪЕМКА

Макрофотография может производиться стационарными длиннофокусными фотоаппаратами, либо обычным с применением удлинительных насадочных колец.



ФОТОСЪЕМКА ТРУПА НА МЕСТЕ ПРОИСШЕСТВИЯ



ПЕРЕКРЕСТНЫЙ СПОСОБ

ВСТРЕЧНЫЙ СПОСОБ

ОСОБЕННОСТИ ФОТОСЪЕМКИ ТРУПОВ

повешенных;

утопленных;

расчлененных;

замерзших.



СИГНАЛЕТИЧЕСКАЯ ФОТОСЪЕМКА



СИГНАЛЕТИЧЕСКАЯ
ФОТОСЪЕМКА ЖИВОГО
ЛИЦА



СИГНАЛЕТИЧЕСКАЯ ФОТОСЪЕМКА ЖИВОГО ЛИЦА

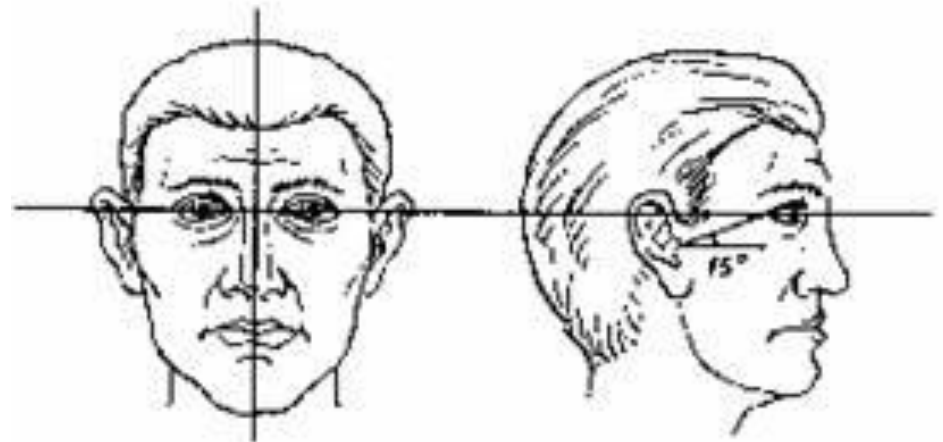


Рис. 2

ПРАВИЛА ФОТОСЪЕМКИ

Применяется бестеневое освещение;

Голова располагается таким образом, чтобы вертикальная ось проходила через середину лба – кончик носа – середину подбородка, горизонтальная ось – через верхнюю треть ушной раковины – внешний угол глаза;

Выполняется два погрудных фотоснимка – фас , правый профиль (если на левой стороне лица имеются особые приметы, то фотографируется $\frac{3}{4}$ поворота головы направо);

Если преступление совершено в холодное время года, то лицо фотографируется в верхней одежде и без нее;

Если лицо носит очки или контактные линзы, то фотографирование выполняется в очках (контактных линзах) и без таковых;

Если лицо носит бороду и/или усы, а на момент сигналетической фотосъемки последние отсутствуют, то лицу предлагают отпустить усы/бороду, либо используют парики;

Фотографии печатаются размером 6X9 см в масштабе 1/7.

СИГНАЛЕТИЧЕСКАЯ
ФОТОСЪЕМКА ТРУПА



ПРАВИЛА ФОТОСЪЕМКИ

съемку выполняют в Бюро судебно-медицинской экспертизы;

при необходимости выполняют «туалет трупа», либо «реконструкцию трупа»;

съемку проводят в положении «лежа на спине» при бестеновом освещении;

под шейно-лопаточную область подкладывают валик;


выполняют пять фотоснимков: фас, правый и левый профили, $\frac{3}{4}$ поворота головы налево/направо;

отдельно фотографируют ушную раковину, особые и бросающиеся в глаза приметы.

ОФОРМЛЕНИЕ РЕЗУЛЬТАТОВ



В ПРОТОКОЛЕ УКАЗЫВАЮТСЯ:

- 1) применение фотографических средств (тип аппарата, вид объектива, марка светофильтра, используемый фотоматериал, осветители и др.);**
 - 2) объекты фотографирования;**
 - 3) условия, порядок и методы фотографирования, характер освещения, время съемки, указание на плане или схеме места происшествия, точек съемки;**
 - 4) о полученных результатах (когда это требуется).**
- 

ФОТОТАБЛИЦА

Полученные снимки оформляются в виде фототаблиц



Список помещений, занятых частными лицами, по адресу: ...



ПРАВИЛА ОФОРМЛЕНИЯ ФОТОТАБЛИЦ

Под каждым снимком необходимо ставить номер и давать краткую пояснительную надпись. Каждый снимок скрепляется печатью следственного органа (при этом одна часть оттиска печати располагается на краю фотоснимка, а другая - на бумаге таблицы). Фототаблицы должны иметь заголовки, в которых отмечается, к протоколу какого следственного действия они прилагаются, и указывается дата его проведения. Для подтверждения достоверности снимков они заверяются подписью следователя и лица, производившего фотографирование (при возможности подписями понятых и участников следственных действий).

Фототаблицы (и диск в пакете с аналогичной пояснительной надписью) как приложения к протоколу подшиваются в уголовные дела вместе с протоколом следственного действия.