

ПРЕЗЕНТАЦИЯ

к дипломной работе на тему:

**«Особенности социального обслуживания граждан
пожилого возраста и инвалидов на дому на
примере СПб ГБУСОН «КЦСОН Невского района
г. Санкт – Петербурга»**

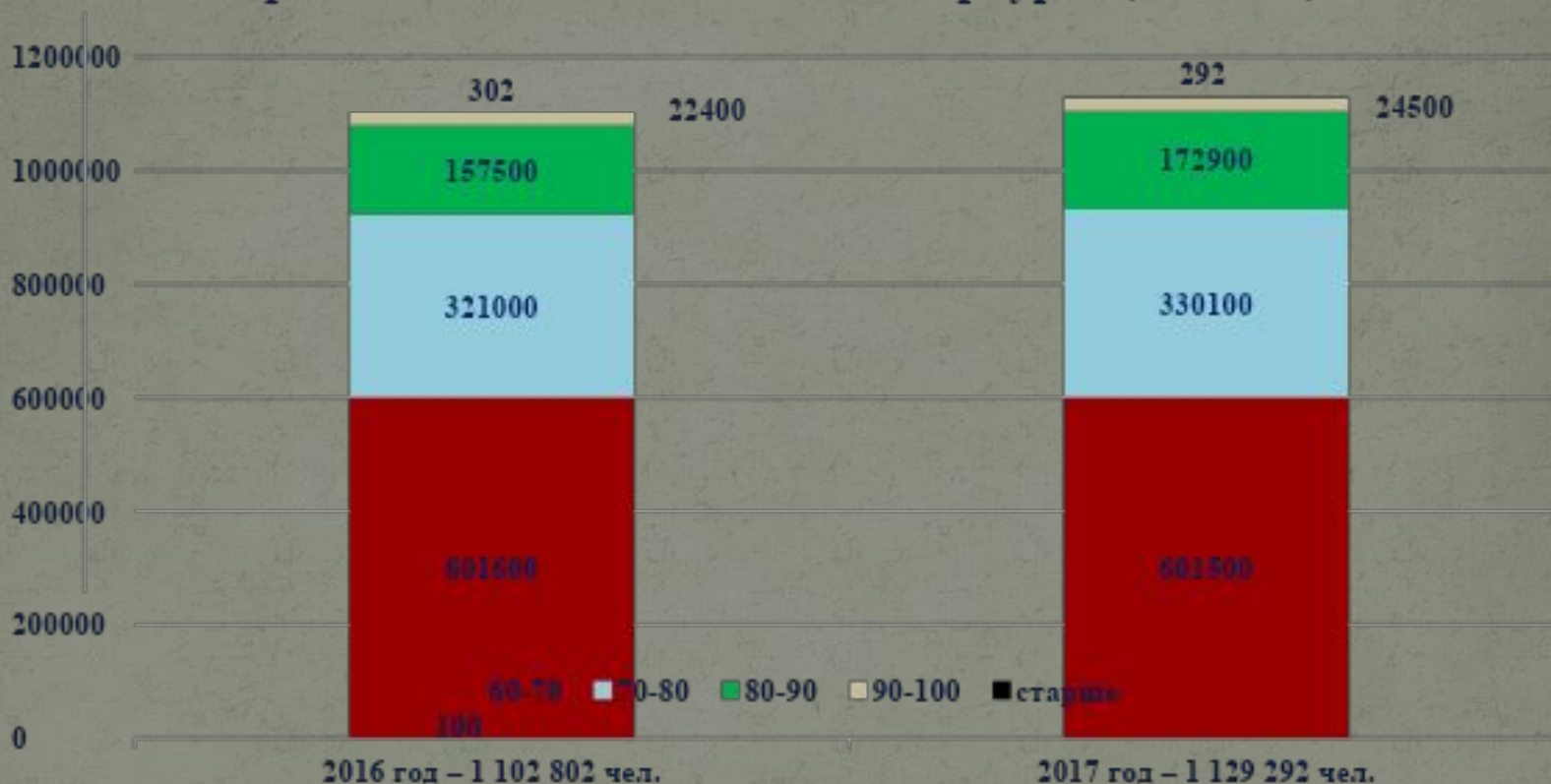
научный руководитель – преподаватель в. к. Боброва О. М.

студентка гр. П – 2 – 15 – 12 Ильина И.И.

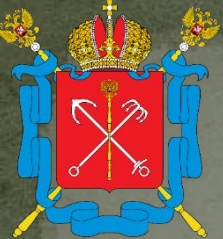


АКТУАЛЬНОСТЬ ВКР – старение населения является современной глобальной проблемой

Динамика роста продолжительности жизни граждан старшего поколения Санкт – Петербурга (г.г./чел.)

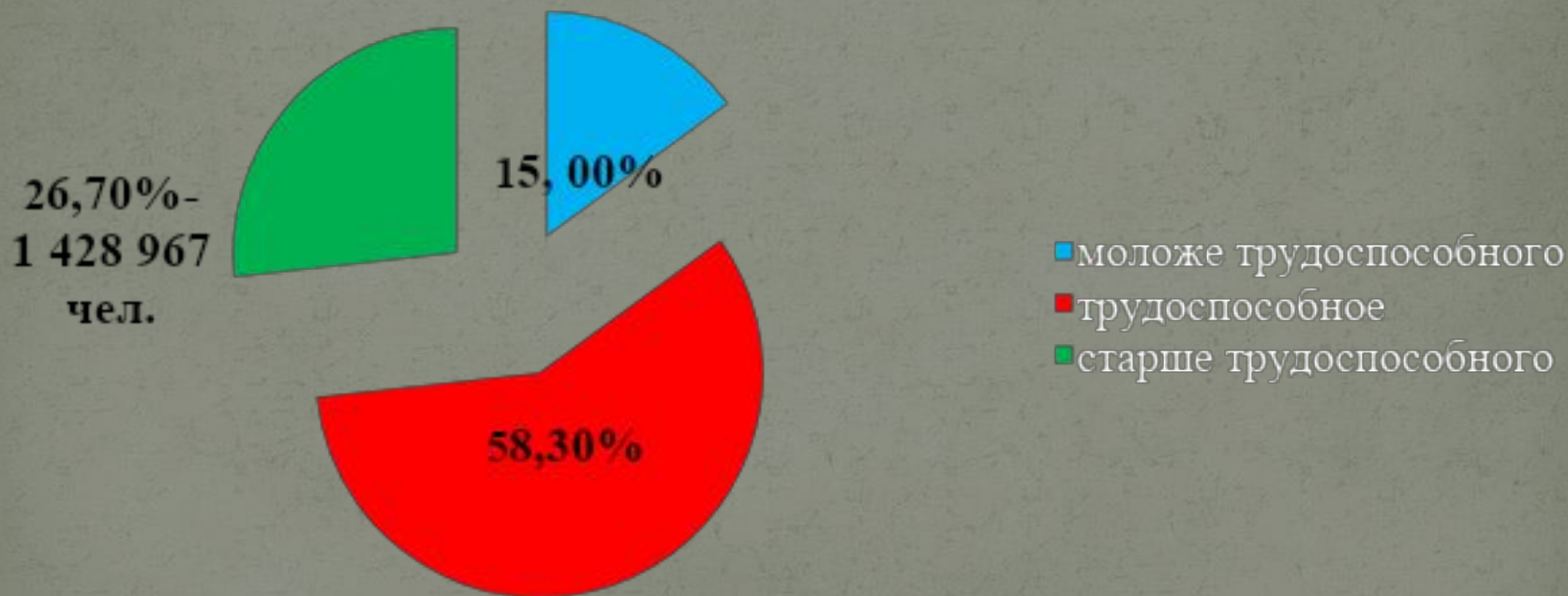


НАБЛЮДАЕТСЯ ДИНАМИКА РОСТА ПРОДОЛЖИТЕЛЬНОСТИ ЖИЗНИ В ВОЗРАСТЕ ОТ 70 – 90 ЛЕТ И СОСТАВЛЯЕТ 25 000 ТЫС. ЧЕЛ. В ГОД



Возрастно – половая структура г. Санкт –Петербурга

Население Санкт – Петербурга на 01.01.2018 г.
5 351 935 чел.



Долгожители Невского района 90 +

Вера Александровна
91 год



Валерия Семёновна
97 лет





Численность инвалидов в Санкт – Петербурге на 01.01.2018 г. – 619,7 тыс. инвалидов



Неограниченные возможности невыдуманнные истории реальных людей

Дорогу осилит идущий



Жизнь слабых не любит



ЦЕЛЬ ВКР

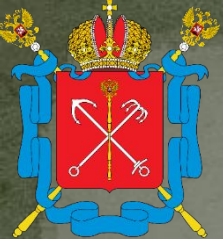
Изучение специфики социальной поддержки граждан пожилого возраста и инвалидов, рассмотрение методов совершенствования заботы государства о нуждающихся гражданах Санкт – Петербурга.

ЗАДАЧИ ВКР

- 1. Изучить современные проблемы пожилых граждан и инвалидов.**
- 2. Рассмотреть особенности социальной поддержки и социального обслуживания пожилых граждан и инвалидов в Санкт – Петербурге.**
- 3. Разработать анкету .**
- 4. Проанализировать особенности работы отделения социального обслуживания пожилых граждан и инвалидов Невского района г. Санкт – Петербурга на дому и результаты исследования.**

ОБЪЕКТ ВКР – основные направления социально – правовой защиты граждан пожилого возраста и инвалидов в России на примере Санкт – Петербурга.

ПРЕДМЕТ ВКР – процесс социальной поддержки и защиты граждан пожилого возраста и инвалидов, влияние деятельности социального работника, направленное на качественное повышение жизни в работе с данной категорией граждан.



Законодательство о социальном обслуживании



- «Конституция Российской Федерации» принята всенародным голосованием 12.12.1993
- Федеральный закон РФ «Об основах социального обслуживания граждан в Российской Федерации» от 28 декабря 2013 г. № 442 –ФЗ
- Федеральный закон «О социальной защите инвалидов в Российской Федерации» от 24.11.1995 № 181-ФЗ
- Приказ Министерства труда и социальной защиты РФ от 22 октября 2013 г. № 571н «Об утверждении профессионального стандарта «Специалист по социальной работе»
- Закон Санкт-Петербурга «Социальный кодекс Санкт-Петербурга» от 22.11.2011 № 728-132
- Закон Санкт – Петербурга от 24.12.2014 г. № 717 – 135 «О социальном обслуживании населения в Санкт – Петербурге»
- Государственная программа Санкт-Петербурга «Социальная поддержка граждан в Санкт-Петербурге» на 2015-2020 годы (Госпрограмма), утвержденная постановлением Правительства Санкт-Петербурга от 23.06.2014 № 497

Социальное обслуживание граждан старшего поколения

Федеральный закон от 28.12.2003 г. № 442 – ФЗ «Об основах социального обслуживания граждан в Российской Федерации»

Закон Санкт – Петербурга от 24.12.2014 г. №717 – 135 «О социальном обслуживании населения в Санкт – Петербурге»

На 01.05.2018 г. Реестр поставщиков социальных услуг в Санкт – Петербурге содержит 141 поставщика социальных услуг, из них 51 предоставляют социальные услуги гражданам пожилого возраста, в том числе:

**37 государственных организаций
(на основании ИППСУ)**

**14 негосударственных
организаций
(на основании ИППСУ)**

**18 комплексных
центров
социального
обслуживания
населения,
подведомственных
Администрациям
Районов
Санкт –
Петербург**

**17 организаций,
подведомственных
Комитету
по социальной
политике
Санкт – Петербурга,
в том числе
15 стационарных
организаций
социального
обслуживания**

**2 федеральных учреждения:
ФГБУ
«Санкт-Петербургский
научно-практический центр
медико-социальной
экспертизы, протезирования
и реабилитации инвалидов
им. Г.А. Альбрехта»
Министерства труда и
социальной
защиты Российской
Федерации**

**ФГБУЗ
"Санкт-Петербургский Дом-
пансионат ветеранов науки
Российской академии наук"**

**5 Социально ориентированных
некоммерческие организации (СОНКО)
БЦ «Забота – Хэсэд Авраам»
МОО «Ассоциация ветеранов,
инвалидов и пенсионеров»
СПб ООО «Ева»
СПб РОУ «Свет»
РОО «Центр реабилитации инвалидов
«ОРТОЛЮКС»**

**9 коммерческих организаций
ООО «Агентство ЮСИ»
ООО «Гармония»
ООО «Социальный гериатрический
центр «Опека Комфорт»
ООО «Социальный гериатрический
центр «Опека»
ООО «Система Забота»
ООО «Эглин»
ООО «Титан Сервис»
ООО «Лега»
ООО «Здоровое поколение»**

Формы социального обслуживания

Федеральный закон "Об основах социального обслуживания граждан в Российской Федерации" от 28.12.2013 № 442-ФЗ,
ст. 19



● НА ДОМУ



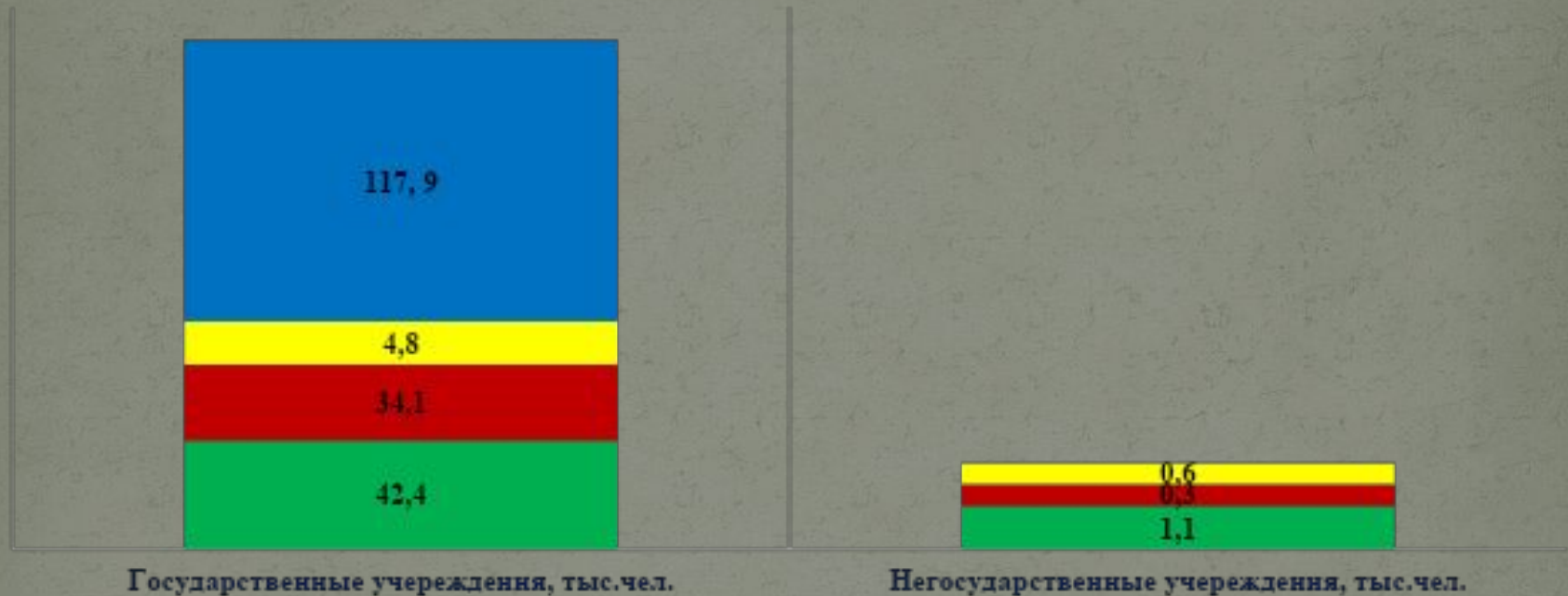
● ПОЛУСТАЦИОНАРНАЯ



● СТАЦИОНАРНАЯ

Предоставление социальных услуг гражданам старшего поколения в Санкт – Петербурге в 2017 году

■ на дому ■ в полустационарной форме ■ в стационарной форме ■ срочные социальные услуги

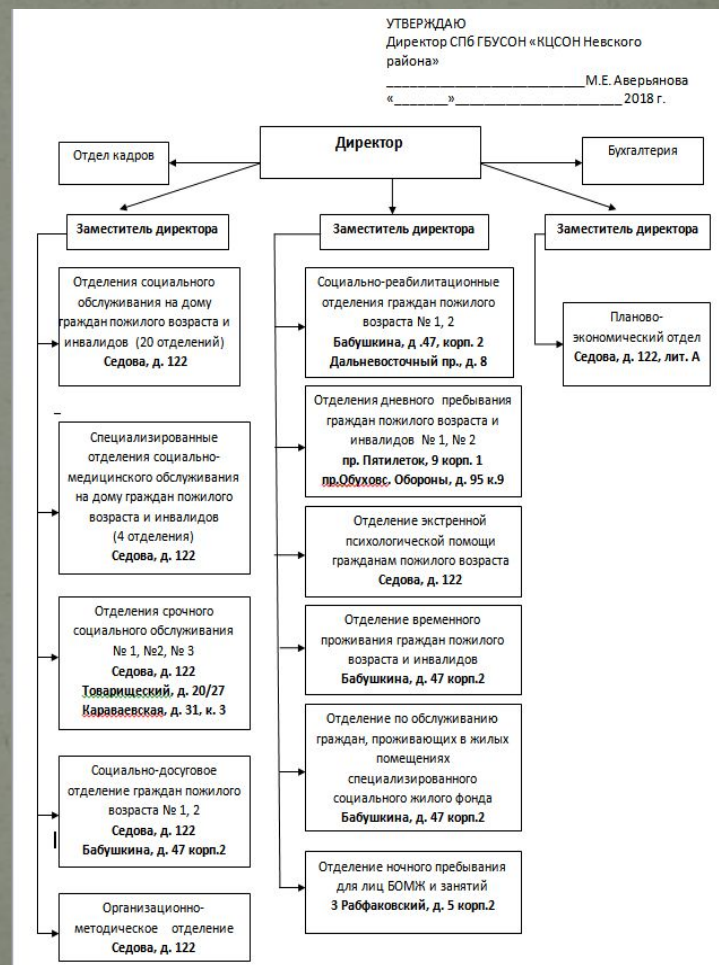


ИТОГО : 199, 2 тыс. чел.

ИТОГО : 2, 0 тыс.чел.

Доля оказания социальных услуг государственными учреждениями составляет **99 %**

Основные структурно – функциональные подразделения СПб ГБУСОН «КЦСОН Невского района»

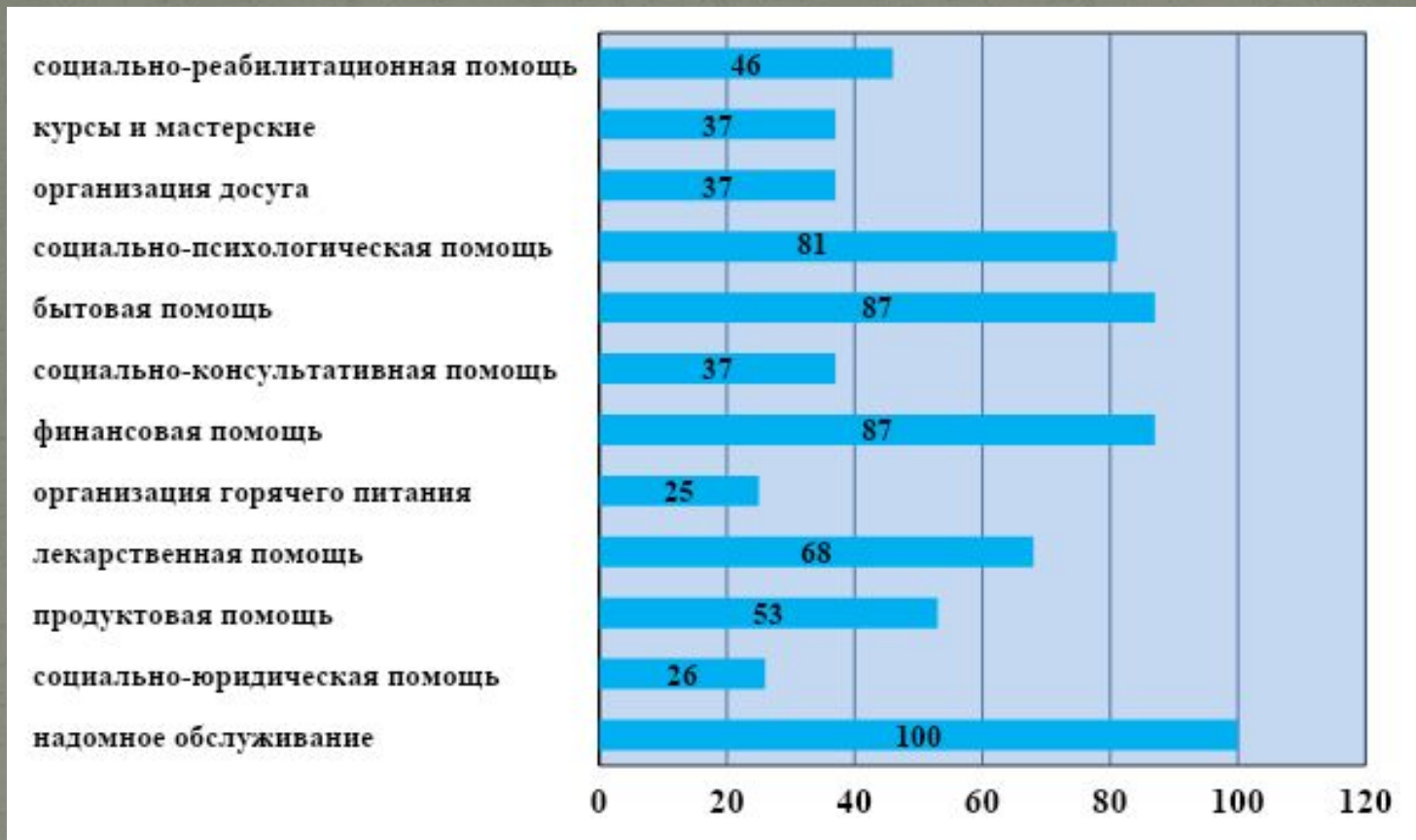




*Отделения социального обслуживания на дому
граждан пожилого возраста и инвалидов (ОСОД – 20
отделений)*

**Созданы с целью оказания социальных услуг
гражданам, частично утратившим способность к
самообслуживанию и нуждающимся в
посторонней помощи для предельно возможного
продления пребывания их в привычной среде и
поддержания социального и психологического
статуса.**

Виды услуг, предоставляемые Центром, которыми пользуются опрошенные



Наиболее острые проблемы

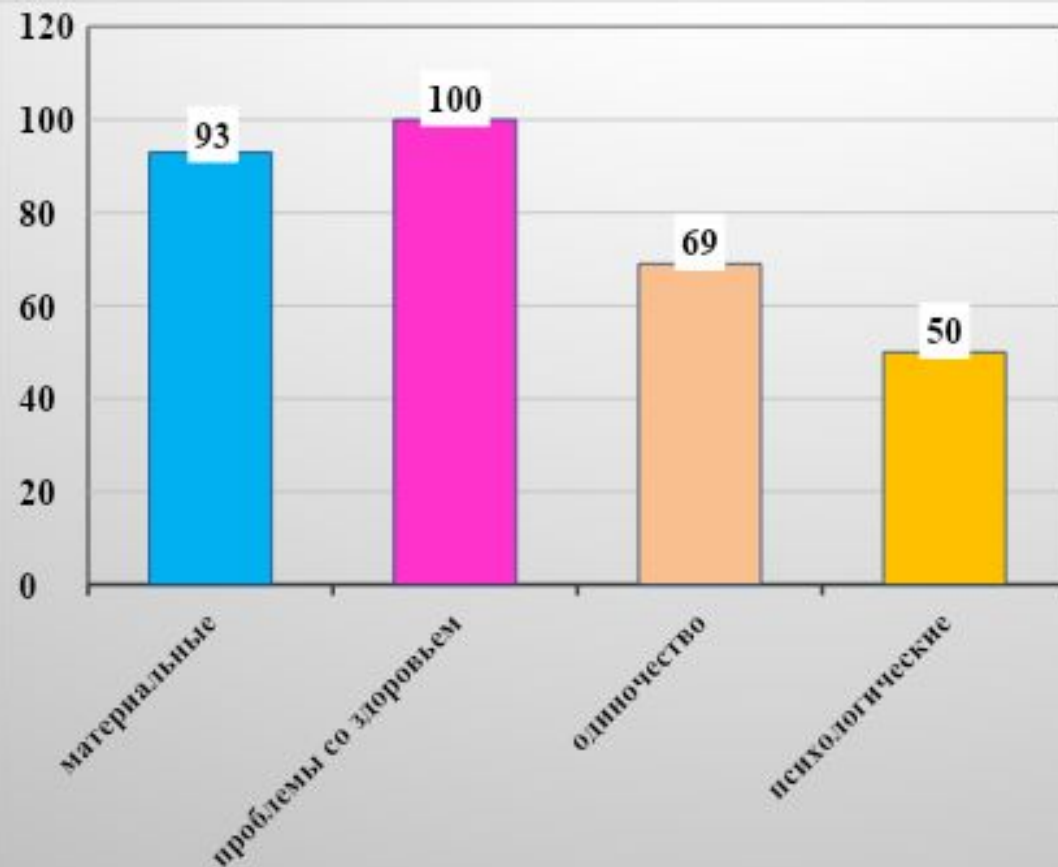
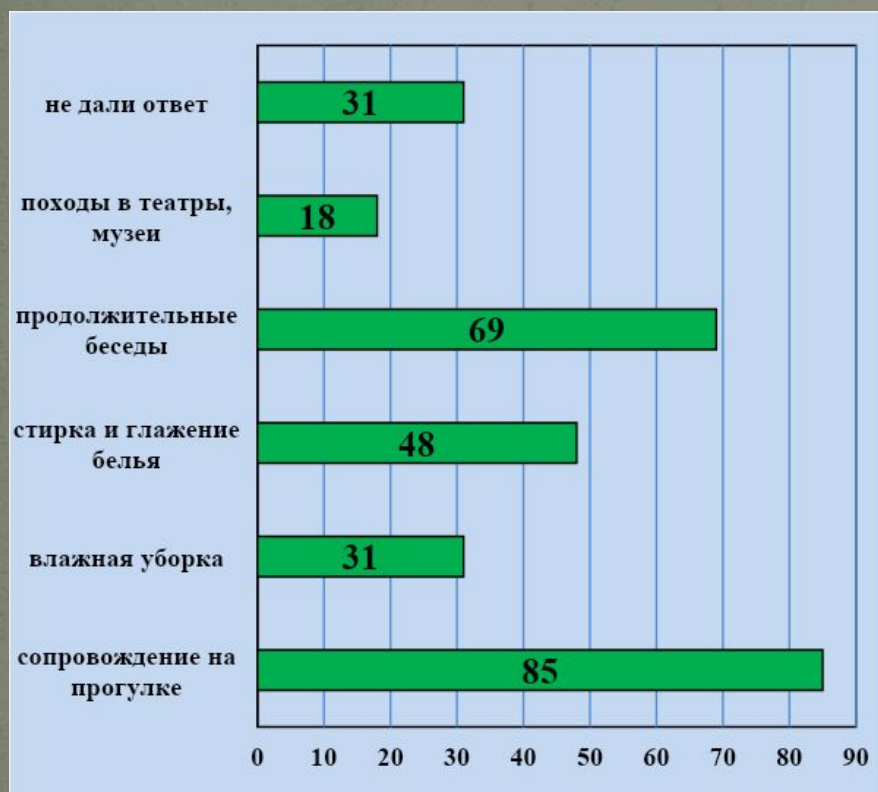
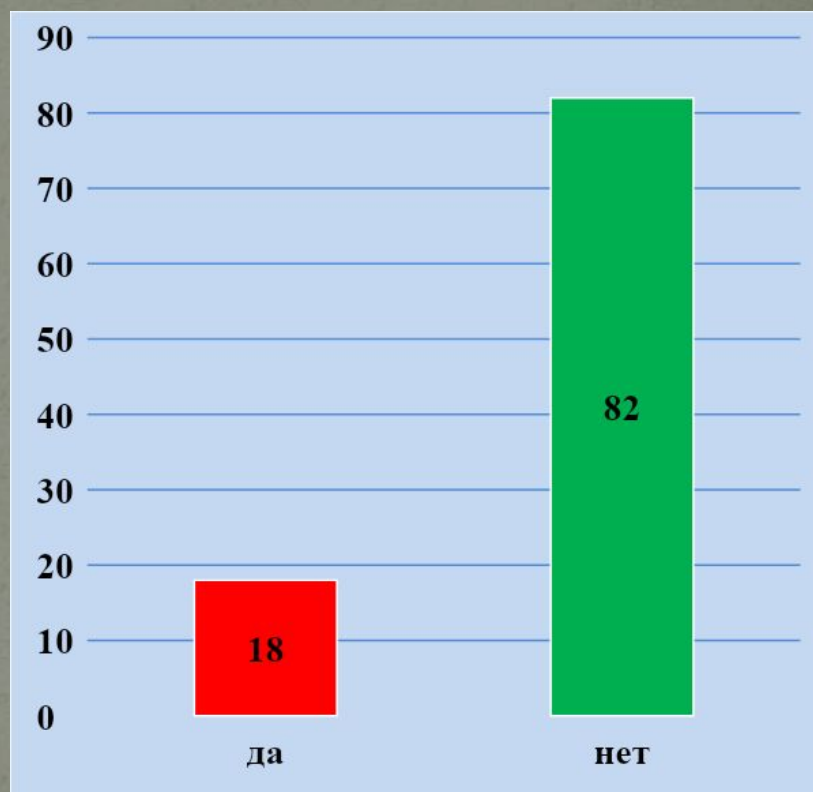


Рис. 4. Наиболее острые проблемы

Желаемые дополнительные услуги



Готовность платить за услуги



Оценка качества работы социального работника



Для усовершенствования обслуживания пожилых граждан и инвалидов в Центре необходимо следующее:

- 1) внести изменения в действующие нормативно – правовые документы, регламентирующие виды, порядок и периодичность оказания социальных услуг гражданам, обслуживаемым на дому;
- 2) усовершенствовать механизм межведомственного взаимодействия, прежде всего с органами местного самоуправления и организациями сферы здравоохранения;
- 3) повышать профессиональную квалификацию и престиж профессии социальных работников, и специалистов социальной сферы;
- 4) разработать и внедрить в работу специалистов Центра соответствующие методики, позволяющие определить нуждаемость клиентов учреждения в видах и частоте оказания услуг;
- 5) разработать информационные и методические материалы по определению потребностей граждан в виде методических рекомендаций, опросников и т.д.
- 6) организация по аналогии с социальным такси специальных автобусов от станций метро до площадок Центра для проведения массовых мероприятий;
- 7) для повышения спроса на социальные услуги, оказываемых сотрудниками Центра, необходимо уделять больше внимания рекламе Центра, путем раскрутки его в сети Интернет и социальных сетях, привлечению волонтеров, а также проведению социально значимых мероприятий на территории Центра;



Послание Президента РФ Путина В.В. к Федеральному Собранию 01.03.2018 г.

«К концу следующего десятилетия Россия должна уверенно войти в клуб стран «80 плюс», где продолжительность жизни превышает 80 лет. При этом опережающими темпами должна расти продолжительность именно здоровой, активной, полноценной жизни... России предстоит сделать большой шаг в своём развитии, чтобы качественно изменилась жизнь каждого человека».

Спасибо за внимание!

