

«ЭЛЕКТРОННЫЕ ПЕРЕВОДЫ»

Преимущества почты в предоставлении услуги «Электронные переводы»

Преимущества

```
graph TD; A[Преимущества] --> B[Разветвленная сеть отделений почтовой связи]; A --> C[Возможность оплаты перевода на дому]; A --> D[Возможность послать с денежным переводом короткое сообщение]; A --> E[Обеспечение приема и оплаты во всех отделениях почтовой связи];
```

**Разветвленная
сеть
отделений
почтовой
связи**

**Возможность
оплаты
перевода
на дому**

**Возможность
послать с
денежным
переводом
короткое
сообщение**

**Обеспечение
приема и
оплаты
во всех
отделениях
почтовой
связи**

Классификация системы контроля переводной отчетности по уровням



Основные цели электронных денежных переводов



Использование системы электронных денежных переводов

5

**ИСПОЛЬЗОВАНИЕ
СИСТЕМЫ
ЭДП**

**Сеть
отделений
связи,
оснащенных
почтово-
кассовым
терминалом**

**РУПС, ГУПС
и цеха
почтовой
связи
областных
филиалов**

**РУП
«Белпочта»
для участка
контроля
денежных
переводов**

Перечень операций при обработке электронных денежных переводов



Процесс обработки электронного перевода

Обработка электронного перевода

Принятие в систему
«Электронный
перевод»

Пересылка электронного
перевода в место
назначения

Оплата
электронного
перевода

Принятие электронного
перевода

Отправление электронного
перевода

Опознавание принятых
ЭП
по адресу
Установка

Создание электронного
сообщения
Проверка подлинности

Регистрация отправки

достоверности
ЭП по шифру

ЭП,
зашифровка ключом

Принятие электронного
перевода

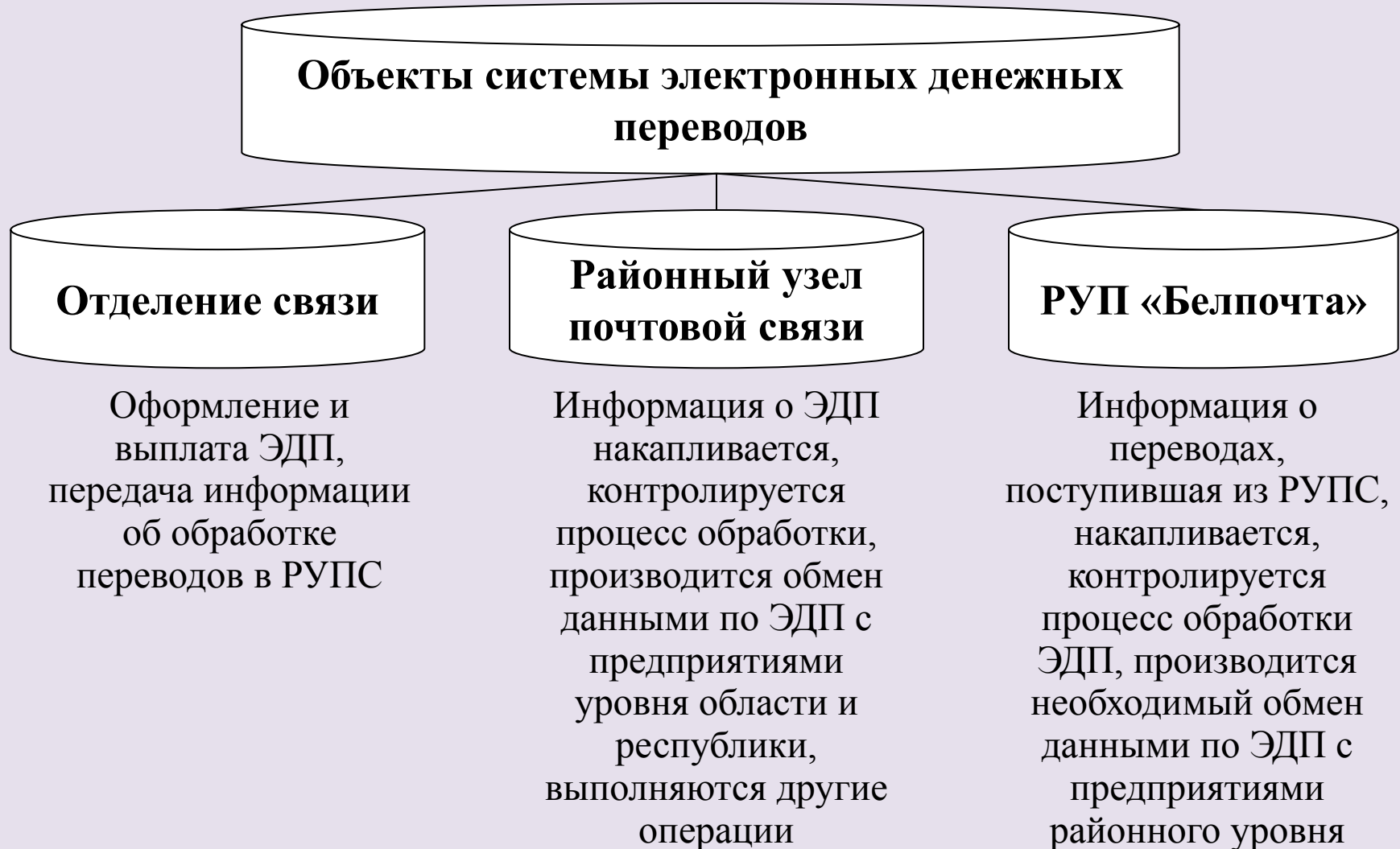
Определение способа
оплаты

Формирование пакетов
ЭП для отправки

Регистрация приема

Формировка платежных
документов

Классификация объектов системы электронных денежных переводов



Прохождение документов в системе «Электронных денежных переводов»

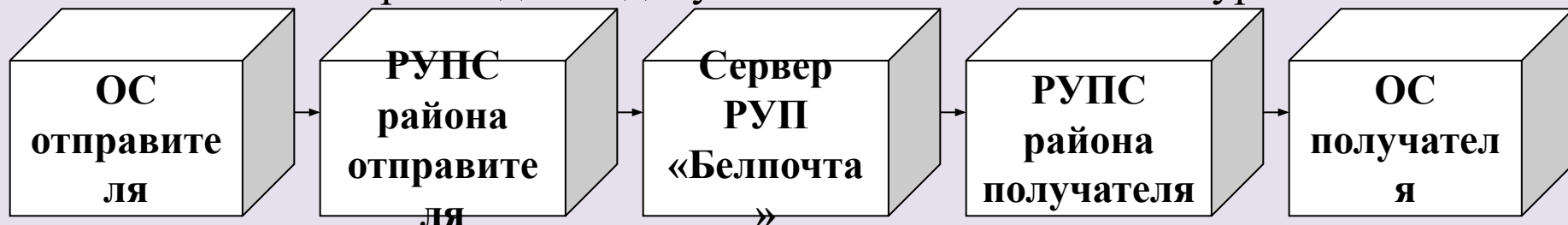
Схема прохождения документов в системе ЭДП в подразделениях и предприятиях РУП «Белпочта»



Схема прохождения документов на районном уровне

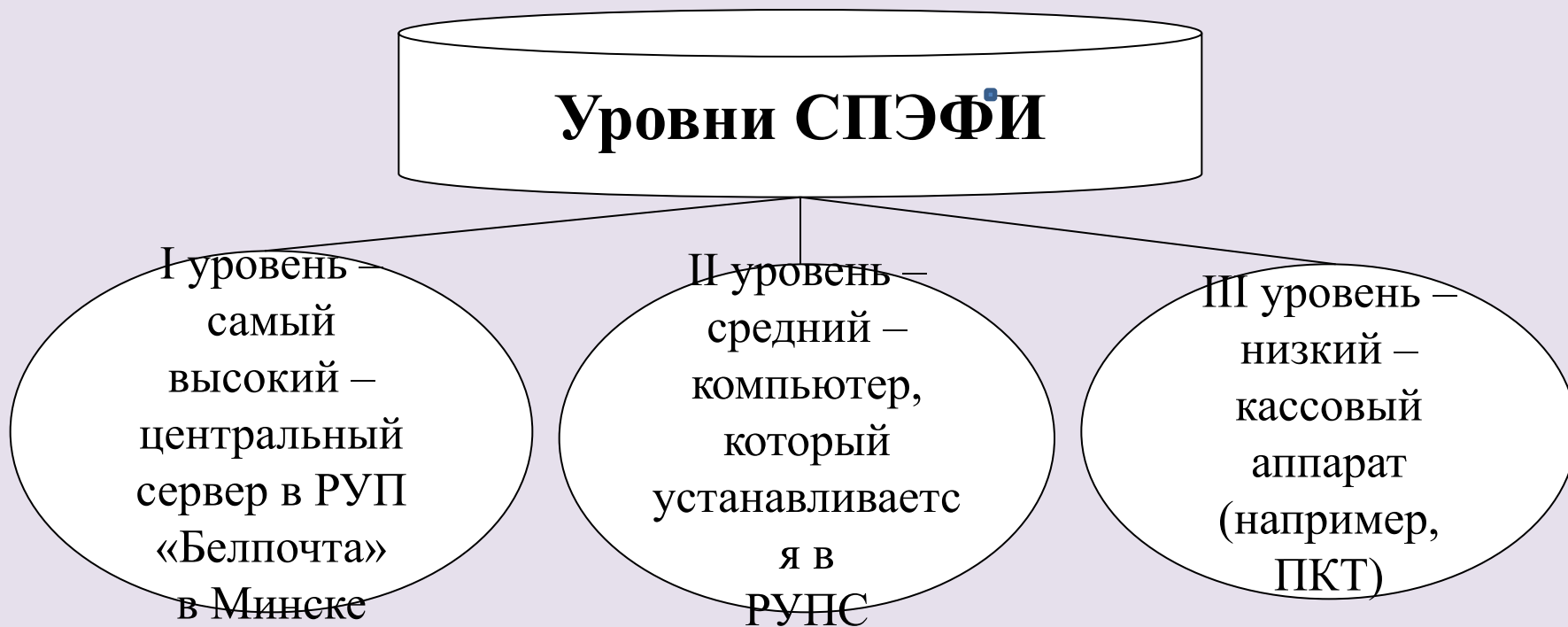


Схема прохождения документов на межобластном уровне



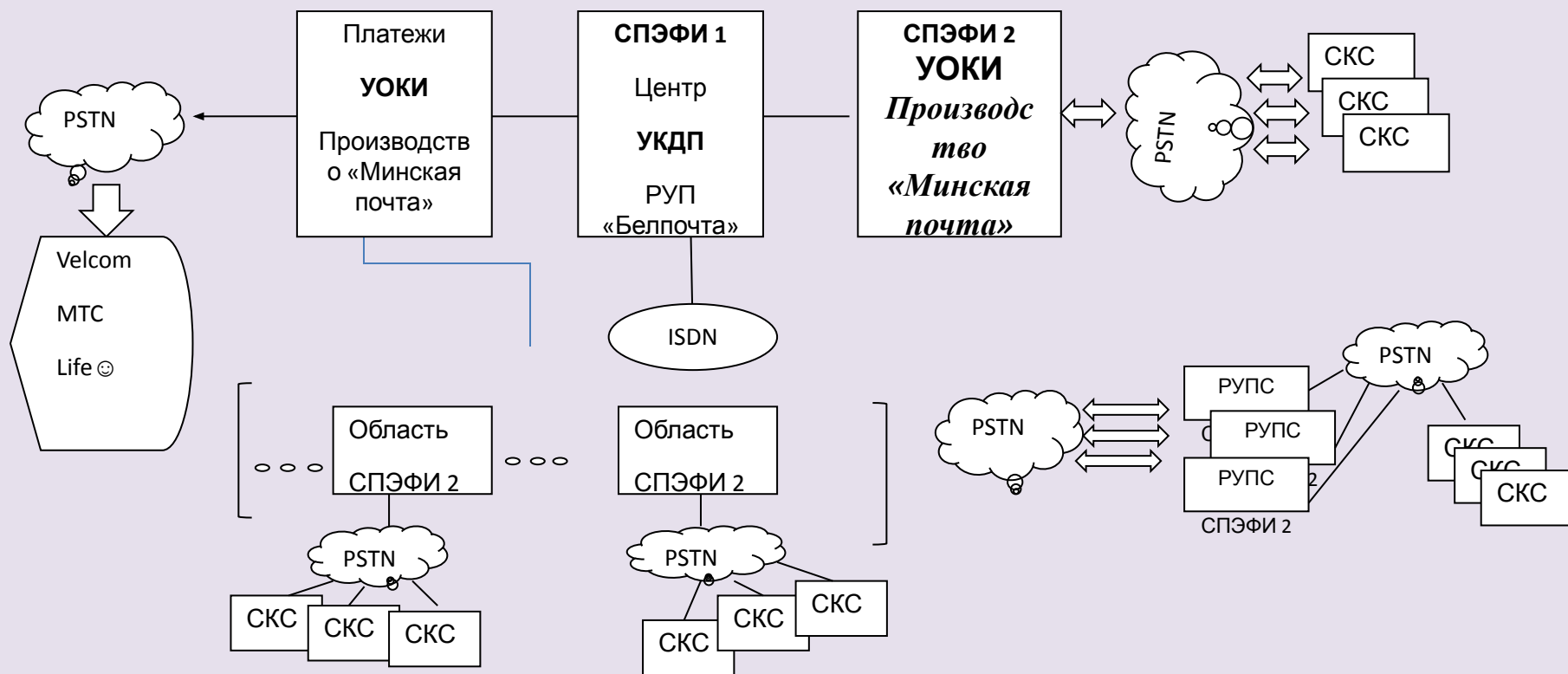
Система Передачи Электронной Финансовой Информации

СПЭФИ – программное обеспечение для передачи по компьютерным сетям информации о денежных переводах и о различных платежах



Классификация уровней СПЭФИ

ИТСеть участков системы ЭДП



Назначение ПО «СПЭФИ-2-международные переводы»

- прием информации о переводах из АРМ в систему IFS-STEFI
- передача информации о переводах из АРМ в систему IFS-STEFI
- обработка переводов для передачи на Центральный почтовый сервер
- получение информации о переводах с Центрального почтового сервера в АРМ
- создание информации в электронном виде с переводов, поступивших из неавтоматизированных отделений связи, отправляемых за пределы РБ
- печать необходимых документов для объектов, которые не являются объектами Национальной системы СПЭФИ
- просмотр международных электронных переводов
- выполнение функции взаиморасчетов с государствами-участниками обмена международными электронными переводами
- оформление статистических отчетов и документов для взаиморасчетов;
- копирование данных для задачи контроля переводов в РБ
- архивирование данных по электронным переводам

Возможности ПО «СПЭФИ-2- международные переводы»



Соглашения по обмену международными электронными переводами

Для осуществления сотрудничества между двумя странами по обмену международными электронными переводами между ними заключается Соглашение по обмену этими переводами, которое включает в себя разделы

- предмет Соглашения
- порядок обмена электронными переводами
- тарифы
- разрешенные услуги
- ответственность сторон
- срок действия
- оформление перевода
- пересылка электронных переводов
- оплата электронных переводов
- рекламации и запрос на аннуляцию
- возврат электронных переводов
- временное прекращение и возобновление службы

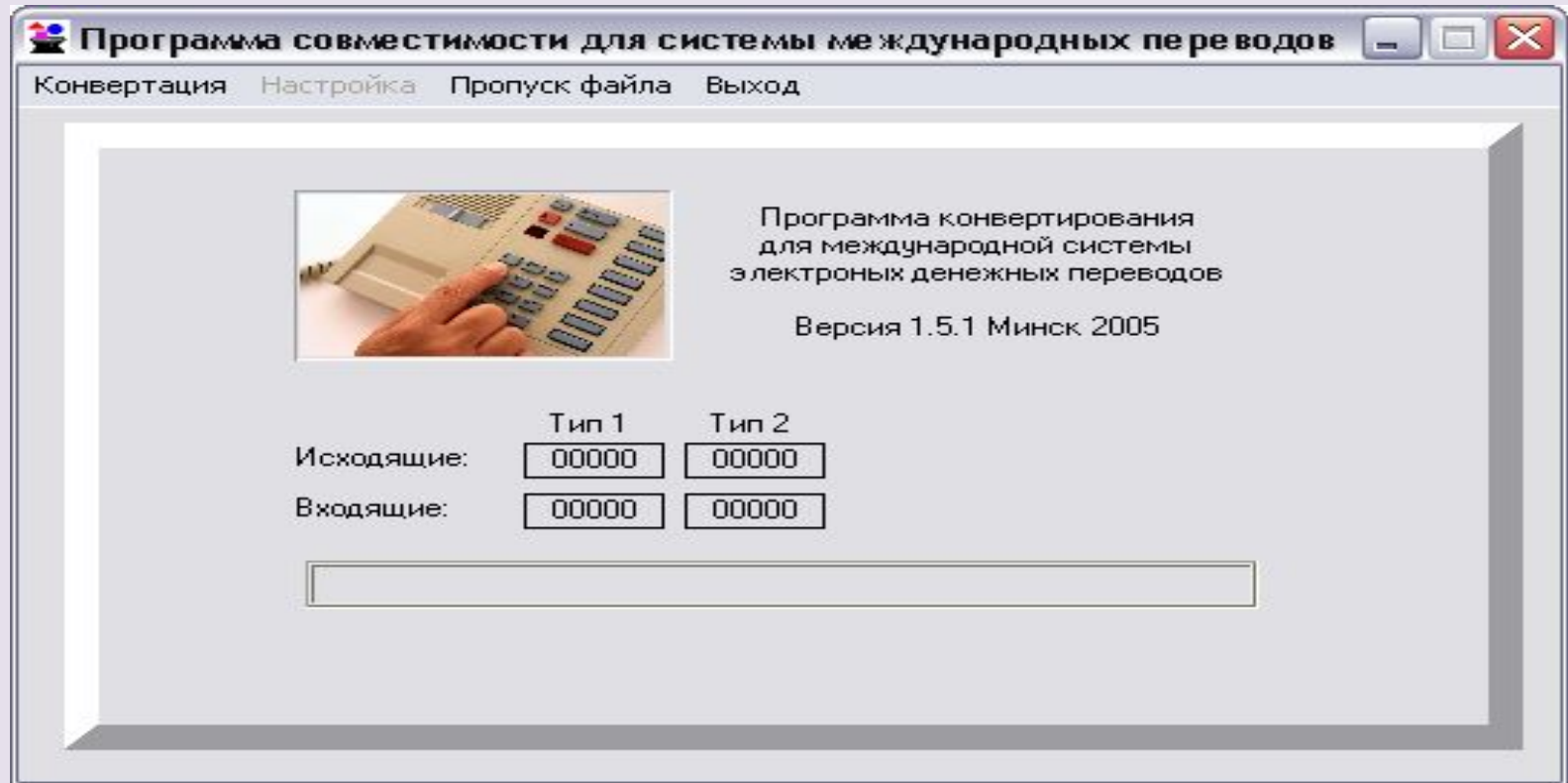
Основные задачи участка контроля денежных переводов

- **Контроль переводной информации по принятым и оплаченным переводам**
- **Обмен электронными переводами с другими государствами**
- **Передача информации по принятым оперативным платежам**
- **Присвоение номерных обозначений объектам почтовой связи**
- **Составление счетов для взаиморасчетов по принятым и оплаченным международным переводам**
- **Учет и хранение неоплаченных переводов**

Контроль переводной информации по принятым и оплаченным переводам



Обмен электронными переводами с другими государствами

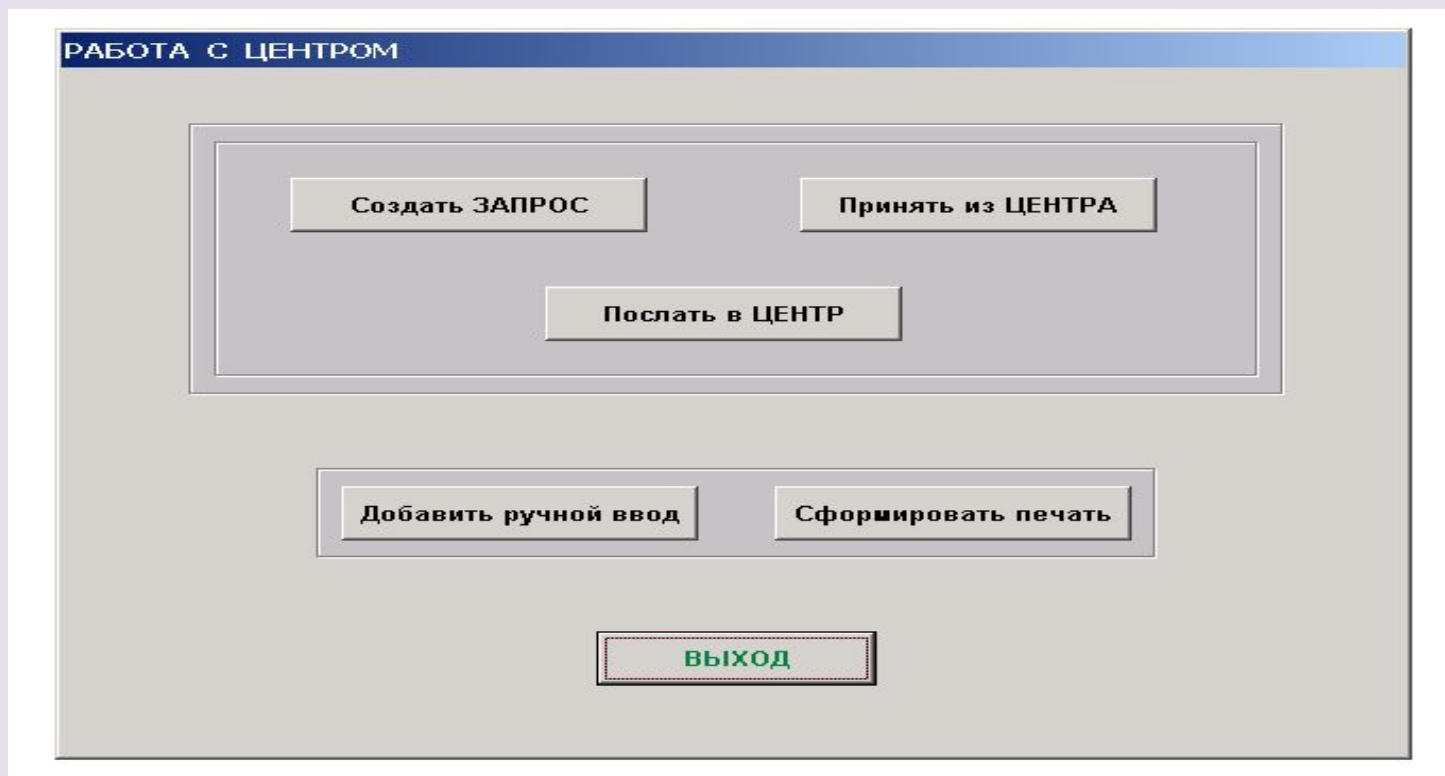


- **Общий вид панели программы конвертирования электронных переводов.**

Схема прохождения электронных денежных переводов

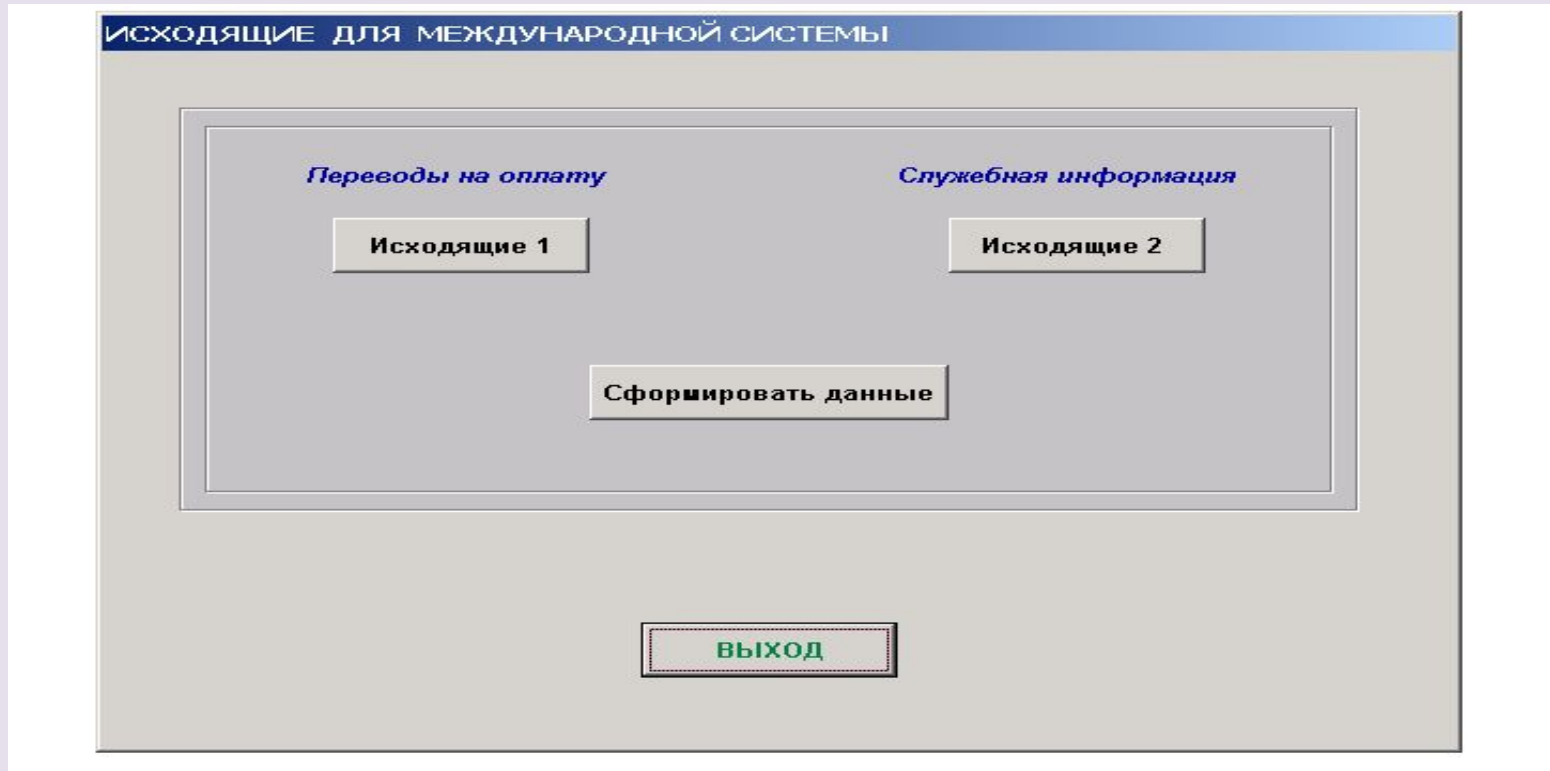


Обмен электронными переводами с центральным сервером РУП «Белпочта»



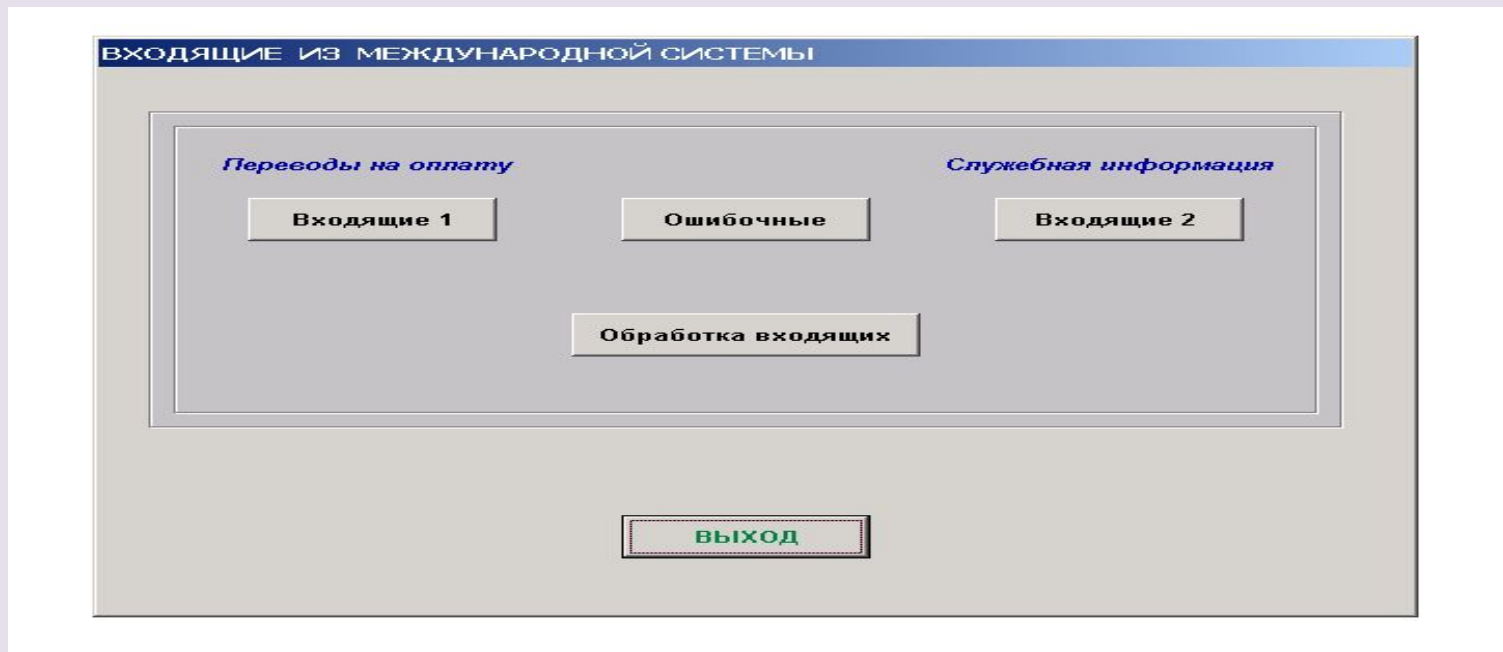
- **Общий вид панели программы приема (отправки) информации об электронных переводах.**

Обработка информации по исходящим международным переводам



- **Общий вид панели программы формирования информации о переводах для транзакции в международную систему STEFI.**

Обработка информации по входящим международным переводам



- **Общий вид панели программы приема информации о переводах для транзакции в национальную систему СПЭФИ.**

Корректировка входящих электронных переводов

КОРРЕКТИРОВКА ВХОДЯЩИХ

Ун. идентификатор	Сост.	О	Что прислали	Индекс	Верный	Результат
J20ARUABYAORN4050000000184	АС	<input checked="" type="checkbox"/>	нужна предобработка	220003	220050	предобработка с

Ун. идент. J20ARUABYAORN4050000000184

Место оплаты (МО):

СМП	инд. МП	Год	Мес	День	СМО	инд. МО

Идент-р ОС	Индекс	Наименование ОС
103101	225311	Малая Колпеница
103102	225312	Столовичи
103103	225314	Арабовщина
103104	225315	Стайки
103105	225316	Жемчужный
103601	225320	Барановичи РУПС
103A01	225320	Барановичи РУПС
103106	225321	Зеленая
103107	225323	Почапово
103108	225324	Застаринье
103109	225325	Катминовцы
103110	225326	Гирмонтовцы
103111	225327	Постаринье
103145	225328	Городище
103112	225330	Приозерная
103113	225331	Новая Мышь

ОБЛАСТЬ: Брестская область

РАЙОН: Барановичский

Отправитель и получатель Принять Изменить индекс Выход

- **Общий вид панели программы для корректировки переводов.**

Просмотр базы электронных переводов

Просмотр переводов

Ун. идентиф. п-да	Страна места приёма	Инд. места пр.	Дата приёма	№ пр. п-да	на места от
BY701401**0404010001	Республика Беларусь	220050	05.04.2004	1	Россия
BY701401**0404010002	Республика Беларусь	220050	05.04.2004	2	Россия
BY701401**0404010003	Республика Беларусь	220050	05.04.2004	3	Россия
BY701401**0404020004	Республика Беларусь	220050	05.04.2004	4	Россия
BY701401**0404020005	Республика Беларусь	220050	05.04.2004	5	Россия
BY728214**0404060001	Республика Беларусь	220100	06.04.2004	1	Россия
BY728214**0404060002	Республика Беларусь	220100	06.04.2004	2	Россия
UA0404060001	Украина		16.02.2004	1	Республик
UA0404060002	Украина		17.02.2004	2	Республик

Состояния

Дата	Состояние перевода	КОД
06.04.2004	новый перевод	CC
06.04.2004	запрос на отзыв	DS
07.04.2004	подтвержден прием перевода	TA
07.04.2004	нужна предобработка	AC

Международный код
J20ABYARUAORN4040000000001

Сумма по соглашению
1324.50 | RUR | 06.04.2004

Все реквизиты Отправитель Получатель Возврат

BY7014010404010001 220050 05.04.2004 1**

Пачка	Направление	Раздел в пачке	Дата отпр.	Время	Чтен	Дата получ.	Время
K018880404	КА - СПЭФИ-2	Принятые переводы	06.04.2004	09:28	Да	06.04.2004	09:28
OTM04040609:13	СПЭФИ-2 - STEFI	Принятые переводы	06.04.2004	09:13			
OTM04040617:20	СПЭФИ-2 - STEFI	ЗАПРОС на возврат	06.04.2004	17:20			

Печать Найти Фильтр Выход

- **Общий вид панели программы просмотра массива электронных переводов.**