

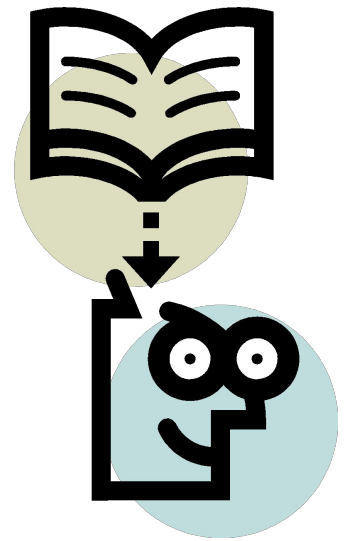
**Безопасность
нельзя обеспечить
наполовину**



Цель вводного инструктажа.

**Цель вводного инструктажа - напоминание работникам
Подрядных организаций:**

- о важности охраны труда в компании ООО «Мон'дэлис Русь»;
- о основных правилах и обязанностях сотрудников подрядных организаций;
- о основных правилах по пожарной безопасности и о действиях при возникновении ЧС;
- о действиях в случаях любых инцидентов;



Вводный инструктаж направлен на:

- ✓ Обеспечение безопасного рабочего места
- ✓ Уменьшение травматизма
- ✓ Предотвращение аварий, связанные с человеческим фактором.

Политика в области охраны здоровья и безопасности ООО «Мон'дэлис Русь»

Мы серьезно и с большой ответственностью относимся к охране труда на производственных участках и в подразделениях. Считаем это неотъемлемой частью роста стоимости бизнеса и достижения нашей цели в области охраны труда:

«Обеспечение безопасности здоровья всех сотрудников фабрики, подрядчиков и посетителей, работающих или находящихся на территории фабрики».

Территория предприятия



Правила посещения филиала ООО «Мон' дэлис Русь» в г. Великий Новгород



1. Администрации предприятия при возникновении чрезвычайных ситуаций важно знать: кто находится на территории предприятия, где и с какой целью? Поэтому - зарегистрируйтесь на КПП, предъявив документ, удостоверяющий Вашу личность. Зафиксируйте полученный бейдж посетителя на видном месте Вашей одежды, по окончании визита сдайте бейдж на КПП. Зарегистрируйте на КПП вносимое Вами оборудование (компьютеры, инструменты).



2. Если Вы въезжаете на территорию фабрики на автомобиле, пожалуйста, по просьбе сотрудника службы охраны предъявите багажник для осмотра. Перемещаться по территории фабрики можно только с сопровождающим лицом из числа сотрудников компании.

3. Запрещается фотографировать, снимать видео и брать интервью у работников компании без специального разрешения руководства.

4. Запрещается приносить на территорию фабрики алкогольные и наркотические вещества, а также находиться на территории фабрики в состоянии алкогольного или наркотического опьянения. Запрещается приносить на территорию фабрики взрывчатые вещества, опасные инструменты и материалы.



5. Категорически запрещено выносить собственность и продукцию компании за пределы фабрики без разрешения Руководства. Запрещается несанкционированное использование информации, являющейся собственностью Компании.

Гигиена и безопасность продукции

Перед тем, как войти на производство:

- 1) Снимите украшения и часы (в т. ч. обручальные кольца).
- 2) Личные вещи лучше оставить в административном корпусе (в гостевой комнате или личном шкафчике в раздевалке).



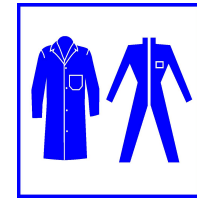
Если вам что-то необходимо взять с собой на производство, воспользуйтесь полиэтиленовым пакетом на входе в производственный корпус.

- 3) Наденьте шапочку, она должна полностью покрывать ваши волосы.
- 4) Если Вы носите бороду или усы, наденьте набородник.
- 5) Обязательно наденьте спецобувь.
- 6) Наденьте спецодежду застегните его на все пуговицы.
- 7) При входе в производство тщательно вымойте руки и высушите их. Руки необходимо также мыть после посещения туалета, грязной работы, уборки, приема пищи.
- 8) Если у вас покрашены ногти, обязательно наденьте перчатки.

DRESS CODE для подрядчиков.

Спецодежда должна быть исправной, чистой, подходить работнику по размеру и росту.

Работник несет ответственность за соответствие собственной спецодежды требованиям компании ООО «Мон'дэлис Русь».



Гигиена и безопасность продукции

Внутри производства запрещено:

- прикасаться к продукции
- жевать, в т.ч. жевательную резинку
- употреблять пищу, употреблять пищу можно только в столовой, предварительно сняв спецодежду.
- подходить к технологическому оборудованию ближе, чем на 1 метр
- вносить стеклянные предметы
- разговаривать по телефону



В спецодежде и спецобуви используемой на производстве **запрещено**:

- Выходить на улицу (в том числе для посещения Энергоцентра).
- Принимать пищу.
- Работать дома или других производственных площадках.

Охрана окружающей среды



Экономьте электроэнергию!

Покидая помещение, выключайте ненужное освещение и оборудование, закрывайте двери в отапливаемых или охлаждаемых зонах.



Соблюдайте принцип разделения отходов по видам!

Пользуйтесь надписями на контейнерах, чтобы правильно выбросить мусор.



Используйте воду экономно!

Не оставляйте краны открытыми

Основные правила охраны окружающей среды

- Бытовые отходы подлежат сбору в специально оборудованные контейнеры
- Не допускается сжигание строительных отходов
- Не допускается сбрасывать с верхних этажей здания строительный мусор без использования специальных лотков
- Хранение емкостей с краской, растворителями, нефтепродуктами допускается только в специально оборудованных местах в специальной таре.
- Не допускаются проливы краски, растворителей, нефтепродуктов на поверхность грунта

Сбор отходов



БУМАГА



ПЛАСТИК





Утилизация отходов

Если у вас образовались отходы

Металлолом, смет, мелкий бытовой и строительный мусор

Сообщите об образовании отходов куратору работ и согласуйте складирование отходов в соответствующий контейнер на фабрике

Крупногабаритные отходы или отходы содержащие опасные вещества, отходы который не образуется на фабрике.

Сообщите об образовании отходов куратору работ, получите пропуск на вывоз отходов и увезите отходы с собой

Предоставьте акт об утилизации куратору работ

Опасные материалы

Подрядчик (субподрядчик) обязан проинформировать администрацию ООО «Мон'дэлис Русь» об использовании опасных (химических и т.п.) веществ на территории ООО «Мон'дэлис Русь»:

- Все опасные (химические и т.п.) вещества должны иметь необходимый комплект сопроводительных документов соответствии с действующим законодательством РФ.
- Все ёмкости/контейнеры для использования опасных (химических и т.п.) веществ должны быть установленного образца, должны быть проидентифицированы надлежащим образом.
- Подрядчик (субподрядчик) обязан предоставить оценку риска пожароопасности, взрывоопасности при использовании опасных (химических и т.п.) веществ.
- Подрядчик (субподрядчик) обязан согласовать с администрацией ООО «Мон'дэлис Русь» места хранения опасных (химических и т.п.) веществ, порядок обращения с ними.
- Подрядчик (субподрядчик) обязан иметь средства индивидуальной защиты, необходимые для работы с данным веществом
- Запрещается сливать опасное (химическое и т.п.) вещество в канализацию, на землю и т.п.



Основные требования по Охране Труда:

Главный принцип охраны труда:

Безопасность – это обязанность каждого и она начинается с вас.

Все сотрудники Подрядных/субподрядных организаций обязаны соблюдать на территории ООО «Мон'дэлис Русь» требования действующего российского законодательства и требования компании ООО «Мон'дэлис Русь» в отношении Охраны труда, Техники безопасности, Пожарной безопасности, Гигиены и безопасности пищевой продукции, Защиты окружающей среды.

Подрядная организация несет полную ответственность за соблюдение ее сотрудниками данных требований.

Все работники подрядных организаций должны пройти вводный инструктаж до начала работ на территории ООО «Мон'дэлис Русь».

До начала работ представители подрядной организации должны предоставить пакет разрешительной документации (ппр, удостоверения, приказы, и пр.)

Руководитель подрядной организации несет ответственность за выполнение оценки рисков, устранение или максимальную минимизацию выявленных рисков.

Техника безопасности для подрядчика

Представителям подрядных организаций *запрещается* перемещаться по производственной зоне и территории фабрики без сопровождающего представителя фабрики либо без получения соответствующего допуска.

Основные требования:

- Строго выполняйте инструкции, полученные от представителя фабрики.
- Не посещайте производственные площади и территорию по собственной инициативе. Остерегайтесь работающих механизмов.
- Строго выполняйте требования знаков безопасности .
- Придерживайтесь сигнальной разметки, ходите только по разрешенным проходам и пешеходным дорожкам.
- Будьте внимательны, следите за движением транспорта и уступайте ему дорогу.
- Стоящий транспорт обходите только спереди.
- Во избежание получения травмы:
 - не переходите и не перепрыгивайте через открытые колодцы, люки, пользуйтесь установленными проходами и проездами;
 - не стойте и не проходите под поднятым грузом, избегайте проходить под работающими на высоте;
 - не ходите через места, огражденные сигнальной лентой.

Требования по ОТ



Выполняйте требования предупредительных и предписывающих надписей и знаков.

В производственной зоне обязательно использование СИЗ.

Никогда не прикасайтесь к работающему оборудованию (машинам и механизмам) без соответствующего разрешения/допуска

Не пытайтесь открыть шкафы, отмеченные знаками опасности

Не читайте документы, не пользуйтесь телефоном и другой техникой при передвижении по фабрике (ходьбе, управление транспортными средствами). Будьте внимательны.



Соблюдайте осторожность, пользуйтесь пешеходными дорожками, выделенными желтым цветом.

Не используйте ворота, если есть дверь для пешеходов

Всегда уступайте дорогу погрузочной технике



При передвижении по лестничным маршам:

Обязательно держитесь за перила

Не отвлекайтесь сами и не отвлекайте других.



Транспортные средства

Для исключения опасности наезда и опасности падения груза при работе транспортных средств:

Будьте бдительны и осторожны: работает транспорт – большегрузный, легковой, внутренний напольный (погрузчики, штабелёры, тележки, подъёмники и т.п.).

Всегда перемещайтесь только по пешеходным дорожкам

Всегда убеждайтесь, что водитель транспортного средства видит вас.

Помните, что зона радиусом 4м от работающего транспортного средства является зоной повышенной опасности.



Особые условия.



При выполнении работ и посещении территории, где осуществляются общестроительные работы, а также при выполнении ряда других работ повышенной опасности (на высоте, погрузочно-разгрузочных и т.п.) ВСЕ обязаны использовать защитные каски.



Основные требования по предупреждению электротравматизма

- **Не прикасаться** к арматуре общего освещения, электрическим проводам, к неизолированным токоведущим частям электрических устройств, аппаратов и приборов;
- **Не наступать** на переносные электрические провода, лежащие на полу.
- **Не снимать** ограждения и защитные кожухи с токоведущих частей оборудования;
- **Не открывать** двери электрораспределительных шкафов (щитов), не класть в них никаких предметов;
- **Не производить самому ремонт** электрооборудования. Эти работы должен выполнять специалист – электрик;
- При перерыве в подаче электроэнергии и уходе с рабочего места (даже на короткое время), обязательно **ВЫКЛЮЧИТЬ оборудование**;
- **В случае обнаружения нарушения** изоляции электропроводок, открытых токоведущих частей электрооборудования или нарушения целостности заземления оборудования **немедленно сообщить** об этом своему руководителю

Особые условия.

Ручной и электрический инструмент

- Запрещается использовать неисправный ручной и электрический инструмент
- Запрещается использовать электрический кабель, состоящий из нескольких частей; восстанавливать повреждённый электрический кабель; включать последовательно два электрических удлинителя
- Запрещается наличие оголённых токоведущих частей электрических удлинителей, оборудования, инструмента
- Запрещается подключение электрических удлинителей, оборудования, инструмента в непосредственной близости от воды
- Место подключения электрических удлинителей, электрического оборудования, электрического инструмента должно быть организовано в соответствии с ПЭЭП и согласовано с ООО «Мон'дэлис Русь». При работе с ручным и электрическим инструментом работники должны использовать соответствующие сертифицированные средства индивидуальной защиты (защитные очки, защитные перчатки и т.д.)
- Запрещается использовать ножи с открытым лезвием, ножи с ломающимся лезвием

Общие требования к рабочему месту

Под рабочим местом понимается обстановка, в которой работающий выполняет производственные операции.

Общие требования:

1. Наличие необходимых ограждений, защитных устройств и приспособлений, изоляция опасных зон для работающего;
2. Надлежащее освещение;
3. Вентиляция;
4. Соответствующая температура воздуха;
5. Устранение помех в выполнении рабочих операций.

Во всех случаях должны исключаться механическое, электрическое, температурное и химическое воздействие на работающего, шум, вибрация. Защитные средства должны обеспечивать безопасность, не обременять работающего, быть достаточно эффективными.

Рабочее место необходимо содержать в чистоте в течение всего рабочего времени.

Полы на рабочих местах и в проходах к ним должны быть без выбоин, сухими, не скользкими и чистыми.

Для устойчивости размещения (укладки) грузов, обрабатываемых материалов и деталей, инструмента и инвентаря рабочее место должно быть оборудовано прочными стойками, полками, стеллажа

Обязанности работника перед началом работы

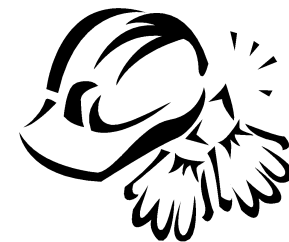
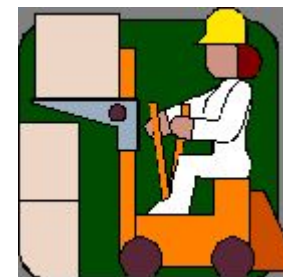
- Необходимо получить задание от непосредственного руководителя и пройти инструктаж на рабочем месте по специфике выполняемой работы.
- Получить средства индивидуальной защиты, проверить их исправность.
- Проверить рабочее место и подходы к нему на соответствие требований безопасности.
- Подобрать инструмент и материалы, необходимые для выполнения работы.

ЗАПРЕЩАЕТСЯ:

- Работать на неисправном оборудовании.
- Использовать неисправные средства защиты.

Обязанности работника во время работы

- Применяйте **безопасные методы** и приемы работы.
- **Не оставляйте рабочее место** без присмотра при включённом оборудовании.
- Пользуйтесь **средствами индивидуальной защиты**, если это предусмотрено на Вашем рабочем месте.
- **Убирайте рабочее место** при полностью выключенном оборудовании.



Обязанности работника по окончании работы

- Навести порядок на рабочем месте
- Сдать рабочее место координатору работ, сообщив непосредственному руководителю и координатору о всех неполадках, возникших во время проведения работ

Знаки безопасности

ЗНАКИ СИНЕГО ЦВЕТА - ПРЕДПИСЫВАЮЩИЕ
укажут какие правила действуют в данной зоне,
включая использование средств индивидуальной
защиты



ЗНАКИ ЗЕЛЁНОГО ЦВЕТА
являются указательными
(информационными)



ЗНАКИ КРАСНОГО ЦВЕТА - ЗАПРЕЩАЮЩИЕ
Запрещающие какие-либо действия в данной
зоне, данном помещении



**ЗНАКИ ЖЁЛТОГО ЦВЕТА -
ПРЕДУПРЕЖДАЮЩИЕ**

показывают какая опасность
существует в данной зоне



Средства индивидуальной защиты

- Защита органов слуха
- Защита рук
- Специальная обувь
- Защита глаз
- Защита органов дыхания

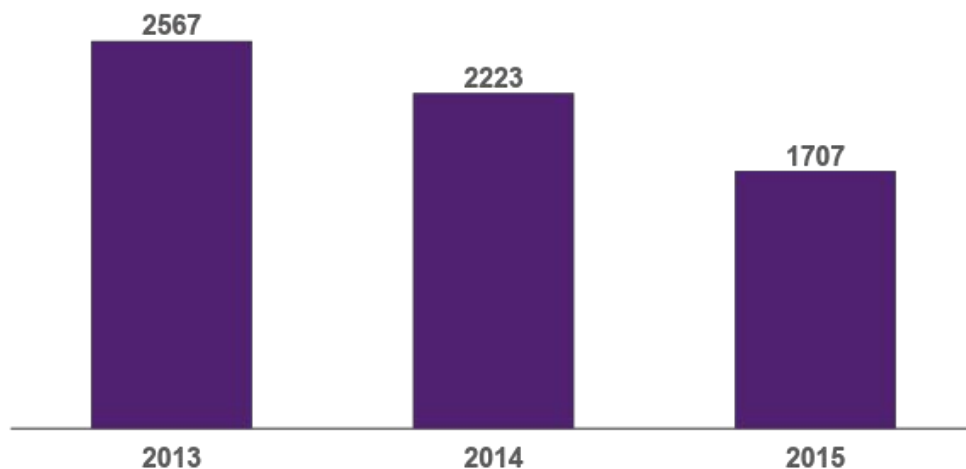


Основные производственные опасности

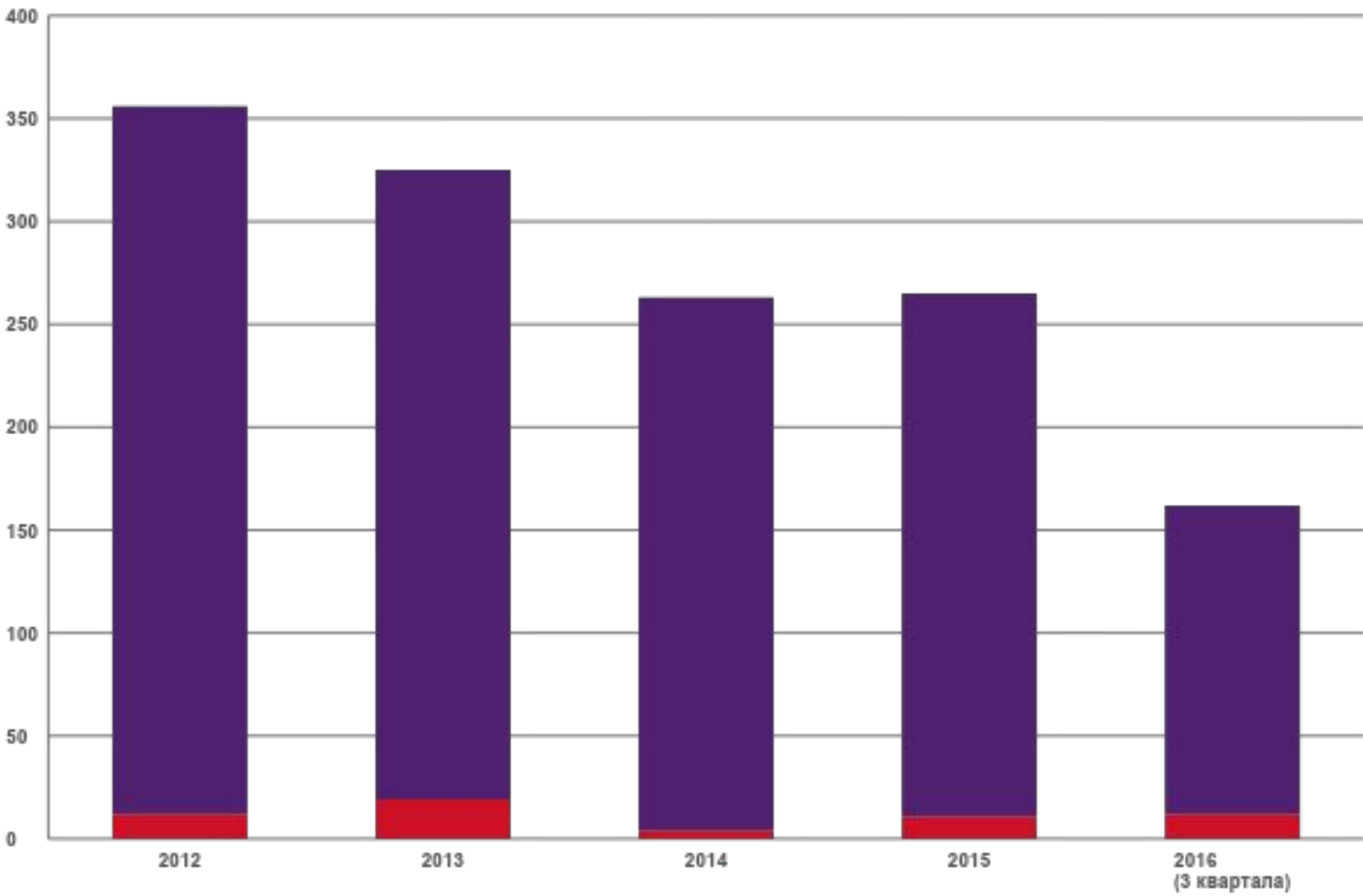
- Использование неисправного оборудования, инструмента.
- Неудовлетворительное содержание транспортных средств, грузоподъемных механизмов, электрооборудования;
- Загроможденность рабочих мест, проходов;
- Недостаточная автоматизация и механизация опасных и тяжелых работ;
- Неиспользование \ неправильное использование средств индивидуальной защиты;

Основные причины несчастных случаев:

- Падение с высоты
- Несанкционированный ремонт оборудования
- Неиспользование средств защиты
- Нарушение требований охраны труда
- Применение нестандартного, неисправного инструмента



Статистика по Новгородской области



Действия в случаи травматизма

- Обеспечьте незамедлительное оказание пострадавшему первой доврачебной помощи. При необходимости вызовите скорую помощь/ фельдшера.
- Сообщите руководителю и координатору работ о происшествии.
- Сохраните обстановку на месте происшествия, если это не влечет за собой последствий
- Напишите письменное объяснение происшедшего и отдайте руководителю



Оказание доврачебной помощи

1. Прежде чем подойти к пострадавшему, убедитесь, что вам ничто не угрожает (пары химикатов, оборванный провод под напряжением и пр.).
2. Устраните травмирующий фактор. Осмотрите пострадавшего, постарайтесь определить, что с ним.
3. Если есть необходимость, позвоните в скорую помощь. Если рядом нет телефона, зовите на помощь окружающих сотрудников.

01 – общий телефон МЧС (с рабочего 9-01)

03 – скорая помощь (с рабочего 9-03)

112 - с мобильного

1283 - фельдшер

4. Если вы не обучены методам оказания первой помощи, не трогайте пострадавшего, не пытайтесь сдвинуть его с места. Для оказания помощи привлекайте обученных сотрудников.

(Примечание: сотрудники обученные оказанию первой доврачебной помощи носят зеленые шапочки).

5. Если человек в сознании, приободрите его, скажите, что помощь уже в пути



Пожарная безопасность

Обязанности работников подрядной организации в отношении пожарной безопасности

- соблюдать требования пожарной безопасности;
- соблюдать и поддерживать противопожарный режим;
- знать и выполнять меры предосторожности при пользовании газовым, сварочным оборудованием, при проведении огневых работ и работ с легковоспламеняющимися и горючими жидкостями, другими опасными в пожарном отношении веществами, материалами и оборудованием;
- в случае возникновения возгорания принять все зависящие от них меры по спасению людей и тушению пожара.
- знать действия по эвакуации.

Требования по обеспечению пожарной безопасности.



Категорически запрещается курить на территории и в помещениях фабрики. Место для курения – за территорией фабрики площадка возле КПП.



В случае непрерывного сигнала пожарной тревоги: покиньте помещение, проследовав к ближайшему эвакуационному выходу и далее к месту сбора за проходной КПП (стоянка грузовых автомобилей).

Категорически запрещено пользоваться лифтами во время эвакуации!



- НЕ загромождайте аварийные выходы и пути эвакуации
- НЕ загромождайте подходы к пожарным щитам и первичным средствам пожаротушения

Особые условия по пожарной безопасности

Огневые работы (электросварочные, газосварочные, паяльные, прочие работы с применением открытого огня или нагрева деталей до температуры воспламенения материалов и конструкций, а также работы по резке металла ручным инструментом и/или электроинструментом с образованием искр)

- Огневые работы должны выполняться только по наряду-допуску, утверждённому ООО «Мон'дэлис Русь»
- Сварочные работы должны выполняться только квалифицированным персоналом, имеющим соответствующее удостоверение и талон по технике ПБ, с применением сертифицированных средств индивидуальной защиты (маска сварщика, костюм сварщика, перчатки сварщика, спецобувь и т.д.)
- В месте производства огневых работ должен быть установлен огнетушитель
- Все ЛВЖ должны быть удалены от места производства огневых работ на расстояние не менее 10 м (или надёжно укрыты от источника воспламенения)
- Все сгораемые материалы должны быть удалены от места производства огневых работ на расстояние не менее 5 м (или надёжно укрыты от источника воспламенения)
- Запрещается носить сигнальные жилеты при производстве огневых работ

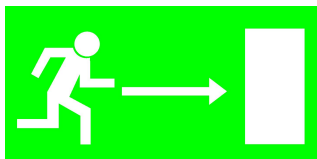
Чрезвычайные ситуации

- Разгерметизация аммиачной холодильной установки, выброс аммиака;
- Разгерметизация газопровода, выброс газа;
- Разрыв стенки сосуда или трубопровода, работающего под давлением, выброс среды (пар, горячая\холодная вода);
- Возгорание, пожар.

Действия в чрезвычайные ситуации

При возникновении чрезвычайной ситуации, в т.ч. и при пожаре, будет звенеть предупредительная сигнализация на эвакуацию.

Как подрядчик, если Вы услышали сигнал на эвакуацию, Вы обязаны эвакуироваться по ближайшему эвакуационному пути, ориентируясь на зелёные сигнальные табло, с обязательным выходом на КПП и с обязательной отметкой на месте сбора: устно (своему руководителю/координатору по ГО и ЧС/координатору работ от фабрики).



Действия при разгерметизация аммиачной системы

1. Сохраняйте спокойствие !!!
2. Следуйте указаниям системы оповещения.
3. Оденьте средства индивидуальной защиты;
Противогаз



Перед выходом из здания наденьте противогаз!

Прибыв на место сбора – отметись у своего руководителя и ждите указаний руководства фабрики.

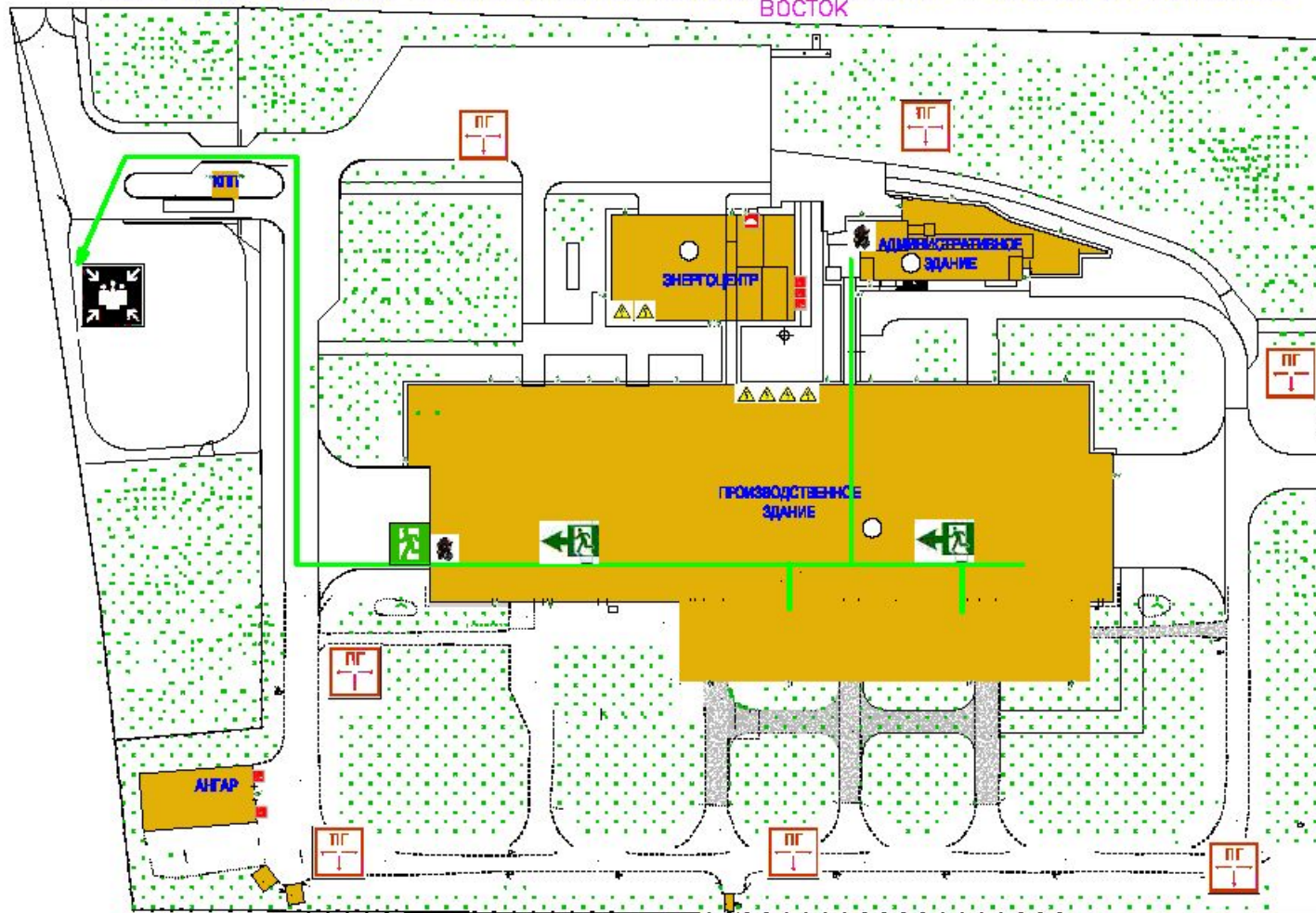
Противогазы для подрядчиков и посетителей фабрики находятся на посту охраны (в офисе) и у выходов со складов сырья и готовой продукции (резерв - в нижней части шкафов для хранения противогазов).

ВАЖНО: Противогаз ГП-7 не защищает от угарного газа, поэтому при пожаре не применяйте противогаз ГП-7

4. Покиньте территорию фабрики в указанном направлении.

ПЛАН-СХЕМА ЭВАКУАЦИИ ФАБРИКИ ПРИ УТЕЧКИ АММИАКА. ЭВАКУАЦИЯ В СТОРОНУ ул. ДЕРЖАВИНА
ВОСТОК

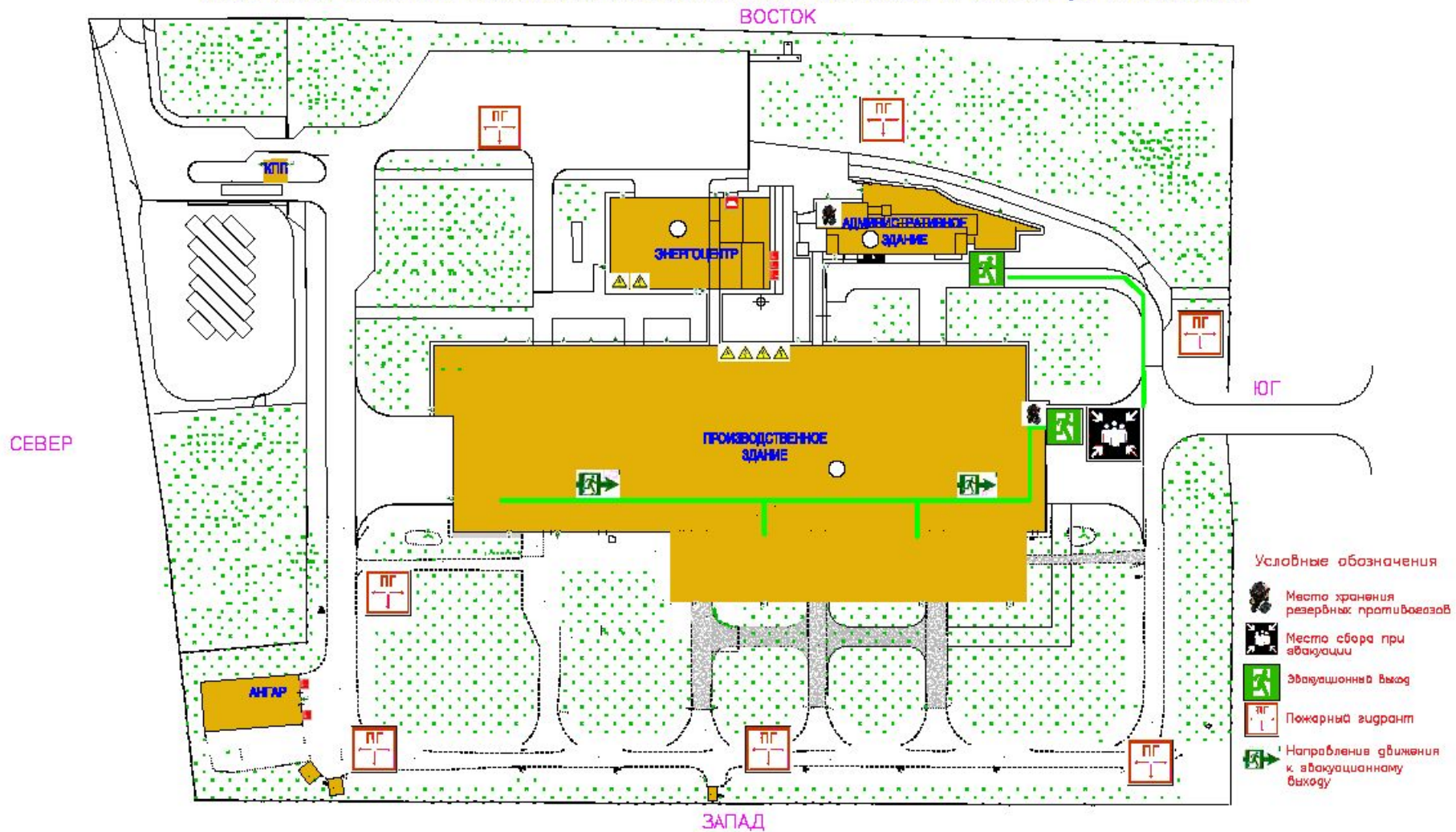
СЕВЕР



Условные обозначения

- Место хранения резервных протидогазов
- Место сбора при эвакуации
- Эвакуационный выход
- Пожарный гидрант
- Направление сближения к эвакуационному выходу

ПЛАН-СХЕМА ЭВАКУАЦИИ ФАБРИКИ ПРИ УТЕЧКИ АММИАКА ЭВАКУАЦИЯ В СТОРОНУ ул. МОСКОВСКАЯ.



Действия при пожаре

Получив сигнал на эвакуацию, необходимо:

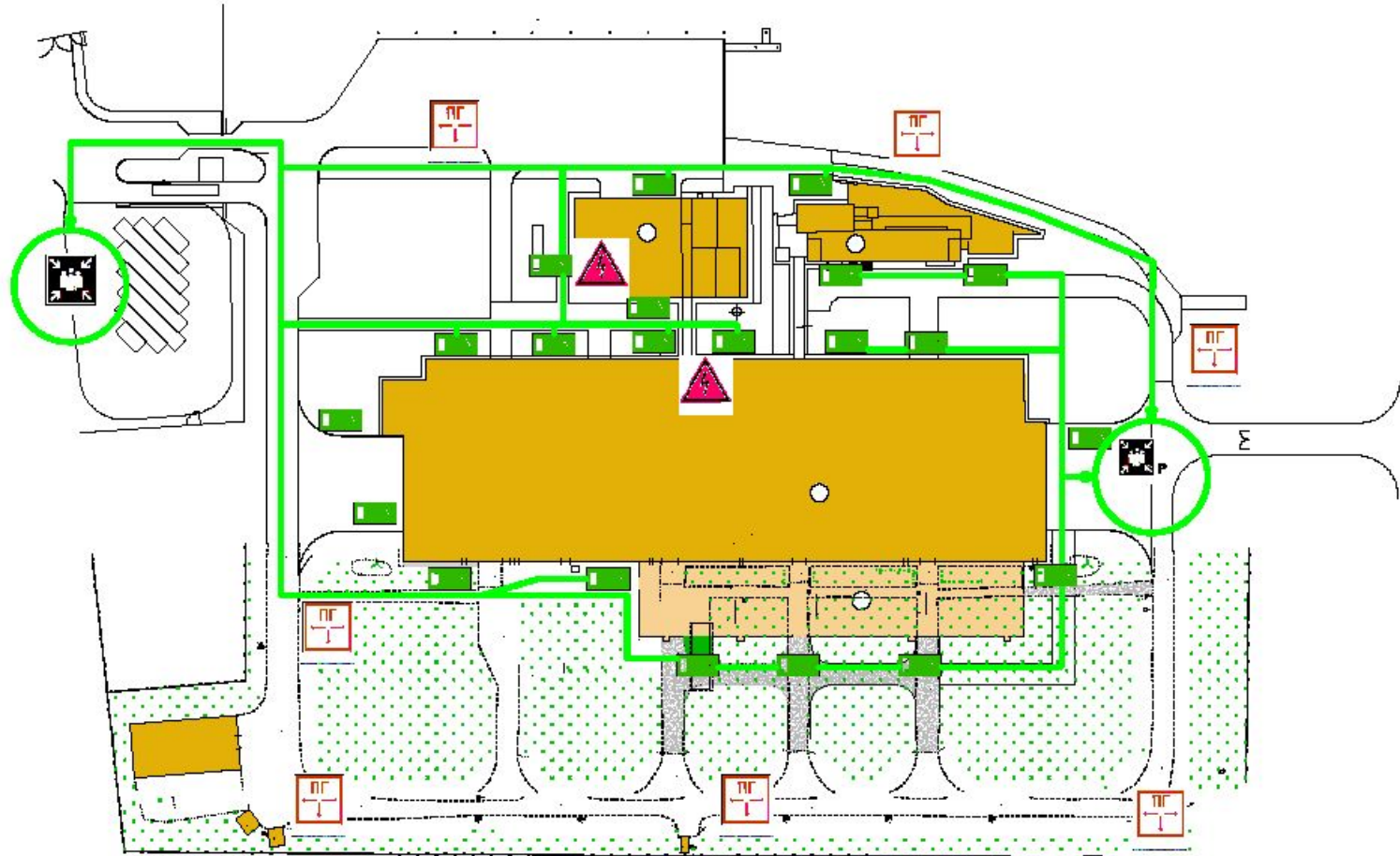
- остановить работу;
- отключить все электрическое оборудование и инструмент;
- закрыть все окна и двери (ключ оставить в двери);
- выключить свет;
- после чего немедленно, через ближайшие эвакуационные выходы, покинуть предприятие с выходом за КПП (место сбора – стоянка грузовых авто) и обязательной отметкой
- при необходимости, по пути следования, оповестить об эвакуации сотрудников, находящихся в соседних кабинетах, помещениях, а также на территории предприятия.



Внимание!!!

- покинув опасное помещение, не вздумайте возвращаться назад: во-первых, опасность там сильно возросла, а во-вторых, вас в том помещении никто не будет искать и спасать, потому что все видели, что вы уже эвакуировались
- обязательно сообщите о себе должностным лицам объекта в целях предупреждения ненужного риска при ваших поисках (отметка на КПП).

ПЛАН ЭВАКУАЦИИ ФАБРИКИ ПРИ ПОЖАРЕ



Условные обозначения

- | | | | | |
|--|---|--|--|---|
|  — Телефон |  — Запрещено использовать открытый огонь |  — Огнетушитель |  — Пожарный шланг |  — Место сбора при эвакуации |
|  — Ручной пожарный извещатель |  — Запрещено курить | |  — Эвакуационные выходы |  — Место сбора при эвакуации (Резервное) |

