

Государственное казенное образовательное учреждение
высшего профессионального образования
«РОССИЙСКАЯ ТАМОЖЕННАЯ АКАДЕМИЯ»



ИНФОРМАЦИОННЫЕ ТАМОЖЕННЫЕ ТЕХНОЛОГИИ

Тема 1.3. Информационные системы и информационное сопровождение декларирования и выпуска

лекция старшего преподавателя кафедры информатики и ИТТ
Лисейкиной Ольги Вячеславовны

Ростов-на-Дону
2015

Цель занятия. Рекомендуемая литература



Цель занятия - определить назначение, функции и структуру АИС «АИСТ-М», дать характеристику особенностям работы отдельных ее компонентов.

Рекомендуемая литература:

1. Техническая документация АИС «АИСТ-М»
2. Афонин, П. Н. Информационные таможенные технологии: учебник / П. Н. Афонини. – СПб. : Троицкий мост, 2012
3. Малый, А. А. Системы обработки информации в таможенных органах : учеб. пособие / А. А. Малый. – Ростов н/Д : Российская таможенная академия, Ростовский филиал, 2011
4. Малышенко, Ю. В. Информационные таможенные технологии : В 2-х ч., ч. 1 / Ю. В. Малышенко, В. В. Федоров. – М. : Российская таможенная академия, 2007



1. Общая характеристика АИС «АИСТ-М»

- Назначение и функции АИС «АИСТ-М»
- Ключевые определения, описывающие функционирование АИС
- Архитектура АИС и особенности обмена данными
- Структура АИС

2. Характеристика отдельных компонентов АИС «АИСТ-М»

- АПС «Администрирование»
- АПС «Оперативный мониторинг»
- АПС «Таможенное оформление».
КПС «Инспектор ОТО»

Назначение и функции АИС «АИСТ-М»



Автоматизированная информационная система (АИС) «АИСТ-М» **предназначена для автоматизации** процессов совершения таможенных операций и проведения таможенного контроля при помещении товаров и транспортных средств под заявленную таможенную процедуру (таможенного оформления), хранения информации, получаемой в результате выполнения таких процессов, а также предоставления должностным лицам таможенных органов статистической отчетности и оперативной информации о ходе совершения таможенных операций.



Особенности организации

- ❑ Система **охватывает** все уровни сбора информации: отделы таможенного оформления и контроля (ОТОиТК), таможенные посты, таможни и РТУ.
- ❑ При этом система может быть **сконфигурирована** таким образом, чтобы обеспечить максимальную централизацию и работу в режиме on-line.
- ❑ АИС **оказывает** информационную поддержку принятия решений должностным лицам таможенных органов посредством обработки электронных копий документов, необходимых для таможенных целей на основе анализа информации, содержащейся в базах данных ЕАИС ФТС России

Назначение и функции АИС «АИСТ-М»

АИС «АИСТ-М» автоматизирует следующие основные функции:

- 1 визуальное представление, управление и контроль хода совершения таможенных операций и действий должностных лиц;
- 1 прием и регистрацию электронных копий документов, необходимых для таможенных целей;
- 1 форматно-логический контроль (ФЛК) электронных копий документов, необходимых для таможенных целей;
- 1 автоматизированный контроль соблюдения требований и условий заявленной таможенной процедуры;
- 1 автоматизированный контроль поступлений платежей участников ВЭД, контроль наличия задолженности по уплате таможенных платежей;

Назначение и функции АИС «АИСТ-М»



АИС «АИСТ-М» **автоматизирует** следующие основные **функции** (продолжение):

- контроль (в т.ч. вторичный) правильности начисления и своевременности уплаты таможенных платежей;
- автоматизированный контроль сроков таможенного оформления и временного хранения товаров;
- автоматическое информирование руководства таможенного органа и участников ВЭД о ходе совершения таможенных операций и статусных состояниях ДТ;
- формирование и актуализация нормативно-справочной информации (НСИ);
- формирование произвольных аналитических отчетов;
- разграничение доступа к данным и операциям.

Ключевые определения



Технологическая схема документооборота (ТСД) - описание бизнес-правил обработки документов, включая сценарии обработки в виде команд (скрипты), а также описание свойств (атрибутов) документов и объектов АИС «АИСТ-М», определяющих настройки и особенности функционирования АИС.

Объектами ТСД являются: документы, этапы, переходы, роли.

Документ - базовая единица документооборота (электронные копии ДТ, ПД(О), АД(О) и т.д.)

Документы обрабатываются на переходах, могут иметь различные приоритеты и быть связанными с несколькими свойствами для отметки одного или нескольких состояний.

Свойство – некое значение документа или отметка (флаг), выставляемая для обрабатываемого документа. Наличие или отсутствие свойства, например, определяет, какой набор переходов будет виден на этапе.

Ключевые определения



Переход – объект технологической схемы документооборота, представляющий собой действие над документом, конечным результатом которого является смена состояния документа. Включает в себя описание сценария обработки документа (скрипта). Переход отражает направление потока документооборота, связывающее этапы между собой. Переход может выставлять и убирать свойства для документа. Кроме этого, на переходе может запрашиваться ввод комментария и изменение приоритета.

Этап – объект технологической схемы документооборота, отражающий возможное состояние документа, описанное в ТСД.

- **начальные** – этапы, с выполнения перехода с которых начинается формирование нового документа;
- **скрытые** - этапы не отображаются пользователю, но участвуют в процессе обработки документов;
- **обычные** - этапы, с которых выполняется тот или иной переход и всегда отображаются пользователю, если назначены его роли

Ключевые определения



Роль – объект технологической схемы документооборота, определяющий набор прав пользователя, регламентирующих использование правил обработки документов согласно технологической схеме документооборота.

Определяет характер работы пользователя в АИС «АИСТ-М» и, соответственно, уровень доступа к данным.

Каждой роли назначается один или несколько этапов.

Существует два типа ролей:

- **роли доступа к объектам технологической схемы** документооборота (этапам),
- **роли доступа к объектам базы данных** (необходимы для запуска приложений) - predetermined системой, поэтому не могут быть изменены, а только назначаются пользователю.



Примеры **ДОКУМЕНТОВ** в АИС «АИСТ-М»:

ДТ (декларации на товары)

Запрос документов (запрос документов по описи от декларанта)

Обязательство (обязательство о подаче ДТ)

ТТК по ДТ (требование на корректировки по ДТ)

Назначение и функции АИС «АИСТ-М»



Примеры **РОЛЕЙ** в АИС «АИСТ-М»:

- Администратор
- Досмотр (обработка АТДО в архиве)
- Досмотр (фактический контроль)
- Загрузка и запрос документов
- Контроль выпуска ДТ
- Контроль документов (ТиНР)
- Контроль ДТ (ФЛК)
- Контроль ТП
- Контроль ТСиВК
- Начальник таможенного поста
- Координирующий отдел
- Контрольно-пропускной пункт ОЭЗ
- Управление отделом

Назначение и функции АИС «АИСТ-М»



Примеры **ЭТАПОВ** в АИС «АИСТ-М»:

- 1 **Автоматический прием ДТ** (автоматический прием ДТ на сервере)
- 1 **Буфер для ПТД** (предварительные таможенные декларации (ПТД), ожидающие оформления)
- 1 **Архив выпущенных ДТ на контроле** (архив ДТ, выпущенных под обеспечение или условно)
- 1 **ДТ с тех.ошибками на контроле ФЛК** (ДТ, находящиеся в обработке на этапе форматно-логического контроля -ФЛК)
- 1 **ДТ с тех.ошибками на контроле ТСиВК** (ДТ, находящиеся в обработке на этапе контроля таможенной стоимости валютного контроля - ТСиВК)
- 1 **Выпущенные ДТ** (окончательное оформление ДТ в архиве)

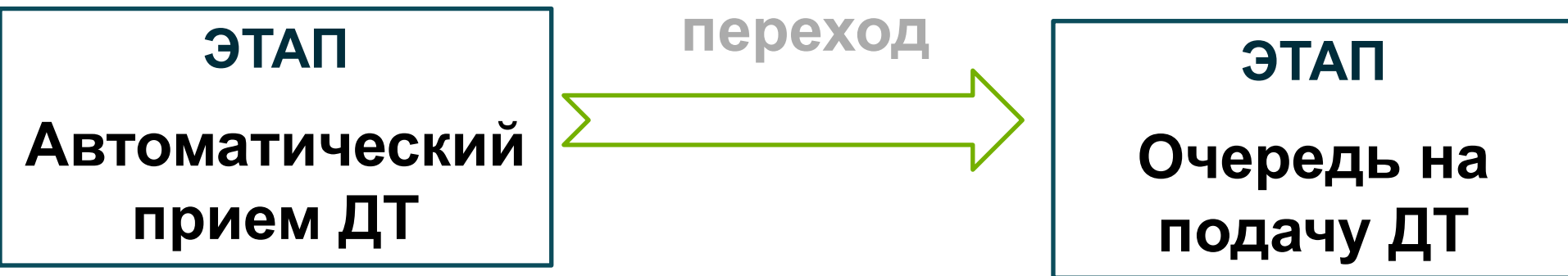
Назначение и функции АИС «АИСТ-М»



Примеры **ПЕРЕХОДОВ** в АИС «АИСТ-М»:

переход **Автоматический прием ДТ** (автоматический прием ДТ на сервере) – действие, приводящее к переходу с этапа **Автоматический прием ДТ** на этап **Очередь на подачу ДТ**

Автоматический прием ДТ



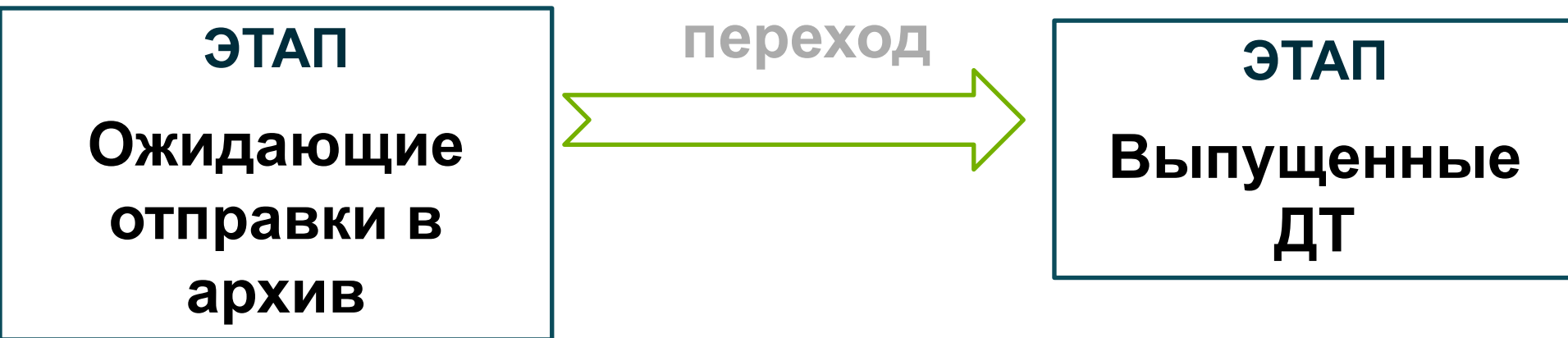
Назначение и функции АИС «АИСТ-М»



Примеры **ПЕРЕХОДОВ** в АИС «АИСТ-М»:

переход **Автоматическое перемещение в архив** (Служебный переход для перемещения из диалога контроля обмена с внешними КПС) - действие, приводящее к переходу с этапа **Ожидающие отправки в архив** на этап **Выпущенные ДТ**

Автоматическое перемещение в архив



Назначение и функции АИС «АИСТ-М»

Примеры **ПЕРЕХОДОВ** в АИС «АИСТ-М»:

переход **Обработать** (обработка на контроле ФЛК (очередь)) - действие, приводящее к переходу с этапа **Очередь ДТ на контроле ФЛК** на этап **Промежуточный на контроле ФЛК**

Обработать
переход

ЭТАП

**Очередь ДТ на
контроле ФЛК**



ЭТАП

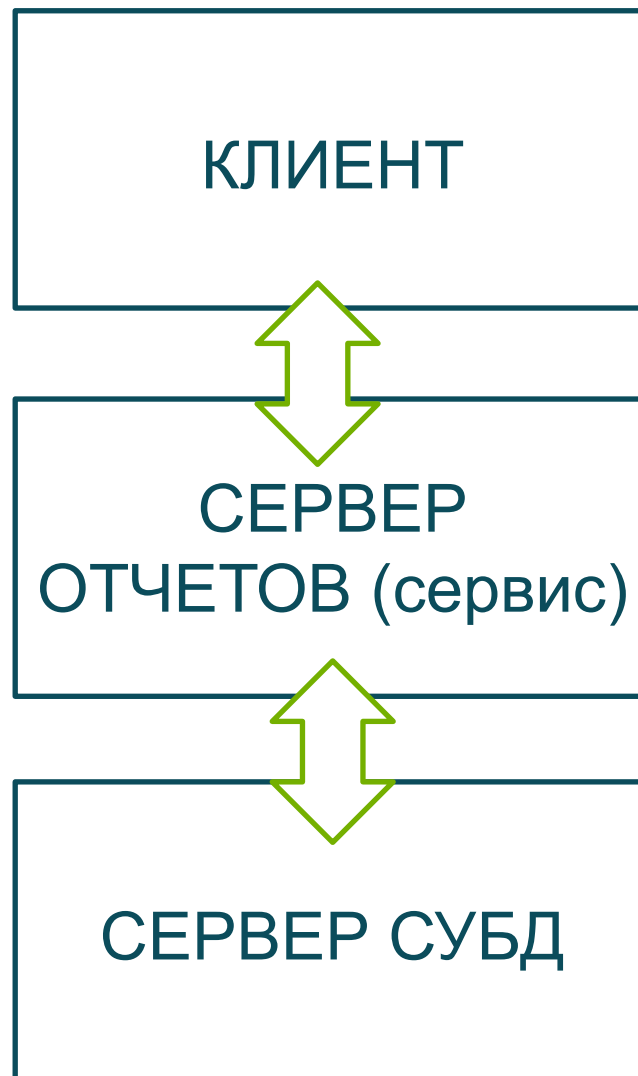
**Промежуточный
на контроле ФЛК**



Общая концепция АИС



Подсистема отчетов





- В качестве сервера СУБД выступает **СУБД FireBird (Interbase)**.
- Взаимодействие осуществляется по **протоколу TCP/IP**.
- Форматом **обмена** между сервером и клиентом являются **бинарные данные**.
- Все подключения являются **синхронными**, требующими постоянного соединения с сервером, т.к. используется обратная связь сервера и клиента.



В то же время **обмен данными с внешними приложениями** (например, КПС «Учет бланков ПТС и ПШТС», АПС «Авто-Транспорт. Контроль», КПС «Журналы-Регистрация», КПС «Сбор информации по ГТД») осуществляется **асинхронно** по всем типам обмена.

Это значит, что если при регистрации не был получен успешный ответ от внешнего КПС, то дальнейшее оформление и выпуск ДТ тем не менее не блокируется.

Если успешный ответ не был получен при выпуске ДТ, то она отправляется на этап «Ожидающие отправки в архив», где для нее ожидается получение всех ответных пакетов от внешних КПС. После получения успешного ответа ДТ автоматически перемещается на один из архивных этапов.



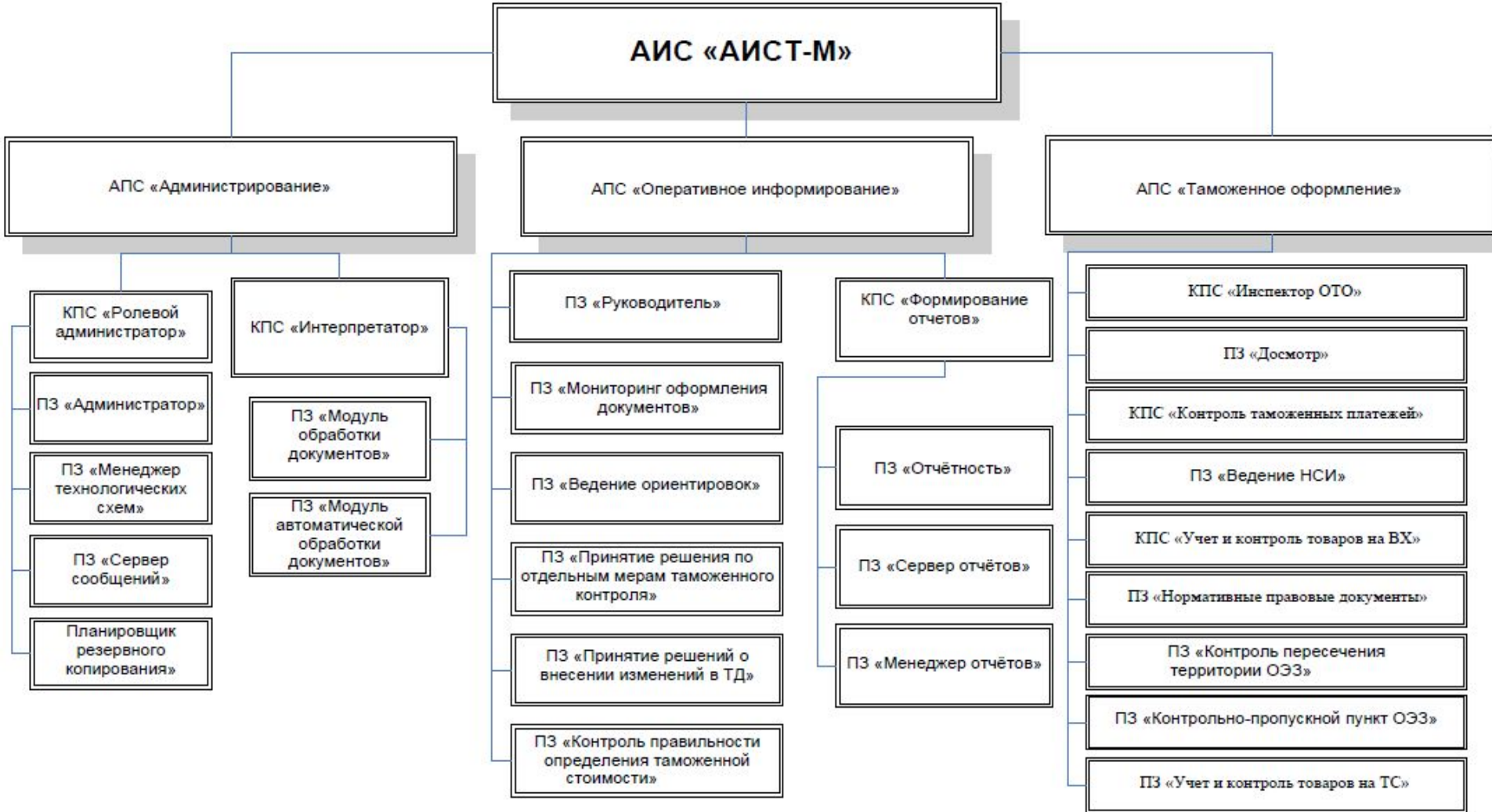
АИС состоит из 3-х автоматизированных подсистем

АПС «Администрирование» предназначена для организации управления процессом совершения таможенных операций и проведения таможенного контроля.

АПС «Оперативное информирование» - для предоставления пользователям информации о ходе совершения таможенных операций и статистической отчетности.

АПС «Таможенное оформления» - для автоматизации процессов совершения таможенных операций и проведения таможенного контроля, а также осуществления информационной поддержки принятия решений должностными лицами таможенных органов Российской Федерации в ходе осуществления указанных выше процессов.

Структура АИС





КПС «Ролевой администратор» – комплекс программных средств, построенный на архитектуре клиент-сервер и позволяющий работать с документами, как объектами технологической схемы (документооборота) вне зависимости от их внутреннего содержания.

Основными административными программами комплекса являются ПЗ **«Менеджер технологических схем»** и ПЗ **«Администратор»**.

ПЗ «Менеджер технологических схем» является средством создания, изменения и управления схемой документооборота. Администратор может создать схему с нуля или воспользоваться одним из существующих стандартных шаблонов. ПЗ «Менеджер технологических схем» позволяет администратору выстроить переходы в любом нужном порядке.

АПС «Администрирование»

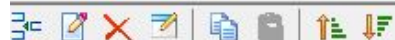
АИСТ-М - ПЗ Менеджер технологических схем - Новый документ

Файл Поиск Вид Действия Настройки Справка



Роли: 4, Контроль ДТ (ФЛК)

Переходы: 534, Принятие решения по ДТ



Код	Этапы	Обр
22	Новая ДТ	Люб
66	ДТ с требованиями на кор...	Люб
26	Очередь на подачу ДТ	Люб
27	Очередь ДТ на контроле Ф...	Люб
30	ДТ с тех. ошибками на кон...	Люб
68	БУФЕР для ПТД	Люб
50	Очередь ДТ на контроле д...	Люб
14	Не прошедшие обмен (Реги...	Люб
79	Задания в ЭКС РТУ	Люб
23	Оформление решений о пр...	Люб
62	Согласование с координир...	Люб
29	Проведение доп. проверки	Люб
15	Не прошедшие обмен (Вып...	Люб
45	Выпущенные ДТ	Люб
108	Ожидающие отправки в ар...	Люб
99	ДТ, возвращенные деклара...	Люб
118	ДТ, ожидающие подтверж...	Люб
141	Отказанные в регистрации...	Люб
145	Ожидание информации о в...	Люб
40	Промежуточный на Контр...	Люб
24	Промежуточный для прин...	Люб
20	Новый ПД(АТДО)	Люб
52	ДТ с тех. ошибками на кон...	Люб

Командный скрипт:

```
1 {INCLUDE} "var_Flag"
2 {INCLUDE} "var_VK"
3 {IF} :AvtoPriemIM <> 0 and defined properties.ED2
4 //проверяем корректность наложения ЭЦП
5 {FUNCTION} "<@BIN@>\ed.dll" CheckSignFeatures
6 {IF} :RETPARAM0 = 0
7 {ROLLBACK} "Во время попытки выполнить наложение ЭЦП
8 {ENDIF}
9 {ENDIF}
10 {CALC} SCENARIO_ID 0
11 {CALC} SavedContent 0
12 {FILE} del "<@dr_Work@>\*.*"
13 {FILE} ATTRIB "<@dr_IN@>\*.*" -R
14 {FILE} del "<@dr_IN@>\*.*"
15 {FILE} del "<@dr_INSP@>\EdErrorList.XML"
16 {CALC} SCENARIO_ID_OLD 0
17 {CALC} ED_STAGES 0
18 {IF} :DOC_TYPE = 15
19 {SQL} "Select FIRST 1 TRANS_LIST_ID from LOG where DOC:
20 {ENDSQL}
21 {IF} :SELECT0 = "950"
22 {Unzip} "<@BODY_FILE_NAME@>" "<@dr_IN@>"
```

Скрипт перехода

Свойства перехода

Изменено: Загружено из БД подразд.: "10313010 - Азовский таможе

АПС «Администрирование»

Код	Этап	Описание
87	Архив обязательств	
106	Архив обязательств с ДТ	Обязательства по которым поданы ДТ
48	Архив отказанных в регистрации ДТ	
140	Архив отклоненных запросов	Архив отклоненных запросов по уд.выпуску
75	Архив отозванных ДТ	
25	Архив ошибочных документов	
49	Архив пересланных ДТ	
132	Архив решений о проведении доп. проверки	Архив решений о проведении доп. проверки
31	Архив требований на корректировку ДТ	
68	БУФЕР для ПТД	ПТД ожидающие оформления
120	В ожидании запроса на сверку данных	отработанные запросы по которым ожидается резерв (Возвращенные от инспектора)
28	Возвращенные ДТ	
65	Выгрузка в ЭЖ после возврата направления	
45	Выпущенные ДТ	Окончательное оформление ГТД в архив
133	ДТ на контроле поступления товара	ЭД ДТ на контроле поступления товара
121	ДТ на контроле сведений	ДТ ожидающие подтверждения для продолж
98	ДТ ожидающие подтв. о нарушениях	Документы ожидающие от декларанта подтв

OK

АПС «Администрирование»

АИСТ-М - ПЗ Менеджер технологических схем - Новый документ

Файл Поиск Вид Действия Настройки Справка

Роли: 10, АВТОМАТ

Переходы: 533, Автоматический прием ДТ

Командный скрипт:

```
1 {INCLUDE} "var_Flag"  
2 {INCLUDE} "var_VK"
```

Код Этапы Обрат

Код	Этапы	Обрат
96	Автом	
70	Обмен	
99	ДТ, в	
32	Присв	
63	Обраб	
72	Автом	
39	Обраб	
64	Доп. в	
65	Выгру	
12	Обраб	
98	ДТ ох	
13	Проме	
11	Проме	
24	Проме	
1...	Ожид	
1...	АТД о	
1...	Говар	
66	ДТ с т	

Типы документов

Код	Тип документа	Описание	С
20	Вывоз по описи	Вывоз ОЭЗ на основе представленных документов	Не
1	ДТ	ДТ	Не
14	Документ удаленного п...	Документ удаленного поста	Не
8	Запрос ДТ	Запрос ДТ	Не
11	Запрос документов	Запрос документов от декларанта по описи	Не
16	Запрос предварительно...	Запрос предварительной эДТ с внешнего поста при уд...	Не
12	Заявление на перемеще...	Заявление на перемещение ОЭЗ	Не
5	Заявление на переработку	Заявление на переработку	Не
4	Обязательство	Обязательство о подаче ДТ	Не
13	Отчетность ОЭЗ		Не
2	ПД/АТД(О)	Документы досмотра	Не
18	Предварительное уведо...	Вывоз ОЭЗ	Не
15	Припасы в форме заялени	Информация о припасах в форме заялени	Не
19	Пропуск на выезд	Пропуск на выезд	Не
7	Реестр расхождений	Реестр расхождений по ДТ	Не
6	ТТК по АТД	Требование на корректировку АТД	Не
3	ТТК по ДТ	Требование на корректировку ДТ	Не
9	Тестовые ДТ	Тестовые ДТ	Не
10	Тестовые ПД/АТД(О)	Тестовые ПД/АТД(О)	Не
17	Уведомление о вывозе	Вывоз ОЭЗ	У

Закреть

АПС «Администрирование»

Список переходов

Все переходы технологической схемы:

Код	Название	Описание	С этапа	На этап
802	Прием квитанций от КПС Сбор по ГТД	Автоматическое получение квитанций	Обмен с внешними КПС	Архив ошибочных документов
1036	Прием описи на вывоз ОЭЗ		Автоматический прием от КПС ...	Опись документов предоставлена
950	Прием припасов в форме заявления	Прием припасов в форме заявления	Автоматический прием от КПС ...	Очередь на подачу ДТ
822	Прием реестра расхождений	Автоматический прием и обработка реестр...	Обмен с внешними КПС	Отработанные реестры расхожд...
824	Прием требований на корректировку А...	Прием требований на корректировку АД	Обмен с внешними КПС	АТД с требованиями на коррект...
63	Прием требований на корректировку ДТ	Прием требований на корректировку ДТ на ...	Обмен с внешними КПС	Промежуточный на сервере
893	Прием уведомление на ввоз ОЭЗ	Прием уведомления на ввоз товаров в ОЭЗ	Автоматический прием от КПС ...	Поданные уведомления о ввозе
902	Прием уведомление на вывоз ОЭЗ	Прием отчетности по ОЭЗ	Автоматический прием от КПС ...	Поданные уведомления о вывозе
869	Принятие решения по ДТ	Принятие решения по ДТ	ДТ, ожидающие подтверждения	Промежуточный для принятия ДТ
534	Принятие решения по ДТ	Обработка ГТД в очереди на подачу	Очередь на подачу ДТ	Промежуточный для принятия ДТ
245	Принятие решения по обязательству	Принятие решения		Загрузка в КПС ЭЖ после о...
741	Принять			ения на переработку
539	Принять исправленную ДТ	Принять исправле		дь на подачу ДТ
985	Принять исправленную ДТ (аварийно)			дь на подачу ДТ
1031	Принять новое уведомление			жуточный для уведомлен...
298	Приостановить обработку	Заблокировать на		сование с Рук. поста
137	Приостановить обработку	Заблокировать на		ех. ошибками на контроле...
139	Приостановить обработку	Заблокировать на		ех. ошибками на контроле...
141	Приостановить обработку	Заблокировать на		ех. ошибками на контроле...
143	Приостановить обработку	Заблокировать на		ех. ошибками на контроле...
145	Приостановить обработку	Заблокировать на		ех. ошибками на контроле...
147	Приостановить обработку	Заблокировать на		дь ДТ на контроле ТП

Список ролей для Принятие решения по ДТ

Код	Название
10	АВТОМАТ
48	АВТОМАТ (уровень РТУ)
47	АВТОМАТ (уровень таможни)
<input type="checkbox"/>	29 Администратор
6	Досмотр (Обработка АТДО в архиве)
38	Досмотр (фактический контроль)
39	Загрузка и запрос документов
2	Запрет (отзыв/изъятие) ДТ
<input checked="" type="checkbox"/>	4 Контроль ДТ (ФЛК)
23	Контроль Докум. (ТИНР)
24	Контроль ТП

```
1 {INCLUDE} "var_Flag"
2 {INCLUDE} "var_VK"
```

АПС «Администрирование»

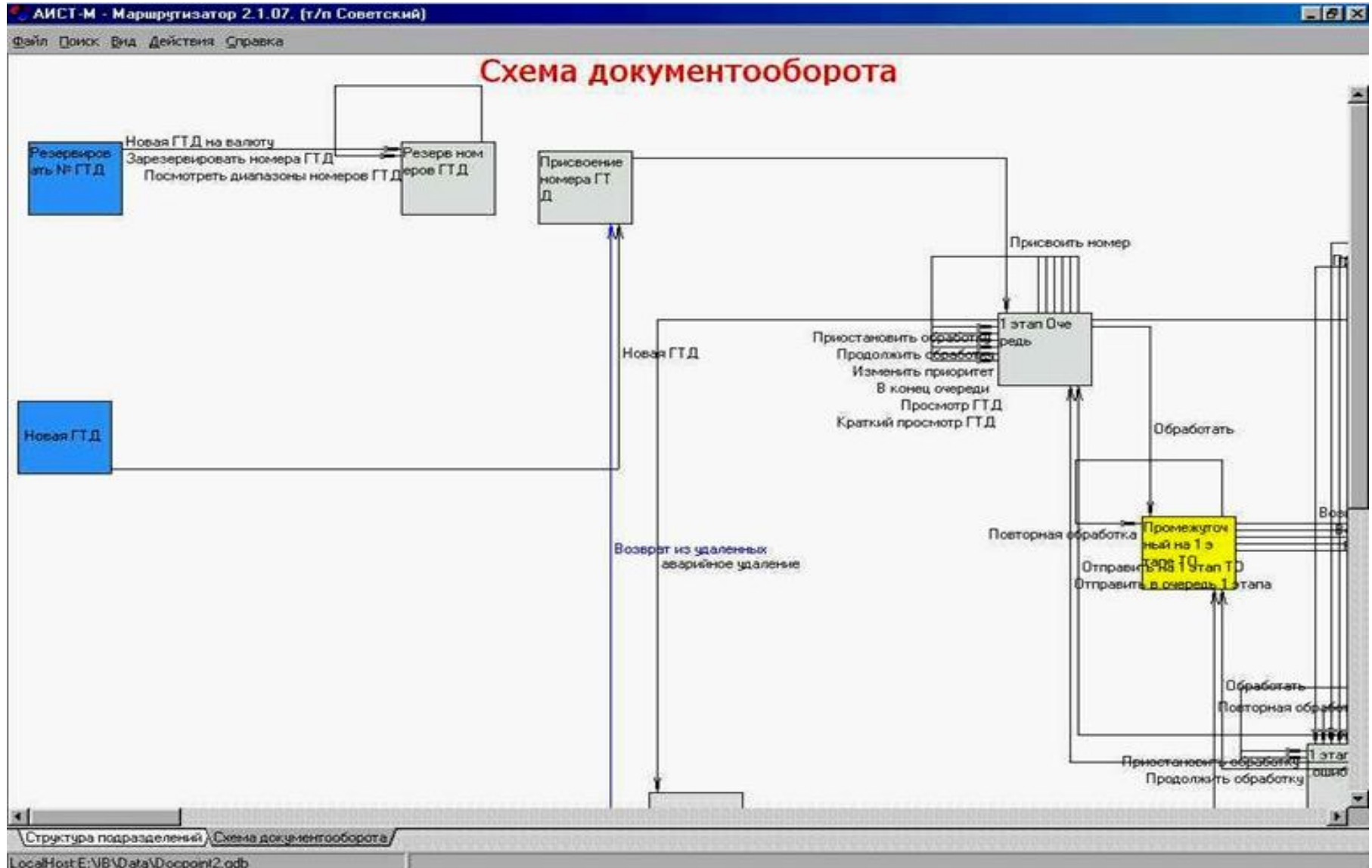
Автоматический прием ДТ Любо... |

Список свойств документов

Код	Название свойства	Переменная	Значок, свойство есть	Значок, с
74	Программная блокировка			
70	Реимпорт		★	DPBMP_108
69	Резкспорт		★	DPBMP_110
35	Согласование с ОКТО			
31	Согласование с ОКТС			
42	Согласование с ОТ и НР			
28	Согласование с ОФТД и УДС			
5	Сформирован запрос			
58	Требование на корректировку ДТ	correction_requ...	💡	DPBMP_113
96	Требуется выгрузка в КПС "Сбор по...	need_upload_5...		
1...	Удаленное оформление	SENDER_KTAM	👁	DPBMP_070
43	Условно выпущенная ДТ	conditional_issue	📌	DPBMP_097
44	Частичный запрет выпуска		✖	DPBMP_098
59	ЭД	ED2	📁	DPBMP_150
30	Экспорт	EXPORT	★	DPBMP_111
71	Электронная форма декларирования	ED1	📄	DPBMP_028
90	ошибка проверки на риски		🔄	DPBMP_133

OK

АПС «Администрирование»





ПЗ «Администратор» - основной административный компонент системы, позволяющий управлять работой клиентов, получать информацию о деятельности операторов рабочих мест, проводить обновление компонентов системы, создавать и редактировать списки пользователей, ролей, назначать и отзывать привилегии доступа, осуществлять поиск документов, просматривать историю изменения документов, выгружать документы во внешнем формате.

АПС «Администрирование»

АИСТ-М - ПЗ Администратор (10313010 - Азовский таможенный пост) [DBA]

Файл Операции Установки Поиск Справка

Список рабочих мест
Список пользователей
Поиск документов
Отчеты

Список пользователей (5)

DBA INSP_OTD INSP_OT... INSP_OT... АВТОМАТ

Настройки пользователя: INSP_OTO_1

Личные параметры
Роли
Права в КПС "Инспектор ОТО"

Право	Значение
<input type="checkbox"/> Оформление ДТ	
- Настройка путей к рабочим базам	<input type="checkbox"/> Определено ролью
- Выпуск ДТ	<input type="checkbox"/> Определено ролью
- Раздельное закрытие этапов	<input checked="" type="checkbox"/> Включено
- Списание средств	<input type="checkbox"/> Определено ролью
- Выгрузка из рабочих баз	<input type="checkbox"/> Определено ролью
- Редактирование карточки ТС на любом этапе	<input type="checkbox"/> Определено ролью
<input type="checkbox"/> Эксперт	
- Возврат на этап	<input type="checkbox"/> Определено ролью
- Закрытие критических ошибок	<input type="checkbox"/> Определено ролью
- Регистрация ДТ по ошибочному номеру	<input type="checkbox"/> Определено ролью
- Исправление "чужих" ошибок	<input type="checkbox"/> Определено ролью
<input type="checkbox"/> Досмотр	
- Ведение ПД	<input type="checkbox"/> Определено ролью
- Ведение АТД	<input type="checkbox"/> Определено ролью
- Запрет редактирования документов чужого поста	<input type="checkbox"/> Определено ролью
<input type="checkbox"/> НСИ	
- Настройка баз НСИ	<input type="checkbox"/> Определено ролью

Сохранить Отмена

АПС «Администрирование»



АИСТ-М - ПЗ Администратор (10313010 - Азовский таможенный пост) [DBA]

Файл Операции Установки Поиск Справка

Список рабочих мест
Список пользователей
Поиск документов
Отчеты

Список пользователей (5)

DBA INSP_OTD INSP_OT... INSP_OT... АВТОМАТ

Настройки пользователя: INSP_OTO_1

Личные параметры
Роли
Права в КПС "Инспектор ОТО"

Технологические роли

Общий док. контроль ДТ
Контроль ДТ (ФЛК)

Роли доступа

Запуск ПЗ "Руководитель"

Список доступных ролей

Выберите роль или, удерживая клавишу Ctrl, несколько ролей

- Администратор
- Досмотр (Обработка АТДО в архиве)
- Досмотр (фактический контроль)
- Загрузка и запрос документов
- Контроль выпуска ДТ
- Контроль Докум. (ТиНР)
- Контроль за ДТ внутреннего поста
- Контроль пересечения границы территории ОЭЗ
- Контроль ТП
- Контроль ТСиВК
- Контрольно-пропускной пункт ОЭЗ
- Координирующий отдел
- Начальник там. поста
- Обработка ДТ в архивах
- Подготовка решений по КДТ
- Принятие спец. документов

Список технологических ролей, назначенных пользователю

АПС «Администрирование»



АИСТ-М - ПЗ Администратор (10313010 - Азовский таможенный пост) [DBA]

Файл Операции **Установки** Поиск Справка

- Список работ
- Список пользователей**
- Поиск документов
- Отчеты

Установка счетчиков...
Режим отладки скрипта Ctrl+Alt+D
Настройка технологии ТО

ISP_OT... INSP_OT... АВТОМАТ

Настройка технологической схемы

Версия схемы: **19.01** Таможенный орган: **10313010 - Азовский таможенный пост**
База: **localhost/dp_fb:C:\Aistm\Client\Data\docpoint2.gdb**

Общие настройки

Технология ТО

- Документальный контроль
- Досмотр
- Списание таможенных платежей

Функции сервера

- Автоматический прием ДТ
- Выгрузка ДТ и АТД(О)
- Обмен с внешним ПО

Путь к НСИ: * C:\Nsi

Путь к КПС "Инспектор ОТО": * C:\WINT107

Настройка технологической схемы

Версия схемы: **19.01** Таможенный орган: **10313010 - Азовский таможенный пост**
База: **localhost/dp_fb:C:\Aistm\Client\Data\docpoint2.gdb**

Общие настройки

Технология ТО

- Документальный контроль**
- Досмотр
- Списание таможенных платежей

Функции сервера

- Автоматический прием ДТ
- Выгрузка ДТ и АТД(О)
- Обмен с внешним ПО

- ПЗ "Сервис выявления рисков СТО"
- КПС "Журналы-Регистрация"
- КПС "Сбор информации по ГТД"
- АС "Авто-Транспорт"
- КПС "Учет бланков ПТС и ПШТС-Т"

Этап начала документального контроля: **Контроль ДТ (ФЛК)**

Признак повышения приоритета

Перечень свойств ДТ: * 30

Прием и контроль ФЛК

Прием ДТ из флеш-накопителя

Прием электронных ДТ от системы ЭДТиТС

Запрос приоритета на Контроле ФЛК

Этап выпуска стат. формы ДТ: **Контроль выпуска**



КПС «Интерпретатор» включает клиентский и серверный компоненты, предназначенные для управления обменом и обработкой документов.



ПЗ «Модуль автоматической обработки документов»
(Автоматический клиент – серверный компонент)

ПЗ «Модуль обработки документов»
(клиент)

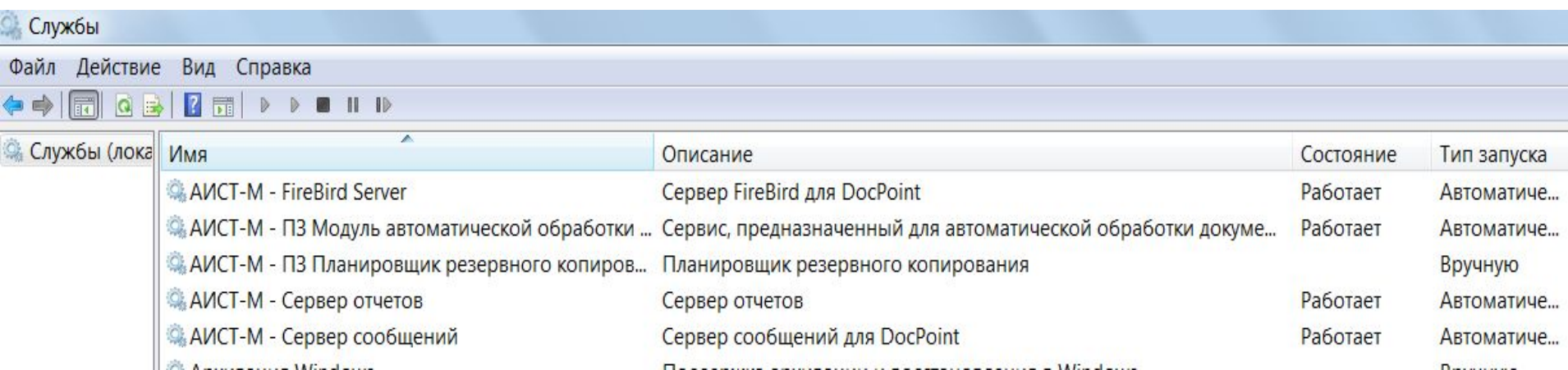


ПЗ «Модуль автоматической обработки документов» представляет собой **службу***, реализующую задачи:

- создание пакетов документов;
- перемещение пакетов документов между участками технологической схемы;
- пополнение электронных журналов;
- автонумерация документов;
- взаимодействие с внешними процессами без участия должностного лица.

**Служба - это тип приложения, которое работает в фоновом режиме без пользовательского интерфейса. Службы обеспечивают ключевые возможности операционной системы, например: Web-обслуживание, ведение журналов, печать, шифрование и отчеты об ошибках.*

АПС «Администрирование»



The screenshot shows the Windows Services console window. The title bar reads 'Службы'. The menu bar includes 'Файл', 'Действие', 'Вид', and 'Справка'. The toolbar contains various icons for navigation and control. The main area displays a list of services with columns for 'Имя', 'Описание', 'Состояние', and 'Тип запуска'. The services listed are:

Имя	Описание	Состояние	Тип запуска
АИСТ-М - FireBird Server	Сервер FireBird для DocPoint	Работает	Автоматиче...
АИСТ-М - ПЗ Модуль автоматической обработки ...	Сервис, предназначенный для автоматической обработки докуме...	Работает	Автоматиче...
АИСТ-М - ПЗ Планировщик резервного копиров...	Планировщик резервного копирования		Вручную
АИСТ-М - Сервер отчетов	Сервер отчетов	Работает	Автоматиче...
АИСТ-М - Сервер сообщений	Сервер сообщений для DocPoint	Работает	Автоматиче...
АИСТ-М - Сервер уведомлений	Сервер уведомлений для DocPoint	Работает	Автоматиче...

****Служба** - это тип приложения, которое работает в фоновом режиме без пользовательского интерфейса. Службы обеспечивают ключевые возможности операционной системы, например: Web-обслуживание, ведение журналов, печать, шифрование и отчеты об ошибках.*

АПС «Администрирование»

Управление модулем автоматической обработки документов

Управление сервисом/приложением

Запустить как сервис Останов Настройки Скрыть

Подразделения

Путь к БД	Наименован...	Последняя ошиб...	Рабочий каталог	Каталог Autofolder
✓ localhost/dp_fb:C:\Aistm\Client\Data\...	10313010 - ...	В результате вы...	C:\Aistm\Client\A...	C:\Aistm\AutoFol...

Дополнительная информация по подразделению

Код подразделения: {C93341D0-B1E0-4F07-954A-1154CB99613C}

Состояние: Обслуживается

Узлы обработки

Наименование	Текущ...	ID док.	Состояние	Обработано
Автоматический прием ДТ		0	✓ В ожидании обработки	0
Прием реестра расхождений		0	✓ В ожидании обработки	0
Прием требований на корректировку ДТ		0	✓ В ожидании обработки	0
Прием требований на корректировку АТД		0	✓ В ожидании обработки	0
Присвоение номера (0)		0	✓ В ожидании обработки	0
Обработка принятых (0)		0	✓ В ожидании обработки	0
Обработка выпущенных (0)		0	✓ В ожидании обработки	0
Доп. выгрузка в КПС ЭЖ после оформления докуме...		0	✓ В ожидании обработки	0
Обработка АТДО (0)		0	✓ В ожидании обработки	0
Межуровневая синхронизация		0	⏸ Пауза (до перезапуска)	0
Взаимодействие с ТТП (MQ)		0	⏸ Пауза (до перезапуска)	0
Обработка входящих сообщений ЭПС		0	⏸ Пауза (до перезапуска)	0
Обработка входящих сообщений СКВВ		0	⏸ Пауза (до перезапуска)	0
Обработка входящих сообщений БДРД		0	⏸ Пауза (до перезапуска)	0
Обработка входящих сообщений Малахит		0	⏸ Пауза (до перезапуска)	0
Выгрузка данных для внешних КПС		0	✓ В ожидании обработки	2
Прием квитанций от внешних КПС		0	✓ В ожидании обработки	0



ПЗ «Модуль обработки документов/Клиент» реализует следующие задачи:

- взаимодействие с внешними процессами;
- создание пакетов документов;
- перемещение пакетов документов между участками технологической схемы.

Система обеспечивает безопасность обрабатываемой информации за счет разграничения прав доступа с использованием ролей. Пользователь может иметь несколько ролей, если этого требуют его должностные обязанности. Поскольку процесс обработки документов протоколируется, в случае несанкционированной регистрации невозможно будет определить, кем конкретно был обработан документ.

АПС «Администрирование»

АПС «Администрирование» - ПЗ Модуль обработки документов [INSP]

Файл Вид Документ Справка

Контроль ДТ (ФЛК)

Новая ДТ

Описание документа: ИМ-ГТД на компл. Байконур (пр.ГТК 884 от 22.08.02)

Переход для документа: Обработать

Выполнить

Этапы, доступные для роли (17)

Этап (кол-во док.)
ДТ с требованиями на корректировку (0)
Очередь на подачу ДТ (4)
Очередь ДТ на контроле ФЛК (0)
ДТ с тех. ошибками на контроле ФЛК (2)
БУФЕР для ПТ Д (0)
Очередь ДТ на контроле докум.(ТиНР) (0)
Не прошедшие обмен (Регистрация ДТ) (0)
Задания в ЭКС РТУ (0)
Оформление решений о провед. доп. проверки (4)
Согласование с координир.Отделом (0)
Проведение доп. проверки (0)
Не прошедшие обмен (Выпуск ДТ) (0)
Выпущенные ДТ (1)
Ожидающие отправки в архив (3)
ДТ возвращенные декларанту (0)
ДТ ожидающие подтверждения (0)
Отказанные ГТ Д (0)

Документы на этапе (2/2)

№ п/п	Описание документа	Документ	Дата
1	ИМ-ГТД на компл. Байконур (п.	10102090/20.10.10/9000008	20.10.10 15:41:46
2	ЭК10 т.-1 000 ЭКОПОЛИМЕР (...)	10102090/02.10.10/0000006	20.10.10 18:03:23

Версия 1.3.1.59 [ядро 1.2.0.77]

1 – Заголовок, отображающий имя пользователя
2 – Кнопки дополнительных возможностей для выбранной роли и этапа

1 – Заголовок, отображающий имя пользователя

2 – Кнопки дополнительных возможностей для выбранной роли и этапа

АПС «Администрирование»

The screenshot displays the 'АПС «Администрирование»' (AIST-M) software interface. The window title is 'АИСТ-М - ПЗ Модуль обработки документов [INSP]'. The menu bar includes 'Файл', 'Вид', 'Документ', and 'Справка'. The main area shows the current document: 'Контроль ДТ (ФЛК)' (Control of DT (FLK)). Below this, there is a 'Новая ДТ' (New DT) button, a description of the document: 'ИМ-ГТД на компл. Байконур (пр.ГТК 884 от 22.08.02)', and a 'Переход для документа:' (Transition for document:) dropdown menu set to 'Обработать' (Process), with a 'Выполнить' (Execute) button. The interface is divided into two main panels: 'Этапы, доступные для роли (17)' (Stages available for the role) on the left and 'Документы на этапе (2/2)' (Documents on the stage) on the right. The left panel lists various stages with their respective document counts, such as 'Очередь на подачу ДТ (4)' and 'ДТ с тех. ошибками на контроле ФЛК (2)'. The right panel shows a table of documents currently on the selected stage.

№ п/п	Описание документа	Документ	Дата
1	ИМ-ГТД на компл. Байконур (п...	10102090/20.10.10/9000008	20.10.10 15:41:46
2	ЭК10 т.-1 000 ЭКОПОЛИМЕР (...)	10102090/02.10.10/0000006	20.10.10 18:03:23

Версия 1.3.1.59 [ядро 1.2.0.77]

3 - Кнопка включения поиска документов на этапе (соответствует пункту контекстного меню документа «Поиск по списку»)

АПС «Администрирование»

АИСТ-М - ПЗ Модуль обработки документов [INSP]

Файл Вид Документ Справка

Контроль ДТ (ФЛК)

Новая ДТ

Описание документа: ИМ-ГТД на компл. Байконур (пр.ГТК 884 от 22.08.02)

Переход для документа: Обработать

Выполнить

Этапы, доступные для роли (17)

Этап (кол-во док.)
ДТ с требованиями на корректировку (0)
Очередь на подачу ДТ (4)
Очередь ДТ на контроле ФЛК (0)
ДТ с тех. ошибками на контроле ФЛК (2)
БУФЕР для ПТ Д (0)
Очередь ДТ на контроле докум.(ТиНР) (0)
Не прошедшие обмен (Регистрация ДТ) (0)
Задания в ЭКС РТУ (0)
Оформление решений о провед. доп. проверки (4)
Согласование с координир.Отделом (0)
Проведение доп. проверки (0)
Не прошедшие обмен (Выпуск ДТ) (0)
Выпущенные ДТ (1)
Ожидающие отправки в архив (3)
ДТ возвращенные декларанту (0)
ДТ ожидающие подтверждения (0)
Отказанные ГТ Д (0)

Документы на этапе (2/2)

№ п/п	Описание документа	Документ	Дата
1	ИМ-ГТД на компл. Байконур (п...	10102090/20.10.10/9000008	20.10.10 15:41:46
2	ЭК10 т.-1 000 ЭКОПОЛИМЕР (...)	10102090/02.10.10/0000006	20.10.10 18:03:23

Версия 1.3.1.59 [ядро 1.2.0.77]

4 – Кнопка отображения истории обработки документа (соответствует пункту контекстного меню документа «Свойства документа»)

АПС «Администрирование»

АИСТ-М - ПЗ Модуль обработки документов [INSP]

Файл Вид Документ Справка

Контроль ДТ (ФЛК)

Новая ДТ

Описание документа: ИМ-ГТД на компл. Байконур (пр.ГТК 884 от 22.08.02)

Переход для документа: Обработать

Выполнить

Этапы, доступные для роли (17)

Этап (кол-во док.)
ДТ с требованиями на корректировку (0)
Очередь на подачу ДТ (4)
Очередь ДТ на контроле ФЛК (0)
ДТ с тех. ошибками на контроле ФЛК (2)
БУФЕР для ПТ Д (0)
Очередь ДТ на контроле докум.(ТиНР) (0)
Не прошедшие обмен (Регистрация ДТ) (0)
Задания в ЭКС РТУ (0)
Оформление решений о провед. доп. проверки (4)
Согласование с координир.Отделом (0)
Проведение доп. проверки (0)
Не прошедшие обмен (Выпуск ДТ) (0)
Выпущенные ДТ (1)
Ожидающие отправки в архив (3)
ДТ возвращенные декларанту (0)
ДТ ожидающие подтверждения (0)
Отказанные ГТ Д (0)

Документы на этапе (2/2)

№ п/п	Описание документа	Документ	Дата
1	ИМ-ГТД на компл. Байконур (п...	10102090/20.10.10/9000008	20.10.10 15:41:46
2	ЭК10 т.-1 000 ЭКОПОЛИМЕР (...)	10102090/02.10.10/0000006	20.10.10 18:03:23

Версия 1.3.1.59 [ядро 1.2.0.77]

1 2 3 4 5 6 8 9 10 11 12 13

5 – Кнопка изменения пароля пользователя

6 – Кнопка вызова справки

АПС «Администрирование»

АИСТ-М - ПЗ Модуль обработки документов [INSP]

Файл Вид Документ Справка

Контроль ДТ (ФЛК)

Новая ДТ

Описание документа: ИМ-ГТД на компл. Байконур (пр.ГТК 884 от 22.08.02)

Переход для документа: Обработать

Выполнить

Этапы, доступные для роли (17)

Этап (кол-во док.)
ДТ с требованиями на корректировку (0)
Очередь на подачу ДТ (4)
Очередь ДТ на контроле ФЛК (0)
ДТ с тех. ошибками на контроле ФЛК [2]
БУФЕР для ПТ Д (0)
Очередь ДТ на контроле докум.(ТиНР) (0)
Не прошедшие обмен (Регистрация ДТ) (0)
Задания в ЭКС РТУ (0)
Оформление решений о провед. доп. проверки (4)
Согласование с координир.Отделом (0)
Проведение доп. проверки (0)
Не прошедшие обмен (Выпуск ДТ) (0)
Выпущенные ДТ (1)
Ожидающие отправки в архив (3)
ДТ возвращенные декларанту (0)
ДТ ожидающие подтверждения (0)
Отказанные ГТ Д (0)

Документы на этапе (2/2)

№ п/п	Описание документа	Документ	Дата
1	ИМ-ГТД на компл. Байконур (п...	10102090/20.10.10/9000008	20.10.10 15:41:46
2	ЭК10 т.-1 000 ЭКОПОЛИМЕР (...)	10102090/02.10.10/0000006	20.10.10 18:03:23

Версия 1.3.1.59 [ядро 1.2.0.77]

7 – Список переходов, предусмотренных для выбранной роли и выбранного этапа

8 – Кнопка выполнения выбранного перехода

АПС «Администрирование»

АИСТ-М - ПЗ Модуль обработки документов [INSP]

Файл Вид Документ Справка

Контроль ДТ (ФЛК)

Новая ДТ

Описание документа: ИМ-ГТД на компл. Байконур (пр.ГТК 884 от 22.08.02)

Переход для документа: Обработать

Выполнить

Этапы, доступные для роли (17)

Этап (кол-во док.)
ДТ с требованиями на корректировку (0)
Очередь на подачу ДТ (4)
Очередь ДТ на контроле ФЛК (0)
ДТ с тех. ошибками на контроле ФЛК (2)
БУФЕР для ПТ Д (0)
Очередь ДТ на контроле докум.(ТиНР) (0)
Не прошедшие обмен (Регистрация ДТ) (0)
Задания в ЭКС РТУ (0)
Оформление решений о провед. доп. проверки (4)
Согласование с координир.Отделом (0)
Проведение доп. проверки (0)
Не прошедшие обмен (Выпуск ДТ) (0)
Выпущенные ДТ (1)
Ожидающие отправки в архив (3)
ДТ возвращенные декларанту (0)
ДТ ожидающие подтверждения (0)
Отказанные ГТ Д (0)

Документы на этапе (2/2)

№ п/п	Описание документа	Документ	Дата
1	ИМ-ГТД на компл. Байконур (п...	10102090/20.10.10/9000008	20.10.10 15:41:46
2	ЭК10 т.-1 000 ЭКОПОЛИМЕР (...)	10102090/02.10.10/0000006	20.10.10 18:03:23

Версия 1.3.1.59 [ядро 1.2.0.77]

9 – Количество этапов, доступных для выбранной роли

10 – Количество документов, находящихся на выбранном этапе

АПС «Администрирование»

АПС «Администрирование» - ПЗ Модуль обработки документов [INSP]

Файл Вид Документ Справка

Контроль ДТ (ФЛК)

Новая ДТ

Описание документа: ИМ-ГТД на компл. Байконур (пр.ГТК 884 от 22.08.02)

Переход для документа: Обработать

Выполнить

Этапы, доступные для роли (17)

Этап (кол-во док.)
ДТ с требованиями на корректировку (0)
Очередь на подачу ДТ (4)
Очередь ДТ на контроле ФЛК (0)
ДТ с тех. ошибками на контроле ФЛК (2)
БУФЕР для ПТ Д (0)
Очередь ДТ на контроле докум.(ТиНР) (0)
Не прошедшие обмен (Регистрация ДТ) (0)
Задания в ЭКС РТУ (0)
Оформление решений о провед. доп. проверки (4)
Согласование с координир.Отделом (0)
Проведение доп. проверки (0)
Не прошедшие обмен (Выпуск ДТ) (0)
Выпущенные ДТ (1)
Ожидающие отправки в архив (3)
ДТ возвращенные декларанту (0)
ДТ ожидающие подтверждения (0)
Отказанные ГТ Д (0)

Документы на этапе (2/2)

№ п/п	Описание документа	Документ	Дата
1	ИМ-ГТД на компл. Байконур (п...	10102090/20.10.10/9000008	20.10.10 15:41:46
2	ЭК10 т.-1 000 ЭКОПОЛИМЕР (...)	10102090/02.10.10/0000006	20.10.10 18:03:23

Версия 1.3.1.59 [ядро 1.2.0.77]

11 – Список этапов, доступных для выбранной роли
12 – Список документов, находящихся на выбранном этапе
13 – Строка состояния



Интерфейс ПЗ «Руководитель» схож с ПЗ «Администратор» и состоит из четырёх основных частей, включающих в себя:

- 1) список отделов,
- 2) список пользователей системы,
- 3) механизм поиска документов,
- 4) отчеты.

Список отдела служит для мониторинга состояния клиентских машин, на которых установлена система; идентификации пользователя, работающего на клиентской машине; отправки пользователям системы служебных сообщений.

Список пользователей системы позволяет определить состояние пользователей и получить краткую информацию о документах, находящихся в обработке.



КПС «Формирование отчетов» состоит из трех частей.

ПЗ «Отчетность» используется для отправки запросов на выполнение аналитических выборок и вывода результата в виде отчетных форм и графиков (при этом механизмы обработки данных находятся на стороне сервера отчетов, а клиентские рабочие места, где установлена программа, используются исключительно для отображения результата, оформленного по шаблону).

ПЗ «Сервер отчетов» предназначена для обслуживания запросов на выполнение аналитических выборок и одновременной работы нескольких сценариев анализа. При больших объемах работы с отчетами могут быть запущены несколько ПЗ.

ПЗ «Менеджер отчетов» служит для создания, изменения и управления отчетами, в том числе организации доступа отдельных пользователей к определенным отчетам. Готовый для генерации отчет может быть сохранен в отдельный файл, и затем загружен в систему установленную в другом подразделении.

АПС «Таможенное оформление»



Непосредственно работа с документами осуществляется посредством компонентов, входящим в состав АПС «Таможенное оформление».

Основным инструментальным средством путем, реализующим операции приема и регистрации, ведения операционной базы данных, оперативного контроля сведений, заявленных в ДТ, ДТС, Описи и др. документах, формирования и актуализации баз НСИ ЕАИС ФТС России является комплекс программных средств документального таможенного оформления ТиТС с применением ДТ (**КПС «Инспектор ОТО»**).

Вызов КПС «Инспектор ОТО» осуществляется автоматически при выборе соответствующего перехода из окна Модуля обработки документов.

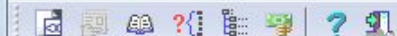
АПС «Таможенное оформление»

АИСТ-М - ПЗ Модуль обработки документов [INSP_OTO_1]

Файл Вид Документ Справка

КПС "Инспектор ОТО", версия 1.29.05

Декларант База ОТО Вторичный контроль Статистика Справочники Настройка Окно Помощь Выход



Рабочая база ОТО [этап х х х х х]

Файл Эксперт Документы Справка



Сортировка

Номер декларации	Тип	Товаров	Завершение ТО	Код	ЛНП	Участник ВЭД
10313010/120313/0000003	ИМ 40 ЭД	1				ООО "ПОКУПАТЕЛЬ"

Тамож. стоимость	134672.16	Товар на первом листе	МИНИАГРЕГАТЫ МОД. МРР 015: ГИДРАВЛИЧЕСКИЕ АГРЕГАТЫ НА БАЗЕ ОБЪЕМНЫХ РОТОРНЫХ (ШЕСТЕРЁННЫХ) НАСОСОВ, ПРЕДНАЗНАЧЕННЫЕ
Характер сделки	010		

Запись 1 из 1 Отмечено: 0 C:\Aistm\ARM_WORK

Окно ▾ Рабочая база ОТО [...]

10313010 » 007: ИНСПЕКТ