

Тема: Характеристика НІК Латинської Америки.



Виконав студент 131-ї групи
Міненко Ігор

План:

- 1.ЕГП (економіко-географічне положення)
- 2.ПРП (природно-ресурсний потенціал)
- 3.Населення
- 4.Господарство:
 - а)промисловість
 - б) сільське господарство
 - в) транспорт
- 5.Міжнародні відносини (імпорт ,експорт , участь в роботі міжнародних організацій

Бразилія. Візитна картка

Офіційна назва: Федеративна
Республіка Бразилія

Площа: 8 511 965 кв. км

Населення: 186,4 млн. чол.

Столиця: місто Бразилія

Державний устрій: федеративна
республіка

ВВП на душу населення: \$ 10.073

Член міжнародних організаціях:
ООН, LAES, LAIA, UNASUR,
Латинський Союз, СОТ

Грошова одиниця: реал



1. ЕГП (економіко-географічне положення)

Бразилія розміщена в східній і центральній частині Південної Америки. Найбільша країна на материку, займає майже 50 % його площі. Межує з усіма країнами Південної Америки, окрім Еквадору та Чилі. Протяжність кордонів Бразилії перевищує 23 тис. км (сухопутних — 16,5 тис. км; берегова лінія Атлантичного океану — 7,4 тис. км).



У північній частині країну перетинає екватор, а у південній — Південний тропік. Найбільша протяжність країни із заходу на схід і з півночі на південь — близько 4300 км. Приблизно на перетині цих найдовших ліній побудована столиця держави.

З 1983 р. країна набула членства організації "Латиноамериканська асоціація інтеграції" — МЕРКОСУР і субрегіонального торгово-економічного об'єднання "Ла-Платська група" — з 1969 р. Від 1978 р. учасниця торгово-економічного утворення "Амазонський пакт".



2. ПРП (природно-ресурсний потенціал)

Надра країни багаті корисними копалинами, перш за все рудними. Бразилія має великі запаси залізних (48 млрд. т) і марганцевих руд (208 млрд. т), бокситів (2 млрд. т), нікелю, вольфраму, олова, торію, золота. їй належить 90% світового видобутку дорогоцінного каміння (алмази, аквамарини, топази, аметисти та смарагди добувають на бразильському плоскогір'ї). Тут розвідані запаси нафти (0,7-0,9 млрд. т) в родовищах континентального шельфу, у прибережних зонах Ріо-де-Жанейро і затоки Кампус. Країна володіє величезними запасами промислового урану і багата на будівельну сировину.



3. Населення

Бразилія посідає перше місце серед країн Латинської Америки та п'яте — у світі за кількістю населення розподілене на території Бразилії дуже неоднорідно, із значною концентрацією у прибережних областях, особливо на Південному сході та у прибережній смузі Північного сходу. Інше важливе ядро населення — Південний регіон. Найменш заселені райони знаходяться у Центрально-західному та Північному регіонах. Середня густина населення у **Бразилії** — 20 осіб на км², на південному сході — понад 40, на півночі — до 1 особи на км. кв.аселення (203 млн. осіб на середину 2011 року).



В країні переважає перший тип відтворення. Коефіцієнти народжуваності та смертності становлять, відповідно, 17,8 та 6,4 осіб/1000 жителів. Дитяча смертність порівняно висока - 21 особа/1000 народжених. Фертильність - 2,18 дітей на 1 жінку репродуктивного віку. Середній вік населення - 29,3 роки (чоловіки - 28,5 років, жінки - 30,1 років). Очікувана тривалість життя - 72,53 роки (чоловіки - 68,97 років, жінки - 76,27 років). На 100 жінок припадає 98 чоловіків. Населення у працездатному віці становить 67% мешканців країни.



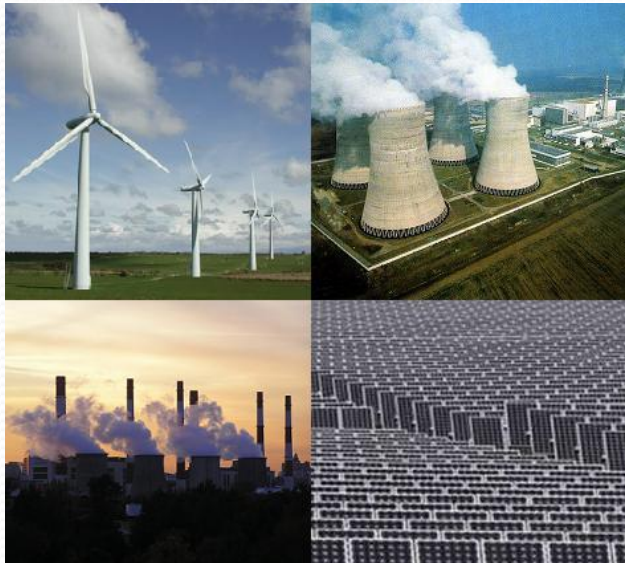
4. Господарство:

а) промисловість

Гірничодобувна промисловість представлена видобуванням залізної руди (Ітабіра, Каражас). За видобутком залізних руд **Бразилія** займає друге після **Китаю** місце у світі. У 2007 р. в країні вироблено 335 млн т залізних руд, що становило 19% світового видобутку. Високорозвинена залізорудна промисловість **Бразилії** базується на потужній сировинній базі: виміряні і встановлені ресурси залізних руд **Бразилії** на початок 2007 року оцінювалися в 60 млрд т, підтверджені (доведені і ймовірні) запаси - в 23 млрд т; за обсягом останніх **Бразилія** поступається тільки **Росії** і Україні.



Головною особливістю електроенергетики є те, що 90% виробництва електроенергії зосереджено на гідроелектростанціях. Зокрема, побудовано найпотужнішу в світі ГЕС "Ітайпу" на річці Парані. В країні є запаси невикористаних гідроресурсів. Інтенсивно розвивається атомна енергетика. Нафтопереробна і нафтохімічна галузі переживають швидке зростання, але працюють в основному на довізній сировині. Потреби держави у нафті забезпечуються на 50% за рахунок видобутку 30 млн тон на родовищах морського шельфу.



б) сільське господарство

За виробництвом кави Бразилія посідає 1-ше місце у світі (щорічний збір - 1,3 млн. тон), 2-ге місце по виробництву какао, цукрової тростини (з якої виробляють також спирт для двигунів внутрішнього згорання), сої. Збір бананів та апельсинів — найбільший у світі. Головні продовольчі культури — кукурудза, коричнева квасоля і маніока. Вони поширені по всій території держави. Із зернових вирощують пшеницю, ячмінь, овес, але 60% потрібної пшениці країна все ж таки змушена імпортувати.



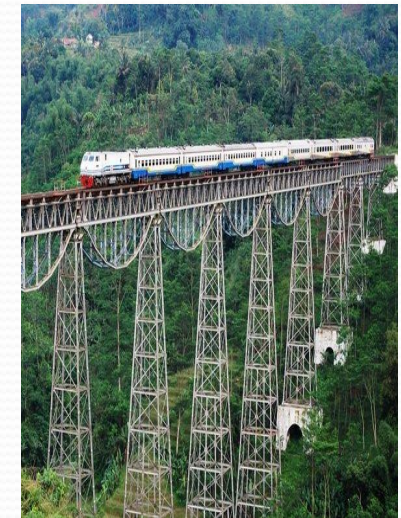
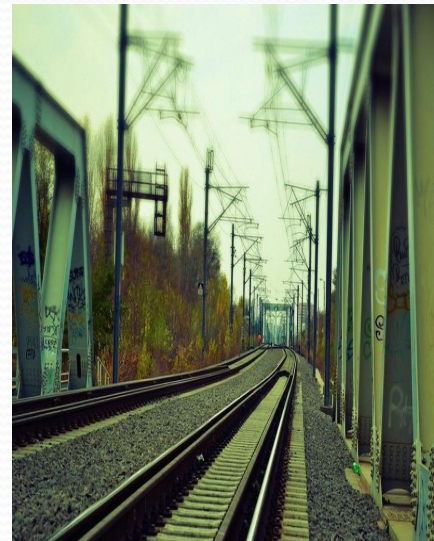
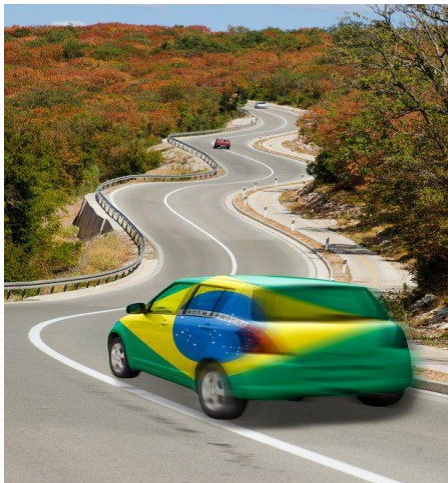
Тваринництво **Бразилії** переважно м'ясного напрямку, забезпечує майже 40% прибутку всього сільського господарства. Розводять велику рогату худобу, свиней, овець, кіз. Тваринництво екстенсивне — худобу випасають на безмежних пасовищах. Поголів'я великої рогатої худоби — понад 150 млн голів, овець м'ясо-вовнових порід — близько 20 млн. Деяка частина продукції експортується, переважно зі штату Ріу-Гранді-ду-Сул.



в) транспорт

Основними транспортними шляхами усередині країни є автодороги. Система автодоріг досить розвинена та складна, ряд автодоріг перетинають вологі ліси Амазонії. Проте у деяких районах під час тропічних злив автодороги стають важкопроходимими та небезпечними.

Протяжність автошляхів — 1,7 млн.км, із них 8% — з твердим покриттям. Довжина залізниць загального користування – понад 32 тис. км. Залізниці у [Бразилії](#) загалом застарілі та використовуються майже виключно для перевезення вантажів. Існує лише декілька діючих пасажирських залізниць, найдовша — між містами Белу-Оризонті та Віторія.

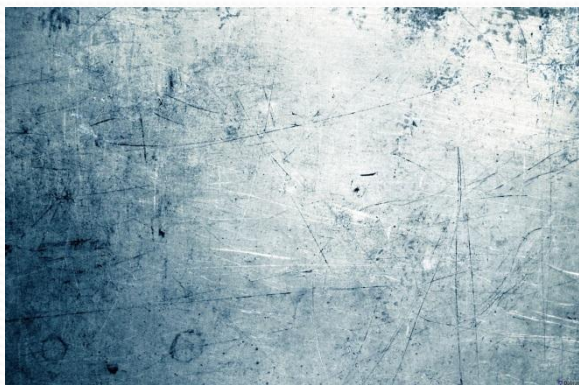


Морський транспорт традиційно був дуже важливим у **Бразилії**, хоча зараз він також використовується майже виключно для перевезень вантажів. Велике значення мають каботажні перевезення вздовж Атлантичного узбережжя. Майже всі великі міста уздовж бразильського узбережжя є також важливими торговими портами. Головні морські порти — Ріо-де-Жанейро, Сантус, Ріу-Гранді, Пара-нагуа, Порту-Алегрі, Белен, Салвадор. **Бразилія** має значний морський торговельний флот — близько 10 млн т дедвейту. Всього **Бразилія** має біля 50 тис. км водних шляхів. Авіаційний транспорт зараз швидко розвивається.



5. Міжнародні відносини (імпорт, експорт, участь в роботі міжнародних організацій)

Промисловий експорт включає сталь, автомобілі, трактори, взуття тощо; Експортує вона промислові вироби в слаборозвинені країни, а не в розвинені. Внутрішній ринок Бразилії є вузьким і саме це стримує подальший розвиток промисловості. Бразилія — один з найбільших експортерів сільськогосподарської продукції.



Імпорт — промислове обладнання, хімікати, добрива. Слабким місцем бразильської економіки залишається енергетика. Половина потрібних енергоресурсів довозиться. Нафта і нафтопродукти становлять 1/2 вартості імпорту. Загальне споживання енергії низьке. Майже 1/5 його задовольняється за рахунок некомерційних джерел (дрова, богаса — відходи цукрової тростини тощо). Звідси увага до використання багатих гідроенергоресурсів, які представлені гірськими притоками Амазонки і річками, що стікають з Бразильського нагір'я. Використовують поки останні. За масштабами і рівнем розвитку гідроенергетики Бразилія стоїть у перших рядах у світі.



Бразилія бере участь у діяльності багатьох міжнародних організацій в галузі безпеки та співробітництва. Тепер вона є членом Міжамериканського договору взаємної допомоги і Організації американських держав. Разом з Аргентиною, Чилі і США Бразилія — один із гарантів перуансько-еквадорського мирного процесу. Бразилія бере участь у діяльності багатьох агентств ООН. Вона послала солдат для збереження миру в складі військ ООН у Бельгійське Конго, Кіпр, Мозамбік, Анголу, Східний Тимор та Гаїті. У 2004—2005 Бразилія була тимчасовим членом Ради Безпеки ООН в дев'ятий раз. Бразилія також приєдналася до Договору про нерозповсюдження ядерної зброї та підписала угоду про повне співробітництво з Міжнародним агентством з атомної енергії (МАГАТЕ), погодилася з Тлателолкським договором і стала членом Режиму контролю ракетних технологій (МТСР).



Використані джерела:

<http://subject.com.ua/geographic/maslyak/321.html>

<http://pidruchniki.com/11760428/geografiya/braziliya>

<http://estnauki.ru/geo/1-geografy/11372-prirodnye-usloviya-i-resursy-brazilii.html>

<http://www.geograf.com.ua/brazil/663-brazil-industry>

http://geoknigi.com/view_country.php?id=11