

*Важнейшие имена
и памятники эпохи
Возрождения*



Начало творчества. Скульптура Филиппо Брунеллески родился во Флоренции в семье нотариуса Брунеллески ди Липпо; мать Филиппо, Джулиана Спини, была в родстве с родовитыми семействами Спини и Альдобрандини. В детстве Филиппо, к которому должна была перейти практика отца, получил гуманистическое воспитание и лучшее по тому времени образование: изучал латинский язык, штудировал античных авторов. Воспитываясь у гуманистов, Брунеллески воспринял идеалы этого круга, тоску по временам «своих предков» римлян, и ненависть ко всему чуждому, к варварам, уничтожившим римскую культуру, в том числе и к «памятникам этих варваров» (и среди них — средневековым постройкам, тесным улицам городов), которые казались ему чуждыми и нехудожественными по сравнению с теми представлениями, которые составили себе гуманисты о величии Древнего Рима.

Отказавшись от карьеры нотариуса, Филиппо с 1392 г. был в учении, вероятно, у золотых дел мастера, а затем проходил практику в качестве ученика у ювелира в Пистойе; учился также рисованию, лепке, гравированию, скульптуре и живописи, во Флоренции изучал промышленные и военные машины, приобрел значительные для того времени познания в математике в учении у Паоло Тосканелли, который, по свидетельству Вазари, обучал его математике. В 1398 году Брунеллески вступил в Арте делла Сета, куда входили золотых дел мастера. В Пистойе молодой Брунеллески работал над серебряными фигурами алтаря Святого Якова — в его работах сильно влияние искусства Джованни Пизано. В работе над скульптурами Брунеллески помогал Донателло (ему было тогда 13 или 14 лет) — с этого времени дружба связала мастеров на всю жизнь.

Первые архитектурные проекты: Воспитательный дом и Сан-Лоренцо [править | править В 1419 году цех Арте делла Сета поручил Брунеллески постройку Воспитательного дома для младенцев, оставшихся без родителей (Оспедале дельи Инноченти — Приют невинных, действовал до 1875 г.), ставшего фактически первой постройкой эпохи Возрождения в Италии.

Воспитательный дом организован просто: аркады его лоджии раскрыты в сторону Пьяцца Сантиссима Аннунциата — здание фактически является её ажурной «стеной». Все архитектурные элементы ясно читаются, масштаб постройки не превышает человеческую меру, но согласован с ней. Открытая лестница в 9 ступеней ведёт во всю ширину здания к нижнему этажу, раскинувшись галереей из 9 полуциркульных арок, которые покоятся на высоких колоннах композитного ордера. От капителей к задней стене галереи перекинута подпружные арки, которые подхватываются консолями, украшенными капителями. По углам ряд колонн имеет по пилястре, над каждой из них покоится архитрав, который тянется над всеми арками. Между арками и архитравом укреплены майоликовые медальоны работы Делла Роббиа с изображением спеленатых младенцев (своей простой окраской — синим и белым — они делают ритм колонн мернее, спокойнее). Прямоугольный формат окон, их рамы и фронтоны окон скопированы Брунеллески с римских образцов, так же, как и колонны, архивольты арок, пилястры и профиль карниза. Но античные формы трактованы необычайно свободно, вся композиция оригинальна и вовсе не может быть названа копией античных образцов. Благодаря какому-то особому чувству меры, Брунеллески в контексте всей архитектуры Возрождения кажется самым «греческим», а не римским мастером, при том что ни одной греческой постройки он видеть не мог.



Санта Мария дель Фьоре[править]

Вскоре после приезда во Флоренцию, Брунеллески увлекся сложной инженерной задачей — возведением купола над кафедральным собором города (1420—1436), его сооружение началось почти одновременно с постройкой Сан Лоренцо. Идея купола — восьмигранного стрельчатого свода — готическая, и была уже намечена строителем собора Арнольфо ди Камбио, кампанилу собора строил, как обычно считается, великий Джотто. Сложность самой постройки заключалась не только в возведении купола, но и в сооружении специальных приспособлений, которые позволили бы работать на большой высоте, что казалось тогда невозможным. Совету города Брунеллески предложил сделать лёгкий 8-гранный купол из камня и кирпича, который собирался бы из граней-«долей» и скреплялся вверху архитектурным фонарем, кроме того, он вызвался создать целый ряд машин для подъёма наверх и работы на высоте.

В конце 1418 г. четыре каменщика изготовили модель в масштабе 1:12, которая демонстрировала проект купола и инновационный способ его возведения без сплошной опалубки. Восьмигранный купол диаметром 42 м был построен без опирающихся на землю лесов; он состоит из двух оболочек, связанных 24 ребрами и 6 горизонтальными кольцами. Возвышаясь над городом, купол, с его устремленностью ввысь и гибким упругим контуром, определил характерный силуэт Флоренции, и самими современниками он мыслился символом новой эпохи — Возрождения. Славе архитектора и города способствовало и то, что купол освятил сам папа Евгений IV.

Собор Санта-Мария дель Фьоре



Строительство начато в 1296. Архитектор Арнольфо ди Камбио; купол собора — Филиппо Брунеллески, 1420-1436; кампанила — Джотто, 1334-1359. Собор был построен в период, когда Флоренция претендовала на роль культурного центра Италии, противопоставив себя «вечному городу» Риму. Силуэт собора с огромным куполом (диаметр 42 м) виден с каждой улицы, с любой площади города. В течение нескольких десятков лет собор Санта-Мария дель Фьоре простоял с отверстием в центре крыши. Среди множества предложений по достройке собора был выбран оригинальный проект архитектора Филиппо Брунеллески (1377-1446). При сооружении восьмигранного купола высотой свыше 35 м Брунеллески применил совершенно новое решение: он сделал купол без возведения строительных лесов из двух оболочек, скрепленных ребрами.



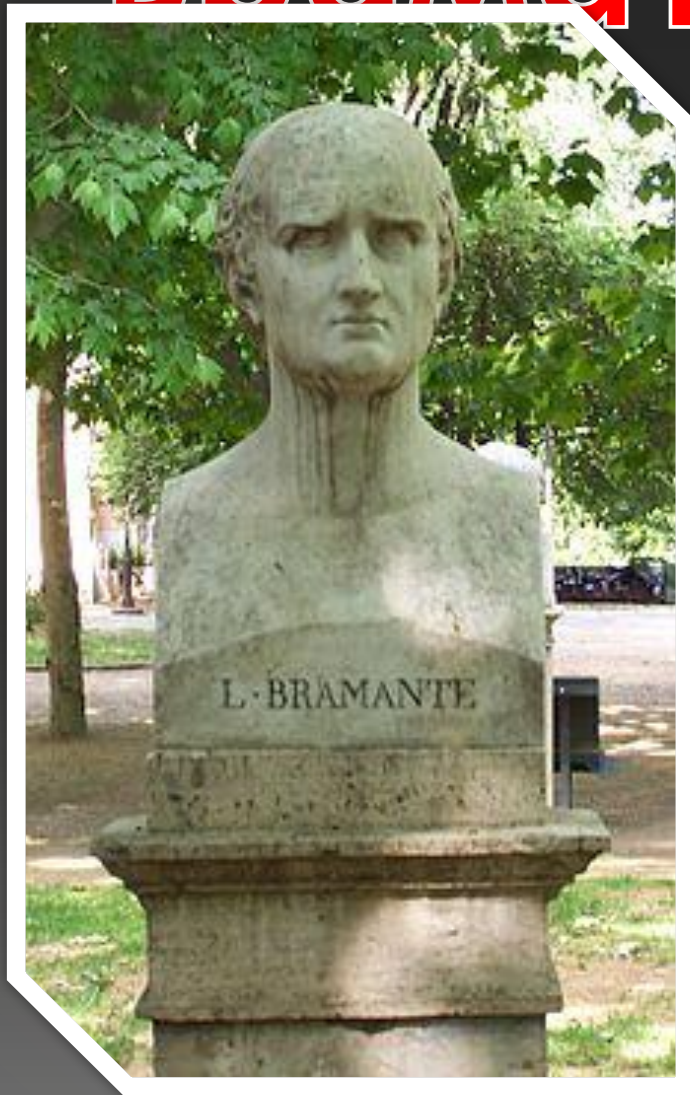
Флоренция. Филиппо Брунеллески

• При сооружении восьмигранного купола высотой свыше 35 м диаметром 42 м **Брунеллески** применил совершенно новое решение: он сделал купол без возведения строительных лесов из двух оболочек, скрепленных ребрами

Собор Санта-
Мария дель
Фьоре. 1420-1426



Браманти(1444-1514)



Донатто Браманте (итал. *Donato (Donnino) di Pascuccio di Antonio detto il Bramante*; 1444, Ферминьяно — 11 апреля[1] 1514, Рим) — основоположник и крупнейший представитель архитектуры Высокого Возрождения. Его самой известной работой является главный храм западного христианства — базилика Святого Петра в Ватикане

Донатто Браманте родился в Монте Асдруальдо (сейчас это Ферминьяно). Юность он провёл в Урбино, где испытал влияние художников Пьеро дела Франчески и Лучано Лаураны. Начинал как живописец. В 1476 г. был приглашен в этом качестве в Милан ко двору герцога Лодовико Моро, где встретился с Леонардо да Винчи, чьи идеи в области градостроительства оказали на него большое влияние.

Миланский период Браманте длился двадцать лет. Он возвёл несколько зданий, например, алтарную часть церкви Санта-Мария-делле-Грацие. С 1499 г. после захвата Милана французскими войсками переехал в Рим. Здесь искусство Браманте приобрело классическую чистоту и монументальность. Наибольшей пластической цельности он достиг в маленькой часовне-ротонде Темпьетто (1502) во дворе монастыря Сан-Пьетро-ин-Монторио. При папе Юлии II стал главным папским архитектором; с 1503 г. вёл по поручению Юлия II обширные работы в Ватикане (двор Сан-Дамазо и двор Бельведера). Спроектировал и начал строить главный храм Рима — собор Св. Петра в Ватикане (с 1505 г.) и успел возвести храм до высоты арок. Творчество Браманте — одна из вершин архитектуры Возрождения.

В комплексе Ватиканского дворца находятся две постройки Браманте — дворы Бельведера (1503—1545) и Сан Дамазо (ок. 1510). Другие выдающиеся работы Браманте — круглый храм Темпьетто во дворе монастыря Сан-Пьетро-ин-Монторио (1502), внутренний дворик церкви Санта-Мария-делла-Паче и фасад палаццо Канцеллерия (1499—1511), одного из наиболее изысканных ренессансных дворцов в Риме.



Темплетто — отдельно стоящая часовня-ротонда, возведённая Браманте по заказу испанских монархов Фердинанда и Изабеллы на римском холме Яникул в 1502 г. Это была первая работа миланского архитектора в Риме, и она произвела настоящую сенсацию.



В скулъптуре



Донатéлло (итал. Donatello, полное имя — Донато ди Никколо ди Бетто Барди (итал. Donato di Niccolò di Betto Bardi); ок. 1386 — 13 декабря 1466, Флоренция) — итальянский скульптор эпохи Возрождения, основоположник индивидуализированного скульптурного портрета. Донателло придерживался реалистических принципов, иногда кажется, что он нарочно отыскивал некрасивые стороны природы.

Изучение памятников греко-римской пластики несколько умерило его реалистические стремления. Поэтому у него можно выделить два стиля: реалистический и классический.

К первому относится его статуя Магдалины (около 1434 года, находится во флорентийской Крестильнице). Это исхудалая старуха с длинными волосами. То же направление видно и в его статуе царя Давида, известной под названием *Zuccone* («головастый») и помещенной в фасадной стороне башни Джотто, во Флоренции. Статуя эта — портрет современника, с большой лысой головой. Плоский рельеф, изображающий голову в профиль св. Цецилии, едва отделяющуюся от фона, принадлежит к классическому стилю Донателло (находится теперь в Англии). Подражание античному искусству мы находим и в бронзовом барельефе музея Барджелло, во Флоренции, изображающем триумф Вакха, равно как и в полуфигурах Силена и вакханки, на бронзовой плоской чаше (в Кенсингтонском музее, в Лондоне). Барельефы Донателло, заключённые в восемь медальонов и заказанные Козимо Медичи для внутреннего портика его дворца, где они находятся и поныне — быть может, просто копии с античных образцов.



Alinari

GENERAL GATTAMELATA
PADUA

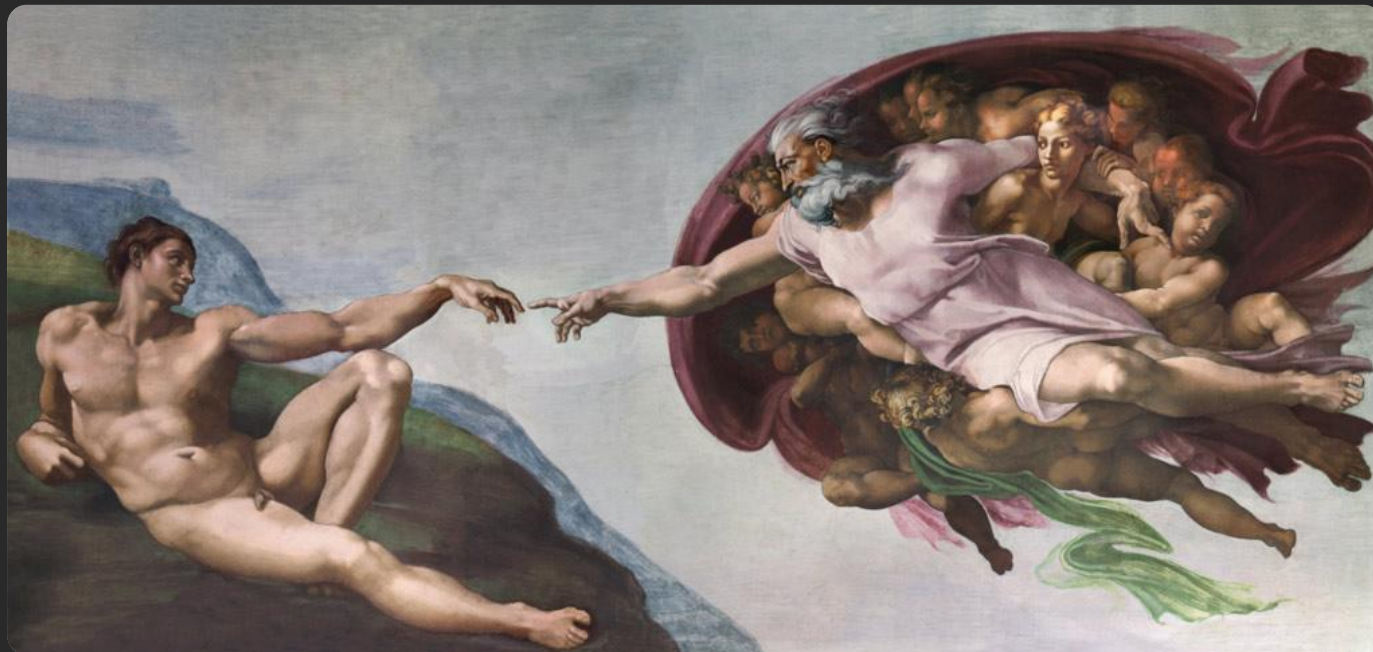
Эразмо да Нарни (итал. Erasmo da Narni) по прозвищу Гаттамелата (итал. Gattamelata; 1370, Нарни — 16 января 1443, Падуя) — итальянский кондотьер.

В 1444 году был призван в Падую для отлития из бронзы конной статуи кондотьера Венецианской республики Гаттамелаты (Erasmo Marzi da Narni). Она стоит теперь перед церковью Св. Антония. Со времен древних римлян не было отлито в Италии ни одной подобной статуи. Над рельефами для алтаря Санто (в церкви Святого Антония) Донателло работал совместно с падуанским художником и скульптором Никколо Пиццоло. Падуанский период становится наивысшей точкой в авторском творчестве Донателло[2].

Микеланджело Буонарроти,



Микеланджело родился 6 марта 1475 года в тосканском городке Капрезе к северу от Ареццо, в семье обедневшего флорентийского дворянина Лодовико Буонарроти (1444-1534), городского советника. В некоторых биографических книгах говорится, что предком Микеланджело являлся некий мессер Симоне, происходивший из семейства графов ди Каносса. В XIII веке он якобы прибыл во Флоренцию и даже управлял городом как подеста. Документы, однако, не подтверждают этого происхождения. Они даже не подтверждают существования подесты с таким именем, но отец Микеланджело, по-видимому, верил этому, да и позже, когда Микеланджело уже стал знаменитым, графская фамилия охотно признавала родство с ним. Алессандро-ди-Каносса в 1520 году в письме называл его уважаемым родственником, приглашал его к себе в гости и просил считать его дом своим. Шарль Клеман, автор нескольких книг о Микеланджело, уверен, что происхождение Буонарроти от графов ди Каносса в целом принятое во времена Микеланджело, кажется более чем сомнительным сегодня. По его мнению, Буонарроти обосновались во Флоренции очень давно и в разные времена находились на службе у правительства республики на достаточно важных постах.

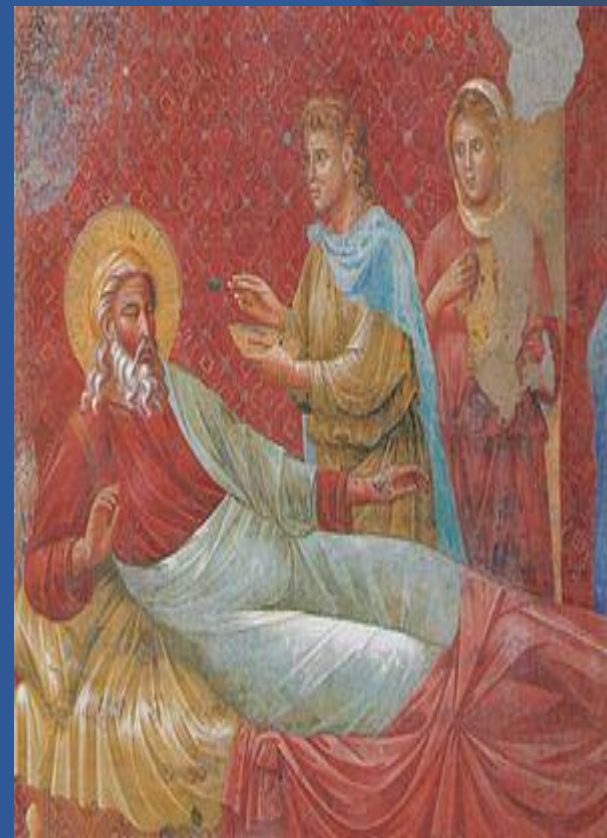


«Сотворение Адама» — одна из самых выдающихся композиций росписи Сикстинской капеллы. В бесконечном пространстве летит Бог-Отец, окружённый бескрылыми ангелами, с реющей белой туникой. Правая рука вытянута навстречу руке Адама и почти касается её. Лежащее на зелёной скале тело Адама постепенно приходит в движение, пробуждается к жизни. Вся композиция сконцентрирована на жесте двух рук. Рука Бога даёт импульс, а рука Адама принимает его, давая всему телу жизненную энергию. Тем, что их руки не соприкасаются, Микеланджело подчеркнул невозможность соединения божественного и человеческого. В образе Бога, по замыслу художника, преобладает не чудесное начало, а гигантская творческая энергия. В образе Адама Микеланджело воспеваает силу и красоту человеческого тела. Фактически, перед нами предстаёт не само сотворение человека, а момент, в который тот получает душу, страстное искание божественного, жажду познания.



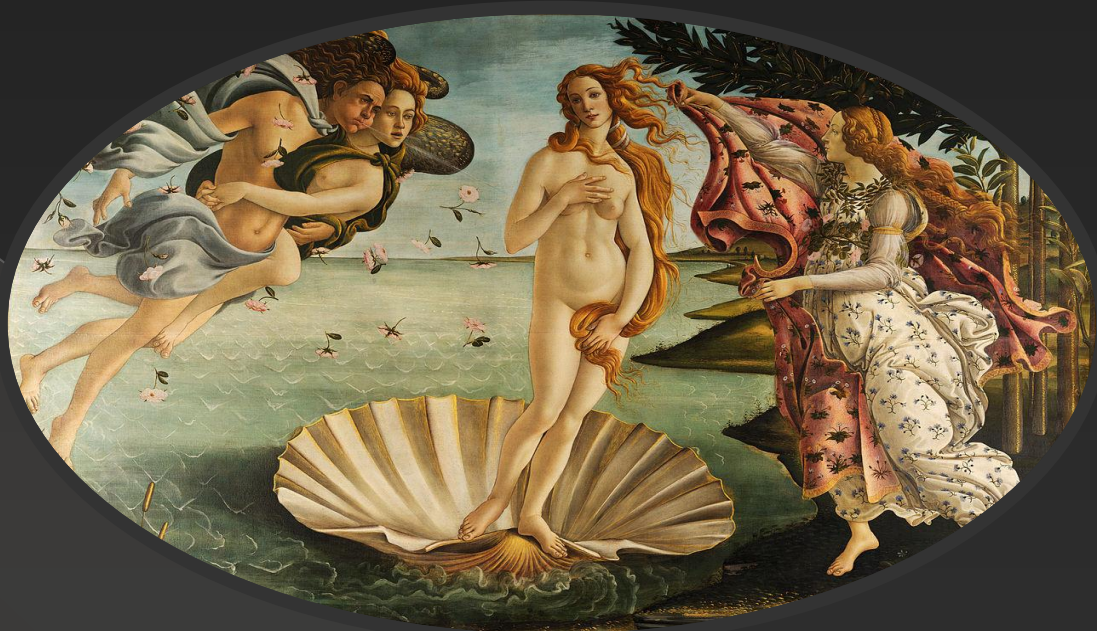
Джотто ди Бондоне или просто Джотто (итал. Giotto di Bondone) (около 1267 — 1337) — итальянский художник и архитектор эпохи Проторенессанса. Одна из ключевых фигур в истории западного искусства. Преодолев византийскую иконописную традицию, стал подлинным основателем итальянской школы живописи, разработал абсолютно новый подход к изображению пространства. Работами Джотто вдохновлялись Леонардо да Винчи, Рафаэль, Микеланджело.

Фрески церкви Сан Франческо в Ассизи [править
Исаев перед Исааком. Фреска. Около 1295. Ассизи, церковь
Сан Франческо, верхняя церковь
Роспись верхней церкви Сан Франческо в Ассизи была
начата около 1288 года. Две сцены в верхнем ярусе церкви,
посвящённые истории Исаака и Иакова, долгое время
относили к работам неизвестного мастера, Мастера
Исаака[it]. Эти сцены основательно отличаются своими
художественными достоинствами от других фресок Сан
Франческо. Композиционное построение, живость
персонажей, тонкая моделировка с помощью светотени,
— всё позволяло говорить о появлении принципиально
нового направления в живописи того времени. Мастера
Исаака относили к кругу Каваллини или отождествляли с
Арнольфо ди Камбио. Позднее исследователи обратили
внимание на сходство Иакова с Иоанном с Распятия из
церкви Санта Мария Новелла во Флоренции и пришли к
заключению, что обе работы завершены примерно в одно
и то же время (около 1290), и их автором является
Джотто. По Вазари, именно Джотто по заказу главы
ордена францисканцев Джованни Муровале создал сцены
из жизни святого Франциска в верхней церкви в Ассизи.
Цикл из двадцати восьми эпизодов был создан в довольно
короткий срок — два года, что предполагает работу не
одного художника, а целой мастерской. Тем не менее он
отличается цельностью замысла, ровным
изобразительным языком и общим иллюзионистским
решением.





Сáндро Боттичéлли (итал. Sandro Botticelli, настоящее имя Алессáндро ди Мариáно ди Вáнни Филипéпи (итал. Alessandro di Mariano di Vanni Filiperi; 1 марта 1445 — 17 мая 1510) — великий итальянский живописец, представитель флорентийской школы живописи.



Также около 1485 года Боттичелли создаёт прославленное полотно «Рождение Венеры». «...Что отличает творчество Сандро Боттичелли от манеры его современников — мастеров кватроченто, да, впрочем, и живописцев всех времён и народов? Это особая певучесть линии в каждой из его картин, необычайное чувство ритма, выраженное в тончайших нюансах и в прекрасной гармонии его «Весны» и «Рождения Венеры». Колорит Боттичелли музыкален, в нём всегда ясен лейтмотив произведения. Мало у кого в мировой живописи так звучит пластика линии, движения и взволнованного, глубоко лирического, далекого от мифологического или иных схем сюжета. Художник сам режиссёр и композитор своих творений. Он не пользуется ходульными канонами, потому его картины так волнуют современного зрителя своей поэзией и первичностью мировидения.»[4]



«Весна» (Primavera) (1482). Картина вместе с «Палладой и кентавром» (1482-1483) Боттичелли и «Мадонной с Младенцем» неизвестного автора предназначалась для украшения флорентийского дворца Лоренцо ди Пьерфранческо, представителя семейства Медичи. На создание полотна живописца вдохновил, в частности, фрагмент из поэмы Лукреция «О природе вещей»:



Рафаэль рано потерял родителей. Мать Марджи Чарла умерла в 1491, а отец Джованни Санти умер в 1494[4]. Отец был художником и поэтом, поэтому первый опыт художника Рафаэль получил в мастерской отца. Самая ранняя работа — фреска «Мадонна с младенцем», до сих пор находящаяся в доме-музее.

К числу первых работ относятся «Хоругвь с изображением Святой Троицы» (около 1499—1500) и алтарный образ «Коронование св. Николы из Толентино» (1500—1501) для церкви Сант-Агостино в Читта ди Кастелло.

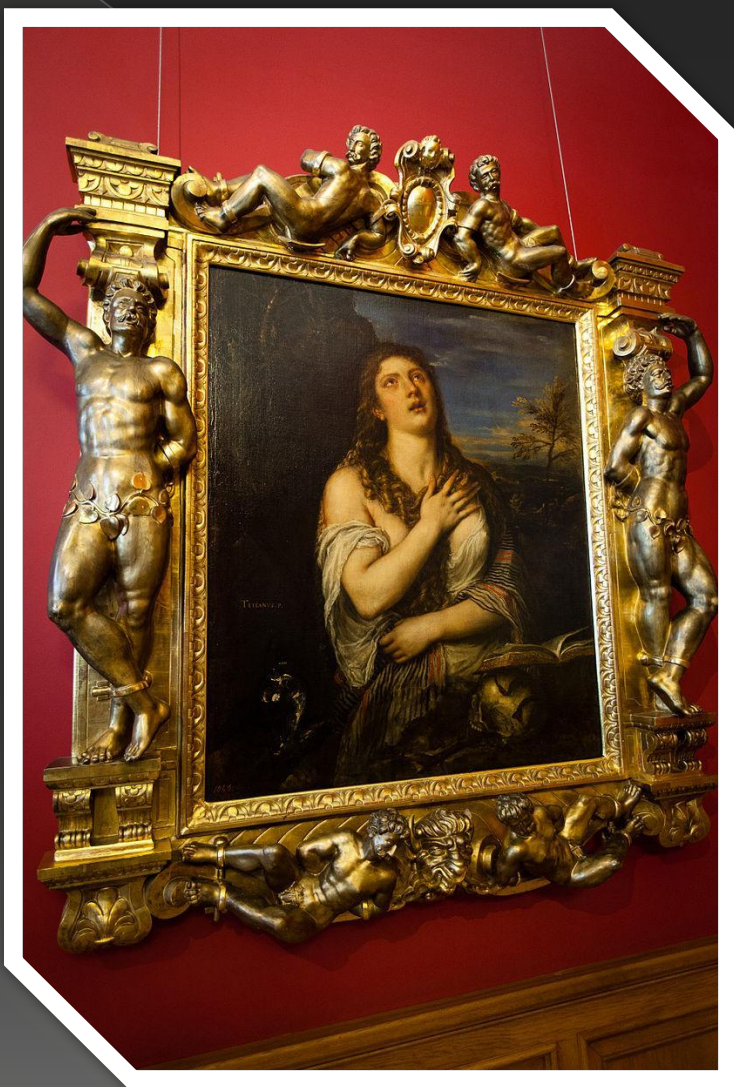


В Риме Рафаэль написал около десяти Мадонн. Выделяются своей величием «Мадонна Альба» (1510), «Мадонна Фолиньо» (1512), «Мадонна с рыбой» (1512—1514), «Мадонна в кресле» (около 1513—1514).

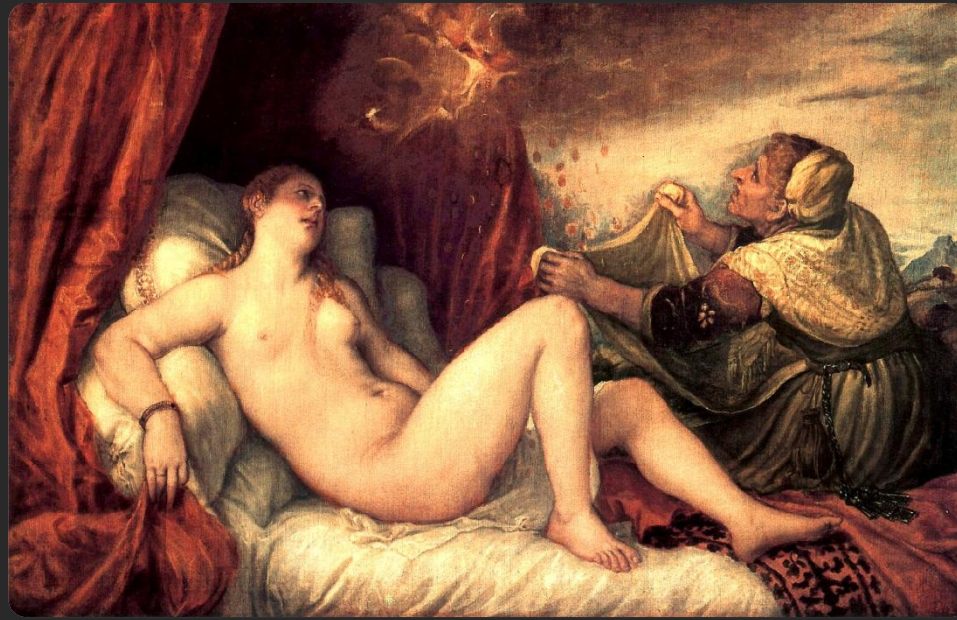
Самым совершенным творением Рафаэля стала знаменитая «Сикстинская мадонна» (1512—1513). Эту картину заказали монахи церкви Св. Сикста в Пьяченце. «Сикстинская мадонна» поистине симфонична. Переплетение и встреча линий и масс этого холста изумляют своим внутренним ритмом и гармонией. Но самое феноменальное в этом большом полотне — это таинственное умение живописца свести все линии, все формы, все цвета в такое дивное соответствие, что они служат лишь одному, главному желанию художника — заставить нас глядеть, глядеть неустанно в печальные глаза Марии

Тициán Вечéллио (итал. Tiziano Vecellio, 1488/1490, Пьеве-ди-Кадоре —27 августа 1576, Венеция) — итальянский живописец, крупнейший представитель венецианской школы эпохи Высокого и Позднего Возрождения. Имя Тициана стоит в одном ряду с такими художниками Возрождения, как Микеланджело, Леонардо да Винчи и Рафаэль. Тициан писал картины на библейские и мифологические сюжеты, прославился он и как портретист. Ему делали заказы короли и римские папы, кардиналы, герцоги и князья. Тициану не было и тридцати лет, когда его признали лучшим живописцем Венеции.





Полотно с изображением Марии Магдалины было заказано Тициану в середине 1560-х годов. Для этой картины художнику позировала Джулия Фестина. Когда картина была готова, она была показана герцогу Гонзага, которому она так понравилась, что он заказал копию. После этого Тициан сделал ещё несколько копий, меняя наклон головы и положение рук женщины, а также пейзажный фон картины[4].



Даная (1553—1554)

По греческой мифологии, Акризий, царь Аргоса, узнал от оракула, что его ждет смерть от руки сына собственной дочери Данаи. Чтобы избежать этого он приказал заключить Данаю в темницу. Бог Зевс, увидев Данаю, пленился ее красотой и проник к ней в виде золотого дождя через отверстие в крыше. От него Даная родила сына Персея, которого по приказу царя заточили вместе с матерью в ящик и бросили в море.

